




SELPHY CP1200

KOMPAKTNÍ FOTOTISKÁRNA

Návod k obsluze tiskárny

ČESKY

- Před použitím tiskárny si přečtěte tento návod, včetně oddílu „Bezpečnostní upozornění“.
- Přečtení tohoto návodu vám pomůže, abyste se tiskárnu naučili používat správně.
- Tento návod si uložte na bezpečné místo, abyste ho mohli v budoucnosti používat.
- Kliknutím na tlačítka v pravém dolním rohu se zpřístupní další stránky.
 - : Další stránka
 - : Předchozí stránka
 - : Stránka před kliknutím na odkaz
- Chcete-li přejít na začátek kapitoly, klikněte na nadpis kapitoly vpravo.
Ze stránek názvu kapitoly můžete přistupovat k tématům kliknutím na jejich názvy.

Titulní strana

Obsah

Názvy částí

Základní operace

Nastavení tisku

Tisk přes Wi-Fi

Tisk přes kabel USB

Odstraňování problémů

Dodatek

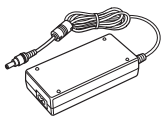


Obsah balení

Před použitím se ujistěte, že balení obsahuje následující položky.
Pokud vám něco chybí, spojte se s prodejcem, u nějž jste tiskárnu zakoupili.



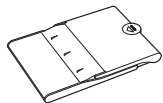
□ Tiskárna SELPHY



□ Kompaktní síťový adaptér CA-CP200 B



□ Napájecí kabel



□ Zásobník na papír PCP-CP400

- Přiloženy jsou rovněž tištěné materiály.

Inkoust a papír (prodává se zvlášť)

Před použitím zakupte sadu barevného inkoustu a papíru.

Sada barevného inkoustu a papíru			
Název produktu	Velikost papíru	Počet možných výtisků	Potřebný zásobník na papír
Sada barevného inkoustu a papíru RP-108 (fotografický papír)	Velikost pohlednice	108	Zásobník na papír PCP-CP400 (dodávaný s tiskárnou SELPHY)
Sada barevného inkoustu a papíru RP-1080V (fotografický papír)		1080	
Sada barevného inkoustu a papíru KP-36IP (pohlednice)		36	
Sada barevného inkoustu a papíru KP-108IN (fotografický papír)		108	
Sada barevného inkoustu a papíru KC-36IP	Formát vizitky	36	Zásobník na papír PCC-CP400*
Sada barevného inkoustu a papíru KC-18IF (celostránkové štítky)		18	
Sada barevného inkoustu a papíru KC-18IL (8 štítků na stránku)		18	
Sada barevného inkoustu a papíru KC-18IS (čtvrcové štítky)		18	

* Zakupte se sadou barevného inkoustu a papíru.

V závislosti na regionu nemusí být některá příslušenství dostupná.

Titulní strana

Obsah

Názvy částí

Základní operace

Nastavení tisku

Tisk přes Wi-Fi

Tisk přes kabel USB

Odstraňování problémů

Dodatek



Před použitím

- Snímky vytisknuté tímto výrobkem jsou určeny pro soukromé použití. Je zakázáno neoprávněně tisknout materiály, na které se vztahují autorská práva.
- Podrobnosti o záruce na tuto tiskárnu nebo o středisku zákaznické podpory společnosti Canon najdete v informacích o záruce, které dostanete společně se sadou uživatelské příručky k tiskárně.
- I když je LCD monitor vyrobený v podmínkách extrémně přesného výrobního procesu a více než 99,99 % pixelů odpovídá konstrukčním požadavkům, mohou být v ojedinělých případech některé pixely vadné nebo se mohou zobrazovat jako černé nebo červené body. To ale nemá vliv na tištěný snímek a nepředstavuje to žádnou závadu.
- LCD monitor může být potažen tenkou plastovou fólií na ochranu proti poškrábání při přepravě. Pokud na něm fólie je, před použitím tiskárny ji odstraňte.

Konvence v této příručce

- V této příručce je tato tiskárna označována jako „SELPHY“ nebo „tiskárna“.
- Ikony používané v této příručce představují odpovídající tlačítka na tiskárně SELPHY. Podrobnější informace viz „Ovládací prvky“ (6).
- Text na obrazovce nebo ikony jsou uvedeny v hranatých závorkách [].
- ⓘ: Důležité informace, které byste měli vědět
- ✎: Poznámky a tipy pro odborné používání
- 📖xx: Stránky se souvisejícími informacemi (v tomto příkladu „xx“ představuje číslo stránky)
- Pokyny v této příručce se vztahují k tiskárně ve výchozím nastavení.
- Pro větší pohodlí jsou všechny podporované paměťové karty zjednodušeně označovány „paměťové karty“.

Bezpečnostní upozornění

- Před použitím výrobku si určitě přečtete bezpečnostní upozornění uvedená níže. Vždy dbejte na to, abyste výrobek používali správně.
- Cílem bezpečnostních upozornění uvedených na následujících stránkách je zabránit zranění vás nebo jiných osob nebo poškození zařízení.
- Přečtete si také pokyny ke každému samostatně prodávanému příslušenství, které používáte.

Varování

Označuje možnost vážného zranění nebo smrtelného úrazu.

- **Zařízení skladujte mimo dosah dětí a batolat.**

Dojde-li omylem k omotání napájecího kabelu kolem krku dítěte, může to mít za následek jeho udušení.

- **Používejte pouze doporučené zdroje napájení.**
- **Výrobek nerozebírejte, neupravujte ani jej nevystavujte vysokým teplotám.**
- **Výrobek chraňte před pádem a nevystavujte ho silným otřesům.**
- **Chraňte se před nebezpečím úrazu tím, že se nebudete dotýkat vnitřních částí výrobku, pokud spadne na zem nebo se jinak poškodí.**
- **Výrobek přestaňte ihned používat, pokud z něj vychází kouř, neobvyklý zápach nebo když se jinak chová nestandardním způsobem.**
- **K čištění výrobku nepoužívejte organická rozpouštědla, jako je alkohol, benzín nebo ředidla.**
- **Nedovolte, aby výrobek přišel do styku s vodou (například mořskou vodou) nebo jinými kapalinami.**
- **Zamezte vniknutí kapalin a cizích předmětů do výrobku.**

Mohlo by dojít k úrazu elektrickým proudem nebo požáru.

Pokud se tento výrobek dostane do styku s nějakou kapalinou, vytáhněte napájecí šňůru ze zásuvky a spojte se s prodejcem nebo se střediskem zákaznické podpory společnosti Canon.

- **Při bouři se nedotýkejte tiskárny ani napájecího kabelu.**

Mohlo by dojít k úrazu elektrickým proudem nebo požáru. Okamžitě přestaňte zařízení používat a vzdalte se od něj.

Titulní strana

Obsah

Názvy částí

Základní operace

Nastavení tisku

Tisk přes Wi-Fi

Tisk přes kabel USB

Odstraňování problémů

Dodatek



- **Napájecí kabel pravidelně vypojujte a suchým hadříkem otírejte prach a nečistoty, které se nahromadily na zástrčce, na vnějším povrchu zásuvky a v jejím okolí.**
- **Napájecího kabelu se nedotýkejte mokřkýma rukama.**
- **Zařízení nepoužívejte způsobem, při němž by došlo k překročení stanovené kapacity napájecí zdičky nebo propojovacího příslušenství. Tiskárnu nepoužívejte, pokud jsou napájecí kabel nebo zástrčka poškozeny nebo pokud není zástrčka zcela zasunuta ve zdičce.**
- **Dbejte na to, aby se zdičky a zástrčky nedostaly do kontaktu s nečistotami nebo kovovými předměty (jako jsou špendlíky nebo klíče).**
- **Napájecí kabel nezkracujte, neupravujte, chraňte jej před poškozením a nepokládejte na něj těžké předměty.**

Mohlo by dojít k úrazu elektrickým proudem nebo požáru.

- **Dodávaný disk CD-ROM nepřehrávejte v mechanikách CD, které nedoporuží přehrávání datových disků CD-ROM.**

Posloucháním hlasitých zvuků vydávaných přehrávačem při přehrávání datového disku CD-ROM na hudebním přehrávači zvukových disků CD s připojenými sluchátky může dojít k poškození sluchu. Přehrávání disku(ů) CD-ROM na přehrávači zvukových disků CD může vést také k poškození reproduktorů.



Upozornění

Označuje možnost úrazu.

- **Nedotýkejte se vnitřních částí tiskárny.**
- **Tiskárnu SELPHY postavte na bezpečné místo, kde nebude hrozit nebezpečí zakopnutí o napájecí kabel.**

To by mohlo vést k úrazu nebo poškození tiskárny.

- **Výrobek nepoužívejte, neumísťujte ani neukládejte na následujících místech:**
 - **Místa vystavená přímému slunečnímu záření**
 - **Místa vystavená teplotám nad 40 ° C**
 - **Místa s vysokou vlhkostí nebo prašností**
 - **Místa vystavená silným vibracím**

Mohlo by totiž dojít k přehřátí nebo k poškození tiskárny nebo adaptéru, což by mohlo vést k úrazu elektrickým proudem, popáleninám či jinému zranění nebo požáru.

Vysoké teploty mohou způsobit deformaci adaptéru nebo výrobku.

Upozornění

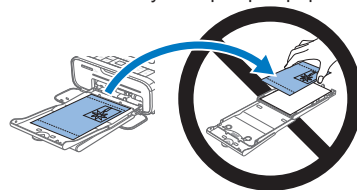
Označuje možnost poškození zařízení.

- **Pokud výrobek nepoužíváte, vytáhněte napájecí kabel ze zásuvky.**
- **Při používání nepokládejte na horní část tiskárny žádné předměty, např. kus látky.**

Ponechání přístroje zapojeného po dlouhou dobu může vést k přehřátí a deformaci a způsobit požár.

- **Nikdy nepoužívejte papír pro tisk opakovaně, i když je větší část papíru nepotříštěna, jak ukazuje ilustrace.**

Opětné použití papíru pro tisk může poškodit tiskárnu, pokud se papír zasekne nebo pokud se inkoustový arch přilepí k papíru.



- **Během tisku neodpojujte napájecí zástrčku.**

Pokud jste tiskárnu během tisku nechtěně vypnuli, znovu ji zapněte a počkejte, až se vysune papír. Pokud se papír zasekne a nelze jej vyjmout, kontaktujte prodejce nebo středisko zákaznické podpory společnosti Canon. Zaseknutý papír se nesnažte vytáhnout silou. Mohlo by dojít k poškození tiskárny.

- **Tiskárnu nepoužívejte v blízkosti motorů nebo jiných zařízení, která vytvářejí silné magnetické pole, ani na prašných místech.**

To může tiskárnu poškodit nebo způsobit nesprávnou funkci.

Titulní strana

Obsah

Názvy částí

Základní operace

Nastavení tisku

Tisk přes Wi-Fi

Tisk přes kabel USB

Odstraňování problémů

Dodatek



Obsah

Obsah balení	2
Inkoust a papír (prodává se zvlášť)	2
Před použitím	3
Konvence v této příručce	3
Bezpečnostní upozornění	3
Obsah	5
Názvy částí	5

Základní operace

Počáteční příprava	8
Podporované karty/snímky	13
Tisk snímků (Vybrat a tisknout)....	14
Ukládání vytištěných snímků	16
Po tisku	17

Nastavení tisku

Tisk všech snímků	19
Ořezávání snímků	20
Tisk průkazových fotografií	21
Výběr a tisk snímků z historie (opakovaný tisk).....	23
Úprava nastavení	24

Tisk přes Wi-Fi

Tisk z chytrého telefonu	34
Tisk z fotoaparátu	37
Tisk z počítače	39
Další funkce Wi-Fi.....	47

Tisk přes kabel USB

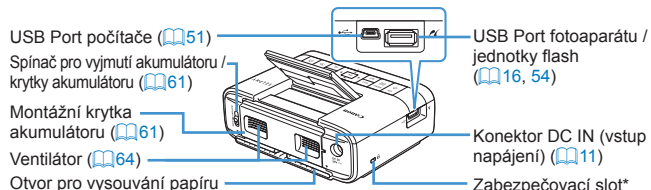
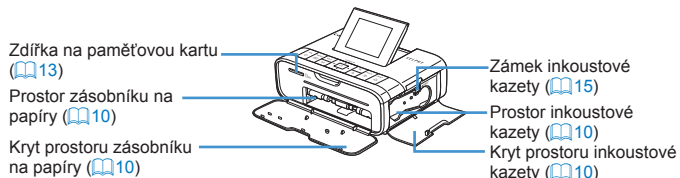
Tisk z počítače (Windows).....	51
Tisk z počítače (Mac OS).....	53
Tisk z fotoaparátu	54

Odstraňování problémů .

Dodatek

Tisk bez síťové zásuvky.....	61
Specifikace.....	62
Zacházení s tiskárnou a údržba...64	
Opatření pro používání Wi-Fi (Wireless LAN)	65

Názvy částí



* Do této zdiřky mohou být zapojeny zabezpečovací kabely, například zámek Kensington.

Titulní strana

Obsah

Názvy částí

Základní operace

Nastavení tisku

Tisk přes Wi-Fi

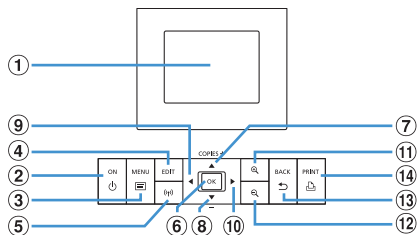
Tisk přes kabel USB

Odstraňování
problémů

Dodatek



Ovládací prvky



Ikony použité v této příručce	Název	Funkce
①	–	Displej (LCD monitor)
②	<⏻>	Tlačítko ON (ZAPNUTO)
③	<☰>	Tlačítko MENU
④	–	Tlačítko EDIT
⑤	<ⓧ>	Tlačítko Wi-Fi
⑥	<OK>	Tlačítko OK
⑦	<▲>	Tlačítko Nahoru/+
⑧	<▼>	Tlačítko Dolů/-
⑨	<◀>	Tlačítko vlevo
⑩	<▶>	Tlačítko vpravo
⑪	<🔍>	Tlačítko zvětšit
⑫	<🔍>	Tlačítko zmenšit
⑬	<↶>	Tlačítko BACK
⑭	<🖨️>	Tlačítko PRINT

Informace na obrazovce



Přepínání režimů zobrazení

Pomocí tlačítka <🔍> je možné zobrazení na celou obrazovku při vyšším rozlišení. Je naznačen obrys tištěné oblasti. Pomocí tlačítka <🔍> se obnoví zobrazení jednotlivých snímků. Pomocí tlačítka <🔍> je možné prohlížet devět snímků najednou. Pomocí tlačítka <🔍> se obnoví zobrazení jednotlivých snímků.

Titulní strana

Obsah

Názyv částí

Základní operace

Nastavení tisku

Tisk přes Wi-Fi

Tisk přes kabel USB

Odstraňování problémů

Dodatek



Základní operace

V této části jsou představeny základní tiskové operace, například příprava tiskárny SELPHY, výběr snímků na paměťové kartě a specifikace počtu výtisků.

Počáteční příprava	8
Příprava inkoustové kazety	8
Příprava zásobníku na papír	9
Vkládání kazet	10
Instalace a připojení tiskárny SELPHY k napájení	11
Jazyk na displeji	12
Podporované karty/snímky	13
Podporované paměťové karty	13
Podporované snímky	13

Tisk snímků (Vybrat a tisknout)	14
Jak předcházet nepotištěnému papíru	15
Tisk z jednotek USB Flash	16
Tisk jednoho výtisku vybraného snímku	16
Ukládání vytištěných snímků	16
Po tisku	17

Titulní strana

Obsah

Názvy částí

Základní operace

Nastavení tisku

Tisk přes Wi-Fi

Tisk přes kabel USB

Odstraňování problémů

Dodatek

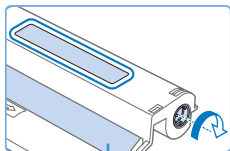


Počáteční příprava

Tisk připravte následujícím způsobem. Jako příklad je použita sada barevného inkoustu a papíru formátu pohlednice (prodává se zvlášť, [2](#)), ale stejným způsobem je možné provést přípravu i pro další formáty.

Dbejte na to, aby se na inkoustové archy nedostal prach; mohlo by to způsobit čáry při tisku nebo by to mohlo poškodit tiskárnu ([4](#)).

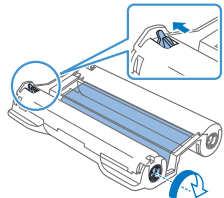
Příprava inkoustové kazety



Inkoustový arch

Zkontrolujte inkoustovou kazetu a inkoustový arch.

- Uchopte inkoustovou kazetu tak, abyste se nedotkli inkoustového archu, a zjistěte velikost (například „FORMÁT POHLEDNICE“ nebo „FORMÁT VIZITKY“) a ujistěte se, že velikost inkoustové kazety odpovídá velikosti papíru, na který budete tisknout.
- Dbejte na to, aby inkoustový arch byl napnutý. Pokud je inkoustový arch volný, mohl by se při vkládání do tiskárny roztrhnout. Je-li arch volný, otočte ozubeným kolečkem tak, jak je vidět na obrázku.
- V případě inkoustové kazety, která má ve spodní části zámek, při otáčení ozubeného kolečka pro utažení archu stiskněte zámek (jak ukazuje obrázek) pro uvolnění.



- Inkoustové kazety se nedotýkejte mokřýma rukama. Nedotýkejte se inkoustového archu a dbejte na to, aby se na něj nedostal prach. Nečistoty a kapky vody mohou na fotografiích způsobit čáry, mohou ovlivnit kvalitu tisku, mohou vést k roztržení inkoustového archu a zabránit tisku nebo poškodit tiskárnu ([4](#)).
- Při utahování otáčejte ozubeným kolečkem jemně, pouze do chvíle, kdy je arch natažen. Pokud byste kolečkem otáčeli násilím nebo arch příliš napínali, mohli byste inkoustový arch roztrhnout a zabránit tisku, nebo by v tiskárně SELPHY došel inkoust a zbyl papír.
- Inkoustové kazety nepoužívejte opakovaně. Mohlo by to způsobit nesprávný tisk obrázků, zaseknutí papíru a poruchu produktu.

Titulní strana

Obsah

Názvy částí

Základní operace

Nastavení tisku

Tisk přes Wi-Fi

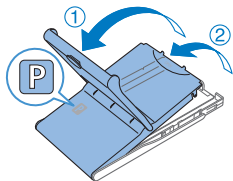
Tisk přes kabel USB

Odstraňování problémů

Dotatek



Příprava zásobníku na papír



1 Zkontrolujte velikost papíru.

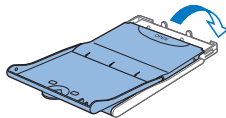
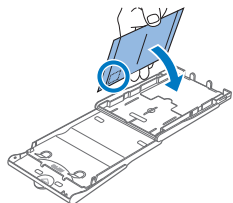
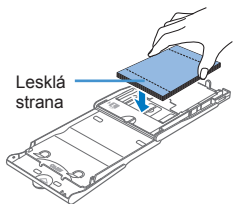
- Zkontrolujte formát zásobníku na papír (například „FORMÁT POHLEDNICE“ nebo „FORMÁT VIZITKY“) a ujistěte se, že odpovídá velikosti inkoustové kazety.

2 Otevřete oba kryty.

- Kryty mají dvě vrstvy. Nejdříve otevřete vnější kryt (1), a potom vnitřní kryt (2).

3 Vložte papír.

- Vložte papír do zásobníku na papír.
- Do zásobníku na papír můžete vložit až 18 archů. Pokud jich vložíte 19 a více, může dojít k poškození tiskárny nebo k její nesprávné funkci.
- Papír držte tak, jak je vidět na obrázku, lesklou stranou nahoru. (Nedotýkejte se lesklé strany papíru, může to ovlivnit kvalitu tisku.)
- Z papíru sejměte případný ochranný arch, a do zásobníku vložte pouze vlastní papír.
- Když tisknete v pohlednicovém formátu, kde je část archu vyhrazena pro razítko, vložte papír do zásobníku tak, aby část s razítkem byla v místě znázorněném na obrázku.



4 Zavřete vnitřní kryt.

- Vnitřní kryt zavřete pevně, abyste slyšeli cvaknutí.
- Během tisku nechte vnější kryt otevřený.

Titulní strana

Obsah

Názvy částí

Základní operace

Nastavení tisku

Tisk přes Wi-Fi

Tisk přes kabel USB

Odstraňování problémů

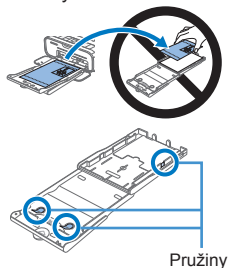
Dodatek





- Aby se dosáhlo správného tisku a skvělého výkonu tohoto produktu, doporučuje se používat originální sady barevného inkoustu a papíru Canon určené pro tiskárny SELPHY CP.
- Sady barevného inkoustu a papíru Canon určené pro tiskárny SELPHY ES a pohlednice nelze u tohoto produktu použít.
- Nikdy neprovádějte následující úkony, které mohou poškodit tiskárnu nebo způsobit nesprávnou funkci tiskárny.

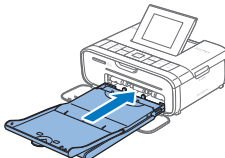
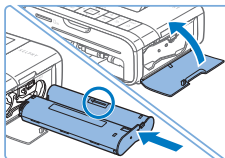
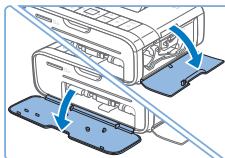
- Nevkládejte papír obráceně, tedy s převrácenou lesklou a zadní stranou
- Před tiskem neohýbejte ani neoddělujte papír v místě perforace
- Nepoužívejte štítky, které se začaly odlupovat nebo které mají už nějakou část odloupenou
- Před tiskem na archy nepište
- Netiskněte na papír znovu, například tisknutím na prázdná místa (📖4)



Pružiny

- Nedotýkejte se per v zásobníku papíru. Náhodné ohnutí per může zabránit účinnému podávání papíru.
- Upozorňujeme, že jedno pero je upevněno ve středu na horní části kazet pro formát vizitky.
- Nedotýkejte se lesklé strany, což je potiskovaná strana papíru, ani ji nepoškrábejte. Nemanipulujte s papírem mokřkýma rukama a dbejte na to, aby se na něj nedostal prach. Nečistoty a kapky vody mohou na fotografiích způsobit čáry, mohou ovlivnit kvalitu tisku nebo poškodit tiskárnu (📖4).

Vkládání kazet



1 Otevřete kryty.

- Otevřete kryty pro oblast inkoustové kazety a pro oblast zásobníku papíru.

2 Vložte inkoustovou kazetu.

- Vložte inkoustovou kazetu do tiskárny ve směru šipky vyznačené na kazetě, dokud kazeta nezacvakne.
- Zavřete kryt prostoru inkoustové kazety.

3 Vložte zásobník na papír.

- Ujistěte se, že vnější víko je otevřené (📖9) a zásobník s papírem vsuňte celý do příslušného oddílu.

Titulní strana

Obsah

Názvy částí

Základní operace

Nastavení tisku

Tisk přes Wi-Fi

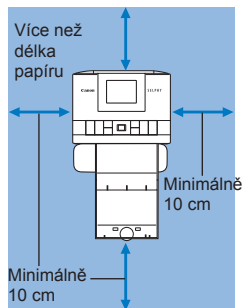
Tisk přes kabel USB

Odstraňování problémů

Dodatek



Instalace a připojení tiskárny SELPHY k napájení



1 Zvolte vhodné místo, na které umístíte tiskárnu SELPHY.

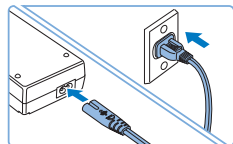
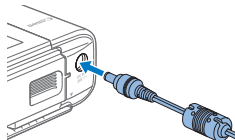
- Tiskárnu umístěte na stůl nebo na rovnou, stabilní plochu. Tiskárnu nikdy nestavte na nestabilní nebo nakloněnou plochu.
- Tiskárnu uchovávejte mimo zdroje elektromagnetických polí nebo silných magnetických polí.
- Kolem tiskárny nechte alespoň 10 cm volného místa.
- Za tiskárnou nechte víc volného místa, než je délka použitého papíru, aby papír mohl během tisku volně projít do tiskárny a vyjít z ní ven.

2 Do tiskárny SELPHY zasuňte kabel adaptéru.

- Konektor adaptéru zcela zasuňte do síťové zdíčky tiskárny SELPHY.

3 Připojte napájecí kabel.

- Napájecí kabel zasuňte do kompaktního síťového adaptéru a druhý konec kabelu potom zastrčte do síťové zásuvky.



- Tiskárnu nepoužívejte v blízkosti motorů nebo jiných zařízení, která vytvářejí silné magnetické pole, ani na prašných místech. To může tiskárnu poškodit nebo způsobit nesprávnou funkci.
- Tiskárnu neumísťujte do blízkosti televize či rádia. Mohlo by to způsobit nesprávnou funkci tiskárny.

Titulní strana

Obsah

Názvy částí

Základní operace

Nastavení tisku

Tisk přes Wi-Fi

Tisk přes kabel USB

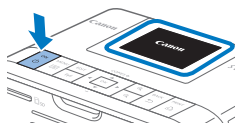
Odstraňování problémů

Dodatek



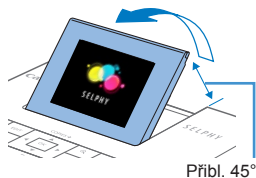
Jazyk na displeji

Změňte jazyk nabídek a zpráv.



1 Zapněte tiskárnu SELPHY.

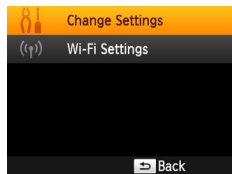
- Tiskněte tlačítko <⏻>, dokud se nezobrazí obrazovka uvedená vlevo.
- Pro vypnutí tiskárny SELPHY znovu stiskněte tlačítko <⏻>, dokud se obrazovka nezmění.



2 Odklopte displej (LCD monitor).

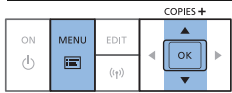
- Obrazovku lze zvednout pouze na přibližně 45°. Displej se nesnažte odklápět silou více než do tohoto úhlu, protože byste mohli poškodit tiskárnu nebo způsobit nesprávnou funkci.

Přibl. 45°



3 Zobrazení stránky pro nastavení.

- Stiskněte tlačítko <☰>.
- Pomocí tlačítek <▲><▼> zvolte [Change Settings/Změnit nastavení], a potom stiskněte tlačítko <OK>.



4 Zobrazení stránky s nastavením jazyka.

- Pomocí tlačítek <▲><▼> zvolte [☰ Language/Jazyk], a potom stiskněte tlačítko <OK>.

5 Vyberte jazyk.

- Pomocí tlačítek <▲><▼><◀><▶> zvolte jazyk a potom stiskněte tlačítko <OK>.
- Pro návrat na obrazovku v kroku 2 stiskněte tlačítko <↵> dvakrát.

Titulní strana

Obsah

Názvy částí

Základní operace

Nastavení tisku

Tisk přes Wi-Fi

Tisk přes kabel USB

Odstraňování problémů


Dodatek



Podporované karty/snímky

Podporované paměťové karty

Bez nutnosti použít adaptér

- Paměťová karta SD
- Paměťová karta SDHC
- Paměťová karta SDXC 

Nutno použít adaptér (prodává se zvlášť)

- Paměťová karta miniSD
- Paměťová karta miniSDHC 
- Paměťová karta microSD
- Paměťová karta microSDHC
- Paměťová karta microSDXC



- V případě paměťových karet, které vyžadují adaptér, vždy vložte nejprve kartu do adaptéru a teprve potom tento adaptér vložte do příslušné zdičky. Pokud do zdičky na kartu omylem vložíte paměťovou kartu bez adaptéru, možná se vám nepodaří kartu vyjmout z tiskárny.
- Používejte paměťové karty, které jsou naformátovány v zařízení, na kterém pořizujete snímky. Snímky na kartě, která byla naformátována v počítači, nemusí tiskárna rozeznat.



- Pokyny najdete v uživatelské příručce k paměťovým kartám nebo adaptéru.

Jednotky USB Flash

Fotografie můžete tisknout z jednotky USB flash (prodávající se zvlášť) vložením do USB portu na tiskárně SELPHY  16).

Podporované snímky

Na tiskárně SELPHY lze tisknout snímky JPEG odpovídající standardu Exif.



- Snímky o nestandardní velikosti nebo snímky upravené na počítači možná nepůjde správně zobrazit či vytisknout.

Titulní strana

Obsah

Názvy částí

Základní operace

Nastavení tisku

Tisk přes Wi-Fi

Tisk přes kabel USB

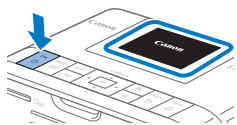
Odstraňování problémů

Dodatek



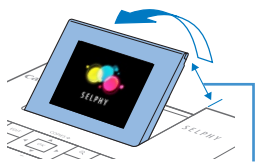
Tisk snímků (Vybrat a tisknout)

Následujícím způsobem vyberte snímky a specifikujte počet výtisků. Jako příklad používáme tisk z paměťové karty SD, ale stejným způsobem můžete tisknout i z jiných paměťových karet.



1 Zapněte tiskárnu SELPHY.

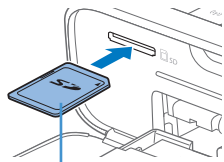
- Tiskněte tlačítko <⏻>, dokud se nezobrazí obrazovka uvedená vlevo.
- Pro vypnutí tiskárny SELPHY znovu stiskněte tlačítko <⏻>, dokud se obrazovka nezmění.



Přibl. 45°

2 Odklopte displej (LCD monitor).

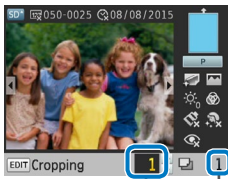
- Obrazovku lze zvednout pouze na přibližně 45°. Displej se nesnažte odklápět silou více než do tohoto úhlu, protože byste mohli poškodit tiskárnu nebo způsobit nesprávnou funkci.



Strana s nálepkou

3 Do zdičky vložte paměťovou kartu.

- Paměťovou kartu vložte vyobrazeným směrem, až zacvakne do příslušné polohy.
- Pro vyjmutí kartu zatlačte tak, aby zacvakla, a potom ji pomalu uvolněte.
- Ukáže se obrazovka se snímkem zobrazená v příštím kroku (6).



Počet kopií zobrazeného snímku



4 Zvolte snímek.

- Pomocí tlačítek <◀>>>> zvolte snímek, který chcete vytisknout.
- Pro posun dopředu nebo dozadu o pět snímků přidržte tlačítka <◀>>>>.

5 Zvolte počet výtisků.

- Pomocí tlačítek <▲>>>>>> specifikujte počet výtisků.
- Pro zvýšení nebo snížení počtu výtisků o pět snímků přidržte tlačítka <▲>>>>.
- Pokud chcete zároveň tisknout jiný obrázek, opakujte kroky 4 – 5.

6 Tisk.

- Pro zahájení tisku stiskněte tlačítko <🖨️>.
- Během tisku papír několikrát projde do tiskárny SELPHY a zezadu se z ní vysune. Papíru se nedotýkejte, dokud se tisk nedokončí a dokud vytisknuté snímky nevyjedou do zásobníku na papír.
- Ve výstupní části zásobníku na papír by se nemělo nashromáždit 19 a více kopií.
- Pro zrušení probíhajícího tisku vždy stiskněte tlačítko <↶>.

Titulní strana

Obsah

Názyv částí

Základní operace

Nastavení tisku

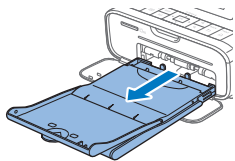
Tisk přes Wi-Fi

Tisk přes kabel USB

Odstraňování problémů

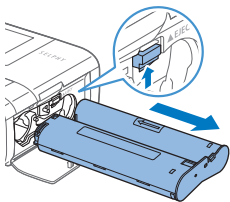
Dodatek





7 Vložte víc papíru, než je zapotřebí.

- Když se na displeji zobrazí hlášení, že chybí papír, vyjměte zásobník na papír, aniž byste vypínali napájení.
- Do zásobníku přidejte další papír (8) a zásobník znovu vložte do tiskárny SELPHY (10).



8 V případě potřeby vyměňte inkoustovou kazetu.

- Když se na displeji zobrazí hlášení, že došel inkoust, otevřete kryt pro oblast inkoustové kazety, aniž byste vypínali napájení.
- Pro vyjmutí inkoustové kazety posuňte zámek tak, jak je ukázáno na obrázku. Vložte novou inkoustovou kazetu (8, 10).



- Pokud tiskárna tiskne nebo pokud slyšíte, že tiskárna ihned po zapnutí pracuje, nikdy z ní nevytáhněte zásobník na papír, neotvírejte kryt prostoru pro inkoustovou kazetu ani nevytáhněte paměťovou kartu. To by mohlo tiskárnu poškodit.
- Pro zrušení probíhajícího tisku vždy stiskněte tlačítko <↵>. Tisk nelze zrušit stisknutím tlačítka <⏻>, a pokud byste odpojili napájení, mohla by se tiskárna poškodit.



- Zobrazení snímku v kroku 4 může nějakou chvíli trvat, pokud paměťová karta obsahuje velké množství snímků.
- Pokud se objeví zpráva, že zůstávají snímky DPOF, podívejte se do části „Tisk využívající nastavení na fotoaparátu (Tisk DPOF)“ (54).
- V kroku 4 je možné specifikovat až 99 snímků a v kroku 5 až 99 výtisků na snímek. Celkový počet výtisků však nemůže překročit 999.
- I když stisknete tlačítko <↵> pro zrušení tisku, bude tiskárna pokračovat v tisku až do vytisknutí právě tištěného archu.

Jak předcházet nepotištěnému papíru

Dbejte na následující pokyny, abyste předešli plýtvání papíru v důsledku toho, že se inkoust spotřebovuje rychleji než papír.

- Při napínání inkoustového archu neotáčejte ozubeným kolečkem příliš (8).
- Pro zrušení probíhajícího tisku vždy stiskněte tlačítko <↵>; po stisknutí tlačítka <↵> nikdy nevypínejte napájení dříve, než tiskárna SELPHY dokončí tisk (krok 6).
- Pokud se objeví zpráva, že došel papír, doplňte papír, aniž byste tiskárnu vypínali nebo vysouvali inkoustovou kazetu (krok 7). Jinak stiskněte tlačítko <↵> pro zrušení tisku (krok 6).

Upozorňujeme, že za určitých podmínek se inkoust může spotřebovat rychleji než papír, a tudíž se nevyhnete zbytkovému papíru, a to i když dodržíte tyto pokyny.

Titulní strana

Obsah

Názyvy částí

Základní operace

Nastavení tisku

Tisk přes Wi-Fi

Tisk přes kabel USB

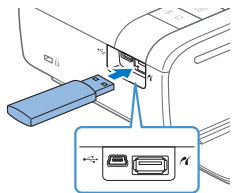
Odstraňování problémů

Dodatek



Tisk z jednotek USB Flash

Snímky uložené na jednotkách USB flash (prodávají se zvlášť) lze tisknout stejně, jako snímky na paměťových kartách.



- Vyjměte všechny zasunuté paměťové karty.
- Zasuňte jednotku USB flash podle obrázku.
- Všechny další kroky jsou stejné jako při tisku snímků z paměťových karet (úv. 14 – 15).



- Některé jednotky USB flash se možná obtížněji zasunují a vysunují a některé nemusí fungovat očekávaným způsobem.
- Pokyny najdete v uživatelské příručce k jednotce flash.

Tisk jednoho výtisku vybraného snímku

Pokud chcete pohodlně vytisknout jeden výtisk vybraného snímku, postupujte následujícím způsobem.



- Vyberte snímek způsobem popsáním v krocích 1 – 4 v části „Tisk snímků (Vybrat a tisknout)“ (úv. 14).
- Stiskněte tlačítko pro vytištění jednoho výtisku vybraného snímku.



- Tisk jednoho výtisku nedocílíte tímto způsobem, pokud budete postupovat podle kroků 4 – 5 v části „Tisk snímků (Vybrat a tisknout)“ (úv. 14) pro výběr snímků a počet výtisků. Chcete-li tuto metodu používat pro jednotlivé výtisky, ujistěte se, že počet výtisků v kroku 4 na s. úv. 14 je [0].

Ukládání vytištěných snímků

- Pro odstranění přebytečného papíru z okrajů výtisku přeložte papír podél perforace a okraje odtrhněte.
- Při psaní na výtisky používejte olejový popisovač.
- Chcete-li zabránit vyblednutí barev, neukládejte výtisky v místě, kde teploty přesahují 40 °C, ani na vlhkých či prašných místech nebo na přímém slunci.
- Také nikdy neprovádějte následující úkony, které mohou způsobit změnu barvy, vyblednutí nebo pouštění: na potištěný povrch nenalepujte žádnou lepicí pásku, potištěný povrch chraňte před kontaktem s vinylem a plasty, nenanášejte na něj alkohol ani jiné těžké látky a jednotlivé listy nikdy nenechávejte delší dobu potištěnou stranou stisknuté k sobě ani v kontaktu s jinými předměty.
- Při ukládání do alba si vyberte album s ochrannou fólií vyrobenou z nylonu, polypropylenu nebo celofánu.



- Barva se může časem měnit v závislosti na skladovacích podmínkách. Společnost Canon nenesе za změny barev žádnou odpovědnost.

Titulní strana

Obsah

Názvy částí

Základní operace

Nastavení tisku

Tisk přes Wi-Fi

Tisk přes kabel USB

Odstraňování problémů

Dodatek



Po tisku

- ① Vypněte tiskárnu SELPHY (📖12) a vysuňte paměťové karty či jednotky USB flash.
 - ② Před uložením sklopte displej.
 - ③ Vypojte napájecí kabel ze zásuvky a odpojte konektor adaptéru z tiskárny SELPHY.
 - Pokud je kompaktní síťový adaptér ještě horký, počkejte, dokud nevychladne, a teprve potom jej uložte.
 - ④ Vyměňte zásobník na papír a zavřete kryt prostoru pro zásobník na papír. Zbylý papír nechte v zásobníku a zásobník uložte na tmavém, chladném, suchém a bezprašném místě.
 - Inkoustovou kazetu nechte v tiskárně SELPHY.
 - Tiskárnu SELPHY uložte na rovné podložce v místě, kde nesvítí slunce a není prach. Prach, který se dostane do tiskárny SELPHY, může způsobit bílé čáry na fotografiích nebo poškodit tiskárnu.
-
- ❗
- Pokud máte více inkoustových kazet, skladujte je v originálním obalu nebo sáčku v místě, kde nesvítí slunce a není prach.
 - Nepoužitý papír nebo inkoustové kazety skladujte v původním neotevřeném obalu v místě, kde nesvítí slunce.

Titulní strana

Obsah

Názvy částí

Základní operace

Nastavení tisku

Tisk přes Wi-Fi

Tisk přes kabel USB

Odstraňování problémů

Dodatek



Nastavení tisku

V této kapitole je prozkoumána celá řada funkcí tisku, například oříznutí snímků, příprava průkazových fotografií a vylepšování snímků.

Tisk všech snímků	19
Ořezávání snímků	20
Tisk průkazových fotografií	21
Ořezávání snímků	23
Výběr a tisk snímků z historie (opakovaný tisk)	23
Úprava nastavení	24
Konfigurace nastavení	25
Volba povrchové úpravy (Úprava tisku)	25
Tisk s okrajem kolem snímků (Okraje)	26
Výběr rozvržení (Rozvržení na stránce)	26
Optimalizace tisku pomocí autokorekce (optimalizace snímku)	28

Nastavení jasu	28
Úprava tónu barev (Úprava barev)	28
Úprava tónu barev (Moje barvy)	29
Vyhlazení pleti (Smooth Skin)	29
Redukce jevu červených očí (Korekce jevu červených očí)	29
Tisk s datem (Datum)	30
Změna formátu data (Formát data)	30
Přidávání čísla souboru při tisku (Číslo souboru)	31
Prioritní použití tisku průkazové fotografie (Priorita průkazové fotografie)	31
Použití stejných okrajů a nastavení rozvržení na stránce po vypnutí napájení (Ponechat nastavení tisku)	32
Funkce pro úsporu energie (Automatické vypnutí)	32

Titulní strana

Obsah

Názvy částí

Základní operace

Nastavení tisku

Tisk přes Wi-Fi

Tisk přes kabel USB

Odstraňování problémů

Dodatek



Tisk všech snímků

Všechny snímky na paměťové kartě vytiskněte najednou následujícím způsobem.





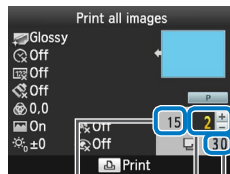
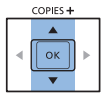
1 Zobrazte nabídku.

- Stiskněte tlačítko .



2 Zobrazení stránky pro nastavení.





- Pomocí tlačítek  <  zvolte [Print All Images/Tisk všech snímků], a potom stiskněte tlačítko **<OK>**.





Počet snímků na kartě



3 Zvolte počet výtisků.

- Pomocí tlačítek  <  specifikujte počet výtisků.
- Pro zvýšení nebo snížení počtu výtisků o pět snímků přidržte tlačítka  < .

4 Tisk.

- Pro zahájení tisku stiskněte tlačítko .
- Pro zrušení tisku stiskněte tlačítko .



- Obsahuje-li paměťová karta více než 999 snímků, vytiskne se 999 nejnověji pořízených snímků, a to podle data jejich pořízení.
- V kroku 3 můžete specifikovat až 99 výtisků. Celkový počet výtisků však nemůže překročit 999. (Můžete například specifikovat až 9 výtisků každé fotografie, pokud je na kartě uloženo 100 snímků.)

Titulní strana

Obsah

Názvy částí

Základní operace

Nastavení tisku

Tisk přes Wi-Fi

Tisk přes kabel USB

Odstraňování problémů

Dodatek



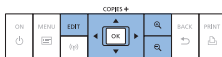
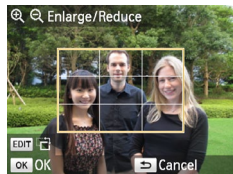
Ořezávání snímků

Následujícím způsobem můžete vytisknout pouze vybranou část snímku.



1 Zobrazte stránku pro oříznutí.

- Vyberte snímek způsobem popsaným v kroku 4 části „Tisk snímků (Vybrat a tisknout)“ (14), stiskněte tlačítko EDIT a potom stiskněte tlačítko **<OK>**.
- Zobrazí se rámeček ořezu označující oblast snímku, která bude oříznuta.



2 Upravte oblast snímku pro ořez.

- Pro přepínání rámečku ořezu mezi orientací na výšku nebo na šířku stiskněte tlačítko EDIT.
- Pro přesunutí rámečku ořezu stiskněte tlačítka **<▲><▼><◀><▶>**.
- Pro zvětšení rámečku ořezu stiskněte tlačítko **<🔍>** a pro zmenšení stiskněte tlačítko **<🔍>**.



3 Potvrďte nastavení.

- Pro potvrzení oblasti ořezu a pro návrat na zobrazení snímku stiskněte tlačítko **<OK>**.
- Pokud chcete zároveň oříznout jiný obrázek pro tisk, opakujte kroky 1 – 3.

4 Tisk.

- Tiskněte podle postupu popsaného v kroku 6 části „Tisk snímků (Vybrat a tisknout)“ (14).
- Po vytisknutí se nastavení ořezu vymažou.



- Pro úpravu oblasti ořezu po jeho nastavení stiskněte tlačítko EDIT na obrazovce pro zobrazení snímků, stiskněte tlačítka **<▲><▼>** pro výběr [Adjust Cropping/Úprava oříznutí], a potom stiskněte tlačítko **<OK>**. Opakujte kroky 2 – 3.
- Pro zrušení ořezu po nastavení oblasti ořezu stiskněte tlačítko EDIT na obrazovce pro zobrazení snímků, stiskněte tlačítko **<▲><▼>** pro výběr [Reset Cropping/Vymazat ořez], stiskněte tlačítko **<OK>** pro otevření obrazovky pro vymazání ořezu a potom znovu stiskněte tlačítko **<OK>**.
- Nastavené oblasti ořezu se vymažou, pokud tiskárnu SELPHY vypnete nebo před tiskem vyjmete paměťovou kartu.
- Ořez můžete specifikovat až pro 99 snímků najednou.
- Ořez není dostupný při tisku ve funkci [Print All Images/Tisk všech snímků], [Reprint/Opakovaný tisk] nebo [DPOF Print/Tisk DPOF] nebo je-li [Page Layout/Rozvržení na stránce] (26) nastaveno na [Index] nebo [Shuffle/Náhodně].
- Poměr ořezu naznačený rámečkem zobrazeným na snímku nelze upravit.
- Pro změnu počtu výtisků stiskněte tlačítka **<▲><▼>** na obrazovce pro zobrazení snímku v kroku 3. Upozorňujeme, že pokud specifikujete počet výtisků nula, nastavení ořezu se nevymaže.

Titulní strana

Obsah

Názvy částí

Základní operace

Nastavení tisku

Tisk přes Wi-Fi

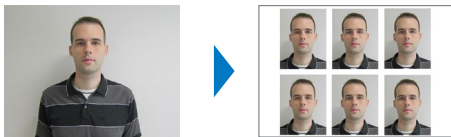
Tisk přes kabel USB

Odstraňování problémů

Dodatek



Tisk průkazových fotografií







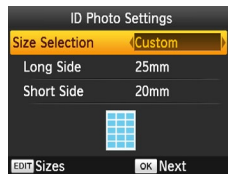
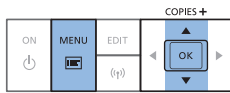
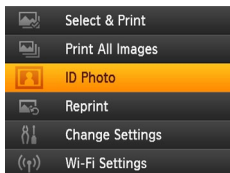
Snímky lze vytisknout jako průkazovou fotografii. Vyberte jednu z následujících tří velikostí.

[Custom/Vlastní]	Před tiskem specifikujte délku dlouhé a krátké strany.
[Standard/Standardní]	Vytiskněte fotografii, která odpovídá mezinárodním normám ICAO.
[Dual/Dvoji]	Vytiskněte dvě velikosti: 50x50 mm a 45x35 mm.









- Na každý arch lze s pomocí volby [Custom/Vlastní] and [Standard/Standardní] vytisknout dva různé snímky.
- Může se stát, že fotografie nebude jako oficiální průkazová fotografie přijatelná. Závisí to na tom, pro jaký účel je fotografie určena. Podrobné informace si zjistíte u příslušné instituce, která fotografii vyžaduje.

1 Specifikujte tisk průkazových fotografií.







- Stiskněte tlačítko .
- Pomocí tlačítek   zvolte [ID Photo/Průkazové fotografie], a potom stiskněte tlačítko .



2 Specifikujte konečnou velikost fotografie.

- Pomocí tlačítek   specifikujte, jak je velikost stanovena.
- [Custom/Vlastní]: Pomocí tlačítek   vyberte [Long Side/Dlouhá strana], a potom pomocí tlačítek   specifikujte délku [Short Side/Krátká strana], a potom znovu stiskněte tlačítko . Upozorňujeme, že možnosti dostupné pro [Short Side/Krátká strana] jsou automaticky aktualizovány na základě rozměru [Long Side/Dlouhá strana].
- [Standard/Standardní] nebo [Dual/Dvoji]: Zkontrolujte uvedený rozměr snímku a stiskněte tlačítko .

3 Vyberte snímek, který chcete vytisknout.

- Pomocí tlačítek   zvolte snímek a potom stiskněte tlačítko . V pravém dolním rohu se zobrazí  (až dva snímky při nastavení [Custom/Vlastní] a [Standard/Standardní], pouze jeden snímek při nastavení [Dual/Dvoji]).
- Pro specifikování oblasti ořezu  20) stiskněte tlačítko EDIT.
- Tiskněte podle postupu popsáno v kroku 6 části „Tisk snímků (Vybrat a tisknout)“ .
- Po tisku se nastavení vymažou.

Titulní strana

Obsah

Názyv částí

Základní operace

Nastavení tisku

Tisk přes Wi-Fi

Tisk přes kabel USB

Odstraňování problémů

Dodatek





- Není možné použít papír velikosti pohlednice.
- Bude ignorováno nastavení [Borders/Okraje] a nevytiskne se číslo souboru.
- Výběrem dvou snímků v kroku 3 získáte stejný počet výtisků každého snímku na archu ve vámi specifikovaném rozvržení. Upozorňujeme, že pro rozvržení s lichým počtem výtisků na arch bude středový rámeček archu prázdný.
- Nastavení na obrazovce Nastavení průkazové fotografie (📖21) zůstanou zachována, i když tiskárnu SELPHY vypnete.
- Obrazovku Nastavení průkazové fotografie (📖21) můžete nastavit na zobrazení, když je tiskárna SELPHY zapnutá nebo je vložena paměťová karta (📖31).
- Ve čtyřech rozích každého tištěného snímku se vytisknou značky, které slouží jako vodítko pro vyříznutí fotografie.

■ Filtrování rozměrů fotografií uchazeče

Mnoho možností rozměrů snímků najdete, když vyberete [ID Photo/ Průkazová fotografie] ► [Size Selection/Výběr velikosti] ► [Custom/ Vlastní]. Pro zjednodušení volby rozměru můžete upravovat seznam pro zobrazení pouze těch rozměrů, které používáte nejčastěji.

1 Zobrazení stránky pro nastavení.

- Na obrazovce nastavení průkazové fotografie zvolte [Size Selection/Výběr velikosti] ► [Custom/Vlastní] (📖21), a potom stiskněte tlačítko EDIT.



- Pokud stisknete tlačítko <↩> v případě, že nejsou vybrány žádné velikosti, pak se zobrazí výstražná zpráva. Stiskněte tlačítko <OK> pro návrat na obrazovku [Sizes/Velikosti]. Vyberte alespoň jednu velikost do seznamu a potom stiskněte tlačítko <↩>.

2 Zvolte velikosti pro zobrazení.

- Pro odstranění velikosti ze seznamu stiskněte tlačítka <▲><▼><◀><▶> pro výběr velikosti a potom stiskněte tlačítko <OK>.
- Symbol pro označení (✓) se vymaže a daná velikost už nebude uvedena v seznamu na obrazovce [ID Photo Settings/Nastavení průkazové fotografie] (📖21). Pro zahrnutí velikosti do seznamu stiskněte znovu tlačítko <OK> pro výběr velikosti, přičemž se zobrazí ✓.
- Stisknutím tlačítka EDIT se všechny ✓ vymažou. Pokud nejsou vybrány žádné velikosti, vyberou se stisknutím tlačítka EDIT všechny velikosti, přičemž se zobrazí ✓.
- Jakmile jste vybrali velikosti, které chcete zařadit do seznamu, stiskněte tlačítko <↩>.

Titulní strana

Obsah

Názvy částí

Základní operace

Nastavení tisku

Tisk přes Wi-Fi

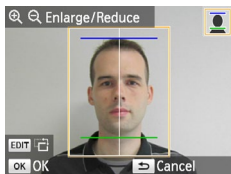
Tisk přes kabel USB

Odstraňování problémů

Dodatek



Ořezávání snímků



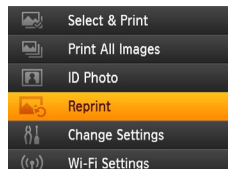
- Když zobrazíte rámeček ořezu (📖20), pokud jste v nabídce [ID Photo/ Průkazová fotografie] vybrali [Standard/ Standardní] nebo [Dual/Dvoji], zobrazí se dvě vodící čáry.
- Při volbě možnosti [Standard/Standardní] pro tisk fotografie, která odpovídá standardu pro velikost obličeje a umístění na fotografii pro pas, upravte rámeček ořezu tak, aby jedna čára byla nad hlavou a druhá pod bradou.
- Při volbě možnosti [Dual/Dvoji] se současně zobrazí dva rámečky různé velikosti.



- Pokud jde o jiné specifické požadavky, než je velikost obličeje a umístění na fotografii, kontaktujte instituci, která fotografií požaduje.

Výběr a tisk snímků z historie (opakovaný tisk)

Snímky vytiskné pomocí Select & Print (Vybrat a tisknout) (📖14) zůstávají v historii. Snímky je možné vybrat z historie tisku a vytisknout.



1 Otevření historie tisku.

- Stiskněte tlačítko <≡>.
- Pomocí tlačítek <▲><▼> zvolte [Reprint/ Opakovaný tisk], a potom stiskněte tlačítko <OK>.

2 Zvolte snímek.

- Dříve vytisknuté snímky, rozvržení na stránce a zásobník na papír se zobrazí jako informace v historii.
- Pomocí tlačítek <▲><▼> zvolte snímek, který chcete vytisknout, a potom stiskněte tlačítko <OK>.

3 Zvolte počet výtisků, které se mají vytisknout.

- Zvolte počet výtisků a tiskněte způsobem popsaným v krocích 3 a 4 části „Tisk všech snímků“ (📖19).

Titulní strana

Obsah

Názvy částí

Základní operace

Nastavení tisku

Tisk přes Wi-Fi

Tisk přes kabel USB

Odstraňování problémů

Dodatek





- Tiskárna SELPHY může uložit do historie tisku až 10 položek.
- Nastavení informací historie nelze změnit pro tisk.
- Pro vymazání historie postupujte podle kroků dole.
 - Vyměňte paměťovou kartu
 - Vypněte tiskárnu SELPHY
- Historie tisku se neuloží, je-li v Page Layout/Rozvržení na stránce zvoleno (📖26) [🎲 Shuffle/Náhodně] nebo [📄 Index].
- Historie tisku se při zrušení probíhajícího tisku neuloží.
- Tisk není dostupný, jsou-li vloženy zásobník na papír nebo inkoustová kazeta, které se liší od informace v historii.

Úprava nastavení

Před tiskem můžete snímky několika způsoby vylepšit. Přidejte datum pořízení fotografie, upravte barvy a další. Nastavení se vztahují na všechny snímky, a tudíž není nutné upravovat každý snímek jednotlivě.

Konfigurovatelné položky	Popis
Povrchová úprava tisku (📖25)	Vyberte povrchovou úpravu výtisku.
Okraje (📖26)	Vytiskněte snímky s okraji nebo bez nich.
Rozvržení na stránce (📖26)	Vyberte počet snímků na arch.
Optimalizace snímku (📖28)	Automaticky provádí korekci jasu a kontrastu podle snímku.
Jas (📖28)	Upravte jas snímku v rozsahu od -3 to +3.
Úprava barev (📖28)	Upravte tón barev úpravou barev RBCY v rozsahu od 0 do 3.
Moje barvy (📖29)	Vyberte speciální odstíny barev, aby výtisk vypadal výrazněji nebo si vyberte barvu sépie nebo černobílý tisk.
Vyhlazení pleti (📖29)	Upravte pleť tak, aby vypadala hladší a krásnější.
Korekce jevu červených očí (📖29)	Korigujte snímky ovlivněné efektem červených očí.
Datum (📖30)	Přidejte při tisku datum pořízení snímku fotoaparátem.
Formát data (📖30)	Upravte formát data.
Číslo souboru (📖31)	Přidejte číslo souboru, když tisknete.
Priorita průkazové fotografie (📖31)	Nastavte nastavení průkazové fotografie na výchozí zobrazení.
Ponechat nastavení tisku (📖32)	Ponechat nastavení [Borders/Okraje] a [Page Layout/Rozvržení na stránce] i po vypnutí tiskárny SELPHY.
Automatické vypnutí (📖32)	Specifikujte automatické vypnutí, pokud tiskárna běží naprázdno.
Jazyk (📖12)	Změňte jazyk nabídek a zpráv.

Titulní strana

Obsah

Názvy částí

Základní operace

Nastavení tisku

Tisk přes Wi-Fi

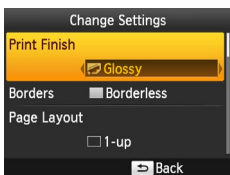
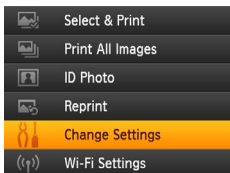
Tisk přes kabel USB

Odstraňování problémů

Dodatek



Konfigurace nastavení



1 Zobrazení stránky pro nastavení.

- Stiskněte tlačítko <☰>.
- Pomocí tlačítek <▲><▼> zvolte [Change Settings/Změnit nastavení], a potom stiskněte tlačítko <OK>.

2 Vyberte položku a upravte nastavení.

- Pomocí tlačítek <▲><▼> vyberte položku.
- Pomocí tlačítek <◀><▶> upravte nastavení a potom stiskněte tlačítko <↵> pro potvrzení volby.

3 Otevřete obrazovku zobrazení snímku.

- Pomocí tlačítek <▲><▼> zvolte [Select & Print/Vybrat a tisknout], a potom stiskněte tlačítko <OK>.
- Podrobnosti o každé funkci viz [14](#) – 32.

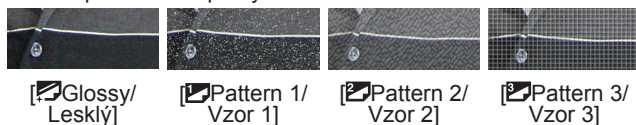
4 Tisk.

- Vyberte snímky a počet výtisků ([14](#)), a potom stiskněte tlačítko <☰> pro tisk.

Volba povrchové úpravy (Úprava tisku)



Příklad povrchové úpravy



- Přidáním jemné textury na povrch vašich výtisků můžete vytvářet méně lesklou úpravu.

Lesklý (výchozí)	Tiskne s lesklým povrchem.
Vzor 1	Použije mírně drsný vzor pro dosažení méně lesklého povrchu.
Vzor 2	Použije jemný vzor pro dosažení méně lesklého povrchu.
Vzor 3	Použije jemný rastrový vzor pro dosažení méně lesklého povrchu.

Titulní strana

Obsah

Názvy částí

Základní operace

Nastavení tisku

Tisk přes Wi-Fi

Tisk přes kabel USB

Odstraňování problémů

Dodatek





- Povrchová úprava může být jiná, než jste očekávali; záleží na teplotě uvnitř tiskárny v okamžiku zapnutí. Před zapnutím tiskárny SELPHY a spuštěním tisku počkejte, dokud se tiskárna nepřizpůsobí okolní teplotě 10 – 35 °C.



- Vypnutím tiskárny SELPHY se obnoví výchozí nastavení na [Glossy/Leský].

Tisk s okrajem kolem snímků (Okraje)



- Vytiskněte snímky s okraji nebo bez nich.
- Bez okrajů (výchozí) / S okrajem



- Vypnutím tiskárny SELPHY se obnoví výchozí nastavení [Borderless/Bez okrajů]. Na tiskárně SELPHY můžete ponechat nakonfigurovaná nastavení (32).

Výběr rozvržení (Rozvržení na stránce)



- Vyberte počet snímků na arch. Vámi specifikovaný počet výtisků (14) se vytiskne v nakonfigurovaném rozvržení.
- V případě sady barevného inkoustu a papíru se štítky KC-18IL (8 štítků na stránku, 2) specifikujte [8-up].

<input type="checkbox"/> 1-up /1 plus (výchozí)	Jeden snímek na arch	<input type="checkbox"/> 2-up/2 plus (fixní velikost)	Na jeden arch se vytisknou dva snímky velikosti pohlednice
<input type="checkbox"/> 2-up/2 plus	Dva snímky na arch	<input type="checkbox"/> Index	Mnoho malých snímků jednotné velikosti na arch
<input type="checkbox"/> 4-up/4 plus	Čtyři snímky na arch	<input type="checkbox"/> Shuffle/ Náhodně	Snímky různých velikostí na jednom archu
<input type="checkbox"/> 8-up/8 plus	Osm snímků na arch		

Titulní strana

Obsah

Názvy částí

Základní operace

Nastavení tisku

Tisk přes Wi-Fi

Tisk přes kabel USB

Odstraňování problémů

Datum



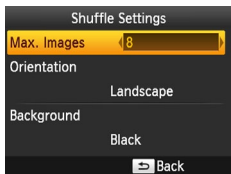


- Vypnutím tiskárny SELPHY se obnoví výchozí nastavení na [1-up /1 plus]. Na tiskárně SELPHY můžete ponechat nakonfigurovaná nastavení (32).
- Polohu snímků nelze specifikovat.
- V závislosti na nakonfigurovaném rozvržení se může stát, že snímky nebudou vytištěny s nastavením v nabídce [Date/Datum] (30), [File Number/Číslo souboru] (31), [Image Optimize/Optimalizace snímku] (28), [Correct Red-Eye/Korekce jevu červených očí] (29), [Borders/Okraje] (26) nebo [Smooth Skin/Vyhlazení pleti] (29).
- Pokud v nabídce [Index] zvolíte možnost [Print All Images/Tisk všech snímků] (19), můžete vytisknout všechny snímky uložené na paměťové kartě jako index.

Kombinace snímků různé velikosti (Náhodně)



- Pomocí funkce Náhodně se automaticky uspořádají snímky různých velikostí.
- Na jeden arch je možné vytisknout skupiny až 8 snímků nebo 20 snímků.
- Pro tisk je možné použít papír formátu pohlednice (2).



- Na obrazovce v kroku 2 v nabídce „Konfigurace nastavení“ (25) pomocí tlačítek <▲><▼> zvolte [Page Layout/Rozvržení na stránce]. Pomocí tlačítek <◀><▶> zvolte [Shuffle/Náhodně], a potom stisknete tlačítko <OK>.
- Na obrazovce vlevo pomocí tlačítek <▲><▼> zvolte položku.
- Pomocí tlačítek <◀><▶> upravte nastavení a potom stisknete tlačítko <↵> pro potvrzení volby.

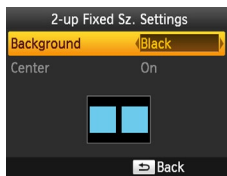


- Polohu snímků nelze specifikovat.
- Zahájení tisku může nějakou chvíli trvat.

Tisk dvou snímků velikosti pohlednice na jeden arch (2-up (Fixed Size)/2 plus (fixní velikost))



- Na jeden papír velikosti pohlednice lze vytisknout dva snímky velikosti pohlednice v orientaci 2-up/2 plus (2).



- Na obrazovce v kroku 2 v nabídce „Konfigurace nastavení“ (25) pomocí tlačítek <▲><▼> zvolte [Page Layout/Rozvržení na stránce]. Pomocí tlačítek <◀><▶> zvolte [2-up (Fixed Size)/2plus (fixní velikost)], a potom stisknete tlačítko <OK>.
- Na obrazovce vlevo pomocí tlačítek <▲><▼> zvolte položku.
- Pomocí tlačítek <◀><▶> upravte nastavení a potom stisknete tlačítko <↵> pro potvrzení volby.

Titulní strana

Obsah

Názvy částí

Základní operace

Nastavení tisku

Tisk přes Wi-Fi

Tisk přes kabel USB

Odstraňování problémů

Dodatek





- Když je nabídka [Borders/Okraje] (📖26) nastavena na [Bordered/S okrajem], je možné v nabídce [Center/Střed] zvolit [Off/Vyp].
- Při tisku snímku, který má poměr stran 4:3 nebo ,delší je rozvržení tištěného snímku stejné, i když pro [Center/Střed] zvolíte [Off/Vyp].



- Ve čtyřech rozích každého tištěného snímku se vytisknou značky, které slouží jako vodičko pro vyříznutí fotografie.

Optimalizace tisku pomocí autokorekce (optimalizace snímku)



- Automaticky provádí korekci jasu a kontrastu podle snímku.
- On (zapnuto) (výchozí) / Off (vypnuto)



- Některé snímky nemusí být upraveny správně.



- Vypnutím tiskárny SELPHY se obnoví výchozí nastavení na [On/Zapnuto].
- Když je nabídka [Page Layout/Rozvržení na stránce] (📖26) nastavena na [Index], pak se [Image Optimize/Optimalizace snímku] neprovede.
- Míra korekce se mění v závislosti na rozložení stránky a velikosti papíru.

Nastavení jasu



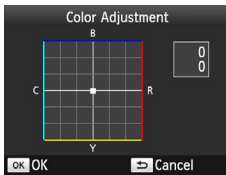
- Upravte jas snímku v rozsahu od -3 to +3.
- Pro jasnější snímky zvolte vyšší kladnou hodnotu, pro tmavší snímky zvolte vyšší zápornou hodnotu.



- Vypnutím tiskárny SELPHY se obnoví výchozí nastavení na [±0].

Úprava tónu barev (Úprava barev)

- Upravte tón barev úpravou barev RBCY v rozsahu od 0 do 3.



- Na obrazovce v kroku 2 „Konfigurace nastavení“ (📖25) pomocí tlačítek <▲><▼> zvolte [Color Adjustment/Úprava barev], a potom stiskněte tlačítko <OK>.
- Pomocí tlačítek <▲><▼><◀><▶> zvolte hodnoty a potom stiskněte tlačítko <OK> pro potvrzení volby.



- Vypnutím tiskárny SELPHY se obnoví výchozí nastavení na [0,0].

Titulní strana

Obsah

Názvy částí

Základní operace

Nastavení tisku

Tisk přes Wi-Fi

Tisk přes kabel USB

Odstraňování problémů

Dodatek



Úprava tónu barev (Moje barvy)

- Vyberte speciální odstíny barev, aby výtisk vypadal výrazněji nebo si vyberte barvu sépie nebo černobílý tisk.

Off/Vypnuto (výchozí)	–	PositiveFilm	Intenzivní, přirozené barvy podobně jako při fotografování na diapozitivu
Vivid/Zivé barvy	Výtisky v živých barvách s větším kontrastem a sytostí	Sepia/Sépie	Odstín sépie
Neutral/Neutrální	Nevýrazný tisk s menším kontrastem a sytostí	B/W/Černobíle	Černobíle



- Vypnutím tiskárny SELPHY se obnoví výchozí nastavení na [Off/Vypnuto].
- Některé funkce v nabídce Moje barvy mohou způsobit, že se neaplikuje korekce jevu červených očí ([ú29](#)).

Vyhlazení pleti (Smooth Skin)

- Upravte pleť tak, aby vypadala hladší a krásnější.
- Off (Vypnuto) (výchozí) / On (Zapnuto)

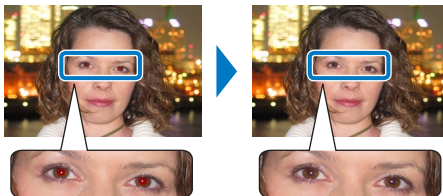


- Korekce se v některých případech mohou projevit i v jiných oblastech snímku než na pleti, a proto výsledky mohou být jiné, než jste očekávali.



- Výchozí nastavení na [Off/Vypnuto] se obnoví po tisku, po vypnutí tiskárny SELPHY nebo po vyjmutí paměťové karty.
- Když je nabídka [Page Layout/Rozvržení na stránce] ([ú26](#)) nastavena na [Index], pak se [Smooth Skin/Vyhlazení pleti] neprovede.

Redukce jevu červených očí (Korekce jevu červených očí)



- Korigujte snímky ovlivněné efektem červených očí.
- Off (Vypnuto) (výchozí) / On (Zapnuto)



- Korekce jevu červených očí se může omylem aplikovat i na jiné oblasti snímku než na oči. Tomu lze zabránit volbou [On/Zapnuto] pouze pro snímky ovlivněné jevem červených očí.



- Vypnutím tiskárny SELPHY nebo vyjmutí paměťové karty se obnoví výchozí nastavení na [Off/Vypnuto].
- Červené oči možná nebudou automaticky rozpoznány nebo správně korigovány, pokud tváře zakrývají příliš velkou/příliš malou část obrazovky, pokud jsou tváře jasné/temné, pokud jsou snímky pořízeny ze strany nebo z určitého úhlu, nebo pokud část tváře není vidět.
- Korekce jevu červených očí se neprovede, pokud je v nabídce [Page Layout/Rozvržení na stránce] ([ú26](#)) zvoleno [2-up/2 plus], [4-up/4 plus], [8-up/8 plus], nebo [Index].
- Korekce jevu červených očí se neprovede ani tehdy, když je v nabídce [My Colors/Moje barvy] ([ú29](#)) zvoleno [Sepia/Sépie] nebo [B/W/Černobíle].
- Míra korekce se mění v závislosti na ořezu, rozvržení na stránce a velikosti papíru.

Titulní strana

Obsah

Názvy částí

Základní operace

Nastavení tisku

Tisk přes Wi-Fi

Tisk přes kabel USB

Odstraňování problémů

Dodatek



Tisk s datem (Datum)

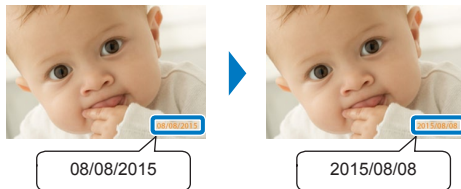


- Přidejte při tisku datum pořízení snímku fotoaparátem.
- Off/Vyp (výchozí) / Prominent/Zvýrazněné / Subtle/Jemné

- ! • Volbou [Off/Vypnuto] zabráníte tomu, aby se na snímcích, které již byly datem opatřeny ve fotoaparátu, objevil tento údaj dvakrát.

- Vypnutím tiskárny SELPHY se obnoví výchozí nastavení na [Off/Vypnuto].
- Datum přidané při tisku nelze změnit, protože je to datum přiřazené fotoaparátem při pořízení snímku.
- Chcete-li změnit formát vytištěného data, můžete to provést v nabídce [Date Format/Formát data]([30](#)).
- Snímky se vytisknou bez data, když je [Page Layout/Rozvržení na stránce]([26](#)) nastaveno na [Shuffle/Náhodně].
- Snímky se vytisknou bez data při zvolení [ID Photo/Průkazová fotografie]([21](#)).
- Data nelze vytisknout v závislosti na poměru stran snímku, orientaci papíru nebo velikosti papíru.
- Při nastavení data na [Zap] v DPOF Print (Tisk DPOF) ([54](#)) se nastavení [Prominent/Zvýrazněné] použijte i v případě, je tiskárna SELPHY nastavena na [Off/Vyp].
- Tisk [Subtle/Jemné] nemusí být k dispozici, i když je v závislosti na poměru stran snímku, orientaci papíru nebo velikosti papíru zvoleno [Subtle/Jemné].
- Pokud tisk [Subtle/Jemné] není k dispozici, ačkoli je zvoleno [Subtle/Jemné] při nastavení Date (Datum) na [Zap] v DPOF Print (Tisk DPOF) ([54](#)), snímek se vytiskne pomocí [Prominent/Zvýrazněné].

Změna formátu data (Formát data)



- Při přidávání data ([30](#)) upravte jeho formát podle potřeby.
- mm/dd/yyyy (výchozí), dd/mm/yyyy nebo yyyy/mm/dd

- Nastavení zůstane zachováno i po vypnutí tiskárny SELPHY nebo vyjmutí paměťové karty.

Titulní strana

Obsah

Názvy částí

Základní operace

Nastavení tisku

Tisk přes Wi-Fi

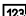
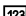

Tisk přes kabel USB

Odstraňování problémů

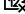




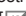


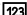
Dodatek





Přidávání čísla souboru při tisku (Číslo souboru)

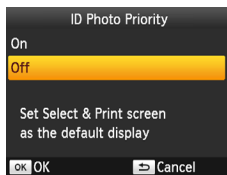
- Při tisku je možné přidat ke snímku číslo souboru.
-  Off/Vyp (výchozí) /  Prominent/Zvýrazněné /  Subtle/Jemné




- Vypnutím tiskárny SELPHY se obnoví výchozí nastavení na [ Off/Vypnuto].
- Číslo souboru přidané k výtiskům je číslo souboru přiřazené fotoaparátem při pořízení snímku, a proto ho tiskárna SELPHY nemůže změnit.
- Snímky se vytisknou bez čísla souboru, když je [Page Layout/Rozvržení na stránce] ( 26) nastaveno na [ Shuffle/Náhodně].
- Snímky se vytisknou bez čísla souboru při zvolení [ID Photo/Průkazová fotografie] ( 21).
- Čísla souboru nelze vytisknout v závislosti na poměru stran snímku nebo velikosti papíru.
- Při nastavení čísla souboru na [Zap] v DPOF Print (Tisk DPOF) ( 54) se nastavení [Prominent/Zvýrazněné] použijte i v případě, je tiskárna SELPHY nastavena na [Off/Vyp].
- Tisk [Subtle/Jemné] nemusí být k dispozici, i když je v závislosti na poměru stran snímku, orientaci papíru nebo velikosti papíru zvoleno [ Subtle/Jemné].
- Pokud tisk [Subtle/Jemné] není k dispozici, ačkoli je zvoleno [ Subtle/Jemné] při nastavení čísla souboru na [Zap] v DPOF Print (Tisk DPOF) ( 54), snímek se vytiskne pomocí [ Prominent/Zvýrazněné].

Prioritní použití tisku průkazové fotografie (Priorita průkazové fotografie)

- Obrazovku Nastavení průkazové fotografie ( 21) můžete nastavit na zobrazení, když je tiskárna SELPHY zapnutá nebo je vložena paměťová karta, a po tisku.
- Při nastavení na [Off/Vypnuto] se zobrazí obrazovka [Select & Print/Vybrat a tisknout] ( 14).
- Off (Vypnuto) (výchozí) / On (Zapnuto)



- Na obrazovce v kroku 2 „Konfigurace nastavení“ ( 25) pomocí tlačítek <▲><▼> zvolte [ID Photo Priority/Priorita průkazové fotografie], a potom stiskněte tlačítko <OK>.
- Na obrazovce vlevo pomocí tlačítek <▲><▼> upravte nastavení a potom stiskněte tlačítko <OK> pro potvrzení volby.

Titulní strana

Obsah

Názvy částí

Základní operace

Nastavení tisku

Tisk přes Wi-Fi

Tisk přes kabel USB

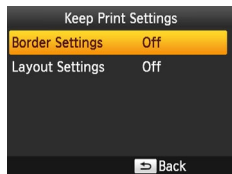
Odstraňování problémů

Dodatek



Použití stejných okrajů a nastavení rozvržení na stránce po vypnutí napájení (Ponechat nastavení tisku)

- Na tiskárně SELPHY můžete ponechat nastavení Borders (Okraje) (📖26) a Page Layout (Rozvržení na stránce) (📖26) i po vypnutí.
- Off (Vypnuto) (výchozí) / On (Zapnuto)
- Nastavení můžete provést samostatně pro okraje a rozvržení na stránce.



- Na obrazovce v kroku 2 „Konfigurace nastavení“ (📖25) pomocí tlačítek <▲><▼> zvolte [Keep Print Settings/ Ponechat nastavení tisku], a potom stiskněte tlačítko <OK>.
- Na obrazovce vlevo pomocí tlačítek <▲><▼> zvolte [Border Settings/ Nastavení okrajů] nebo [Layout Settings/ Nastavení rozvržení na stránce], a potom stiskněte tlačítko <OK>.
- Na otevřené obrazovce pomocí tlačítek <▲><▼> upravte nastavení a potom stiskněte tlačítko <OK> pro potvrzení volby.

Funkce pro úsporu energie (Automatické vypnutí)

- Tiskárna SELPHY se automaticky vypne, pokud je přibližně 5 minut v nečinnosti.
- On (Zapnuto) (výchozí) / Off (vypnuto)



- Pokud k dojde k některé z následujících situací, tiskárna SELPHY se automaticky nevypne.
 - Při připojení jiného zařízení
 - Při povolení funkce Wi-Fi
 - Když se na obrazovce zobrazí chybová zpráva
- Pokud je při tisku více snímků přidán nepodporovaný snímek (📖13), zobrazí se [Could not print some images! Cancel printing?/Některé snímky nelze vytisknout! Zrušit tisk?] a tisk se zastaví. Pokud k tomu dojde, tiskárna SELPHY se automaticky nevypne.

Titulní strana

Obsah

Názyv částí

Základní operace

Nastavení tisku

Tisk přes Wi-Fi

Tisk přes kabel USB

Odstraňování problémů

Dodatek



V této kapitole je popsáno, jak bezdrátově tisknout snímky uložené do chytrých telefonů a počítačů kompatibilních s Wi-Fi®*1.

- Tento výrobek je s certifikací Wi-Fi. Bezdrátově můžete tisknout snímky z chytrých telefonů*2, tabletů*2, fotoaparátů*3 a počítačů podporujících Wi-Fi.

*1 Wi-Fi je firemní název, který ukazuje na certifikaci interoperability bezdrátových zařízení LAN.

*2 Vyžaduje instalaci příslušné aplikace Canon PRINT Inkjet/SELPHY app na chytrém telefonu nebo tabletu. (Při tisku z aplikace kompatibilní s AirPrint není tedy nutné instalovat příslušnou aplikaci (🔗36).) Pro podrobnosti o aplikaci, včetně podporovaných zařízení a dostupných funkcí, navštivte internetové stránky společnosti Canon. Pro zjednodušení jsou chytré telefony a tablety v této příručce souhrnně označeny jako o „chytré telefony“.

*3 Zařízení musí být kompatibilní s DPS over IP, standardem PictBridge pro Wi-Fi připojení.



- Před použitím Wi-Fi si určitě přečtěte „Opatření pro používání Wi-Fi (Wireless LAN)“ (🔗65).
- Při tisku přes Wi-Fi nejsou některé funkce dostupné.



- Pro zjednodušení jsou v této příručce bezdrátové směrovače a další základní stanice označeny jako „přístupové body“.

Tisk z chytrého telefonu	34
Následný tisk	36
Tisk přes AirPrint	36
Tisk z fotoaparátu	37
Následný tisk	39
Tisk z počítače	39
Zjištění kompatibility přístupového bodu	39
Připojení tiskárny k přístupovému bodu	40
Další připojení	45
Tisk z počítače (Windows)	45
Tisk z počítače (Mac OS)	46

Další funkce Wi-Fi	47
Nastavení hesla pro přímé připojení	47
Změna metody připojení	47
Deaktivování Wi-Fi	48
Kontrola informací ohledně nastavení Wi-Fi	48
Změna názvu tiskárny	48
Specifikace komunikačního protokolu	48
Vrácení nastavení Wi-Fi na výchozí hodnoty	49
Zadávání informací	49



Tisk z chytrého telefonu

I v místech bez přístupového bodu můžete tisknout přímo z chytrého telefonu bezdrátově připojeného k tiskárně.

Při tisku z aplikace kompatibilní s AirPrint není tedy nutné instalovat příslušnou aplikaci (📖36).

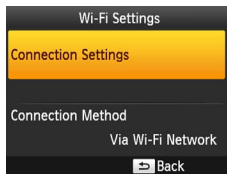


1 Na svůj chytrý telefon nainstalujte příslušnou aplikaci.

- Pro zařízení se systémem iOS (iPhone, iPad nebo iPod touch) navštivte App Store a stáhněte si a nainstalujte Canon PRINT Inkjet/SELPHY.
- Pro zařízení Android stáhněte si a nainstalujte Canon PRINT Inkjet/SELPHY z Google Play.
- Pro zařízení se systémem Windows RT navštivte Windows Store a stáhněte si a nainstalujte Canon PRINT Inkjet/SELPHY.

2 Příprava tiskárny SELPHY.

- Vysuňte vložené paměťové karty či jednotky USB flash.
- Do tiskárny SELPHY zasuňte naplněný zásobník na papír a inkoustovou kazetu. Podrobnější informace viz „Počáteční příprava“ (📖8).



3 Zobrazení stránky pro nastavení.

- Stiskněte tlačítko <☰>.
- Pomocí tlačítek <▲><▼> zvolte [Wi-Fi Settings/Nastavení Wi-Fi], a potom stiskněte tlačítko <OK>.
- Pomocí tlačítek <▲><▼> zvolte [Connection Settings/Nastavení připojení], a potom stiskněte tlačítko <OK>.

4 Zkontrolujte název tiskárny.

- Zkontrolujte zobrazený název tiskárny a stiskněte tlačítko <OK>.
- Název tiskárny můžete změnit stisknutím tlačítka EDIT (📖48).

Titulní strana

Obsah

Názvy částí

Základní operace

Nastavení tisku

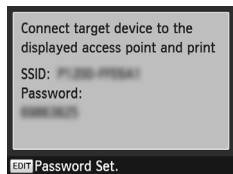
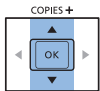
Tisk přes Wi-Fi

Tisk přes kabel USB

Odstraňování problémů

Dodatek





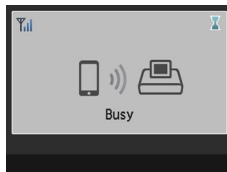
5 Vyberte metodu připojení.

- Pomocí tlačítek <▲><▼> zvolte [Direct Connection/Přímé připojení], a potom stiskněte tlačítko <OK>.

- Zobrazí se obrazovka vlevo.

6 Pomocí chytrého telefonu se připojte do sítě zobrazené na obrazovce tiskárny.

- V nastaveních Wi-Fi na chytrém telefonu vyberte SSID (název sítě) zobrazené na tiskárně.
- Do pole pro heslo zadejte heslo zobrazené na tiskárně.



- Probíhající tisk nelze zrušit z tiskárny SELPHY pomocí tlačítka <↔>. Pomocí chytrého telefonu zastavte tisk.
- Tiskárnu můžete k chytrému telefonu připojit také pomocí existujícího přístupového bodu. V tomto případě připojte tiskárnu a chytrý telefon ke stejnému přístupovému bodu. Podrobné informace o tom, jak připojit tiskárnu k přístupovému bodu, najdete v části „Připojení tiskárny k přístupovému bodu“ (40).
- Tiskárna neumožňuje komunikaci mezi zařízeními, která jsou k ní připojena.
- Pro zobrazení obrazovky v kroku 5 stiskněte tlačítko <(P)>.

7 Pomocí chytrého telefonu proveďte tisk.

- Spustíte Canon PRINT Inkjet/SELPHY, vyberte snímky a tiskněte.

- Jakmile začne tisk, zobrazí se obrazovka vlevo.
- Když je tato obrazovka zobrazena, zařízení neodpojujte ani nezavírejte aplikaci. Může se stát, že se snímky nevytisknou správně nebo tisk není úplný.
- Po dokončení tisku se zobrazí pohotovostní obrazovka vlevo.

Titulní strana

Obsah

Názvy částí

Základní operace

Nastavení tisku

Tisk přes Wi-Fi

Tisk přes kabel USB

Odstraňování problémů

Dodatek



Následný tisk

- Jakmile provedete nastavení připojení (📖34 – 35), automaticky se po zapnutí tiskárny zobrazí druhá pohotovostní obrazovka v kroku 7 na 📖35. Pro tisk po zobrazení pohotovostní obrazovky použijte chytrý telefon v krocích 6 – 7 na 📖35.
- Při zobrazení pohotovostní obrazovky se můžete podívat na SSID a heslo stisknutím tlačítka <OK>.
- I v pohotovostním režimu můžete tisknout snímky na paměťovou kartu vložením karty pro otevření obrazovky v kroku 4 na 📖14.

Tisk přes AirPrint

Tisknout můžete i ze zařízení se systémem iOS (iPad, iPhone nebo iPod touch) pomocí AirPrint. Ujistěte se, že systém iOS je aktualizován na nejnovější verzi.

1 Zvolte [Tisknout].

- Zvolte snímky pro tisk v aplikaci na vašem zařízení se systémem iOS, klepněte na [🖨️], a ve zobrazených možnostech nabídky klepněte na [Tisknout].

2 Nakonfigurujte možnosti tisku.

- V [Tiskárna] zvolte „Canon SELPHY CP1200“.
- Specifikujte počet výtisků.

3 Tisk.

- Pro tisk klepněte na [Tisknout].



- V kroku 2 se možná nezobrazí [Možnosti tiskárny] v závislosti na kompatibilitě aplikace s AirPrint. Pokud možnosti tiskárny nejsou dostupné, tisk z aplikace není možný.



- Pro provedení jiné operace v průběhu tisku stiskněte dvakrát tlačítko Home (Domů). Zobrazí se ikona [Centrum tisku].
 - Pro kontrolu stavu:
Klepněte na ikonu [Centrum tisku].
 - Pro zrušení tisku:
Klepněte na ikonu [Centrum tisku], a potom klepněte na [Zrušit tisk].

Titulní strana

Obsah

Názvy částí

Základní operace

Nastavení tisku

Tisk přes Wi-Fi

Tisk přes kabel USB

Odstraňování problémů

Dodatek



Pokud tisk přes AirPrint není možný

Pokud nemůžete tisknout, zkontrolujte následující položky.

- Přesvědčte se, že je tiskárna SELPHY zapnutá. Je-li tiskárna SELPHY zapnutá, pokuste se ji restartovat a uvidíte, zda se problém vyřeší.
- Přesvědčte se, že je tiskárna SELPHY připojena přes Wi-Fi ke stejnému přístupovému bodu jako zařízení Apple.
- Přesvědčte se, že zásobník na papír a inkoustová kazeta jsou správně vloženy.
- Vyjměte vsunutou paměťovou kartu, jednotku USB flash nebo kabely USB.
- Přesvědčte se, že se na tiskárně SELPHY nezobrazila žádná chybová zpráva.
- Zkuste resetovat nastavení Wi-Fi (📖49) a znovu proveďte připojení.

Pokud problém trvá přetrvává, zkuste jinou metodu tisku (📖34, 37, 39), abyste se přesvědčili, že tiskárna SELPHY tiskne správně. Jestliže stále není možné tisknout, podívejte se do části „Odstraňování problémů“ (📖55).



- Po zapnutí tiskárny SELPHY může trvat několik minut, než je možná Wi-Fi komunikace. Přesvědčte se, že je tiskárna SELPHY připojena k přístupovému bodu (📖45), a to ještě před tím, než se pokusíte tisknout.

Tisk z fotoaparátu

Připojením tiskárny k fotoaparátu kompatibilnímu s DPS over IP, se standardem PictBridge pro připojení Wi-Fi můžete tisknout následujícím způsobem.

1 Příprava tiskárny SELPHY.

- Vysuňte vložené paměťové karty či jednotku USB flash.
- Do tiskárny SELPHY zasuňte naplněný zásobník na papír a inkoustovou kazetu. Podrobnější informace viz „Počáteční příprava“ (📖8).

2 Zobrazení stránky pro nastavení.

- Stiskněte tlačítko <☰>.
- Pomocí tlačítek <▲><▼> zvolte [Wi-Fi Settings/Nastavení Wi-Fi], a potom stiskněte tlačítko <OK>.
- Pomocí tlačítek <▲><▼> zvolte [Connection Settings/Nastavení připojení], a potom stiskněte tlačítko <OK>.



Titulní strana

Obsah

Názvy částí

Základní operace

Nastavení tisku

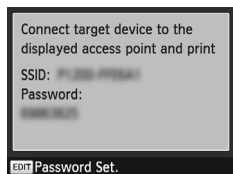
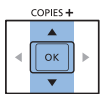
Tisk přes Wi-Fi

Tisk přes kabel USB

Odstraňování problémů

Dodatek





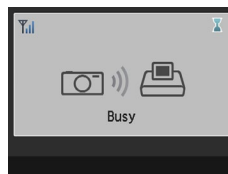
3 Zkontrolujte název tiskárny.

- Zkontrolujte zobrazený název tiskárny a stiskněte tlačítko **<OK>**.
- Název tiskárny můžete změnit stisknutím tlačítka EDIT (📖48).

4 Vyberte metodu připojení.

- Pomocí tlačítek **<▲><▼>** zvolte [Direct Connection/Přímé připojení], a potom stiskněte tlačítko **<OK>**.

- Zobrazí se obrazovka vlevo.



5 Pomocí fotoaparátu se připojte do sítě zobrazené na obrazovce tiskárny.

- V nastaveních Wi-Fi na fotoaparátu vyberte SSID (název sítě) zobrazené na tiskárně.
- Do pole pro heslo zadejte heslo zobrazené na tiskárně.

6 Pomocí fotoaparátu proveďte tisk.

- Pomocí fotoaparátu vyberte snímky a tiskněte.
- Jakmile začne tisk, zobrazí se obrazovka vlevo.
- Když je tato obrazovka zobrazena, zařízení neodpojujte. Může se stát, že se snímky nevytisknou správně nebo tisk není úplný.
- Pokud už fotoaparát není připojen, zobrazí se pohotovostní obrazovka vlevo.

Titulní strana

Obsah

Názvy částí

Základní operace

Nastavení tisku

Tisk přes Wi-Fi

Tisk přes kabel USB

Odstraňování problémů

Dodatek





- Probíhající tisk nelze zrušit z tiskárny SELPHY pomocí tlačítka <↔>. Pomocí kamery zastavte tisk.
- Tiskárnu můžete k fotoaparátu připojit také pomocí existujícího přístupového bodu. V tomto případě připojte tiskárnu a fotoaparát ke stejnému přístupovému bodu. Podrobné informace o tom, jak připojit tiskárnu k přístupovému bodu, najdete v části „Připojení tiskárny k přístupovému bodu“ (📖40).
- Tiskárna neumožňuje komunikaci mezi zařízeními, která jsou k ní připojena.

Následný tisk

- Jakmile provedete nastavení připojení (📖37 – 38), automaticky se po zapnutí tiskárny zobrazí druhá pohotovostní obrazovka v kroku 6. Pro tisk po zobrazení pohotovostní obrazovky použijte fotoaparát způsobem popsaným v krocích 5 – 6.
- Při zobrazení pohotovostní obrazovky se můžete podívat na SSID a heslo stisknutím tlačítka <OK>.
- I v pohotovostním režimu můžete tisknout snímky na paměťovou kartu vložením karty pro otevření obrazovky v kroku 4 na 📖14.

Tisk z počítače

Zjištění kompatibility přístupového bodu

- Než budete moci tisknout přes Wi-Fi z počítače, musí být počítač se snímky k odeslání připojen k přístupovému bodu.
- Použijte přístupový bod, který podporuje následující standardy Wi-Fi. Chcete-li zjistit standardy, které podporuje váš přístupový bod, podívejte se do uživatelské příručky k přístupovému bodu.

Standardy	IEEE 802.11b/g
Podporované kanály	1 – 11
Metody přenosu	DSSS (IEEE 802.11b) a OFDM (IEEE 802.11g)
Zabezpečení	Žádné zabezpečení, 64 a 128bitový WEP (otevřené ověřování systému), WPA-PSK (TKIP), WPA-PSK (AES), WPA2-PSK (TKIP), a WPA2-PSK (AES)

Titulní strana

Obsah

Názvy částí

Základní operace

Nastavení tisku

Tisk přes Wi-Fi

Tisk přes kabel USB

Odstraňování problémů

Dodatek



- Přesvědčte se, že přístupový bod podporuje WPS (Wi-Fi Protected Setup).

Přístupové body kompatibilní s WPS	Připojte se způsobem popsaným v části „Přístupové body kompatibilní s WPS“ (40)*.
Přístupové body nekompatibilní s WPS Nebo podpora WPS není známa	Zjistěte si následující informace a připojte se způsobem popsaným v části „Přístupové body nekompatibilní s WPS“ (42). - Název sítě (SSID/ESSID) - Ověřování sítě / šifrování dat (metoda nebo režim šifrování) - Heslo (síťový klíč)

* Připojení WPS nejsou možná u přístupových bodů nastavených pro zabezpečení WEP. Připojte se způsobem popsaným v části „Přístupové body nekompatibilní s WPS“ (42).



- Pokud vaši síť spravuje správce systému, zeptejte se správce na podrobnosti ohledně nastavení sítě.

Připojení tiskárny k přístupovému bodu

Způsob připojení se liší podle toho, zda je přístupový bod kompatibilní s WPS (40) či nikoli (42).

Přístupové body kompatibilní s WPS

1 Zkontrolujte přístupový bod.

- Přesvědčte se, zda je přístupový bod zapnutý a je připraven ke komunikaci.

2 Příprava tiskárny SELPHY.

- Vysuňte vložené paměťové karty či jednotky USB flash.
- Do tiskárny SELPHY zasuňte naplněný zásobník na papír a inkoustovou kazetu (8 – 10).

3 Zobrazení stránky pro nastavení.

- Stiskněte tlačítko <☰>.
- Pomocí tlačítek <▲><▼> zvolte [Wi-Fi Settings/Nastavení Wi-Fi], a potom stiskněte tlačítko <OK>.
- Pomocí tlačítek <▲><▼> zvolte [Connection Settings/Nastavení připojení], a potom stiskněte tlačítko <OK>.



Titulní strana

Obsah

Názvy částí

Základní operace

Nastavení tisku

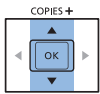
Tisk přes Wi-Fi

Tisk přes kabel USB

Odstraňování problémů

Dodatek



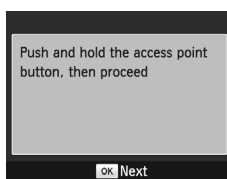
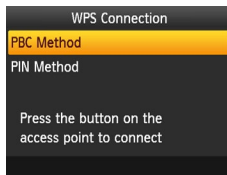
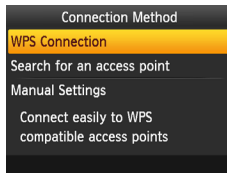


4 Zkontrolujte název tiskárny.

- Zkontrolujte zobrazený název tiskárny a stiskněte tlačítko **<OK>**.
- Název tiskárny můžete změnit stisknutím tlačítka EDIT (48).

5 Vyberte metodu připojení.

- Pomocí tlačítek **<▲><▼>** zvolte [Via Wi-Fi Network/Přes síť Wi-Fi], a potom stiskněte tlačítko **<OK>**.



6 Vyberte metodu připojení přístupového bodu.

- Pomocí tlačítek **<▲><▼>** zvolte [WPS Connection/Připojení WPS], a potom stiskněte tlačítko **<OK>**.

7 Vyberte metodu připojení WPS.

- Pomocí tlačítek **<▲><▼>** zvolte [PBC Method/Metoda PBC], a potom stiskněte tlačítko **<OK>**.
- Zobrazí se obrazovka vlevo.

Titulní strana

Obsah

Názvy částí

Základní operace

Nastavení tisku

Tisk přes Wi-Fi

Tisk přes kabel USB

Odstraňování problémů

Dodatek





8 Na přístupovém bodu podržte na několik sekund tlačítko připojení WPS.

- Podrobné informace o tom, kde je umístěno tlačítko a jak dlouho ho držet stisknuté, najdete v uživatelské příručce k přístupovému bodu.



9 Navažte spojení.

- Na tiskárně stiskněte tlačítko <OK>.
- Na tiskárně se zobrazí [Connecting/ Připojování] a po připojení následuje [Connected to access point/ Připojeno k přístupovému bodu]. Stiskněte tlačítko <OK>.
- Zobrazí se obrazovka vlevo a ukazuje název přístupového bodu.



- Pokud v kroku 7 zvolíte [PIN Method/Metoda PIN], pak pomocí počítače specifikujte na přístupovém bodu kód PIN (zobrazený na tiskárně), stiskněte na tiskárně tlačítko <OK> a přejděte na krok 9. Pokyny týkající se konfigurace kódů PIN najdete v uživatelské příručce k přístupovému bodu.
- Na tiskárně SELPHY se pomocí následujících ikon zobrazí síla bezdrátového signálu.
[] Vysoký, [] Střední, [] Nízký, [] Slabý, [] Mimo dosah

■ Přístupové body nekompatibilní s WPS

1 Zkontrolujte přístupový bod.

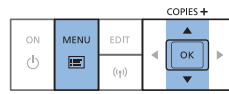
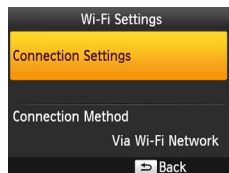
- Přesvědčte se, zda je přístupový bod zapnutý a je připraven ke komunikaci.

2 Příprava tiskárny SELPHY.

- Vysuňte vložené paměťové karty či jednotky USB flash.
- Do tiskárny SELPHY zasuňte naplněný zásobník na papír a inkoustovou kazetu (8 – 10).

3 Zobrazení stránky pro nastavení.

- Stiskněte tlačítko <Menu>.
- Pomocí tlačítek <▲><▼> zvolte [Wi-Fi Settings/Nastavení Wi-Fi], a potom stiskněte tlačítko <OK>.
- Pomocí tlačítek <▲><▼> zvolte [Connection Settings/Nastavení připojení], a potom stiskněte tlačítko <OK>.



Titulní strana

Obsah

Názvy částí

Základní operace

Nastavení tisku

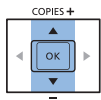
Tisk přes Wi-Fi

Tisk přes kabel USB

Odstraňování problémů

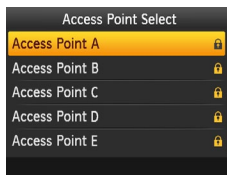
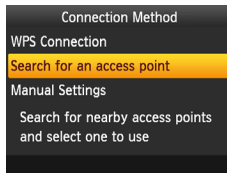
Dodatek





4 Zkontrolujte název tiskárny.

- Zkontrolujte zobrazený název tiskárny a stiskněte tlačítko **<OK>**.
- Název tiskárny můžete změnit stisknutím tlačítka EDIT (48).



5 Vyberte metodu připojení.

- Pomocí tlačítek **<▲><▼>** zvolte [Via Wi-Fi Network/Přes síť Wi-Fi], a potom stiskněte tlačítko **<OK>**.

6 Vyberte metodu připojení přístupového bodu.

- Pomocí tlačítek **<▲><▼>** zvolte [Search for an access point/Vyhledat přístupový bod], a potom stiskněte tlačítko **<OK>**.
- Objeví se seznam přístupových bodů nalezených nedaleko.

7 Vyberte přístupový bod.

- Pomocí tlačítek **<▲><▼>** zvolte přístupový bod a potom stiskněte tlačítko **<OK>**.

Titulní strana

Obsah

Názvy částí

Základní operace

Nastavení tisku

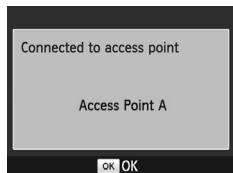
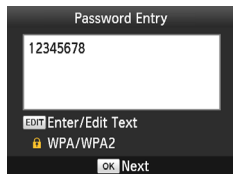
Tisk přes Wi-Fi

Tisk přes kabel USB

Odstraňování problémů

Dodatek





8 Zadejte heslo.

- Stiskněte tlačítko EDIT pro otevření obrazovky pro vstup a potom zadejte heslo (📖49).
- Stiskněte tlačítko <OK>.

9 Zkontrolujte přístupový bod.

- Jakmile je tiskárna připojena k přístupovému bodu, zobrazí se obrazovka vlevo. Zkontrolujte uvedený název přístupového bodu a stiskněte tlačítko <OK>.

- Zobrazí se obrazovka vlevo.



- Výběrem nechráněného přístupového bodu v kroku 7 a stisknutím tlačítka <OK> se zobrazí obrazovka v kroku 9.
- V seznamu je uvedeno až 20 přístupových bodů. Pokud požadovaný přístupový bod není uveden, stiskněte tlačítko <↵> a výběrem [Manual Settings/Ruční nastavení] v kroku 6 na 📖43 specifikujte přístupový bod ručně. Postupujte podle pokynů na obrazovce a zadejte SSID, nastavení zabezpečení a heslo (📖49).
- Pokud v případě použití zabezpečení WEP zadáte v kroku 8 nesprávné heslo, když stisknete tlačítko <OK> a potom znovu stisknete tlačítko <OK> po zprávě, přejdete na krok 9, ale tisk není možný. Zkontrolujte heslo přístupového bodu a pokuste se znovu o připojení od kroku 3.
- Na tiskárně SELPHY se pomocí následujících ikon zobrazí síla bezdrátového signálu.
[📶] Vysoký, [📶] Střední, [📶] Nízký, [📶] Slabý, [📶] Mimo dosah

Titulní strana

Obsah

Názvy částí

Základní operace

Nastavení tisku

Tisk přes Wi-Fi

Tisk přes kabel USB

Odstraňování problémů

Dodatek



Další připojení



- Jakmile se připojíte k přístupovému bodu, tiskárna se po opětném zapnutí znovu automaticky připojí k předchozímu přístupovému bodu, a zobrazí se pohotovostní obrazovka vlevo.

- Pokud se připojení nepodaří, protože přístupový bod je vypnut nebo je pro to jiný důvod, zobrazí se [Yx]. Zkontrolujte nastavení přístupového bodu (📖58).
- I v pohotovostním režimu můžete tisknout snímky na paměťovou kartu vložením karty pro otevření obrazovky v kroku 4 na 📖14.
- Automatické připojení přístupového bodu při spuštění může být také zakázáno (📖48).

Tisk z počítače (Windows)

Tiskárnu SELPHY lze připojit přes Wi-Fi k počítačům, které používají následující operační systémy.

- Windows 8.1
- Windows 8
- Windows 7 SP1



1 Přesvědčte se, že je tiskárna SELPHY připojena k přístupovému bodu.

- Přesvědčte se, že je na tiskárně SELPHY zobrazena obrazovka vlevo.

2 Instalujte ovladač tiskárny.

- Připojte se ze svého počítače k internetu a otevřete internetovou adresu "http://www.canon.com/icpd/".
- Zvolte zemi/region a podle zobrazených pokynů proveďte stažení.
- Dvakrát klikněte na složku [Stažení] a potom dvakrát klikněte na [cp1200-100-9l.exe].
- Pro dokončení instalace postupujte podle zobrazených pokynů.
- Zobrazí-li se okno Řízení uživatelských účtů, postupujte podle pokynů na obrazovce.

Titulní strana

Obsah

Názvy částí

Základní operace

Nastavení tisku

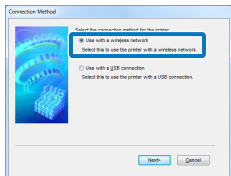
Tisk přes Wi-Fi

Tisk přes kabel USB

Odstraňování problémů

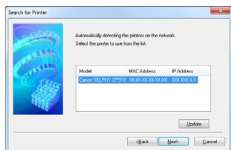
Dodatek





3 Vyberte metodu připojení.

- Když se zobrazí obrazovka vlevo, zvolte [Use with a wireless network/Použití s bezdrátovou sítí] a klikněte na [Next/Další].



4 Pro dokončení instalace zvolte tiskárnu, k níž se chcete připojit.

- Zvolte tiskárnu, k níž se chcete připojit, a potom klikněte na [Next/Další].
- Ovladač tiskárny je nainstalován.

5 Otevřete dialogové okno tisku.

- Spusťte fotografický software, vyberte snímky pro tisk a otevřete dialogové okno tisku.
- Jako cílovou tiskárnu vyberte „Canon SELPHY CP1200“.

6 Zvolte možnosti tisku.

- Zvolte velikost papíru odpovídající velikosti papíru a inkoustové kazety v tiskárně SELPHY. Jako možnost zvolte také tisk s okrajem nebo bez okraje a uvedené velikosti papíru.
- Zvolte požadovanou orientaci papíru při tisku a počet výtisků.

7 Tisk.



- Probíhající tisk nelze zrušit s tiskárny SELPHY pomocí tlačítka <=>. Pomocí počítače zastavte tisk.
- Pokud jde o pokyny týkající se počítačového nebo fotografického software, podívejte se do příslušné uživatelské příručky.

Tisk z počítače (Mac OS)

Z počítače můžete tisknout pomocí AirPrint. Tiskárnu SELPHY lze připojit k počítačům, které používají následující operační systémy.

- Mac OS X 10.8 nebo novější



1 Přesvědčte se, že je tiskárna SELPHY připojena k přístupovému bodu.

- Přesvědčte se, že je na tiskárně SELPHY zobrazena obrazovka vlevo.

2 Otevřete dialogové okno tisku.

- Spusťte fotografický software, vyberte snímky pro tisk a otevřete dialogové okno tisku.
- Jako cílovou tiskárnu vyberte „Canon SELPHY CP1200“.

3 Zvolte možnosti tisku.

- Specifikujte velikost papíru, orientaci a počet výtisků.
- Pro tisk ve velikosti P vyberte [Pohlednice].
- Pro tisk ve velikosti C vyberte jako velikost papíru [54 x 86 mm].

Titulní strana

Obsah

Názvy částí

Základní operace

Nastavení tisku

Tisk přes Wi-Fi

Tisk přes kabel USB

Odstraňování problémů

Dodatek



4 Tisk.

- Pro tisk klikněte na [Tisknout].



- Probíhající tisk nelze zrušit z tiskárny SELPHY pomocí tlačítka <↵>. Pomocí počítače zastavte tisk.
- Pokud jde o pokyny týkající se počítačového nebo fotografického software, podívejte se do příslušné uživatelské příručky.
- Pokud pro velikost C nelze vybrat 54 x 86 mm, zadejte 54 mm jako šířku a 86 mm jako výšku.
- Mac OS: Pokud tiskárna „Canon SELPHY CP1200“ není dostupná jako cílová tiskárna, zaregistrujte tiskárnu SELPHY na počítači následujícím způsobem.
 - 1 Zobrazte [Systémové předvolby] > [Tiskárny a skenery] nebo [Tisk a sken].
 - 2 Klikněte na [+] pod seznamem.
 - 3 Zvolte „Canon SELPHY CP1200“.
 - 4 Klikněte na [Přidat].

Další funkce Wi-Fi

Nastavení hesla pro přímé připojení

Můžete změnit heslo nebo ho nastavit tak, že připojení je možné provést bez zadávání hesla.

- Pomocí tlačítka <☰> a potom tlačítek <▲><▼> zvolte [Wi-Fi Settings/Nastavení Wi-Fi], a potom stiskněte tlačítko <OK>.
- Pomocí tlačítek <▲><▼> zvolte [Connection Method/Metoda připojení], a potom stiskněte tlačítko <OK>.
- Pomocí tlačítek <▲><▼> zvolte [Direct Connection/Přímé připojení], a potom stiskněte tlačítko <OK>.
- Stiskněte tlačítko EDIT.
- Pro změnu hesla stiskněte tlačítka <▲><▼> pro výběr [Change Password/Změna hesla], stiskněte tlačítko <OK> a potom stiskněte tlačítko EDIT pro zadání textu (📖49).
- Pro změnu nastavení tak, aby pro připojení nebylo požadováno heslo, stiskněte tlačítka <▲><▼> pro výběr [Password/Heslo], stiskněte tlačítko <OK>, zvolte [Off/Vyp] a potom stiskněte tlačítko <OK>.



- Je-li heslo vypnuto [Off/Vyp], mohou přístup k tiskárně SELPHY získat třetí strany se zlým úmyslem.
- Doporučujeme ponechat toto nastavení konstantně na [On/Zap].

Změna metody připojení

Můžete změnit metodu připojení vyhovující způsobu používání tiskárny.

- Pomocí tlačítka <☰> a potom tlačítek <▲><▼> zvolte [Wi-Fi Settings/Nastavení Wi-Fi], a potom stiskněte tlačítko <OK>.
- Pomocí tlačítek <▲><▼> zvolte [Connection Method/Metoda připojení], a potom stiskněte tlačítko <OK>.
- Pomocí tlačítek <▲><▼> zvolte metodu připojení, a potom stiskněte tlačítko <OK>.

Titulní strana

Obsah

Názvy částí

Základní operace

Nastavení tisku

Tisk přes Wi-Fi

Tisk přes kabel USB




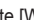



Odstraňování problémů

Dodatek











Deaktivování Wi-Fi

Připojení Wi-Fi deaktivujte následujícím způsobem.

- Pomocí tlačítka  a potom tlačítek  zvolte [Wi-Fi Settings/Nastavení Wi-Fi], a potom stiskněte tlačítko **<OK>**.
- Pomocí tlačítek  zvolte [Wi-Fi], a potom stiskněte tlačítko **<OK>**.
- Pomocí tlačítek  zvolte [Disable/Deaktivovat] a potom stiskněte tlačítko **<OK>**.
- Pro obnovení připojení Wi-Fi opakujte tyto kroky a zvolte [Enable/Povolit].









Kontrola informací ohledně nastavení Wi-Fi

Informace týkající se tiskárny (včetně názvu tiskárny a IP adresy) zkontrolujte následujícím způsobem.

- Pomocí tlačítka  a potom tlačítek  zvolte [Wi-Fi Settings/Nastavení Wi-Fi], a potom stiskněte tlačítko **<OK>**.
- Pomocí tlačítek  zvolte [Confirm Settings/Potvrdit nastavení] a potom stiskněte tlačítko **<OK>**.
- Pomocí tlačítek  zkontrolujte informace ohledně nastavení.
- Pomocí tlačítka  ukončete.

Změna názvu tiskárny










Název tiskárny (43) změňte následujícím způsobem.

- Pomocí tlačítka  a potom tlačítek  zvolte [Wi-Fi Settings/Nastavení Wi-Fi], a potom stiskněte tlačítko **<OK>**.
- Pomocí tlačítek  zvolte [Other Settings/Další nastavení] a potom stiskněte tlačítko **<OK>**.
- Pomocí tlačítek  zvolte [Set Printer Name/Nastavit název tiskárny], a potom stiskněte tlačítko **<OK>**.
- Stiskněte tlačítko EDIT pro otevření obrazovky pro vstup a potom zadejte název tiskárny (49).

Specifikace komunikačního protokolu

Vyberte verzi IP.





1 Vyberte verzi IP.

- Pomocí tlačítka  a potom tlačítek  zvolte [Wi-Fi Settings/Nastavení Wi-Fi], a potom stiskněte tlačítko **<OK>**.
- Pomocí tlačítek  zvolte [Other Settings/Další nastavení] a potom stiskněte tlačítko **<OK>**.
- Pomocí tlačítek  zvolte [IPv4/IPv6 Settings/Nastavení IPv4/IPv6] a potom stiskněte tlačítko **<OK>**.
- Pomocí tlačítek  zvolte verzi a potom stiskněte tlačítko **<OK>**.
- Zkontrolujte uvedenou informaci a stiskněte tlačítko **<OK>**.
- Při volbě [IPv4] přejděte ke kroku 2.
- Pokud jste zvolili [IPv6], zvolte [Enable/Povolit] nebo [Disable/Deaktivovat] a stiskněte tlačítko **<OK>**.





2 Zvolte automatickou nebo manuální konfiguraci adresy IP.

- Pro automatickou konfiguraci IP adresy zvolte [Auto/Automaticky] a stiskněte tlačítko **<OK>**. Nastavení je nyní hotovo.
- Pro manuální zadání IP adresy zvolte [Manual/Manuálně] a stiskněte tlačítko **<OK>**. Přejděte na krok 3.

3 Zadejte IP adresu.

- Pomocí tlačítek  pohybujte kurzorem, pomocí tlačítek  specifikujte hodnotu a potom stiskněte tlačítko **<OK>**.

4 Zadejte masku podsítě.

- Pomocí tlačítek  pohybujte kurzorem, pomocí tlačítek  specifikujte hodnotu a potom stiskněte tlačítko **<OK>**.

5 Zkontrolujte nastavení.

- Zkontrolujte uvedené podrobnosti nastavení a stiskněte tlačítko **<OK>**.

Titulní strana

Obsah

Názvy částí

Základní operace

Nastavení tisku

Tisk přes Wi-Fi

Tisk přes kabel USB

Odstraňování problémů

Dodatek





- Při použití přímého připojení nelze [IPv6] zvolit.

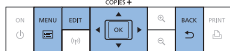
Vrácení nastavení Wi-Fi na výchozí hodnoty

Nastavení Wi-Fi resetujte stejně jako název tiskárny, informace o přístupovém bodu a heslo, a to následujícím způsobem.

- Pomocí tlačítka <☰> a potom tlačítek <▲><▼> zvolte [Wi-Fi Settings/Nastavení Wi-Fi], a potom stiskněte tlačítko <OK>.
- Pomocí tlačítek <▲><▼> zvolte [Reset Settings/Resetovat nastavení] a potom stiskněte tlačítko <OK>.
- Obsah potvrďte stisknutím tlačítka <OK>.

Zadávání informací

Při zadávání názvu tiskárny, hesla nebo dalších informací stiskněte tlačítko EDIT pro otevření obrazovky pro vstup.



Zadávání informací

- Pomocí tlačítek <▲><▼><◀><▶> vyberte písmeno, číslo nebo symbol a potom stiskněte tlačítko <OK>. Pro zadání mezery zvolte [Space/Mezera] a stiskněte tlačítko <OK>.

Odstraňování informací

- Pomocí tlačítek <▲><▼><◀><▶> zvolte [✖] a potom stiskněte tlačítko <OK>.

Přepínání režimů vstupu

- Pro přepínání mezi velkými a malými písmeny a symboly stiskněte opakovaně tlačítko EDIT.

Návrat na předchozí obrazovku

- Pro potvrzení vstupu a návrat na předchozí obrazovku stiskněte tlačítka <▲><▼><◀><▶> a vyberte [Finish/Ukončit] a potom stiskněte tlačítko <OK>.
- Pro zrušení vstupu a návrat na předchozí obrazovku stiskněte tlačítko <↶>.

Titulní strana

Obsah

Názvy částí

Základní operace

Nastavení tisku

Tisk přes Wi-Fi

Tisk přes kabel USB

Odstraňování problémů

Dodatek



Tisk přes kabel USB

V této kapitole je popsáno, jak pomocí kabelu USB připojit fotoaparát nebo počítač k tiskárně SELPHY pro tisk.

Tisk z počítače (Windows)	51
Příprava počítače	51
Tisk z počítače (Mac OS)	53

Tisk z fotoaparátu	54
Tisk využívající nastavení na fotoaparátu (Tisk DPOF)	54

Titulní strana

Obsah

Názvy částí

Základní operace

Nastavení tisku

Tisk přes Wi-Fi

Tisk přes kabel USB

Odstraňování problémů

Dodatek



Tisk z počítače (Windows)

Zde uvádíme pokyny pro použití systémů Windows 7, který slouží jako příklad. Tiskárnu SELPHY lze připojit k počítačům, které používají následující operační systémy.

- Windows 8.1
- Windows 8
- Windows 7 SP1

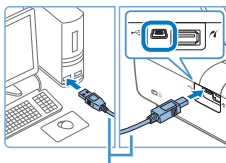
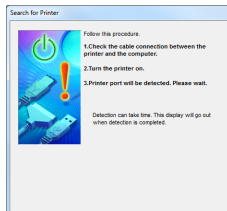
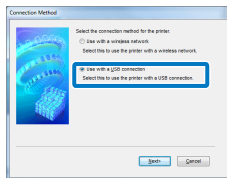
Příprava počítače

Potřebné vybavení

- Počítač
- USB kabel, 2,5 m nebo kratší, prodává se zvlášť (port SELPHY: Mini-B)

1 Instalujte ovladač tiskárny.

- Připojte se ze svého počítače k internetu a otevřete internetovou adresu "http://www.canon.com/icpd/".
- Zvolte zemi/region a podle zobrazených pokynů proveďte stažení.
- Dvakrát klikněte na složku [Stažení] a potom dvakrát klikněte na [cp1200-100-9l.exe].
- Pro dokončení instalace postupujte podle zobrazených pokynů.
- Zobrazí-li se okno Řízení uživatelských účtů, postupujte podle pokynů na obrazovce.



Kabel USB, prodává se zvlášť



2 Vyberte metodu připojení.

- Když se zobrazí obrazovka vlevo, zvolte [Use via USB Connection/Použít přes připojení USB] a klikněte na [Next/Další].

3 Když se zobrazí obrazovka vlevo, připravte tiskárnu a připojte ji k počítači.

- Vypněte tiskárnu SELPHY a vusněte paměťové karty či jednotky USB flash.
- Do tiskárny SELPHY zasuňte naplněný zásobník na papír a inkoustovou kazetu (8 – 10).
- Pomocí kabelu USB propojte tiskárnu SELPHY s počítačem. Pokyny najdete v uživatelské příručce k počítači nebo kabelu.

4 Zapněte tiskárnu pro dokončení instalace.

- Stisknutím tlačítka <ON> zapněte tiskárnu SELPHY.
- Ovladač tiskárny je nainstalován.

Titulní strana

Obsah

Názvy částí

Základní operace

Nastavení tisku

Tisk přes Wi-Fi

Tisk přes kabel USB

Odstraňování problémů

Dodatek



5 Příprava tiskárny SELPHY.

- Vysuňte vložené paměťové karty či jednotky USB flash.
- Do tiskárny SELPHY zasuňte naplněný zásobník na papír a inkoustovou kazetu (📖8 – 10).
- Pokud tiskárna a počítač nejsou ještě připojeny, vypněte dočasně tiskárnu, připojte ji k počítači přes USB (📖51) a potom tiskárnu znovu zapněte.

6 Otevřete dialogové okno tisku.

- Spusťte fotografický software, vyberte snímky pro tisk a otevřete dialogové okno tisku.
- Jako cílovou tiskárnu vyberte „Canon SELPHY CP1200“.

7 Zvolte možnosti tisku.

- Zvolte velikost papíru odpovídající velikosti papíru a inkoustové kazetě v tiskárně SELPHY. Jako možnost zvolte také tisk s okrajem nebo bez okraje a uvedené velikosti papíru.
- Zvolte požadovanou orientaci papíru při tisku a počet výtisků.

8 Tisk.



- Probíhající tisk nelze zrušit z tiskárny SELPHY pomocí tlačítka <↩>. Pro zrušení tisku použijte počítač, který zruší tiskovou úlohu.
- Tiskárna nemusí fungovat správně, pokud je k počítači připojena přes rozbočovač USB.
- Zabraňte tomu, aby se váš počítač dostal do režimu spánku nebo do úsporného režimu, když je přes USB připojena tiskárna SELPHY. Pokud se počítač dostane do režimu spánku s tiskárnou SELPHY připojenou přes USB, probudte počítač, aniž byste odpojili kabel USB. Pokud se obnovení nepodaří, počítač restartujte.
- Pokud jde o pokyny týkající se počítačového nebo fotografického software, podívejte se do příslušné uživatelské příručky.



- Zobrazí-li se na tiskárně SELPHY chybová zpráva, zkontrolujte také všechny chybové zprávy zobrazené na počítači (v režimu plochy). Zprávy se automaticky zruší, jakmile odstraníte uvedený problém.
- Pokud se nějaká zpráva objeví na počítači, můžete pro zrušení tisku také kliknout na [Zrušit].

Titulní strana

Obsah

Názyv částí

Základní operace

Nastavení tisku

Tisk přes Wi-Fi

Tisk přes kabel USB

Odstraňování problémů

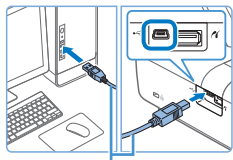
Dodatek



Tisk z počítače (Mac OS)

Z počítače můžete tisknout pomocí AirPrint. Tiskárnu SELPHY lze připojit k počítačům, které používají následující operační systémy.

- Mac OS X 10.8 nebo novější



Kabel USB, prodává se zvlášť

1 Příprava tiskárny SELPHY a připojení k počítači.

- Vysuňte vložené paměťové karty či jednotky USB flash.
- Do tiskárny SELPHY zasuňte naplněný zásobník na papír a inkoustovou kazetu (8 – 10).

2 Otevřete dialogové okno tisku.

- Spusťte fotografický software, vyberte snímky pro tisk a otevřete dialogové okno tisku.
- Jako cílovou tiskárnu vyberte „Canon SELPHY CP1200“.

3 Zvolte možnosti tisku.

- Specifikujte velikost papíru, orientaci a počet výtisků.
- Pro tisk ve velikosti P vyberte [Pohlednice].
- Pro tisk ve velikosti C vyberte jako velikost papíru [54 x 86 mm].

4 Tisk.

- Pro tisk klikněte na [Tisknout].



- Probíhající tisk nelze zrušit z tiskárny SELPHY pomocí tlačítka <↶>. Pro zrušení tisku použijte počítač, který zruší tiskovou úlohu.
- Tiskárna SELPHY nemusí fungovat správně, pokud je k počítači připojena přes rozbočovač USB.
- Zabraňte tomu, aby se váš počítač dostal do režimu spánku nebo do úsporného režimu, když je přes USB připojena tiskárna SELPHY. Pokud se počítač dostane do režimu spánku s tiskárnou SELPHY připojenou přes USB, probudte počítač, aniž byste odpojili kabel USB. Pokud se obnovení nepodaří, počítač restartujte.
- Pokud jde o pokyny týkající se počítačového nebo fotografického software, podívejte se do příslušné uživatelské příručky.



- Pokud pro velikost C nelze vybrat 54 x 86 mm, zadejte 54 mm jako šířku a 86 mm jako výšku.
- Zobrazí-li se na tiskárně SELPHY chybová zpráva, zkontrolujte také všechny chybové zprávy zobrazené na počítači (v režimu plochy). Zprávy se automaticky zruší, jakmile odstraníte uvedený problém.
- Pokud se nějaká zpráva objeví na počítači, můžete pro zrušení tisku také kliknout na [Zrušit].
- Mac OS: Pokud tiskárna „Canon SELPHY CP1200“ není dostupná jako cílová tiskárna, zaregistrujte tiskárnu SELPHY na počítači následujícím způsobem.
 - ① Zobrazte [Systémové předvolby] > [Tiskárny a skenery] nebo [Tisk a sken].
 - ② Klikněte na [+] pod seznamem.
 - ③ Zvolte „Canon SELPHY CP1200“.
 - ④ Klikněte na [Přidat].

Titulní strana

Obsah

Názyv částí

Základní operace

Nastavení tisku

Tisk přes Wi-Fi

Tisk přes kabel USB

Odstraňování problémů

Dodatek



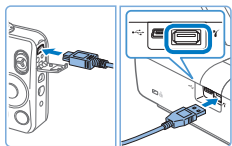
Tisk z fotoaparátu

Připojením fotoaparátu, který podporuje formát PictBridge, můžete snímky vybírat a tisknout pomocí fotoaparátu. Jako příklad zde uvádíme pokyny k tisku s použitím kompaktního digitálního fotoaparátu značky Canon. Pokud váš fotoaparát funguje jinak, podívejte se do uživatelské příručky k fotoaparátu.

1 Příprava tiskárny SELPHY.

- Přesvědčte se, že do tiskárny SELPHY nejsou zasunuty žádné paměťové karty.

2 Připojte tiskárnu SELPHY k fotoaparátu pomocí kabelu USB (51).



3 Zapněte tiskárnu SELPHY a potom fotoaparát a zadejte režim Přehrávání.

- Na některých fotoaparátech se zobrazí ikona

4 Na fotoaparátu vyberte snímky a připravte pro tisk.

- Pomocí kamery spusťte tisk.
- Po vytisknutí tiskárnu SELPHY a fotoaparát vypněte a odpojte kabel.



- Probíhající tisk nelze zrušit z tiskárny SELPHY pomocí tlačítka <=>. Pomocí kamery zastavte tisk.
- Tento výrobek využívá technologii PictBridge pro tisk přes USB. Technické standardy PictBridge zjednodušují připojení fotoaparátů, tiskáren a dalších zařízení pro snadný tisk. Tento výrobek je kompatibilní s DPS over IP standard, který umožňuje použití PictBridge v prostředí sítě.

Tisk využívající nastavení na fotoaparátu (Tisk DPOF)

Vložení paměťové karty s informacemi DPOF konfigurovanými na fotoaparátu se zobrazí [DPOF images remain / Print images?/Snímky DPOF zůstávají / Tisknout snímky?]. Pro ověření informací pro tisk nastavených na fotoaparátu stiskněte tlačítko <OK> a pro tisk všech označených snímků najednou stiskněte tlačítko



- Pokyny týkající se konfigurace informací DPOF viz uživatelská příručka k fotoaparátu.
- Data a čísla souborů jsou informace DPOF nastavené na fotoaparátu, které na tiskárně SELPHY nelze změnit.
- Snímky připravené pomocí funkce [Formát snímků] nabídky [Standardní] na fotoaparátech Canon se vytisknou podle nastavení v „Úprava nastavení“ (24 – 32).
- Informace pro tisk nastavené na fotoaparátu můžete také vytisknout stisknutím tlačítka <=>, volbou [DPOF Print/Tisk DPOF] a stisknutím tlačítka <OK>. Nicméně [DPOF Print/Tisk DPOF] se zobrazí pouze v případě, že je zasunuta paměťová karta nakonfigurovaná na fotoaparátu.

Titulní strana

Obsah

Názvy částí

Základní operace

Nastavení tisku

Tisk přes Wi-Fi

Tisk přes kabel USB

Odstraňování problémů

Dodatek



Odstraňování problémů

Tyto tipy k odstranění problémů si vyhledejte, když řešíte problémy s tiskárnou SELPHY. Pokud problém přetrvává, kontaktujte středisko zákaznické podpory společnosti Canon.

Titulní strana

Obsah

Názvy částí

Základní operace

Nastavení tisku

Tisk přes Wi-Fi

Tisk přes kabel USB

**Odstraňování
problémů**

Dodatek

Napájení.....	56
Obrazovka.....	56
Tisk.....	56

Papír.....	57
Wi-Fi.....	58
Chybové zprávy	59



Napájení

Tiskárnu SELPHY nelze zapnout

- Přesvědčte se, že je napájecí kabel správně zapojen a správně zasunut do zásuvky (11).
- Podržte tlačítko <⏻>, dokud se nezobrazí úvodní obrazovka (12).
- Při používání akumulátoru se přesvědčte, že akumulátor se nabíjí a je zasunut správně.

Obrazovka

Obrazovka zobrazení snímku se nezobrazuje (31)

- Při zobrazení obrazovky Nastavení průkazové fotografie stiskněte tlačítko <☰> pro zobrazení nabídky, stiskněte tlačítko <▲><▼> pro volbu [Select & Print/Vybrat a tisknout], a potom stiskněte tlačítko <OK>.

Tisk

Nelze tisknout

- Přesvědčte se, že je tiskárna SELPHY zapnutá (12).
- Přesvědčte se, že zásobník na papír a inkoustová kazeta jsou správně vloženy (10).
- Přesvědčte se, že inkoustový arch není volný (8).
- Přesvědčte se, že používáte papír určený výhradně pro tiskárnu SELPHY (10).
- V případě potřeby vyměňte inkoustovou kazetu a doplňte papír do zásobníku (15).
- Přesvědčte se, že používáte správnou kombinaci papíru, zásobníku na papír a inkoustové kazety (8).

Nelze zobrazit nebo vytisknout snímky na paměťové kartě nebo v jednotce USB flash

- Přesvědčte se, že paměťová karta je zcela zasunutá do správné zdířky se štítkem nahoru (13, 14).
- Přesvědčte se, že jednotka USB flash je zcela zasunuta vpravo nahoru (16).
- Přesvědčte se, že je podporován formát snímku (13).
- Přesvědčte se, že paměťová karta, která vyžaduje použití adaptéru, nebyla zasunuta bez tohoto adaptéru (13).

Nelze tisknout z fotoaparátu

- Přesvědčte se, že váš fotoaparát podporuje PictBridge (54).
- Při tisku přes Wi-Fi se přesvědčte, že jak tiskárna SELPHY, tak i fotoaparát jsou správně připojeni k přístupovému bodu (37).
- Při tisku přes USB se přesvědčte, že tiskárna SELPHY je připojena přímo k fotoaparátu pomocí kabelu USB (54).
- Přesvědčte se, že baterie ve fotoaparátu jsou dostatečně nabitě. Pokud jsou baterie vybité, zaměňte je za plně nabitě nebo nové baterie.
- Vysuňte vložené paměťové karty či jednotky USB flash z tiskárny SELPHY.

Nelze tisknout z počítače

- Přesvědčte se, že jste správně nainstalovali ovladač tiskárny (51).
- Vysuňte vložené paměťové karty či jednotky USB flash.
- Při tisku přes Wi-Fi se přesvědčte, že jak tiskárna SELPHY, tak i počítač jsou správně připojeni k přístupovému bodu (40).
- Při tisku přes USB se přesvědčte, že tiskárna SELPHY je připojena přímo k počítači pomocí kabelu USB (51).
- Windows: Přesvědčte se, že tiskárna není offline. Pokud to tak je, klikněte pravým tlačítkem na ikonu tiskárny a uveďte tiskárnu do stavu online.
- Mac OS: Přesvědčte se, že jste tiskárnu SELPHY přidali do seznamu tiskáren (46, 53).

Titulní strana

Obsah

Názvy částí

Základní operace

Nastavení tisku

Tisk přes Wi-Fi

Tisk přes kabel USB

Odstraňování problémů

Dodatek



Nelze vytisknout datum nebo číslo souboru při tisku z paměťových karet nebo jednotek USB flash

- Přesvědčte se, že tiskárna SELPHY je nastavena na tisk data nebo čísla souboru (📖30). Upozorňujeme, že při tisku DPOF je tisk data nebo čísla souboru nakonfigurován ve fotoaparátu.

Nelze vytisknout datum nebo číslo souboru při tisku z fotoaparátu

- Přesvědčte se, že je ve fotoaparátu povoleno nastavení data nebo čísla souboru. Upozorňujeme, že u standardních nastavení fotoaparátu se použije nastavení data nebo čísla souboru na tiskárně SELPHY.

Kvalita tisku je špatná

- Přesvědčte se, že inkoustový arch a papír nejsou znečištěné nebo zaprášené.
- Přesvědčte se, že uvnitř tiskárny SELPHY není prach (📖64).
- Přesvědčte se, že u tiskárny SELPHY nedošlo ke kondenzaci vlhkosti (📖64).
- Přesvědčte se, že tiskárna SELPHY není umístěna blízko zdrojů elektromagnetických vln nebo silného elektromagnetického pole (📖11).

Barvy na vytištěných snímcích neodpovídají barvám na obrazovce

- Způsob tvorby barev je u obrazovky jiný než u tiskárny. Barvy se mohou lišit také kvůli intenzitě a teplotě barev osvětlení v prostředí, kde se monitor sleduje, a také kvůli kalibraci barev u monitoru.

Jednotlivé snímky se tisknou zmenšené, pouze v jedné pozici rozvržení

- Změňte nastavení [Page Layout/Rozvržení na stránce] (📖26). Pokud v nabídce [Page Layout/Rozvržení na stránce] vyberete jinou možnost než [1-up/1 plus], vytisknou se jednotlivé snímky v jedné poloze rozvržení na archu, jestliže tisknete z fotoaparátu nebo jiného zařízení, které může odesílat najednou pouze jeden snímek.

Tisk trvá příliš dlouho

- Tiskárna SELPHY dočasně pozastaví tisk, pokud překročí určitou teplotu; nejedná se o problém. Počkejte, až se tiskárna ochladí. Během souvislého tisku, v horkém prostředí nebo jestliže se zahřeje vnitřek tiskárny kvůli zablokovanému zadnímu ventilátoru (📖5), může tiskárna SELPHY dočasně zastavit tisk, což může znamenat, že tisk bude trvat déle.
- V závislosti na prostředí tisku může tisk zabrat nějaký čas. V takovém případě zkuste jinou tiskovou metodu (tisk z paměťové karty, tisk pomocí Wi-Fi, tisk pomocí kabelu USB).

Papír

Papír se nedá vložit do zásobníku

- Přesvědčte se, že formát papíru je shodný s formátem zásobníku (📖2).

Papír se nepodává správně nebo často dochází k zaseknutí papíru

- Přesvědčte se, že papír a zásobník jsou správně vloženy (📖9, 10).
- Přesvědčte se, že v zásobníku je méně než 19 archů.
- Přesvědčte se, že se v zásobníku nenahromadilo 19 či více výtisků.
- Přesvědčte se, že používáte papír určený výhradně pro tiskárnu SELPHY (📖10).

Nelze vytisknout správný počet výtisků (zbývá papír po vypotřebování inkoustu)

- Může zůstat nepoužitý papír, pokud inkoust dojde dříve (📖15).

Zaseknutí papíru

- Pokud papír trčí z předního nebo zadního podavače (📖5), jemným tahem papír vytáhněte. Pokud však papír nelze vyjmout jemným tahem, nesnažte se ho vytahovat silou. Tiskárnu vypněte a potom zapněte. Opakujte to tak dlouho, dokud se papír nevsune. Pokud jste tiskárnu během tisku nechtěně vypnuli, znovu ji zapněte a počkejte, až se vysune papír. Pokud se papír zasekne a nelze jej vyjmout, kontaktujte prodejce nebo středisko zákaznické podpory společnosti Canon. Zaseknutý papír se nesnažte vytáhnout silou. Mohlo by dojít k poškození tiskárny.

Titulní strana

Obsah

Názvy částí

Základní operace

Nastavení tisku

Tisk přes Wi-Fi

Tisk přes kabel USB

Odstraňování problémů

Dodatek



Wi-Fi

Nepoužívejte tiskárnu v blízkosti zdrojů rušení signálu Wi-Fi, jako jsou mikrovlnné trouby, zařízení Bluetooth či jiná zařízení fungující v pásmu 2.4 GHz.

SSID zařízení (název sítě) se nezobrazí při připojení k fotoaparátu nebo chytrému telefonu

- Jako metodu připojení zvolte [Direct Connection/Přímé připojení] (📖35, 38).
- Ponechte tiskárnu poblíž fotoaparátu nebo chytrého telefonu tak, aby mezi nimi nebyly žádné předměty.

Na tiskárně se nezobrazí přístupový bod Nelze připojit tiskárnu k přístupovému bodu

- Jako způsob připojení zvolte [Via Wi-Fi Network/Přes síť Wi-Fi] (📖40).
- Přesvědčte se, zda je přístupový bod zapnutý a je připraven ke komunikaci. Pokyny, jak to ověřit, najdete v uživatelské příručce k přístupovému bodu.
- Pokud je přítomno mnoho přístupových bodů, ale požadovaný přístupový bod není na seznamu, připojte se pomocí WPS (📖40) nebo ručně (📖44).
- Ponechte tiskárnu poblíž přístupového bodu tak, aby mezi nimi nebyly žádné předměty.
- Přesvědčte se, že heslo je správné, a zkuste připojení znovu.
- Přesvědčte se, že kanál přístupového bodu je 1 – 11. Místo automatického přiřazení kanálu doporučujeme specifikovat kanál v tomto rozsahu manuálně. Pokyny, jak to ověřit nebo upravit nastavení, najdete v uživatelské příručce k přístupovému bodu.
- Pokud přístupový bod filtruje komunikaci prostřednictvím MAC nebo IP adres, pak při kontrole těchto nastavení zaregistrujte na přístupovém bodu uvedené informace (📖48). Pokuste se také zakázat izolaci přístupového bodu nebo funkce oddělení soukromí. Pokyny, jak to ověřit nebo upravit nastavení, najdete v uživatelské příručce k přístupovému bodu.
- V sítích WEP bez DHCP nastavte IP adresu manuálně (📖48).

Nelze připojit přes Wi-Fi

- Zkuste restartovat tiskárnu SELPHY. Pokud se spojení stále nedaří navázat, zkontrolujte nastavení přístupového bodu nebo dalších zařízení pro připojení Wi-Fi.
- Pokud připojení přes [WPS Connection/Připojení WPS] není možné, zkuste připojení pomocí [Search for an access point/Vyhledat přístupový bod] (📖42) nebo [Manual Settings/Ruční nastavení] (📖44).

Lze se připojit k přístupovému bodu, ale nelze tisknout

- Vysuňte vložené paměťové karty či jednotky USB flash.
- Tisk není možný, když tiskárna už tiskne úlohu z jiného zařízení, nebo když je tiskárna připojena k fotoaparátu.
- Při tisku z chytrého telefonu nainstalujte Canon PRINT Inkjet/SELPHY (📖34).
- Přesvědčte se, že fotoaparát, chytrý telefon nebo počítač, z nichž tisknete, jsou připojeny ke stejnému přístupovému bodu jako tiskárna SELPHY.
- Zkontrolujte heslo přístupového bodu a pokuste se znovu o připojení (📖45).
- Pokud se po zadání správného hesla a stisknutí tlačítka <OK> zobrazí zpráva (📖44), přesvědčte se, že je na přístupovém bodu povolena funkce serveru DHCP a ujistěte se, že nastavení připojení na tiskárně SELPHY, například adresa IP, jsou správná (📖48).

Tisk trvá příliš dlouho, nebo se ztratilo připojení Wi-Fi

- Nepoužívejte tiskárnu v blízkosti zdrojů rušení signálu Wi-Fi, jako jsou mikrovlnné trouby, zařízení Bluetooth či jiná zařízení fungující v pásmu 2.4 GHz. Upozorňujeme, že i když se zobrazí [Y.i.l], může přenos snímku určitou dobu trvat.
- Při přímém připojení (📖34, 37) ponechte tiskárnu poblíž fotoaparátu nebo chytrého telefonu tak, aby mezi nimi nebyly žádné předměty.
- Při připojení přes přístupový bod (📖40) ponechte tiskárnu poblíž přístupového bodu tak, aby mezi nimi nebyly žádné předměty.

Nelze připojit přes Wi-Fi z počítače

- Přesvědčte se, že je ovladač tiskárny nainstalován v systému Windows správně.
- V systému Windows povolte [Network Discovery/Zjištění sítě].
- V systému Mac OS zaregistrujte tiskárnu SELPHY na počítači (📖46).

Titulní strana

Obsah

Názyvy částí

Základní operace

Nastavení tisku

Tisk přes Wi-Fi

Tisk přes kabel USB

Odstraňování problémů

Dodatek



Zpráva zobrazená při připojení fotoaparátu nebo chytrého telefonu

- Pomocí [Direct Connection/Přímé připojení] můžete připojit až 8 zařízení zároveň. Při pokusu o připojení více než 8 zařízení se zobrazí zpráva. V tomto případě použijte jedno z připojených zařízení pro odpojení od tiskárny, pomocí tlačítka <OK> na tiskárně vymažte zprávu a potom použijte zařízení pro nové připojení k připojení k tiskárně. Pokud odpojení pomocí připojeného zařízení není možné, pak tiskárnu dočasně vypněte pro odpojení všech zařízení, a potom tiskárnu znovu zapněte.

Chybové zprávy

Chybové zprávy ukazují problémy s tiskárnou SELPHY. Pokud chybová zpráva obsahuje tipy na odstranění problémů, pak postupujte podle těchto pokynů. Pokud se zobrazí pouze chybová zpráva, postupujte podle doporučení v části „Odstraňování problémů“ (55).

Pokud problém přetrvává, kontaktujte středisko zákaznické podpory společnosti Canon.



- Vyskytne-li se problém ve chvíli, kdy je tiskárna SELPHY připojena k jinému zařízení, pak se chybová zpráva může zobrazit i na tomto zařízení. Zkontrolujte jak tiskárnu SELPHY, tak i zařízení.

Titulní strana

Obsah

Názvy částí

Základní operace

Nastavení tisku

Tisk přes Wi-Fi

Tisk přes kabel USB

Odstraňování
problémů

Dodatek



Zde jsou uvedeny pokyny pro tisk s napájením z baterie s volitelným akumulátorem a také specifikace tiskárny SELPHY a tipy týkající se zacházení s tiskárnou a její údržby.

Tisk bez síťové zásuvky	61
Připojení akumulátoru	61
Nabíjení akumulátoru pro použití tiskárny SELPHY	61
Specifikace	62
Zacházení s tiskárnou a údržba	64

Opatření pro používání Wi-Fi (Wireless LAN)	65
Opatření při rušení radiových vln	65
Bezpečnostní opatření	66
Během tisku	66

Titulní strana

Obsah

Názvy částí

Základní operace

Nastavení tisku

Tisk přes Wi-Fi

Tisk přes kabel USB

Odstraňování problémů

Dodatek

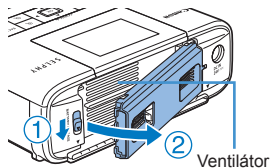


Tisk bez síťové zásuvky

Pro tisk v případě, že není k dispozici síťová zásuvka, použijte akumulátor NB-CP2LH (prodává se zvlášť). Při plném nabití lze vytisknout až 54 archů* papíru formátu pohlednice.

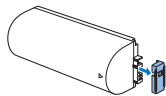
* Podle testů společnosti Canon. Může se lišit v závislosti na podmínkách tisku.

Připojení akumulátoru

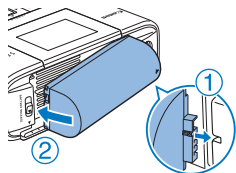


1 Sejměte montážní krytku akumulátoru.

- Spínač podržte ve směru šipky (1) a kryt vyjměte posunutím ve směru šipky (2).



2 Sejměte krytku konektoru akumulátoru.



3 Připojte akumulátor.

- Zasuňte konec konektoru ve směru šipky (1) a vložte druhý konec (2), až zacvakne.



- Lze použít i akumulátor NB-CP2L (prodává se zvlášť). Při plném nabití lze vytisknout až 36 archů papíru formátu pohlednice. Podle testů společnosti Canon. Může se lišit v závislosti na podmínkách tisku.

Nabíjení akumulátoru pro použití tiskárny SELPHY

- Nabíjení začne ihned po zapojení do síťové zásuvky (11). Zároveň na obrazovce bliká [🔌].
- Až přibližně po čtyřech hodinách (při pokojové teplotě) nabíjení skončí, [🔌] se už nebude zobrazovat.
- Tiskárnu SELPHY je možné používat, i když [🔌] bliká, a to zapnutím na (11). Nabíjení se však potom zastaví. Když tiskárnu vypnete, [🔌] bliká a nabíjení se obnoví.



- Bezpečnostní opatření týkající se akumulátoru viz uživatelskou příručku k akumulátoru.
- Když se zobrazí [🔌], umístěte tiskárnu SELPHY do prostředí s provozní teplotou (62). Jakmile se tiskárna přizpůsobí okolní teplotě, nabijte ji.
- Když se zobrazí [🔌], pak stiskněte a nejméně 3 sekundy podržte jakékoli tlačítko kromě tlačítka <⏻> pro vymazání [🔌]. Jestliže nabijete a obrazovka je vypnutá, stiskněte jakékoli tlačítko kromě tlačítka <⏻> pro zobrazení [🔌] na přibližně 10 sekund.
- Když se [🔌] zobrazí červeně, akumulátor je na konci své životnosti. Zkupte nový akumulátor.

Titulní strana

Obsah

Názvy částí

Základní operace

Nastavení tisku

Tisk přes Wi-Fi

Tisk přes kabel USB

Odstraňování problémů

Dodatek



Specifikace

Metoda tisku	Sublimační tiskový systém s tepelným přenosem na bázi barviva (s přelakováním)	
Rozlišení	300 x 300 dpi	
Gradace	256 odstínů pro každou barvu	
Inkoust	Speciální kazeta s barevným inkoustem (Y/M/C/přelakování)	
Papír	Formát pohlednice (fotografický papír) a vizitky (fotografický papír, celostránkové štítky, archy s 8 štítky, čtvercové štítky)	
Velikost papíru	Před odtržením v místě perforace	Po odtržení v místě perforace
Pohlednice	100,0 x 177,0 mm	100,0 x 148,0 mm
Vizitka	83,0 x 86,0 mm	54,0 x 86,0 mm
Celostránkové štítky	54,0 x 86,0 mm	–
Štítek na archu s 8 štítky	22,0 x 17,3 mm	–
Čtvercové štítky	54,0 x 54,0 mm	–
Rychlost tisku*1		
Pohlednice	Přibl. 47 s.	(Přibl. 58 s.)*2
Vizitka	Přibl. 27 s.	(Přibl. 32 s.)*2
Systém podávání	Automatické podávání papíru ze zásobníku	
Systém vysouvání	Automatické vysouvání papíru do zásobníku	
Obrazovka	Výklopná 6,8 cm (2,7 palců), barevný monitor TFT LCD	

Rozhraní

Vysokorychlostní USB	Port typu A pro zařízení kompatibilní s technologií PictBridge Port Mini-B pro počítače
Paměťové karty	SD, SDHC, SDXC, miniSD*3, miniSDHC*3, microSD*3, microSDHC*3 a microSDXC*3
Bezdrátová síť LAN	Standardy: IEEE 802.11b/g Kanály: 1 – 11 Připojení: Režim infrastruktury*4 Přenos: DSSS (IEEE 802.11b) nebo OFDM (IEEE 802.11g) Zabezpečení: Žádné zabezpečení, WEP, WPA-PSK (AES/TKIP), WPA2-PSK (AES/TKIP)
Jednotky USB Flash	Pouze formát FAT nebo exFAT
Provozní teplota	5 – 40 °C
Provozní vlhkost	20 – 80 %
Napájení	Kompaktní síťový adaptér CA-CP200 B Akumulátor NB-CP2LH (prodává se zvlášť)
Spotřeba energie	60 W nebo méně (úsporný režim: 4 W nebo méně)
Rozměry	180,6 x 63,3 x 135,9 mm
Hmotnost (pouze vlastní tiskárna)	Přibl. 860 g

*1 Měřeno od začátku tisku žluté barvy až po konečné vysunutí.

*2 Hodnoty v závorkách ukazují rychlost při zvolení [Pattern 1/Vzor 1], [Pattern 2/Vzor 2], nebo [Pattern 3/Vzor 3] u možnosti [Print Finish/Úprava tisku].

*3 Vyžaduje volitelný odpovídající adaptér.

*4 Podporuje Wi-Fi Protected Setup.

Titulní strana

Obsah

Názvy částí

Základní operace

Nastavení tisku

Tisk přes Wi-Fi

Tisk přes kabel USB

Odstraňování problémů

Dodatek



■ Kompaktní síťový adaptér CA-CP200 B

Jmenovitý vstup	100 – 240 V AC (50/60 Hz), 1,0 A (100 V) – 0,6 A (240 V)
Jmenovitý výstup	24 V DC, 1,8 A
Provozní teplota	0 – 40°C

■ Akumulátor NB-CP2LH (prodává se zvlášť)

Typ	Dobíjecí lithium-iontová baterie
Jmenovité napětí	22,2 V DC
Jmenovitá kapacita	1290 mAh
Nabíjecí cykly	Přibl. 300krát
Provozní teplota	5 - 40 °C

■ Akumulátor NB-CP2L (prodává se zvlášť)

Typ	Dobíjecí lithium-iontová baterie
Jmenovité napětí	22,2 V DC
Jmenovitá kapacita	1200 mAh
Nabíjecí cykly	Přibl. 300krát
Provozní teplota	5 - 40 °C

- Všechny údaje jsou založeny na testech provedených společností Canon.
- Specifikace tiskárny a její vzhled se mohou bez předchozího upozornění měnit.

Doporučujeme používat originální příslušenství a spotřební materiál Canon.

Tento výrobek je zkonstruován pro dosažení vynikajících výkonů při použití s originálním příslušenstvím a spotřebním materiálem Canon. Společnost Canon není odpovědná za jakékoli škody na tomto výrobku a/nebo za nehody, jako je např. požár apod., způsobené chybou funkcí příslušenství jiných výrobců (např. únik elektrolytu a/nebo výbuch akumulátoru). Obchodní záruka společnosti Canon (v případě, že je nabízena) se nevztahuje na škody způsobené používáním příslušenství nebo spotřebního materiálu od jiných výrobců.

UPOZORNĚNÍ

PŘI VÝMĚNĚ AKUMULÁTORU ZA NESPRÁVNÝ TYP HROZÍ RIZIKO EXPLOZE.

POUŽITÉ AKUMULÁTORY LIKVIDUJTE PODLE MÍSTNÍCH PŘEDPISŮ.

Titulní strana

Obsah

Názvy částí

Základní operace

Nastavení tisku

Tisk přes Wi-Fi

Tisk přes kabel USB

Odstraňování problémů

Dodatek



Zacházení s tiskárnou a údržba

- Na tiskárnu nepůsobte příliš velkou silou; mohlo by to tiskárnu poškodit nebo způsobit zaseknutí papíru.
 - Tiskárnu nevystavujte působení insekticidů nebo jiných těkavých látek. Kromě toho tiskárnu při skladování chraňte před dlouhodobým kontaktem s gumovými, vinylovými nebo plastovými výrobky. Může to způsobit poškození šasi tiskárny.
 - Dbejte na to, aby na tiskárně nedocházelo ke kondenzaci vlhkosti, což se může stát při přenášení tiskárny z chladného do teplého prostředí. Před přemístováním vložte tiskárnu do utěsněného plastového sáčku a než ji ze sáčku vytáhnete, počkejte, dokud se nepřizpůsobí nové teplotě. Pokud se kondenzace objeví, nechte tiskárnu před dalším použitím přirozeně vyschnout při pokojové teplotě.
 - Když se tiskárna zašpiní, otřete ji měkkým, suchým hadříkem.
 - Pokud se na větracích otvorech (📖5) usadí prach, vyjměte nejdříve inkoustovou kazetu (📖15) a teprve potom prach setřete. Tím zabráníte tomu, že by se prach dostal dovnitř a ovlivnil kvalitu tisku.
-
- ❗ • Tiskárnu nikdy neotírejte rozpouštědly, jako jsou benzín, ředidlo nebo neutrální detergenty; může to způsobit deformaci šasi nebo odlupování jednotlivých vrstev.

Titulní strana

Obsah

Názvy částí

Základní operace

Nastavení tisku

Tisk přes Wi-Fi

Tisk přes kabel USB

Odstraňování problémů

Dodatek



Opatření pro používání Wi-Fi (Wireless LAN)

- Země a regiony, které povolují používání WLAN
 - Používání WLAN je v některých zemích a regionech omezeno a nezákonné používání může být na základě vnitrostátních a místních nařízení trestáno. Chcete-li se vyhnout porušení předpisů týkajících se WLAN, navštivte internetové stránky společnosti Canon a ověřte si, kde je používání WLAN povoleno. Upozorňujeme, že společnost Canon nemůže nést odpovědnost za problémy vzniklé v souvislosti s používáním WLAN v jiných zemích a regionech.
- Prováděním některé z následujících činností si můžete přivodit zákonný trest:
 - Rozebírání nebo upravování výrobku
 - Odstraňování certifikačních štítků z výrobku
- V souladu s nařízeními upravujícími devizové transakce a zahraniční obchod je nutné získat od japonské vlády povolení k vývozu pro vývoz strategických zdrojů nebo služeb (k nimž patří tento výrobek) mimo Japonsko.
- Vzhledem k tomu, že tento výrobek obsahuje americký šifrovací software, vztahuje se na něj nařízení U.S. Export Administration Regulations, a nemůže být exportován ani dovážěn do země, která je pod americkým obchodním embargem.
- Nezapomeňte si udělat poznámky k nastavení bezdrátové sítě LAN, kterou používáte.
Nastavení bezdrátové sítě LAN uložená v tomto výrobku se mohou změnit nebo vymazat v důsledku nesprávného provozu výrobku, působením radiových vln nebo statické elektřiny, nebo v důsledku nehody či nesprávné funkce. Nezapomeňte si poznamenat nastavení bezdrátové sítě LAN jako bezpečnostní opatření. Upozorňujeme, že společnost Canon nepřijímá odpovědnost za přímé nebo nepřímé škody nebo ztrátu zisku vzniklé z narušení nebo ztráty obsahu.

- Při převádění tohoto výrobku na jinou osobu, při jeho likvidaci nebo zasílání k opravě se ujistěte, že jste si poznamenali nastavení sítě LAN, a v případě potřeby výrobek určitě nastavte na jeho výchozí nastavení (vymažte nastavení).
- Společnost Canon nebude poskytovat odškodné za škody vzniklé ztrátou či zcizením výrobku.
Společnost Canon nepřebírá odpovědnost za škody či ztráty způsobené neoprávněným přístupem nebo používáním cílových zařízení zaregistrovaných v tomto výrobku kvůli ztrátě nebo zcizení výrobku.
- V každém případě výrobek používejte způsobem uvedeným v tomto návodu.
Funkce bezdrátové sítě LAN tohoto výrobku určitě používejte v souladu s pokyny uvedenými v tomto návodu. Společnost Canon nepřebírá odpovědnost za škody či ztráty, pokud jsou funkce a výrobek používány jinými způsoby, než je popsáno v tomto návodu.
- Funkce bezdrátové sítě LAN tohoto výrobku nepoužívejte v blízkosti lékařského zařízení nebo jiného elektronického vybavení.
Používání funkcí bezdrátové sítě LAN v blízkosti lékařského zařízení může ovlivnit provoz těchto zařízení.

Opatření při rušení radiových vln

Tento výrobek může přijímat rušení z jiných zařízení, která emitují radiové vlny.

Pro zabránění rušení používejte výrobek co nejdále od takových přístrojů, nebo tyto přístroje nepoužívejte zároveň s výrobkem.

Titulní strana

Obsah

Názvy částí

Základní operace

Nastavení tisku

Tisk přes Wi-Fi

Tisk přes kabel USB

Odstraňování problémů

Dodatek



Bezpečnostní opatření

Vzhledem k tomu, že Wi-Fi využívá k přenosu signálu radiové vlny, je nutné přijmout přísnější bezpečnostní opatření než v případě používání kabelu LAN.

Při používání Wi-Fi mějte na paměti následující body.

- Používejte pouze sítě, k jejichž používání máte oprávnění. Tento výrobek vyhledává Wi-Fi sítě v okolí a výsledky zobrazuje na obrazovce. Mohou se zobrazovat i sítě, k jejichž používání nejste oprávněni (neznámé sítě). Pokus o připojení k těmto sítím nebo jejich používání by mohlo být považováno za neoprávněný přístup. Ujistěte se, že používáte pouze sítě, k nimž máte oprávnění, a nepokoušejte se připojit k jiným neznámým sítím.

Pokud nebyla řádně provedena nastavení zabezpečení, mohou se vyskytnout následující problémy.

- Monitorování přenosu
Třetí strany se zlým úmyslem mohou monitorovat přenosy Wi-Fi a mohou se pokusit získat data, která odesíláte.
- Neoprávněný přístup do sítě
Třetí strany se zlým úmyslem se mohou neoprávněně dostat do sítě, kterou používáte, aby informace ukradly, upravily nebo zničily. Mimoto se můžete stát obětí dalších typů neoprávněného přístupu, například vydáváním se za někoho jiného (kdy někdo předstírá určitou identitu s cílem získat neoprávněný přístup k informacím) nebo napadení springboardu (kde někdo získá neoprávněný přístup do vaší sítě jako odrazový můstek pro zakrytí své stopy při infiltraci do jiných systémů). Těmto problémům můžete zabránit důkladným zabezpečením Wi-Fi sítě. Funkci Wi-Fi u tohoto výrobku používejte pouze v případě, že dobře chápete otázku zabezpečení a zhodnotíte rizika a výhody při nastavení zabezpečení.

Během tisku

Před dokončením tisku neodpojujte tiskárnu od dalších zařízení; mohlo by to způsobit nedokončení tisku nebo nesprávný tisk.



Tento výrobek může tisknout pomocí PictBridge přes bezdrátové síť LAN. Technické standardy PictBridge zjednodušují připojení fotoaparátů, tiskáren a dalších zařízení pro snadný tisk. Podpora pro PictBridge DPS over IP standard umožňuje bezdrátový tisk v síťovém prostředí.

Licence WPA Suppliant

*) WPA Suppliant

Copyright (c) 2003-2012, Jouni Malinen <j@w1.fi> and contributors All Rights Reserved.

This program is licensed under the BSD license (the one with advertisement clause removed).

If you are submitting changes to the project, please see CONTRIBUTIONS file for more instructions.

Licence

This software may be distributed, used, and modified under the terms of BSD license: Redistribution and use in source and binary forms, with or without modification, are permitted provided that the following conditions are met:

1. Redistributions of source code must retain the above copyright notice, this list of conditions and the following disclaimer.
2. Redistributions in binary form must reproduce the above copyright notice, this list of conditions and the following disclaimer in the documentation and/or other materials provided with the distribution.
3. Neither the name(s) of the above-listed copyright holder(s) nor the names of its contributors may be used to endorse or promote products derived from this software without specific prior written permission.

Titulní strana

Obsah

Názvy částí

Základní operace

Nastavení tisku

Tisk přes Wi-Fi

Tisk přes kabel USB

Odstraňování problémů

Dodatek



*) THIS SOFTWARE IS PROVIDED BY THE COPYRIGHT HOLDERS AND CONTRIBUTORS "AS IS" AND ANY EXPRESS OR IMPLIED WARRANTIES, INCLUDING, BUT NOT LIMITED TO, THE IMPLIED WARRANTIES OF MERCHANTABILITY AND FITNESS FOR A PARTICULAR PURPOSE ARE DISCLAIMED. IN NO EVENT SHALL THE COPYRIGHT OWNER OR CONTRIBUTORS BE LIABLE FOR ANY DIRECT, INDIRECT, INCIDENTAL, SPECIAL, EXEMPLARY, OR CONSEQUENTIAL DAMAGES (INCLUDING, BUT NOT LIMITED TO, PROCUREMENT OF SUBSTITUTE GOODS OR SERVICES; LOSS OF USE, DATA, OR PROFITS; OR BUSINESS INTERRUPTION) HOWEVER CAUSED AND ON ANY THEORY OF LIABILITY, WHETHER IN CONTRACT, STRICT LIABILITY, OR TORT (INCLUDING NEGLIGENCE OR OTHERWISE) ARISING IN ANY WAY OUT OF THE USE OF THIS SOFTWARE, EVEN IF ADVISED OF THE POSSIBILITY OF SUCH DAMAGE.

*) Tento text je z právních důvodů uveden anglicky.

Ochranné známky a licence

- Microsoft a Windows jsou ochranné známky nebo registrované ochranné známky společnosti Microsoft Corporation ve Spojených státech anebo v jiných zemích.
- Macintosh a Mac OS jsou ochranné známky společnosti Apple Inc., registrované ve Spojených státech a v jiných zemích.
- App Store, iPhone, a iPad jsou ochranné známky společnosti Apple Inc.
- Logo SDXC je ochrannou známkou společnosti SD-3C, LLC.
- Wi-Fi®, Wi-Fi Alliance®, WPA™, WPA2™ and Wi-Fi Protected Setup™ jsou registrované ochranné známky společnosti Wi-Fi Alliance.
- Všechny ostatní ochranné známky jsou vlastnictvím jejich příslušných vlastníků.
- Toto zařízení používá technologii exFAT s licencí od společnosti Microsoft.
- Části kódu použité ve firmware se částečně opírají o práci Independent JPEG Group.
- Na základě XySSL: Autorská práva (C) 2006-2008 Christophe Devine Copyright (C) 2009 Paul Bakker <polarssl_maintainer at polarssl dot org> Všechna práva vyhrazena.

Odmítnutí odpovědnosti

- Je zakázáno opakovaně tisknout, přenášet nebo ukládat do vyhledávacích systémů jakoukoli část tohoto návodu bez svolení společnosti Canon.
- Společnost Canon si vyhrazuje právo kdykoli a bez předchozího upozornění měnit obsah tohoto návodu.
- Ilustrace a snímky obrazovky použité v tomto návodu se od vlastního vybavení mohou nepatrně lišit.
- Bez ohledu na výše uvedené informace společnost Canon nepřebírá žádnou odpovědnost za škody způsobené nesprávnou funkcí výrobků.

Titulní strana

Obsah

Názvy částí

Základní operace

Nastavení tisku

Tisk přes Wi-Fi

Tisk přes kabel USB

Odstraňování problémů

Dodatek

