

# Jesteśmy do Twoich usług

Aby uzyskać pomoc techniczną, zarejestruj swój produkt na stronie internetowej:  
[www.philips.com/welcome](http://www.philips.com/welcome)

AZ420/12



## Instrukcja obsługi

**PHILIPS**

# 1 Ważne

## Bezpieczeństwo

- Przeczytaj tę instrukcję.
- Postępuj zgodnie ze wszystkimi instrukcjami.
- Nie blokuj żadnych otworów wentylacyjnych. Instaluj urządzenie zgodnie z instrukcjami producenta.
- Nie instaluj urządzenia w pobliżu żadnych źródeł ciepła, takich jak kaloryfery, wloty ciepłego powietrza, kuchenki i inne urządzenia (w tym wzmacniacze), które wytwarzają ciepło.
- Zabezpiecz przewód zasilający w taki sposób, aby nie mógł być deptany ani uciskany, zwłaszcza przy wtykach, gniazdach oraz w miejscach, w których przewód wychodzi z zestawu.
- Korzystaj wyłącznie z dodatków oraz akcesoriów wskazanych przez producenta.
- Odłączaj zestaw od źródła zasilania podczas burzy i gdy nie jest używany przez dłuższy czas.
- Naprawę urządzenia należy zlecić wykwalifikowanym serwisantom. Naprawa jest konieczna w następujących przypadkach: uszkodzenie elementu zestawu, np. przewodu zasilającego bądź wtyczki; wylanie na zestaw płynu lub upuszczenie na niego jakiegoś przedmiotu; narażenie zestawu na działanie deszczu lub wilgoci; niepoprawne działanie zestawu lub jego upuszczenie.
- **OSTRZEŻENIE** dotyczące korzystania z baterii — Aby zapobiec wyciekowi elektrolitu z baterii, który może doprowadzić do obrażeń ciała, uszkodzenia mienia lub uszkodzenia urządzenia.
  - Wkładaj baterie w prawidłowy sposób, zgodnie ze znakami + i - umieszczonymi na urządzeniu.

- Nie należy używać różnych baterii (starych z nowymi, zwykłych z alkalicznymi itp.).
- Wymyj baterie, jeśli nie korzystasz z zestawu przez długi czas.
- Baterie i akumulatory należy zabezpieczyć przed wysokimi temperaturami (światłem słonecznym, ogniem itp.).
- **UWAGA:** W przypadku nieprawidłowego włożenia akumulatora istnieje niebezpieczeństwo wybuchu. Baterię można wymienić tylko na egzemplarz tego samego lub odpowiedniego typu.
- Zestaw nie powinien być narażony na kontakt z kapiącą lub pryskającą wodą.
- Nie wolno stawiać na zestawie potencjalnie niebezpiecznych przedmiotów (np. naczyń wypełnionych płynami, płonących świec).
- Jeśli urządzenie jest podłączone do gniazdka za pomocą przewodu zasilającego lub łącznika, ich wtyki muszą być łatwo dostępne.



### Ostrzeżenie

- Nie zdejmuj obudowy tego urządzenia.
- Nie smaruj żadnej części urządzenia.
- Nigdy nie stawiaj urządzenia na innym urządzeniu elektronicznym.
- Nigdy nie wystawiaj urządzenia na działanie promieni słonecznych, źródeł otwartego ognia lub ciepła.
- Nie patrz bezpośrednio na wiązkę lasera urządzenia.
- Upewnij się, że zawsze masz łatwy dostęp do przewodu zasilającego, wtyczki lub zasilacza w celu odłączenia urządzenia od źródła zasilania.

## Uwaga



Niniejszy produkt jest zgodny z przepisami Unii Europejskiej dotyczącymi zakłóceń radiowych. Wszelkie zmiany lub modyfikacje tego urządzenia, które nie zostaną wyraźnie

zatwierdzone przez firmę Gibson Innovations, mogą unieważnić pozwolenie na jego obsługę.

## Recykling



To urządzenie zostało zaprojektowane i wykonane z materiałów oraz komponentów wysokiej jakości, które nadają się do ponownego wykorzystania.

Jeśli produkt został opatrzony symbolem przekreślonego pojemnika na odpady, oznacza to, że podlega on postanowieniom dyrektywy europejskiej 2002/96/WE.



Nigdy nie należy wyrzucać tego produktu wraz z innymi odpadami pochodzącymi z gospodarstwa domowego. Należy zapoznać się z lokalnymi przepisami dotyczącymi utylizacji sprzętu elektrycznego i elektronicznego.

Prawidłowa utylizacja starych produktów pomaga zapobiegać zanieczyszczeniu środowiska naturalnego oraz utracie zdrowia. Produkt zawiera baterie opisane w treści dyrektywy 2006/66/WE, których nie można zutylizować z pozostałymi odpadami domowymi.

Jeśli do produktu jest przytwierdzony symbol przekreślonego Pb, oznacza to, że baterie spełniają warunki określone w dyrektywie dotyczącej ołowiu:



Należy zapoznać się z lokalnymi przepisami dotyczącymi utylizacji baterii. Prawidłowa utylizacja baterii pomaga zapobiegać zanieczyszczeniu środowiska naturalnego oraz utracie zdrowia.

### Ochrona środowiska

Producent dołożył wszelkich starań, aby wyeliminować zbędne środki pakunkowe. Użyte

środki pakunkowe można z grubsza podzielić na trzy grupy: tektura (karton), masa papiernicza (boczne elementy ochronne) i polietylen (worki foliowe, folia ochronna).

Urządzenie zbudowano z materiałów, które mogą zostać poddane utylizacji oraz ponownemu wykorzystaniu przez wyspecjalizowane przedsiębiorstwa. Prosimy zapoznać się z obowiązującymi w Polsce przepisami dotyczącymi utylizacji materiałów pakunkowych, rozładowanych baterii oraz zużytych urządzeń elektronicznych.

Na tym urządzeniu znajdują się następujące etykiety:



Symbol urządzenia klasy II



Symbol ten informuje, iż to urządzenie posiada podwójną izolację.



Wykonywanie nieautoryzowanych kopii materiałów zabezpieczonych przed kopiowaniem, w tym programów komputerowych, plików, audycji i nagrań dźwiękowych, może stanowić naruszenie praw autorskich będące przestępstwem. Nie należy używać niniejszego urządzenia do takich celów.



Logo USB-IF są znakami towarowymi firmy Universal Serial Bus Implementers Forum, Inc.



## Uwaga

- Tabliczka znamionowa znajduje się na spodzie urządzenia.

# 2 Radioodtworacz CD

---

## Wstęp

Dzięki temu urządzeniu można cieszyć się muzyką z płyt audio i urządzeń zewnętrznych oraz słuchać radia.

Urządzenie oferuje wiele różnych ustawień efektów dźwiękowych, które wzbogacają brzmienie, w tym dynamiczne wzmocnienie basów (DBB).

Urządzenie obsługuje następujące formaty multimedialne:



## Uwaga

- Tabliczka znamionowa znajduje się na spodzie urządzenia.

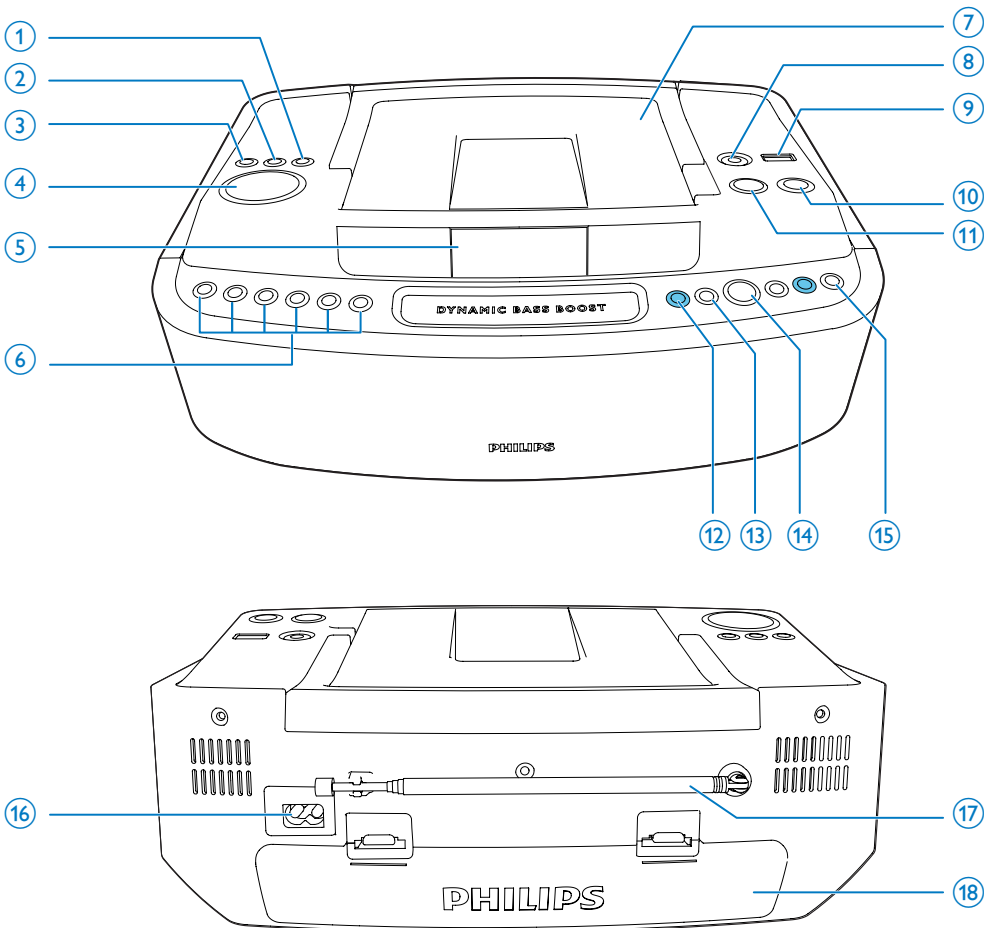
---

## Zawartość opakowania

Po otwarciu opakowania należy sprawdzić jego zawartość:

- Jednostka centralna
- Przewód sieciowy
- Krótka instrukcja obsługi
- Arkusz dotyczący bezpieczeństwa

## Opis urządzenia



### ① MODE

- Wybór trybu odtwarzania: REPEAT lub SHUFFLE.

### ② PROG

- Programowanie utworów i przeglądanie programu.

### ③ DBB

- Włączanie i wyłączanie dynamicznego wzmocnienia tonów niskich.

### ④ - VOLUME +

- Regulacja poziomu głośności.

### ⑤ Panel wyświetlacza

- Wyświetlanie bieżącego stanu.

### ⑥ Przyciski numeryczne ( 5 1 2 3 4 5 )

- Programowanie utworów.
- Programowanie stacji radiowych.
- Wybór utworów lub stacji radiowych.

### ⑦ Kieszon na płytę

### ⑧ AUDIO IN

- Gniazdo typu jack dla zewnętrznego urządzenia audio.

9 

- Gniazdo USB.

10 

- Włączanie i wyłączanie urządzenia.

11 **SOURCE**

- Wybór źródła (CD, USB, AUDIO IN, FM).

12 **ALBUM /PRESET+/-**

- Przechodzenie do poprzedniego lub następnego albumu.
- Wybór zaprogramowanej stacji radiowej.

13 **TUNING  / **

- Dostrajanie stacji radiowej.
- Przechodzenie do poprzedniej lub następnej ścieżki.
- Wyszukiwanie w utworze.

14 ****

- Rozpoczynanie lub wstrzymywanie odtwarzania.

15 ****

- Zatrzymywanie odtwarzania.
- Usuwanie programu.

16 **AC MAINS**

- Gniazdo przewodu zasilającego dołączonego do zestawu.

17 **FM ANTENNA**

- Regulacja odbioru radia FM.

18 **Komora baterii**

## 3 Czynności wstępne



### Przeostroga

- Obsługa urządzenia w sposób niezgodny z instrukcją obsługi grozi narażeniem użytkownika na działanie niebezpiecznego promieniowania laserowego.

Instrukcje z tego rozdziału zawsze wykonuj w podanej tu kolejności.

W przypadku kontaktu z firmą Philips należy podać numer modelu i numer seryjny urządzenia. Numer modelu i numer seryjny można znaleźć na spodzie urządzenia. Zapisz numery tutaj:

Nr modelu \_\_\_\_\_

Nr seryjny \_\_\_\_\_

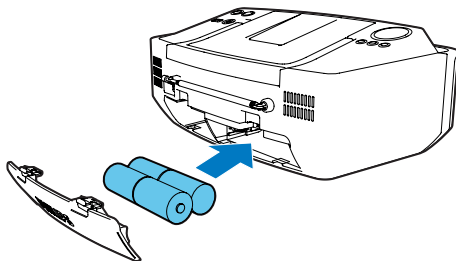
## Wkładanie baterii



### Uwaga

- Do zasilania urządzenia można używać zarówno baterii, jak i zasilania sieciowego.
- Baterie nie są dołączone do akcesoriów.

- 1 Otwórz komorę baterii.
- 2 Włóż 4 baterie (typ: R-14, UM-2 lub C) z zachowaniem wskazanej prawidłowej biegunowości (+/-).
- 3 Zamknij komorę baterii.



## Podłączanie zasilania

### Ostrzeżenie

- Ryzyko uszkodzenia produktu! Upewnij się, że napięcie źródła zasilania jest zgodne z wartością zasilania podaną na spodzie lub na tylnej ścianie urządzenia.
- Ryzyko porażenia prądem! Po odłączeniu zasilania prądem przemiennym zawsze pamiętaj o wyjęciu wtyczki z gniazdka. Nigdy nie ciągnij za przewód.

### Uwaga

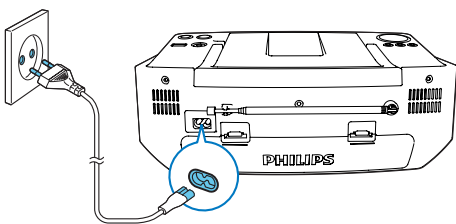
- Umieść urządzenie w pobliżu gniazdka zasilania, w miejscu zapewniającym łatwy dostęp do przewodu zasilającego.

1 Podłącz przewód sieciowy do wejściowego gniazda prądu stałego urządzenia oraz do gniazdka elektrycznego.

- Aby całkowicie wyłączyć urządzenie, odłącz przewód sieciowy od gniazdka elektrycznego.

### Uwaga

- Aby oszczędzić energię: wyłącz urządzenie po zakończeniu korzystania.



## Włączanie

Naciśnij przycisk .


↳ Urządzenie przełączy się na ostatnio wybrane źródło.



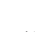
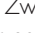
Przełączanie w tryb gotowości:

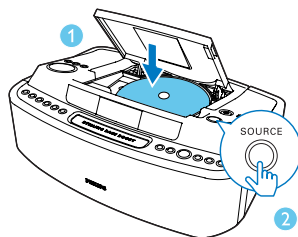
- Zestaw przełączy się automatycznie w tryb gotowości po 15 minutach bezczynności.

## 4 Odtwarzanie

### Odtwarzanie płyty CD

- 1 Otwórz kieszeń na płytę i włóż płytę nadrukiem do góry.
- 2 Naciśnij kilkakrotnie przycisk **SOURCE**, aby jako źródło wybrać płytę CD.  
↳ Na panelu wyświetli się ikona .






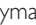
  - Aby wstrzymać lub wznowić odtwarzanie, naciśnij przycisk .
  - Aby zatrzymać odtwarzanie, naciśnij przycisk .
  - Aby pominąć utwór, naciśnij przycisk .
  - Aby wyszukiwać w utworze, naciśnij i przytrzymaj przycisk . Zwolnij przyciski, aby wznowić odtwarzanie.
  - Aby wybrać album, naciśnij przycisk **ALBUM +/-**.

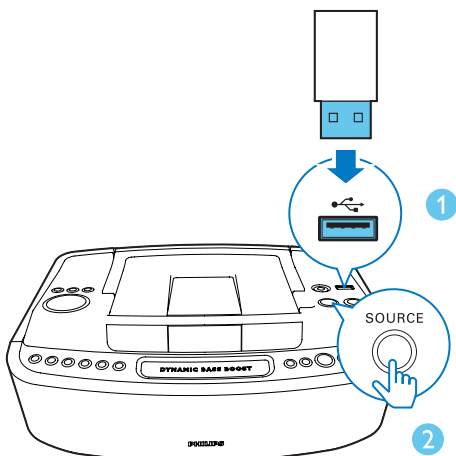


### Odtwarzanie z urządzeń USB

#### Uwaga


- Upewnij się, że pamięć urządzenia USB zawiera pliki muzyczne w formatach obsługiwanych przez to urządzenie.
- Terminal USB może być ładowany prądem o natężeniu 700 mA.

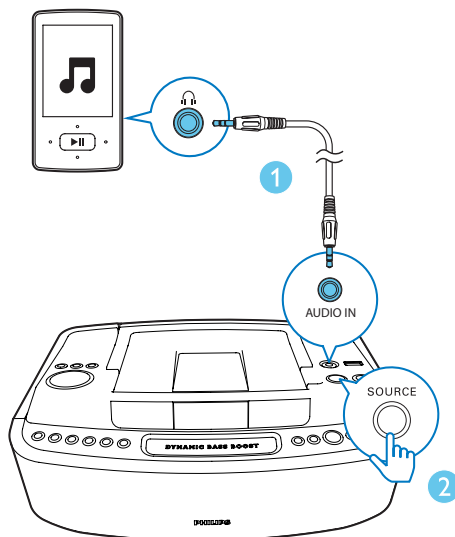
- 1 Włóż złącze USB urządzenia do gniazda .
- 2 Naciśnij kilkakrotnie przycisk **SOURCE**, aby jako źródło wybrać **USB**.
  - ↳ Na panelu wyświetli się ikona .
  - Naciśnij przycisk , aby wstrzymać lub wznowić odtwarzanie.
  - Naciśnij przycisk , aby wybrać plik.
  - Naciśnij przycisk , aby zatrzymać odtwarzanie.
  - Aby wyszukiwać w utworze, naciśnij i przytrzymaj przycisk . Zwolnij przyciski, aby wznowić odtwarzanie.
  - Aby wybrać album, naciśnij przycisk **ALBUM +/-**.



## Odtwarzanie dźwięku z urządzenia zewnętrznego

Za pośrednictwem zestawu można również słuchać muzyki z zewnętrznego urządzenia audio.

- 1 Podłącz przewód **AUDIO IN** do:
  - gniazda **AUDIO IN** zestawu,
  - gniazda słuchawkowego w urządzeniu zewnętrznym.
- 2 Naciśnij kilkakrotnie przycisk **SOURCE**, aby wybrać **AUDIO IN** jako źródło.
  - ↳ Na panelu wyświetli się ikona .
- 3 Uruchom odtwarzanie w urządzeniu zewnętrznym. (Zapoznaj się z instrukcją obsługi urządzenia).





## 5 Regulacja dźwięku

### Dostosowywanie poziomu głośności

Podczas odtwarzania naciśnij przycisk - **VOLUME +**, aby zmniejszyć lub zwiększyć poziom głośności.

### Wzmocnienie tonów niskich

Podczas odtwarzania włącz lub wyłącz funkcję **DBB**.

- ↳ Jeśli funkcja **DBB** jest włączona, na ekranie widoczne jest oznaczenie „**DBB**”.

## 6 Opcje odtwarzania

### Wybór trybu odtwarzania

- 1 Naciśnij kilkakrotnie przycisk **MODE**, aby wybrać tryb odtwarzania:
  - **[REP]** (powtórz) — powtarzanie utworu
  - **[REP ALL]** (powtórz wszystkie) — powtarzanie całej płyty CD lub programu
  - **[SHUF]** (losowo) — odtwarzanie utworów w kolejności losowej
- 2 W celu wznowienia normalnego odtwarzania naciśnij kilkakrotnie przycisk **MODE**, aż z wyświetlacza znikną ikony trybu odtwarzania.

### Programowanie utworów

#### Uwaga

- Można zaprogramować odtwarzanie maksymalnie 10 utworów.

- 1 W trybie CD lub USB naciśnij przycisk **■**, aby zatrzymać odtwarzanie.
- 2 Naciśnij przycisk **PROG**, aby włączyć tryb programowania.
  - ↳ Zacznie migać napis **[PROG]** (program).
  - W przypadku utworów w formacie MP3 wybierz album za pomocą przycisku **ALBUM +/-**.

3 Naciśnij przycisk **◀◀ / ▶▶** lub przyciski numeryczne, aby wybrać utwór, a następnie naciśnij przycisk **PROG**, aby potwierdzić.

- Utwór 1–5: naciśnij przycisk **1 2 3 4 5**, aby wybrać odpowiedni utwór.
- Utwór 6–10:
  1. Naciśnij przycisk **5** (na panelu wyświetlacza zacznie migać cyfra „5”).
  2. Naciśnij drugi przycisk numeryczny w ciągu 5 sekund, aby wybrać pełny numer utworu.

(Na przykład, jeśli naciśniesz przycisk **5**, a następnie **8**, zostanie wybrany utwór 8).

4 Powtórz czynność 3, aby zaprogramować więcej utworów.

5 Naciśnij przycisk **▶▶**, aby odtworzyć zaprogramowane utwory.

↳ Podczas odtwarzania na wyświetlaczu jest wyświetlany napis [PROG] (program).

- Aby usunąć program, naciśnij dwukrotnie przycisk **■**.

## 7 Słuchanie radia

### Dostrajanie stacji radiowej



#### Uwaga

- Aby uzyskać optymalny odbiór radia FM, rozłóż antenę FM i dostosuj jej położenie.

1 Naciśnij kilkakrotnie przycisk **SOURCE**, aby wybrać tryb FM.

↳ Na panelu wyświetli się ikona **fm**.

2 Naciśnij i przytrzymaj przycisk **◀◀ / ▶▶** przez co najmniej 2 sekundy.

↳ Tuner automatycznie dostroi się do stacji o najsilniejszym sygnale.

3 Powtórz czynność 2, aby dostroić tuner do większej liczby stacji.

- W celu dostrojenia tunera do stacji radiowej o słabym sygnale naciśnij kilkakrotnie przycisk **◀◀ / ▶▶**, aż do momentu uzyskania optymalnego odbioru.

---

## Automatyczne programowanie stacji radiowych

### Uwaga

- Można zaprogramować maksymalnie 10 stacji radiowych FM.

W trybie tunera naciśnij i przytrzymaj przycisk **PROG** przez 2 sekundy, aby włączyć tryb automatycznego programowania.

- ↳ Zostanie wyświetlony komunikat [AUTO] (automatycznie).
- ↳ Wszystkie dostępne stacje są programowane w kolejności od najsilniejszego pasma odbioru.
- ↳ Stacja zaprogramowana jako pierwsza zostanie wybrana automatycznie.

---

## Ręczne programowanie stacji radiowych

### Uwaga

- Można zaprogramować maksymalnie 10 stacji radiowych FM.

- 1 Dostrajanie stacji radiowej.
- 2 Naciśnij przycisk **PROG**, aby włączyć tryb programowania.
  - ↳ Na wyświetlaczu zacznie migać komunikat [PROG] (program).
- 3 Za pomocą przycisków numerycznych przypisz stacji radiowej odpowiedni numer, a następnie naciśnij przycisk **PROG**, aby zatwierdzić.
  - Stacja 1–5: naciśnij przycisk **1** **2** **3** **4** **5**, aby wybrać odpowiednie stacje.
  - Utwórz 6–10:
    1. Naciśnij przycisk **5** (na panelu wyświetlacza zacznie migać cyfra „5”).

2. Naciśnij drugi przycisk numeryczny w ciągu 5 sekund, aby wybrać pełny numer stacji.

(Na przykład, jeśli naciśniesz przycisk **5**, a następnie **8**, zostanie wybrana stacja 8).

- ↳ Wyświetlony zostanie numer i częstotliwość zaprogramowanej stacji.

- 4 W celu zaprogramowania innych stacji powtórz powyższe czynności.

### Uwaga

- Aby nadpisać zaprogramowaną stację, zapisz w jej miejscu inną stację.

---

## Wybór zaprogramowanej stacji radiowej

W trybie tunera naciśnij przycisk **◀◀** / **▶▶** lub przyciski numeryczne, aby wybrać zaprogramowaną stację radiową.

# 8 Informacje o produkcie



## Uwaga

- Informacje o produkcie mogą ulec zmianie bez powiadomienia.

## Dane techniczne

### Informacje ogólne

Zasilanie	100–240 V~, 50/60 Hz; lub DC 4 X 1,5 V $\equiv$ / UM2/SIZE"C"/R14
Moc wyjściowa dźwięku	3,0 W na kanał x 2
Pobór mocy podczas pracy	17 W
Pobór mocy w trybie gotowości	< 0,5 W
Wymiary - jednostka centralna (szer. x wys. x głęb.)	320 x 130 x 230 mm
Waga - jednostka centralna	1,5 kg

### Płyta

Typ lasera	Półprzewodnikowy
Średnica płyty	12 cm / 8 cm
Obsługiwane płyty	CD-DA, CD-R, CD- -RW, płyty MP3
Przetwornik C/A dźwięku	24-bitowy / 44,1 kHz
Całkowite zniekształcenia harmoniczne	< 1%
Pasma przenoszenia	60 Hz–16 kHz

Odstęp sygnału od szumu > 55 dB

### Tuner

Zakres strojenia	FM: 87,5– 108 MHz
Siatka strojenia	50 kHz (FM); 9 kHz (MW)
Całkowite zniekształcenia harmoniczne	< 3%
Odstęp sygnału od szumu	> 50 dB

- ISO9660, Joliet
- Maksymalna liczba tytułów: 999 (zależy od długości nazwy pliku)
- Maksymalna liczba albumów: 99
- Dźwięk o częstotliwości próbkowania: 32 kHz, 44,1 kHz, 48 kHz
- Dźwięk o szybkości kompresji: 32~256 (kb/s), zmienne szybkości kompresji (VBR)

### Zgodne urządzenia USB:

- Pamięć flash USB (USB 2.0)
- Odtwarzacze flash USB (USB 2.0)
- karty pamięci (wymagane jest podłączenie do urządzenia dodatkowego czytnika kart)

### Obsługiwane formaty:

- USB lub system plików FAT12, FAT16, FAT32 (rozmiar sektora: 512 bajtów)
- Szybkość kompresji MP3 (przepustowość): 32–320 kb/s i zmienna
- Maksymalnie 8 poziomów katalogów
- Maksymalna liczba albumów/folderów: 99
- Maksymalna liczba ścieżek/tytułów: 999
- Nazwa pliku w standardzie Unicode UTF8 (maksymalna długość: 16 bajtów)

### Nieobsługiwane formaty:

- Puste albumy: są to albumy, które nie zawierają plików MP3/WMA i nie są pokazywane na wyświetlaczu.
- Pliki w formacie nieobsługiwanym przez urządzenie są pomijane. Przykładowo, dokumenty Word (.doc)

lub pliki MP3 z rozszerzeniem .dlf są ignorowane i nieodtwarzane.

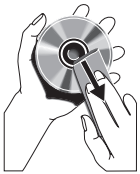
- Pliki audio AAC, WAV, PCM.
- Pliki WMA zabezpieczone przed kopiowaniem (DRM) (.wav, .m4a, .m4p, .mp4, .aac).
- Pliki WMA w formacie bezstratnym.

### Czyszczenie obudowy

- Do czyszczenia obudowy należy użyć miękkiej, nie strzępiącej się ściereczki zwilżonej łagodnym roztworem detergentu. Zabronione jest korzystanie ze środków z zawartością alkoholu, spirytusu, amoniaku oraz środków mogących porysować obudowę.

### Czyszczenie płyt

- W przypadku zabrudzenia płyty należy ją wyczyścić za pomocą miękkiej, suchej ściereczki przesuwanej od środka ku krawędzi zewnętrznej.



- Zabronione jest korzystanie z benzenu, rozcieńczalników czy dostępnych w handlu środków czyszczących oraz antystatycznych, przeznaczonych do płyt analogowych.

### Czyszczenie soczewki lasera

- Na soczewce lasera stopniowo gromadzi się kurz i inne zabrudzenia. W celu zachowania wysokiej jakości odtwarzania soczewkę należy co jakiś czas oczyścić przy użyciu płyty czyszczącej Philips przeznaczonej do odtwarzaczy CD. Szczegółowe instrukcje można znaleźć w dołączonej do płyty wkładce.

## 9 Rozwiązywanie problemów



### Ostrzeżenie

- Nie zdejmuj obudowy tego urządzenia.

Aby zachować ważność gwarancji, nie wolno samodzielnie naprawiać urządzenia.

Jeśli w trakcie korzystania z tego urządzenia wystąpią problemy, należy wykonać poniższe czynności sprawdzające przed wezwaniem serwisu. Jeśli nie uda się rozwiązać problemu, odwiedź stronę firmy Philips ([www.philips.com/support](http://www.philips.com/support)). Kontaktując się z przedstawicielem firmy Philips, należy mieć przygotowane w pobliżu urządzenie oraz jego numer modelu i numer seryjny.

Brak zasilania

- Upewnij się, że przewód zasilający został prawidłowo podłączony.
- Upewnij się, że w sieci elektrycznej jest napięcie.
- Upewnij się, że baterie zostały włożone prawidłowo.

Brak dźwięku lub dźwięk zniekształcony

- Ustaw głośność.

Brak reakcji urządzenia

- Odłącz zasilacz zestawu, a następnie podłącz go ponownie i włącz zasilanie.
- W celu oszczędzania energii zestaw automatycznie wyłącza się po 15 minutach bezczynności od momentu zakończenia odtwarzania.

Przenośne urządzenie USB nie jest obsługiwane

- Urządzenie USB jest niezgodne z zestawem. Spróbuj podłączyć inne urządzenie.

Nie wykryto płyty

- Umieść płytę w odtwarzaczu.
- Sprawdź, czy płyta nie jest włożona do góry nogami.
- Poczekaj, aż zaparowanie soczewki zniknie.

- Wymień lub wyczyść płytę.
- Użyj sfinalizowanej płyty CD lub płyty zapisanej w jednym z obsługiwanych formatów.

#### **Słaby odbiór stacji radiowych**

- Zwiększ odległość pomiędzy zestawem a odbiornikiem TV lub magnetowidem.
- Rozciągnij całkowicie przewodową antenę FM.



2016 © Gibson Innovations Limited. All rights reserved.  
This product has been manufactured by, and is sold under the responsibility of Gibson Innovations Ltd., and Gibson Innovations Ltd. is the warrantor in relation to this product. Philips and the Philips Shield Emblem are registered trademarks of Koninklijke Philips N.V. and are used under license.

AZ420\_12\_UM\_V5.0

