

# AOC

## LCD monitor - uživatelská příručka

I2476VW/I2476VWM

(Podsvícení LED)



|  |    |
|--|----|
| Bezpečnost .....   | 4  |
| Národní konvence.....                                    | 4  |
| napájení .....   | 5  |
| Instalace .....  | 6  |
| Jině .....   | 8  |
| Nastavení.....   | 9  |
| Obsah krabice.....                                       | 9  |
| Sestavení stojanu a základny .....                       | 10 |
| Nastavení úhlu prohlížení .....                          | 11 |
| Připojení Monitoru.....                                  | 12 |
| Přípevnění závěsného ramene .....                        | 13 |
| Upravování .....   | 14 |
| Nastavení optimálního rozlišení.....                     | 14 |
| Windows Vista .....                                      | 14 |
| Windows XP .....   | 16 |
| Windows ME/2000.....                                     | 17 |
| Windows 7 .....  | 17 |
| Windows 8 .....  | 19 |
| Horké klávesy .....                                      | 21 |
| Používání MHL (mobilní spojení o vysokém rozlišení)..... | 23 |
| Nastavení OSD.....                                       | 24 |
| Světelnost.....  | 25 |
| I Nastavení obrazu .....                                 | 27 |
| Teplota barev .....                                      | 29 |
| Zesílení obrazu .....                                    | 31 |
| Nastavení OSD.....                                       | 33 |
| Extra .....  | 35 |
| Konec .....  | 37 |
| LED Indikátor.....                                       | 38 |
| Ovladač.....   | 39 |
| Ovladač Monitoru.....                                    | 39 |
| Windows 2000 .....                                       | 39 |
| Windows ME.....  | 39 |
| Windows XP .....   | 40 |
| Windows Vista .....                                      | 43 |
| Operační systém Windows 7 .....                          | 45 |
| Windows 8 .....  | 49 |
| i-Menu.....  | 53 |
| e-Saver .....  | 54 |
| Screen+ .....  | 55 |
| Řešení Problémů .....                                    | 56 |
| Techencké údaje .....                                    | 57 |
| Obecné techencké údaje .....                             | 57 |
| Přednastavené zobrazovací režimy .....                   | 58 |
| Přiřazení hrotů .....                                    | 59 |
| Plug and Play.....                                       | 60 |

|   |    |
|---|----|
| Směrnice.....   | 61 |
| Upozornění FCC .....  | 61 |
| Prohlášení WEEE .....   | 62 |
| Prohlášení WEEE pro Indii .....   | 62 |
| EPA Energy Star .....   | 63 |
| Služba.....   | 64 |
| Znění záruky pro Evropu.....  | 64 |
| Prohlášení o záruce pro Střední Východ a Afriku (MEA) .....                   | 66 |
| Zásady společnosti AOC týkající se obrazových bodů ISO 9241-307 třída 1 ..... | 68 |

# Bezpečnost

## Národní konvence

Následující pododdíly popisují notační konvence použité v tomto dokumentu.

### Poznámky, upozornění a varování

V rámci této příručky mohou být některé bloky textu doplněny ikonou a vytištěny tučně nebo kurzívou. K těmto blokům patří poznámky, upozornění a varování, jež jsou používány následujícím způsobem:



**POZNÁMKA:** POZNÁMKA poukazuje na důležité informace, jež pomáhají lépe využít daný počítačový systém.





**UPOZORNĚNÍ:** VAROVÁNÍ poukazuje na možnou fyzickou újmu a popisuje, jak tomuto problému předejít.





Některá varování mohou být zobrazena v jiných formátech a nemusí je doplňovat žádná ikona. V takových případech je určitá prezentace varování určena úředními orgány.


## napájení

 Tento monitor může být napájen pouze napájecím zdrojem, který je uveden na výrobním štítku přístroje. Pokud si nejste jisti, jaké napájecí napětí je ve vaší domácí elektrické zásuvce, obraťte se na prodejce nebo dodavatele energie.

 Tento monitor je vybaven tříkolíkovou uzemněnou síťovou zástrčkou. Tuto vidlici možno zasunout z bezpečnostních důvodů pouze do uzemněné zásuvky ve zdi. Pokud vaše síťová zásuvka neumožňuje připojení této vidlice, obraťte se na elektrikáře, aby vám nainstaloval správnou zásuvku, nebo použijte adaptér k bezpečnému uzemnění zařízení. Nepodceňujte význam uzemněné zástrčky napájecího kabelu z hlediska bezpečnosti.

 Při bouřkách s blesky nebo pokud nebudete monitor dlouho používat, odpojte napájecí kabel ze zásuvky ve zdi. Tak se předejde poškození monitoru v důsledku přepětových špiček (rázů) v napájecím napětí.

 Nepřetěžujte prodlužovací kabely s několika zásuvkami a prodlužovací kabely. Přetěžování může mít za následek vznik ohně nebo úraz elektrickým proudem.

 Pro zajištění uspokojivého provozu používejte tento monitor pouze s počítači s označením UL, které jsou vybaveny příslušně zkonfigurovanými zástrčkami na 100 - 240 V střídavých, minimálně 1.5 A.

 Zásuvka ve zdi by měla být nainstalována v blízkosti zařízení, přičemž by měla být snadno přístupná.

# Instalace

**!** Neumísťujte monitor na nestabilní vozík, stojan, stativ, svorku nebo stolek. Pokud dojde k pádu monitoru, může dojít ke zranění osob a závažnému poškození tohoto výrobku. Tento výrobek může být používán pouze s vozíkem nebo stojanem, který je doporučován výrobcem nebo prodáván s tímto výrobkem. Během instalace výrobku postupujte dle pokynů výrobce a používejte montážní příslušenství doporučené výrobcem. Kombinace výrobku s vozíkem se musí stěhovat opatrně.

**!** Do výřezu v plášti monitoru nikdy nezasunujte žádné předměty. Mohlo by dojít k poškození součástek a obvodů a ke vzniku požáru nebo úrazu elektrickým proudem. Vyvarujte se políť monitoru jakoukoli kapalinou.

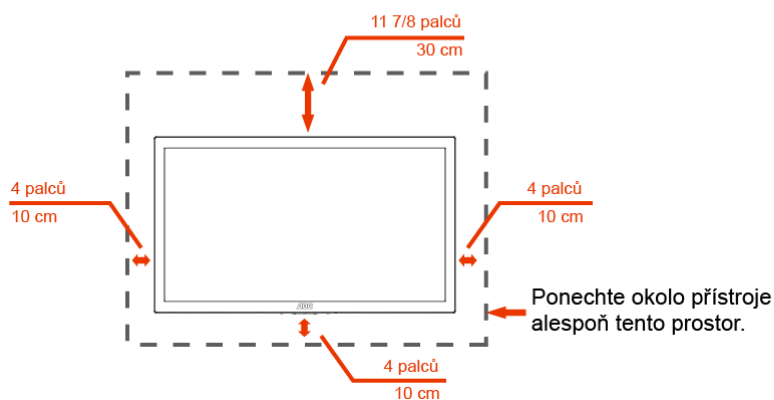
**!** Nepokládejte přední část monitoru na podlahu.

**!** Pokud budete monitor upevňovat na zeď nebo polici, použijte upevňovací soupravu schválenou výrobcem a při montáži dodržujte uvedené pokyny.

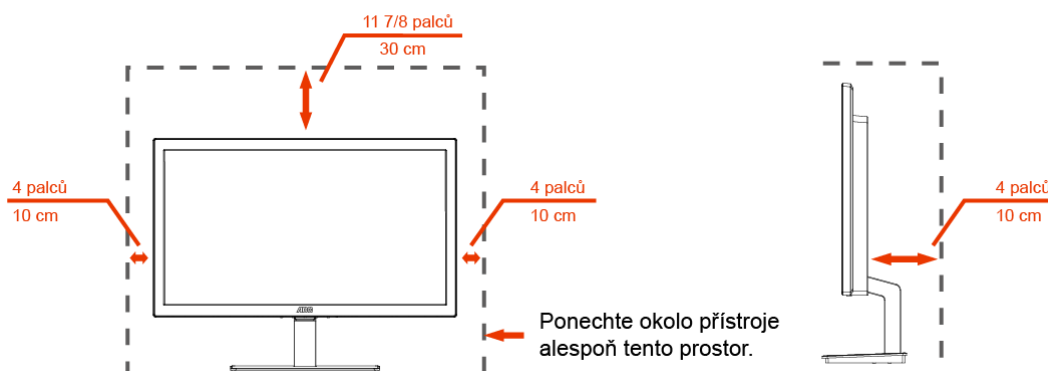
**!** Ponechte místo okolo monitoru, jak je vyobrazeno níže. V opačném případě může být cirkulace vzduchu nedostatečná a přehřívání může způsobit požár nebo poškození monitoru.

Níže jsou uvedeny doporučené větrací plochy okolo monitoru, když je nainstalován na stěně nebo na podstavci:


## Umístění na stěně




## Umístění na vozíku



## Čistění


 Pravidelně čistěte skříň monitoru dodaným hadříkem. Můžete použít slabý čisticí prostředek k otření skvrn, ale nepoužívejte solné čisticí prostředky, které mohou naleptat skříň monitoru.


 Při čištění nesmí čisticí prostředek vniknout do monitoru. Čisticí hadřík nesmí být příliš hrubý, aby nepoškrábal povrch obrazovky.


 Před čištěním monitoru odpojte napájecí kabel.





## Jině

 Pokud z monitoru vychází zvláštní zápach, zvuky nebo kouř, IHNEE odpojte zástrčku napájecího kabelu a kontaktujte servisní středisko.

 Zkontrolujte, zda nejsou větrací otvory zablokovány stolem nebo záclonou.

 Během používání nevystavujte monitor LCD nadměrným otřesům nebo nárazům.

 Nekerpejte na monitor ani jej neupustěte během provozu nebo převozu.

 V případě monitorů s lesklými rámečky by měl uživatel zvážít umístění monitoru, aby rámeček nemohl způsobovat rušivé odrazy od okolního osvětlení a lesklých povrchů.



# Nastavení

## Obsah krabice



Monitor



Příručka na CD



Napájecí Kabel



Základna monitor



Analogový kabel



DVI kabel



HDMI kabel



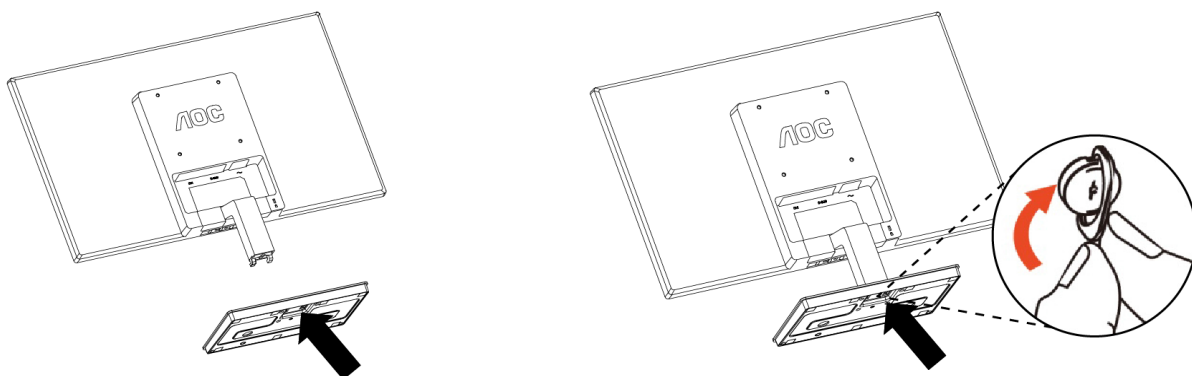
MHL kabel

\*Některé kabely signálu (analogové, DVI, HDMI, MHL kabely) nejsou v některých zemích nebo oblastech dodávány. Podrobnější informace vám poskytne místní prodejce nebo pobočka společnosti AOC.

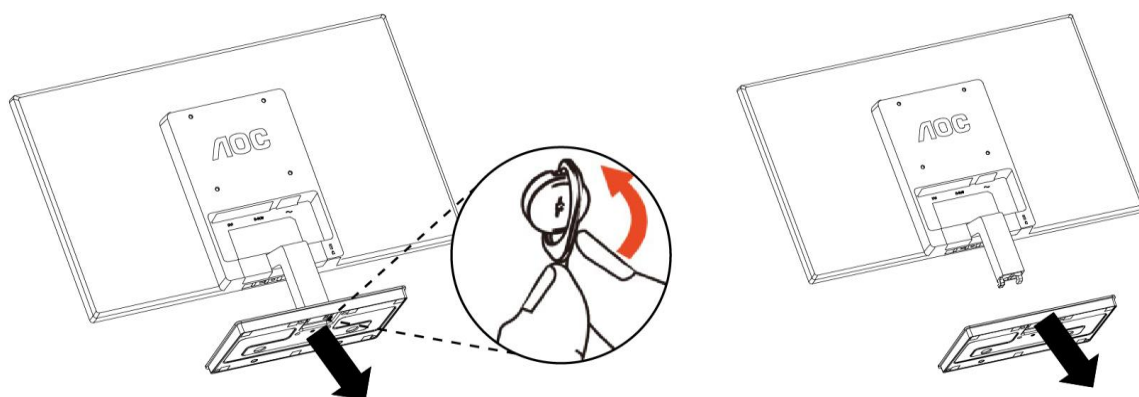
## Sestavení stojanu a základny

Při instalaci nebo demontáži podstavce postupujte podle následujících pokynů.

Konfigurace:



Odebrat:

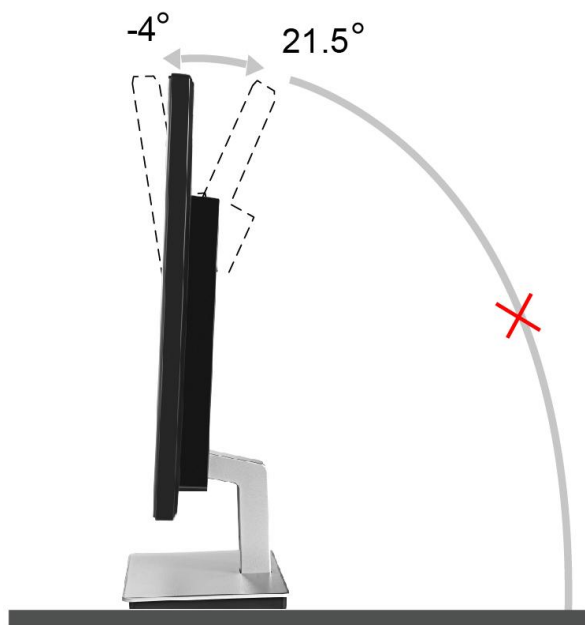


## Nastavení úhlu prohlížení

Pro optimální sledování obrazu je doporučeno dívat se na monitor zpřímá a pak nastavit úhel monitoru podle vašich vlastních preferencí.

Podržte podstavec monitoru, aby se monitor při změně úhlu monitoru nepřevrátil.

Úhel pohledu monitoru je možno nastavit v rozmezí od  $-4^{\circ}$  do  $21.5^{\circ}$ .



### POZNÁMKA:

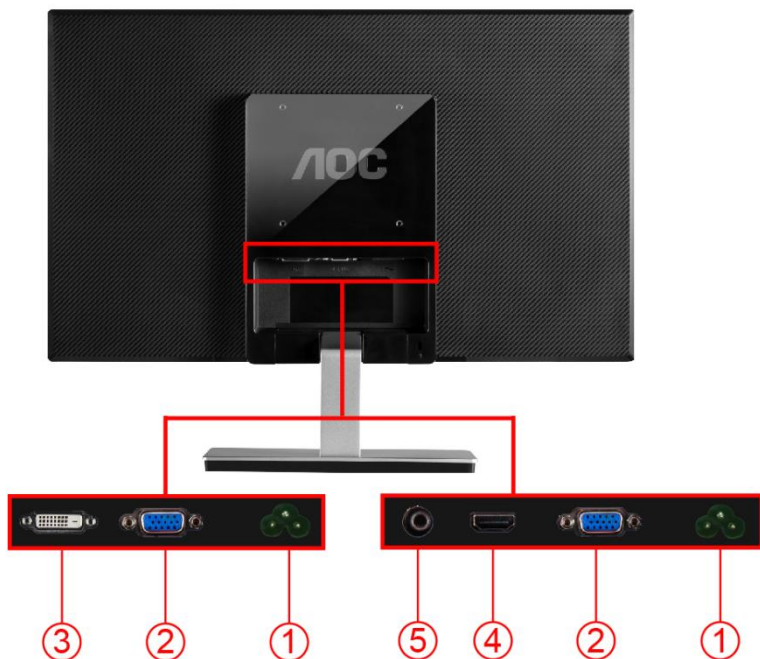
Při změně úhlu pohledu monitoru se nedotýkejte LCD obrazovky. Mohlo by dojít k poškození nebo zničení obrazovky LCD.

Aby se zabránilo zranění, při nastavování zorného úhlu nedávejte ruce do mezery mezi monitorem a podstavcem.

Aby se zabránilo poškození, nenastavuje zorný úhel přes  $21.5$  stupňů.

# Připojení Monitoru

Zapojení kabelů na zadní straně monitoru a počítače:



I2476VW

I2476VWM

1. AC
2. Analog (kabel DB-15 VGA)
3. DVI (I2476VW)
4. HDMI/MHL (I2476VWM)
5. Earphone (I2476VWM)

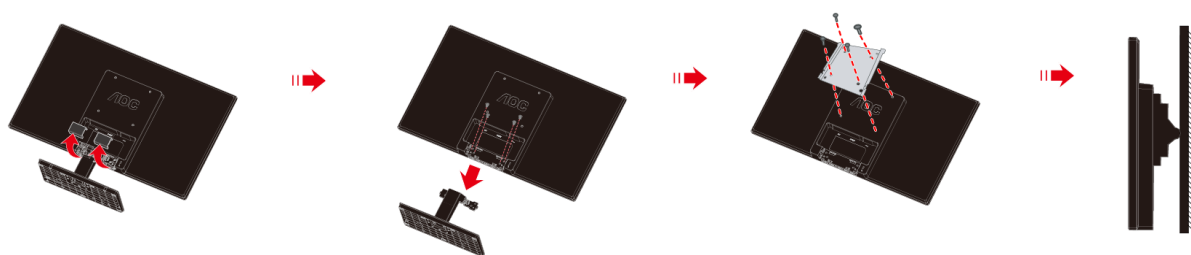
Před připojením vždy vypněte PC a LCD monitor, aby se vybavení nepoškodilo.

- 1 Připojte napájecí kabel k portu napájení na zadní straně monitoru.
- 2 Připojte jeden konec 15kolíkového kabelu signálu D-Sub k zadní části monitoru a druhý konec k portu D-Sub počítače.
- 3 Připojte jeden konec DVI k zadní části monitoru a druhý konec k portu DVI počítače.
- 4 (Volitelné – vyžaduje grafickou kartu s portem HDMI/MHL) - Připojte jeden konec HDMI/MHL k zadní části monitoru a druhý konec k portu HDMI/MHL počítače.
- 5 Zapněte monitor a počítač.

Pokud monitor zobrazuje obraz, je instalace dokončena. Pokud k zobrazení obrazu nedojde, podívejte se prosím na Odstraňování problémů.

## Přípevnění závěsného ramene

Příprava pro montáž na doplňkové závěsné rameno.



Tento monitor lze připevnit na závěsné rameno, které lze zakoupit samostatně. Než budete pokračovat v montáži, odpojte napájení. Postupujte následujícím způsobem:

- 1 Odmontujte podstavec.
- 2 Sestavte závěsné rameno podle pokynů výrobce.
- 3 Umístěte závěsné rameno na zadní stranu monitoru. Zorientujte otvory ramene s otvory na zadní straně monitoru.
- 4 Našroubujte do otvorů 4 šrouby a utáhněte.
- 5 Znovu připojte kabely. Připevněte rameno na stěnu podle návodu na použití, který byl dodán s ramenem.

Poznámka: Otvory pro šrouby držáku VESA nejsou k dispozici pro všechny modely – obraťte se na prodejce nebo oficiální oddělení AOC.

# Upravování

## Nastavení optimálního rozlišení

### Windows Vista

Pro Windows Vista:

1 Klepněte na tlačítko **START**.

2 Klepněte na položku **CONTROL PANEL** (OVLÁDACÍ PANEĽY).



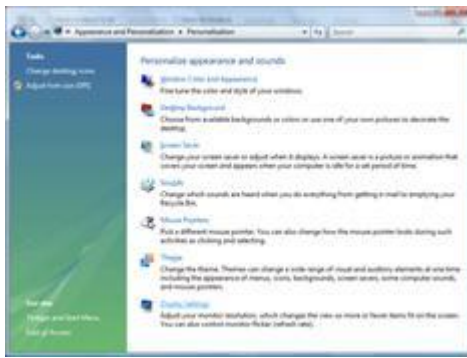
3 Klepněte na **Vzhled a přizpůsobení**.



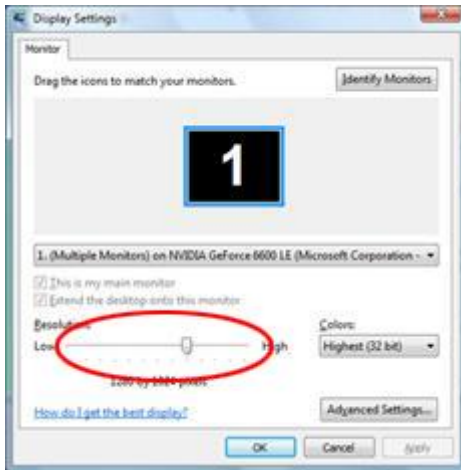
4 Klepněte na **Přizpůsobení**



5 Klepněte na **Nastavení displeje**.



6 Nastavte **POSUVNÍK** na rozlišení **1** Tónos eikonostoiχίου.



# Windows XP

## Pro Windows XP:

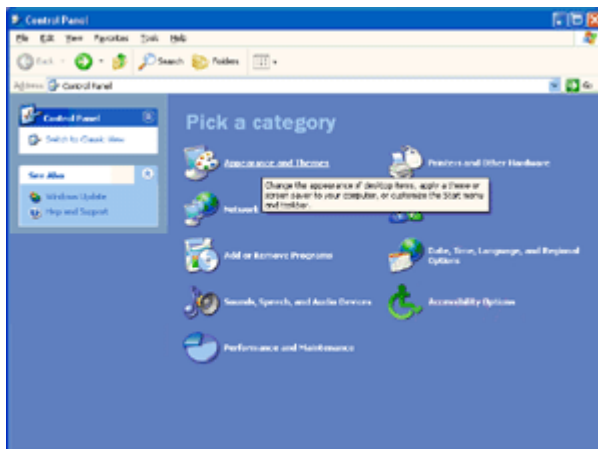
1 Klepněte na tlačítko **START**.



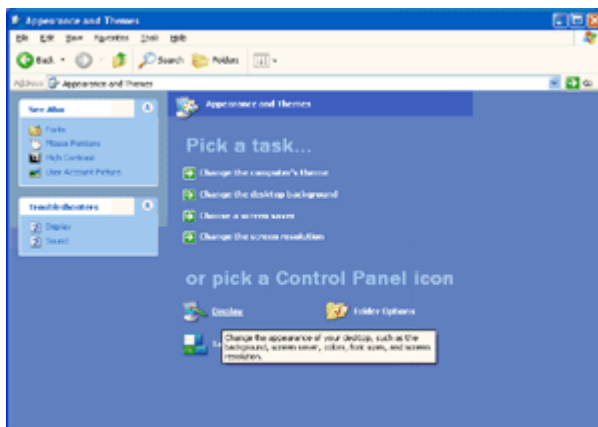
2 Klepněte na **SETTINGS (NASTAVENÍ)**.

3 Klepněte na položku **CONTROL PANEL (OVLÁDACÍ PANEĽY)**.

4 Klepněte na **Vzhled a témata**.



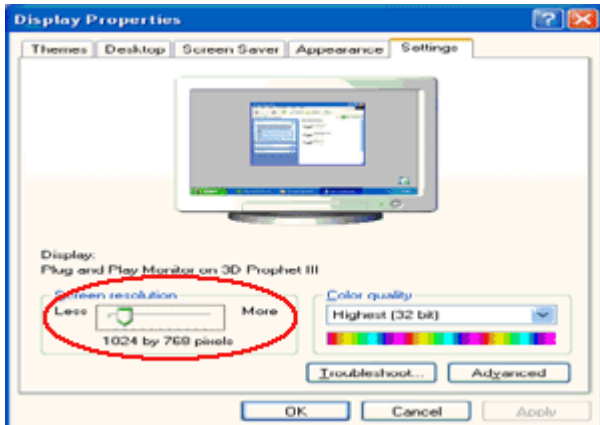
5 Poklepejte na ikonu **DISPLAY (ZOBRAZENÍ)**.





6 Klepněte na **SETTINGS** (NASTAVENÍ).

7 Nastavte **POSUVNÍK** na rozlišení Tónος εικονοστοιχείου.



## Windows ME/2000

**Pro Windows ME/2000:**

- 1 Klepněte na tlačítko **START**.
- 2 Klepněte na **SETTINGS** (NASTAVENÍ).
- 3 Klepněte na položku **CONTROL PANEL** (OVLÁDACÍ PANELY).
- 4 Poklepejte na **DISPLAY** (ZOBRAZENÍ).
- 5 Klepněte na **SETTINGS** (NASTAVENÍ).
- 6 Nastavte **POSUVNÍK** na rozlišení Tónος εικονοστοιχείου.

## Windows 7

**Pro Windows 7:**

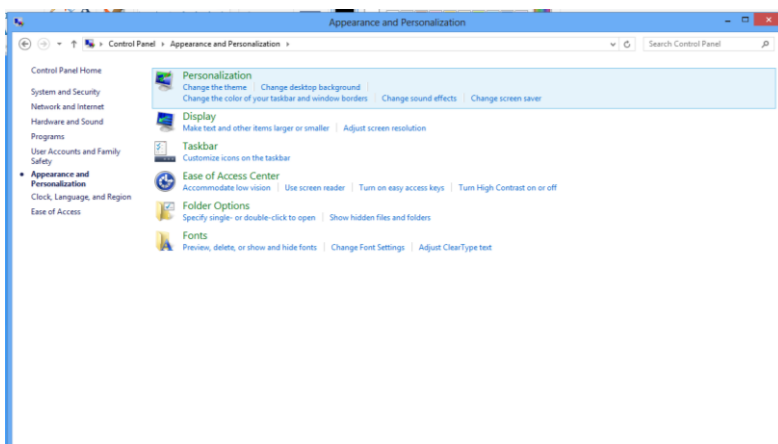
- 1 Klepněte na tlačítko **START**.
- 2 Klepněte na položku **CONTROL PANEL** (OVLÁDACÍ PANELY).



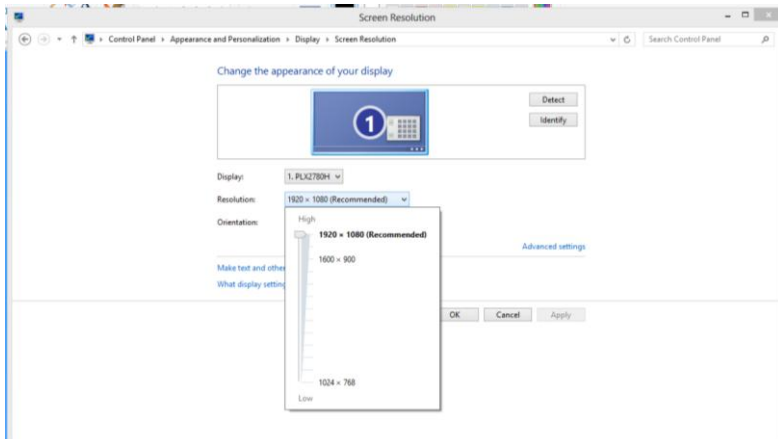
3 Klepněte na **Vzhled**.



4 Klepněte na položku **ZOBRAZENÍ**.



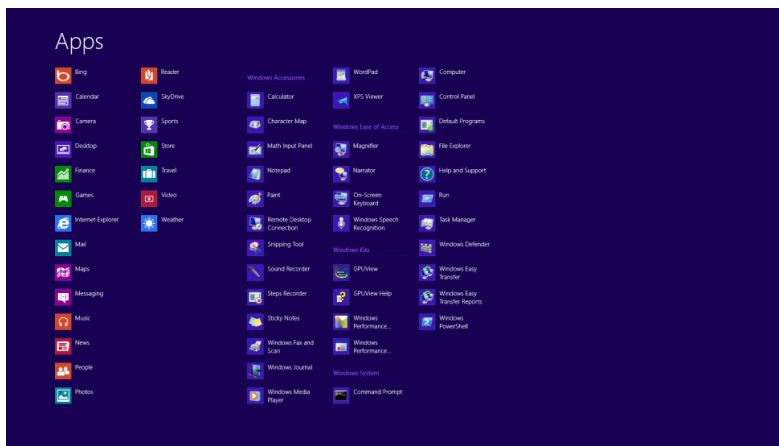
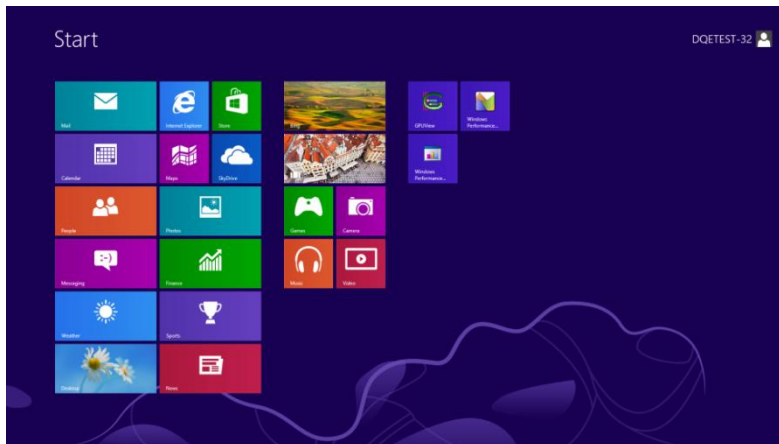
5 Nastavte POSUVNÍK na rozlišení **1920 x 1080** (Recommended).



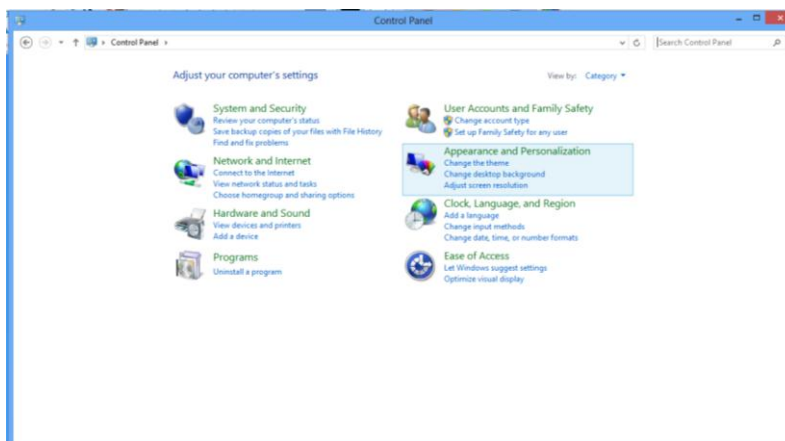
# Windows 8

## Windows 8:

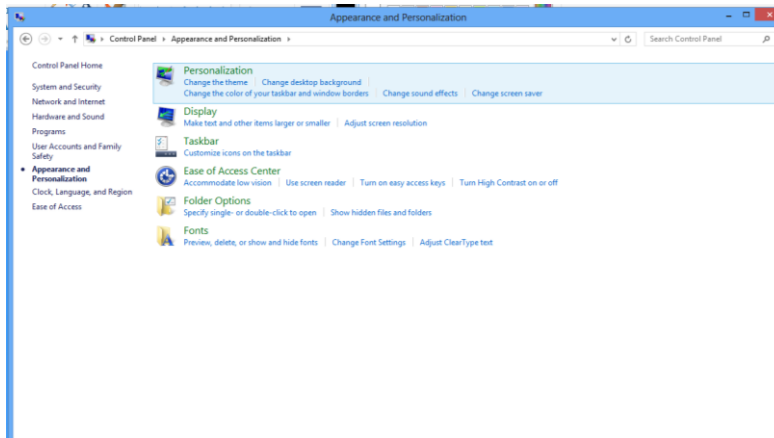
1. Klepněte pravým tlačítkem a klepněte na **Všechny aplikace** v pravém dolním rohu obrazovky.



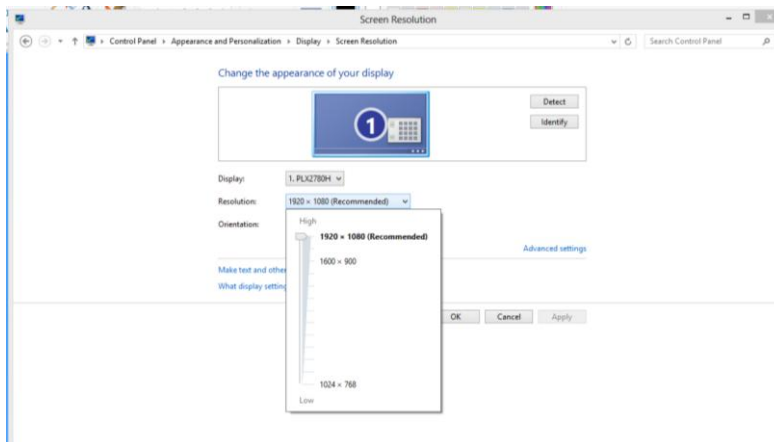
2. Nastavte položku „Zobrazit podle“ na „Kategorie“.
3. Klepněte na položku **Vzhled a přizpůsobení**.



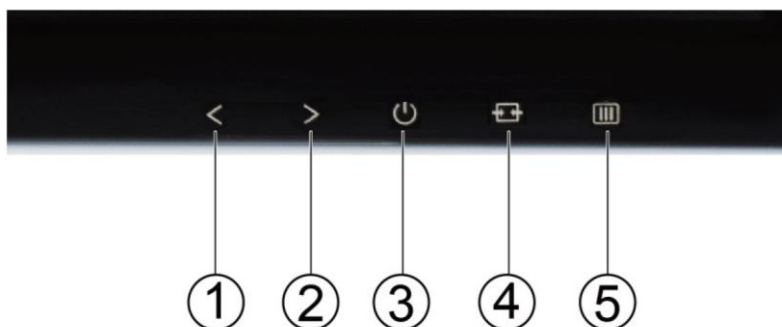
4. Klepněte na položku **ZOBRAZENÍ**.



5. Nastavte POSUVNÍK na rozlišení **Tόλνο εθθνλνζηηερίπτ**.



## Horké klávesy



I2476VW

|   |                             |
|---|-----------------------------|
| 1 | Clear vision /<             |
| 2 | 4:3 nebo širokoúhlý/>       |
| 3 | Vypínač                     |
| 4 | Rychlé Zdroj / Auto / Konec |
| 5 | Nabídka/Vstoupit            |

I2476VWM

|   |                                |
|---|--------------------------------|
| 1 | Clear vision /<                |
| 2 | Volume / 4:3 nebo širokoúhlý/> |
| 3 | Vypínač                        |
| 4 | Rychlé Zdroj / Auto / Konec    |
| 5 | Nabídka/Vstoupit               |

### Vypínač

Podržte tlačítko Vypínač, chcete-li vypnout monitor.

### Nabídka/Vstoupit

FSstisknutím zobrazíte nabídku OSD nebo potvrďte výběr.

### Hlasitost / > ( I2476VWM)

Když není zobrazen OSD, přidržetím klávesy Hlasitost >aktivujete pruh nastavení hlasitosti; stiskem < nebo > nastavte hlasitost.

### Rychlé tlačítko poměru stran 4:3 nebo širokoúhlého obrazu

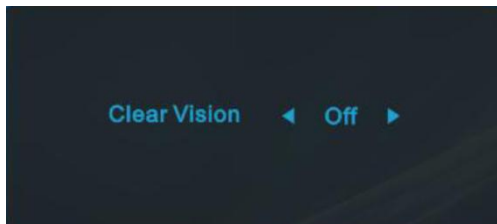
Když není zobrazena nabídka OSD, opakovaným stisknutím +vyberete poměr stran 4:3 nebo širokoúhlý obraz. (Pokud je velikost obrazovky výrobku 4:3 nebo má vstupní signál širokoúhlý formát, toto rychlé tlačítko není k dispozici.)

### Auto / Konec / Rychlé tlačítko Zdroj

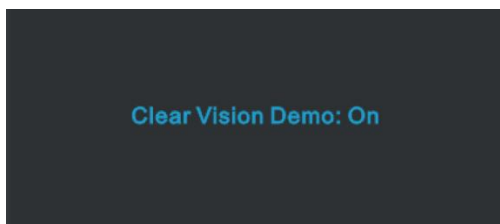
Když je nabídka OSD zavřená, stisknutím a podržením tlačítka Auto/Zdroj přibližně 3 sekundy provedete automatickou konfiguraci. Když je nabídka OSD zavřená, tlačítko Auto/Zdroj má funkci rychlého tlačítka Zdroj (pouze pro modely s dvěma nebo více vstupy).

### Clear Vision

1. Pokud není zobrazeno OSD menu, stiskem “<” aktivujte funkci Clear Vision.
2. Stiskem “<” nebo “>” vyberte slabou, střední, silnou nebo žádnou úpravu. Výchozí nastavení je “vyp”



3. Stiskem a přidržením “<” na 5 sekund aktivujte Clear Vision Demo, na 5 sekund se objeví zpráva “Clear Vision Demo: zap”, stiskem Menu nebo Exit zprávu odstraníte, stiskem a přidržením “<” na 5 sekund Clear Vision Demo znovu vypnete.



Funkce Clear Vision nabízí nejlepší kvalitu zobrazení převodem obrazu s nižším rozlišením na vyšší a zaostření m rozmazaného obrazu

|                   |                |   |
|-------------------|----------------|---|
| Clear Vision      | Vyp.           | Adjust the Clear Vision                 |
|                   | Slabé          |   |
|                   | Střední        |   |
|                   | Silné          |   |
| Clear Vision Demo | zap. nebo vyp. | Deaktivovat nebo aktivovat režim Ukázka |

# Používání MHL (mobilní spojení o vysokém rozlišení)

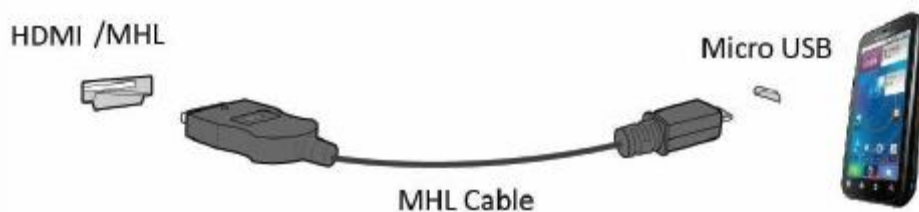
## 1. MHL (mobilní spojení o vysokém rozlišení)


Tato funkce umožňuje sledovat videa a prohlížet fotografie (importované z připojeného mobilního zařízení, které podporuje MHL) na obrazovce produktu.

- K používání funkce MHL je zapotřebí mobilní zařízení s certifikátem MHL. Informace o tom, zda vaše mobilní zařízení má certifikát MHL, najdete na webových stránkách výrobce zařízení. Seznam zařízení s certifikátem MHL viz oficiální webové stránky MHL (<http://www.mhlconsortium.org>).
- Aby bylo možné používat funkci MHL, musí být v mobilním zařízení nainstalována nejnovější verze softwaru.
- U některých mobilních zařízení nemusí být funkce MHL k dispozici v závislosti na výkonnosti nebo funkci zařízení.
- Vzhledem k tomu, že je displej produktu větší, než displeje mobilních zařízení, může být snížena kvalita obrazu.
- Tento produkt má oficiální certifikaci MHL. Pokud se při používání funkce MHL setkáte s problémy, obraťte se na výrobce mobilního zařízení.
- Při přehrávání obsahu (importovaného z mobilního zařízení) s nízkým rozlišením může dojít ke snížení kvality.

## Používání MHL

1. Připojte port mikro USB mobilního zařízení k portu [HDMI / MHL] produktu kabelem MHL.



- Při použití kabelu MHL podporuje funkci MHL pouze port [HDMI / MHL] tohoto monitoru.
  - Mobilní zařízení je nezbytně zakoupit samostatně.
3. Stisknutím tlačítka zdroje a  přepnutím do polohy HDMI /MHL aktivujete režim MHL.
  4. Pokud je režim MHL aktivní, přibližně za 3 sekundy se zobrazí obrazovka MHL.

Poznámka: Uvedený čas „za 3 sekundy“ se může lišit v závislosti na mobilním zařízení.






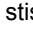
## Když mobilní zařízení není připojeno nebo nepodporuje MHL

- Pokud se režim MHL neaktivuje, zkontrolujte připojení mobilního zařízení.
- Pokud se režim MHL neaktivuje, zkontrolujte, zda mobilní zařízení podporuje MHL.
- Pokud se režim MHL neaktivuje, i když mobilní zařízení podporuje MHL, zaktualizujte firmware mobilního zařízení na nejnovější verzi.
- Pokud se režim MHL neaktivuje, i když mobilní zařízení podporuje MHL, zkontrolujte, zda je port MHL mobilního zařízení standardním portem MHL; v opačném případě je zapotřebí dodatečný adaptér s certifikací MHL.

# Nastavení OSD

Základní a jednoduché pokyny k ovládacím tlačítkům.



- 1) Stiskem tlačítka  (NABÍDKA) aktivujete okno OSD.
- 2) Stiskem < nebo > navigujete mezi funkcemi. Jakmile je požadovaná funkce zvýrazněná, stiskem tlačítka  (NABÍDKA) aktivujete podnabídku. Jakmile je požadovaná funkce zvýrazněná, stiskem tlačítka  (NABÍDKA) ji aktivujete.
- 3) Stiskem < nebo > změníte nastavení zvolené funkce. Stiskem < nebo > zvolíte jinou funkci v podnabídce. Stiskem  ukončíte nastavení. Chcete-li upravit jinou funkci, opakujte kroky 2-3.
- 4) Funkce Zámek SD: Chcete-li zamknout nabídku OSD, stiskněte a podržte tlačítko  (NABÍDKA) při vypnutém monitoru a potom stiskněte tlačítko Vypínač a tím monitor zapněte. Chcete-li odemknout nabídku OSD, stiskněte a podržte tlačítko  (NABÍDKA) při vypnutém monitoru a potom stiskněte tlačítko Vypínač a tím monitor zapněte.


Poznámky:

- 1) Pokud má produkt jen jeden signálový vstup, položku "Input Select" (Volba vstupu) nelze upravit.
- 2) Pokud je poměr stran obrazovky výrobku 4:3 nebo rozlišení vstupního signálu je širokoúhlé, položku "Image Ratio" (poměr stran obrazu) nelze upravit.
- 3) Je aktivována některá z funkcí Čisté zobrazení, DCR, Zesíl. Barev nebo Zesíl. Obrazu); ostatní tři funkce jsou vypnuté.





## Světelnost



1. Stisknutím  (Nabídka) zobrazte NABÍDKA.



2. Stisknutím < nebo > vyberte  (Luminance), (Světelnost) a vstupte stisknutím .




3. Stisknutím < nebo > vyberte podnabídku a vstupte stisknutím .



4. Stisknutím < nebo > upravte.




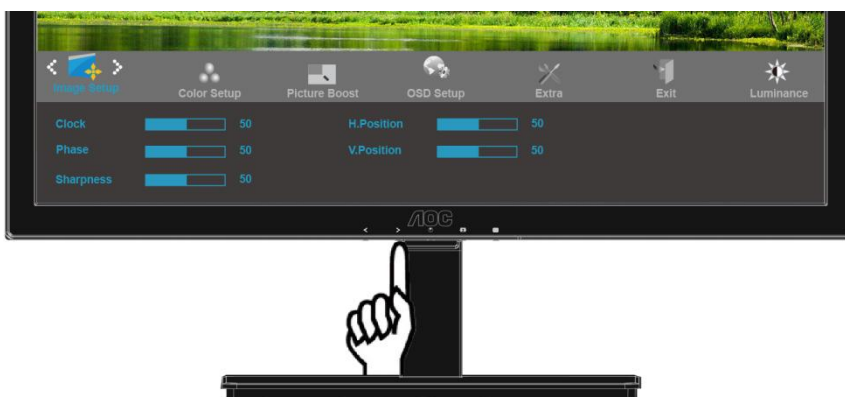
5. Stisknutím  ukončete.

|   |                   |            |   |                                       |
|---|-------------------|------------|---|---------------------------------------|
|  | Jas               | 0-100      | Nastavení pozadí                        |                                       |
|   | Kontrast          | 0-100      | Kontrast z digitálního registru.        |                                       |
|   | Ekonomický režim  | Standardní |   | Standardní režim                      |
|   |                   | Text       |   | Režim Text                            |
|   |                   | Internet   |   | Režim Internet                        |
|   |                   | Hra        |   | Režim Hra                             |
|   |                   | Film       |   | Režim Film                            |
|   |                   | Sport      |   | Režim Sport                           |
|   | Gamma             | Gamma1     |   | Adjust to Gamma1                      |
|   |                   | Gamma2     |   | Adjust to Gamma 2                     |
|   |                   | Gamma3     |   | Adjust to Gamma 3                     |
|   | DCR               | Vyp.       |   | Deaktivovat dynamický poměr kontrastu |
|   |                   | Zap.       |   | Aktivovat dynamický poměr kontrastu   |
| Overdrive   | Slabé             |            | Slouží k úpravě doby odezvy. (I2476VWM) |                                       |
|   | Střední           |            |   |                                       |
|   | Silné             |            |   |                                       |
|   | Vypnuto           |            |   |                                       |
| DPS   | Zapnuto / Vypnuto |            | Dynamická úspora energie (I2476VWM)     |                                       |

## I Nastavení obrazu



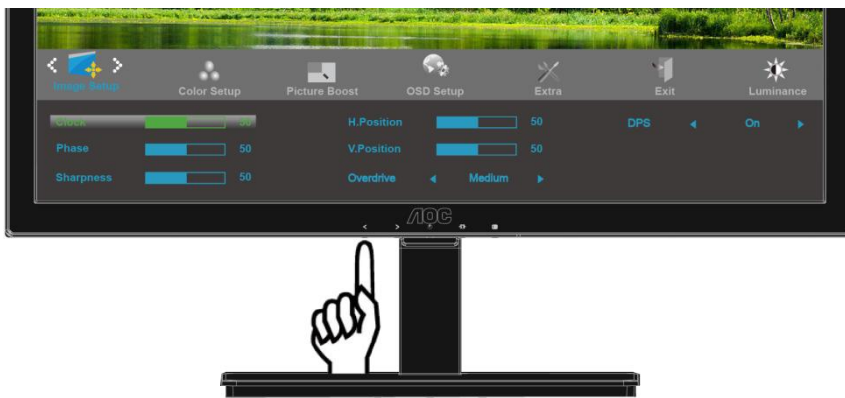
1. Stisknutím  (Nabídka) zobrazíte NABÍDKA.



2. Stisknutím < nebo > vyberte  (Nastavení obrazu), (Světelnost) a vstupte stisknutím .





3. Stisknutím < nebo > vyberte podnabídku a vstupte stisknutím .



4. Stisknutím < nebo > upravte.




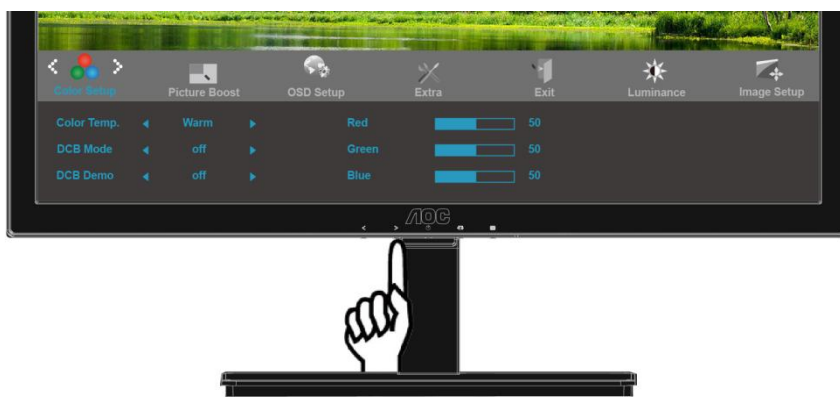
5. Stisknutím  ukončete.



|   |                  |       |  |
|---|------------------|-------|--|
|  | Hodiny           | 0-100 | Slouží k nastavení hodin synchronizace obrazu pro omezení svislého šumu.   |
|   | Zaostření        | 0-100 | Slouží k nastavení fáze synchronizace obrazu pro omezení vodorovného šumu. |
|   | Ostrost          | 0-100 | Slouží k nastavení Ostrost obrazu.   |
|   | Vodorovná poloha | 0-100 | Slouží k nastavení vodorovné polohy OSD.                                   |
|   | Svislá poloha    | 0-100 | Slouží k nastavení svislé polohy obrazu.                                   |

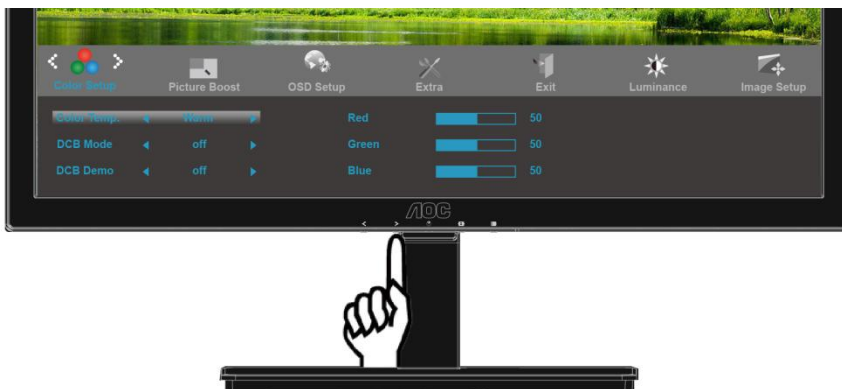
## Teplota barev



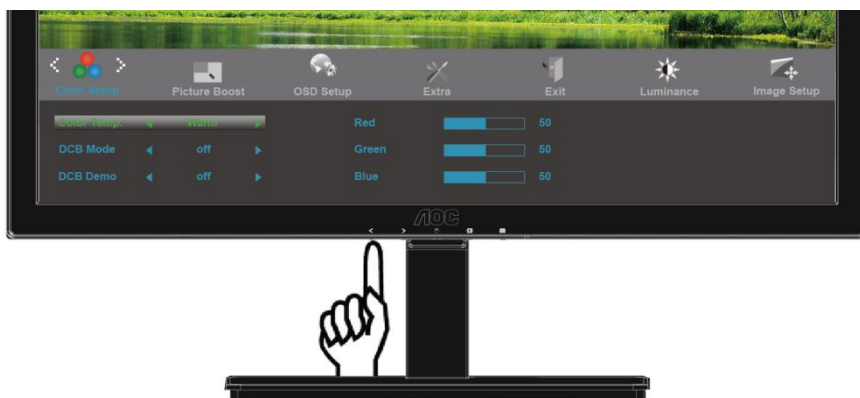
1. Stisknutím  (Nabídka) zobrazíte NABÍDKA.



2. Stisknutím < nebo > vyberte  (Teplota barev), (Světelnost) a vstupte stisknutím .





3. Stisknutím < nebo > vyberte podnabídku a vstupte stisknutím .



4. Stisknutím < nebo > upravte.



5. Stisknutím  ukončete.



|   |             |                     |   |   |   |
|---|-------------|---------------------|---|---|---|
|  | Color Temp. | Teplá               |   | Slouží k načtení teploty teplé barvy z paměti EEPROM.   |   |
|   |             | Normální            |   | Slouží k načtení teploty teplé barvy z paměti EEPROM.   |   |
|   |             | Studená             |   | Slouží k načtení teploty studené barvy z paměti EEPROM. |   |
|   |             | sRGB                |   | Slouží k načtení teploty studené barvy z paměti EEPROM. |   |
|   |             | Uživatel            | červené                                 |   | Intenzita červené z digitálního registru. |
|   |             |                     | zelené                                  |   | Intenzita zelené z digitálního registru.  |
|   | modré       |                     |   | Intenzita modré z digitálního registru.                 |   |
|   | DCB Mode    | Plné vylepšení      | zap. nebo vyp.                          | Deaktivovat nebo aktivovat režim Plné vylepšení         |   |
|   |             | Přirozená pokožka   | zap. nebo vyp.                          | Deaktivovat nebo aktivovat režim Přirozená pokožka      |   |
|   |             | Zelené pole         | zap. nebo vyp.                          | Deaktivovat nebo aktivovat režim Zelené pole            |   |
|   |             | Azur                | zap. nebo vyp.                          | Deaktivovat nebo aktivovat režim Azur                   |   |
|   |             | Automatická detekce | zap. nebo vyp.                          | Deaktivovat nebo aktivovat režim Automatická detekce    |   |
| DCB Demo  |             | zap. nebo vyp.      | Deaktivovat nebo aktivovat režim Ukázka |   |   |

## Zesílení obrazu



1. Stisknutím  (Nabídka) zobrazte NABÍDKA.



2. Stisknutím < nebo > vyberte  (Zesílení obrazu), (Světelnost) a vstupte stisknutím .

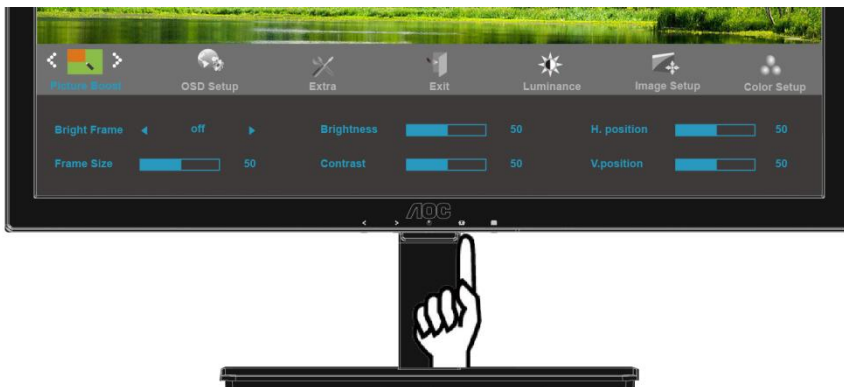


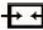
3. Stisknutím < nebo > vyberte podnabídku a vstupte stisknutím .






4. Stisknutím < nebo > upravte.




5. Stisknutím  ukončete.

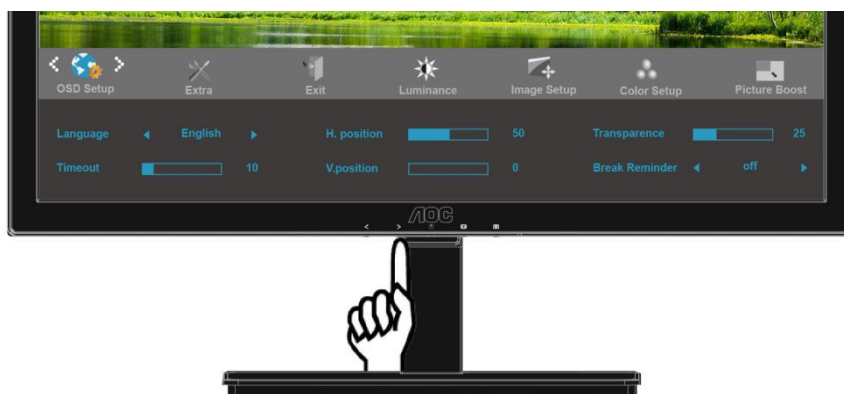
|   |                  |                |                                      |
|---|------------------|----------------|--------------------------------------|
|  | Velikost rámu    | 14-100         | Upravit velikost rámu                |
|   | Jas              | 0-100          | Upravit jas rámu                     |
|   | Kontast          | 0-100          | Upravit kontrast rámu                |
|   | Vodorovná poloha | 0-100          | Upravit horizontální polohu rámu     |
|   | Svislá poloha    | 0-100          | Upravit vertikální polohu rámu       |
|   | Jasný rám        | zap. nebo vyp. | Deaktivovat nebo aktivovat Jasný rám |




## Nastavení OSD



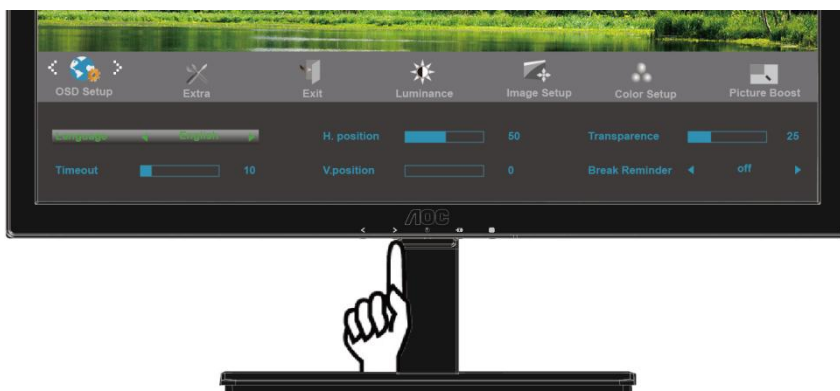
1. Stisknutím  (Nabídka) zobrazíte NABÍDKA.



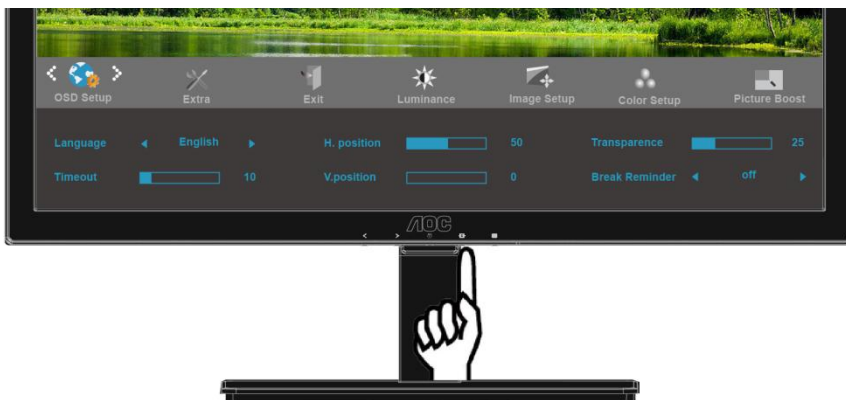
2. Stisknutím < nebo > vyberte  (Nastavení OSD), (Světelnost) a vstupte stisknutím .

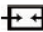



3. Stisknutím < nebo > vyberte podnabídku a vstupte stisknutím .



4. Stisknutím < nebo > upravte.




5. Stisknutím  ukončete.



|   |                       |                |   |
|---|-----------------------|----------------|---|
|  | Vodorovná poloha      | 0-100          | Slouží k nastavení vodorovné polohy OSD.                                |
|   | Svislá poloha         | 0-100          | Slouží k nastavení svislé polohy OSD.                                   |
|   | Nabídky obrazovky     | 5-120          | Slouží k nastavení doby zobrazení nabídky OSD na obrazovce.             |
|   | Průhlednost           | 0-100          | Slouží k nastavení průhlednosti nabídky OSD.                            |
|   | Jazyk                 |                | Vyberte jazyk OSD   |
|   | Připomenutí přestávky | zap. nebo vyp. | Připomene přestávku, pokud uživatel pracuje souvisle déle než 1 hodinu. |

## Extra



1. Stisknutím  (Nabídka) zobrazíte NABÍDKA.



2. Stisknutím < nebo > vyberte  (Extra), (Světelnost) a vstupte stisknutím .

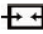



3. Stisknutím < nebo > vyberte podnabídku a vstupte stisknutím .



4. Stisknutím < nebo > upravte.




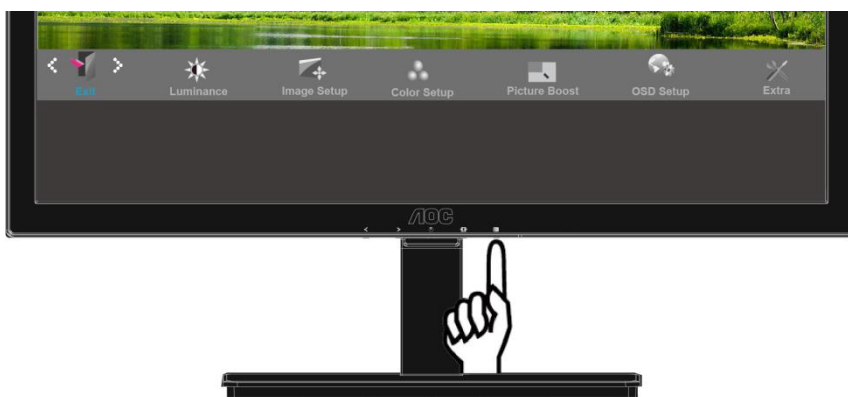
5. Stisknutím  ukončete.

|   |                         |                        |   |
|---|-------------------------|------------------------|---|
|  | Výběr vstupu            | AUTO/D-SUB/DVI         | Vybrat zdroj signálu jako vstup (I2476VW)                   |
|   | Výběr vstupu            | AUTO/D-SUB / HDMI(MHL) | Vybrat zdroj signálu jako vstup (I2476VWM)                  |
|   | Automatická konfigurace | ano nebo ne            | Automaticky upravit obraz podle výchozího nastavení         |
|   | Časovač vyp             | 0 – 24 hodin           | Vyberte načasování vypnutí monitoru.                        |
|   | Poměr stran obrazu      | Širokoúhlý nebo 4:3    | Vyberte širokoúhlý nebo 4:3 formát obrazu                   |
|   | DDC-CI                  | ano nebo ne            | Zapnout/vypnout podporu DDC/CI                              |
|   | Resetovat               | ano nebo ne            | Resetovat výchozí nastavení nabídky                         |
|   | Informace               |                        | Zobrazit informace o zdroji hlavního obrazu a délého obrazu |

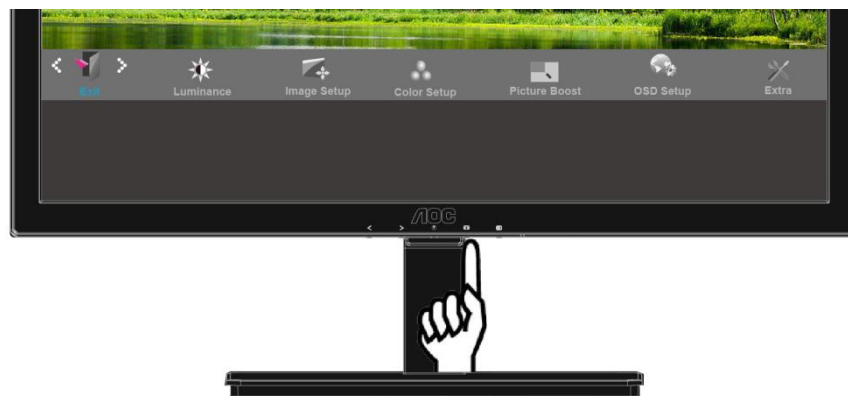
## Konec




1. Stisknutím  (Nabídka) zobrazíte NABÍDKA.



2. Stisknutím < nebo > vyberte  (Konec), Stisknutím  ukončete .



3. Stisknutím  ukončete.

|   |       |  |                     |
|---|-------|--|---------------------|
|  | Konec |  | Ukončí nabídku OSD. |
|---|-------|--|---------------------|

## LED Indikátor

| <b>Stav</b>           | <b>Barva indikátoru</b> |
|-----------------------|-------------------------|
| Režim plného provozu  | Bílý                    |
| Režim aktivní-vypnuto | oranžovou               |

# Ovladač

## Ovladač Monitoru

### Windows 2000

1. Spustte Windows® 2000
  2. Klepnete na tlačítko 'Start', ukažete myší na 'Nastavení' a potom klepnete na 'Ovládací panely'.
  3. Poklepejte na ikonu 'Obrazovka'.
  4. Vyberte kartu 'Nastavení' a klepnete na 'Upresnit...'
  5. Zvolte 'Monitor' - Jestliže je tlačítko 'Vlastnosti' neaktivní, znamená to, že je monitor správně nakonfigurován. Ukoncete instalaci.- Jestliže je tlačítko 'Vlastnosti' aktivní, klepnete na něj a postupujte podle dalších kroku.
  6. Klepnete na 'Ovladac', potom na 'Aktualizovat ovladac...' a potom na tlačítko 'Další'.
  7. Vyberte 'Zobrazit seznam známých ovladacu pro toto zařízení, abych mohl vybrat konkrétní ovladac', klepnete na 'Další' a potom na 'Z diskety...'
  8. Klepnete na tlačítko 'Procházet...' a zvolte příslušnou jednotku F: (jednotku CD-ROM).
  9. Klepnete na tlačítko 'Otevřít' a potom na tlačítko 'OK'.
  10. Vyberte model svého monitoru, klepnete na tlačítko 'Další' a potom znovu na tlačítko 'Další'.
  11. Klepnete na tlačítko 'Dokončit' a potom na tlačítko 'Zavřít'.
- Jestliže se objeví okno 'Digitální podpis nebyl nalezen', klepnete na tlačítko 'Ano'.

### Windows ME

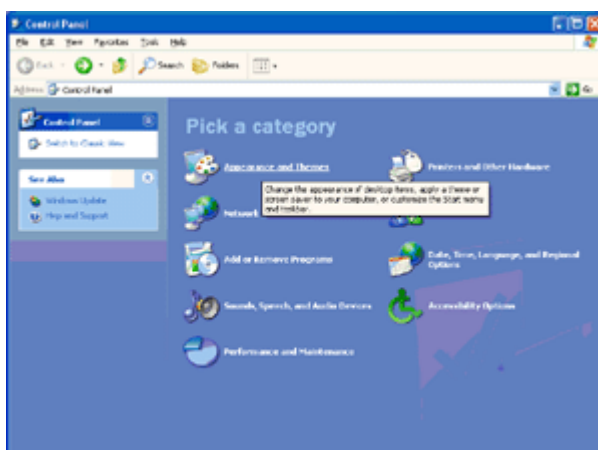
1. Spustte Windows® Me
2. Klepnete na tlačítko 'Start', ukažete myší na 'Nastavení' a potom klepnete na 'Ovládací panely'.
3. Poklepejte na ikonu 'Obrazovka'.
4. Vyberte kartu 'Nastavení' a klepnete na 'Upresnit...'
5. Klepnete na tlačítko 'Monitor' a potom na tlačítko 'Zmenit...'
6. Vyberte 'Urcit umístění ovladace(Upresnit)' a klepnete na tlačítko 'Další'.
7. Zvolte 'Zobrazit seznam všech ovladacu v daném umístění', abyste mohli vybrat požadovaný ovladac, potom klepnete na 'Další' a potom na 'Z diskety...'
8. Klepnete na tlačítko 'Procházet...' a zvolte příslušnou jednotku F: (jednotku CD-ROM). Potom klepnete na tlačítko 'OK'.
9. Klepnete na tlačítko 'OK', vyberte model svého monitoru a klepnete na tlačítko 'Další'. Potom klepnete na tlačítko 'Další'.
10. Klepnete na tlačítko 'Dokončit' a potom na tlačítko 'Zavřít'.

# Windows XP

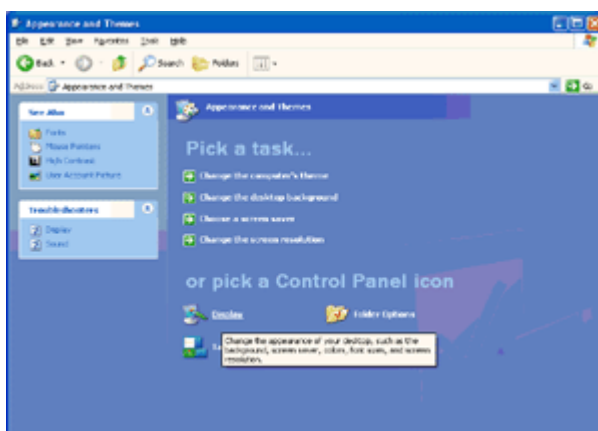
1. Spustíte Windows® XP.
2. Klepněte na tlačítko 'Start' a potom klepněte na 'Ovládací panely'.



3. Zvolte a klepněte na kategorii 'Vzhled a témata'.

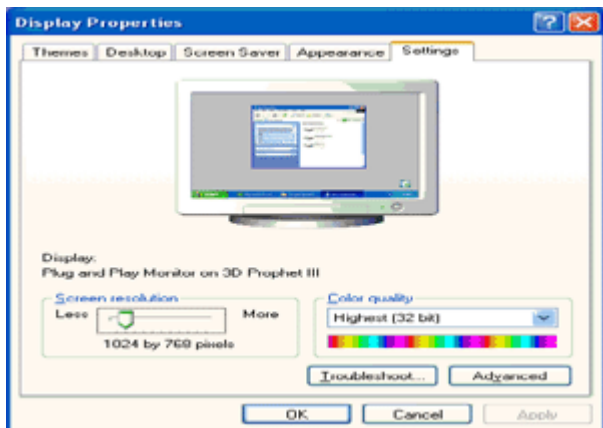


4. Klepněte na položce 'Displej'.





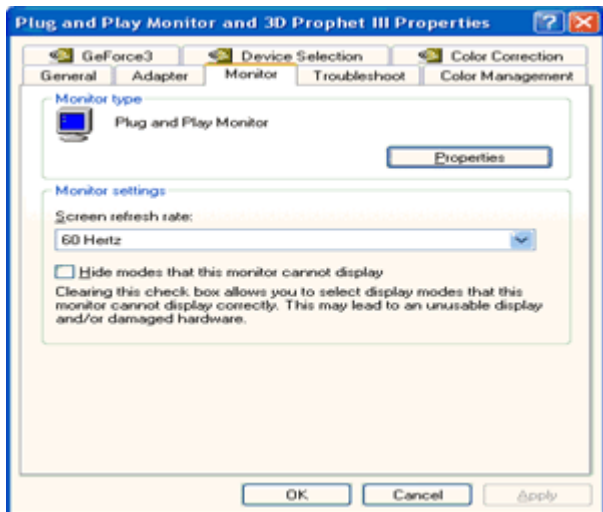
5. Zvolte kartu "Nastavení" a potom klepněte na tlačítko 'Upřesnit'.



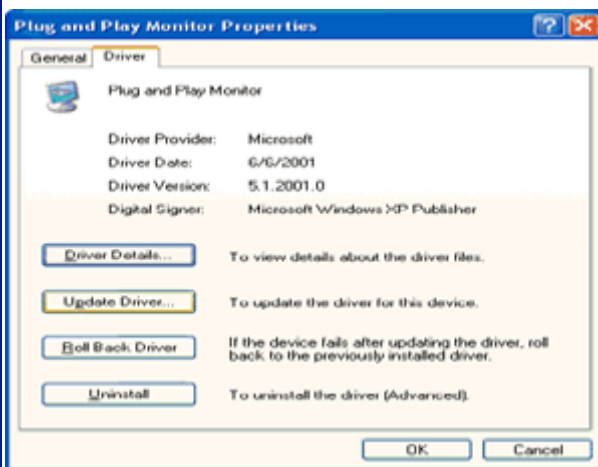
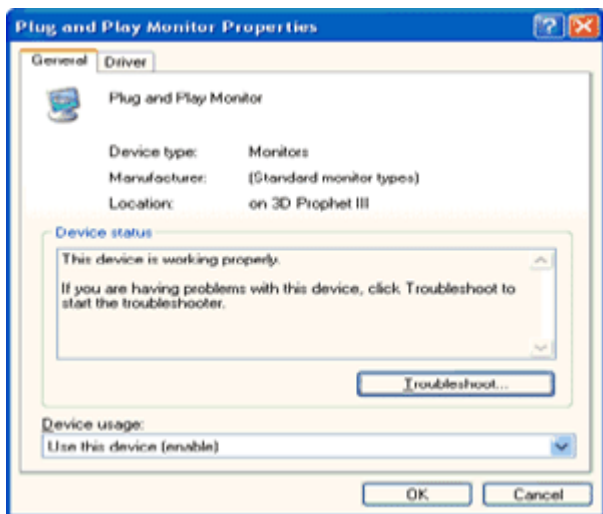
6. Zvolte kartu 'Monitor'

- Pokud je tlačítko 'Vlastnosti' neaktivní, znamená to, že monitor je správně konfigurován. Zastavte prosím instalaci.
- Pokud je tlačítko 'Vlastnosti' aktivní, klepněte na tlačítko 'Vlastnosti'.

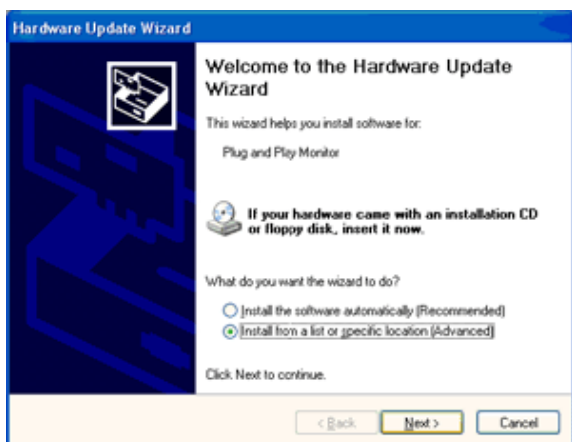
Postupujte dle níže uvedených kroků.



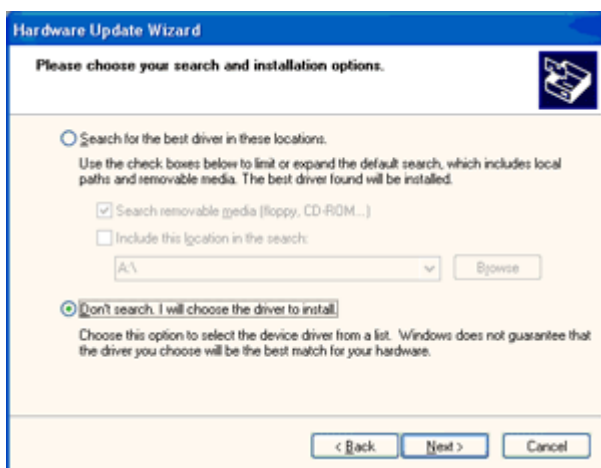
7. Klepněte na kartě 'Ovladač' a potom klepněte na tlačítku 'Aktualizovat ovladač...'



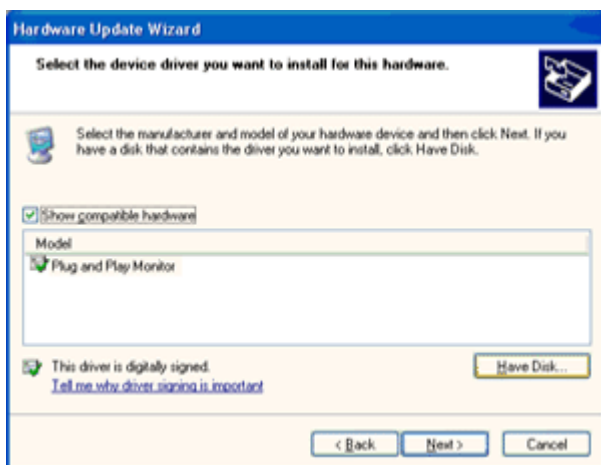
8. Zvolte radiové tlačítko 'Instalovat ze seznamu nebo ze zadaného umístění [upřesnit]' a potom klepněte na tlačítko 'Další'.



9. Zvolte radiové tlačítko 'Nehledat. Vyberu instalovaný ovladač sám'. Potom klepněte na tlačítko 'Další'.



10. Klepnete na tlačítko 'Z diskety...' a dále na tlačítko 'Prohledat...'. Poté zvolte příslušnou jednotku F: (jednotka CD-ROM).



11. Klepnete na tlačítko 'Otevřít' a dále na tlačítko 'OK'.

12. Zvolte váš model monitoru a klepnete na tlačítko 'Další'.

- Jestliže se objeví hlášení 'neprošlo testováním na logo Windows® pro overení kompatibility se systémem Windows® XP', klepnete na tlačítko 'Presto pokračovat'.

13. Klepnete na tlačítko 'Dokončit' a poté na tlačítko 'Zavřít'.

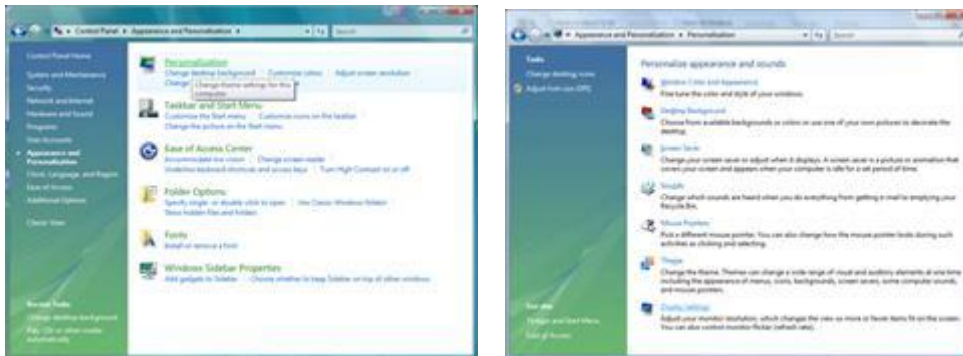
14. Klepnete na tlačítko 'OK' a ještě jednou na tlačítko 'OK' a dialogové okno 'Zobrazit..'

# Windows Vista

1. Klepněte na "Start" a "Ovládací panely". Potom poklepejte na "Vzhled a přizpůsobení".



2. Klepněte na "Přizpůsobení" a potom na "Nastavení displeje".

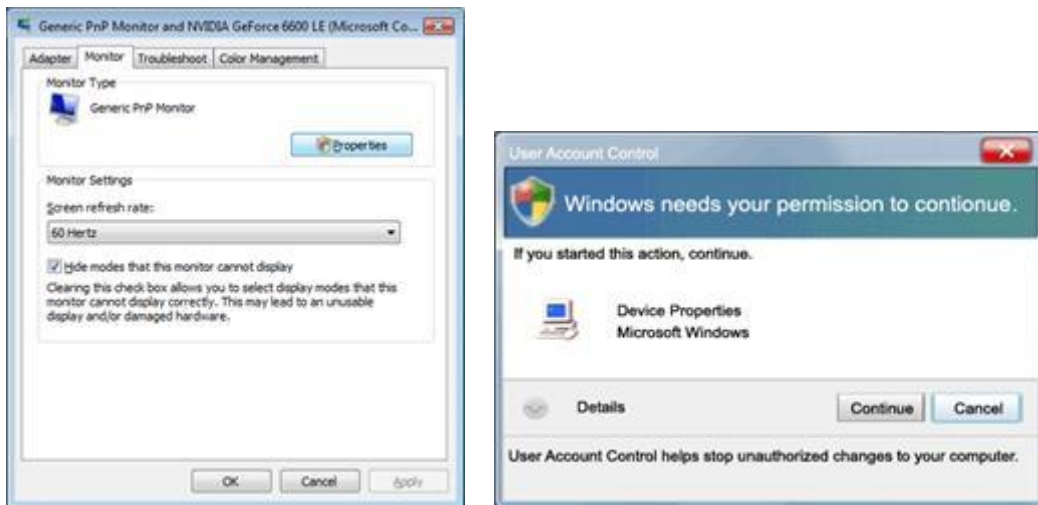


3. Klepněte na "Pokročilá nastavení..."

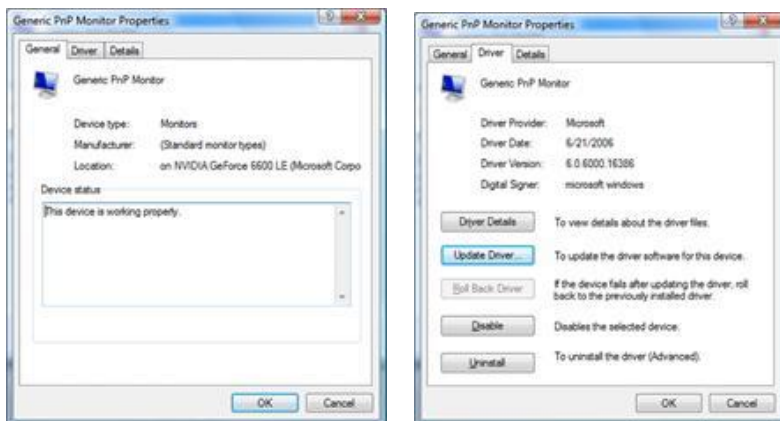


4. Klepněte na "Vlastnosti" na kartě "Monitor". Pokud je tlačítko "Vlastnosti" neaktivní, znamená to, že konfigurace vašeho monitoru je dokončena. Monitor lze používat tak, jak je nastaven.

Pokud se objeví zpráva "Windows potřebuje..." jako na obrázku níže, klepněte na "Pokračovat".



5. Klepněte na "Aktualizovat ovladač..." na kartě "Ovladač".



6. Zaškrtněte políčko "Procházet můj počítač a najít software pro ovladač" a klepněte na "Chci vybrat ze seznamu ovladačů zařízení v mém počítači".



7. Klepněte na tlačítko 'Z diskety...', potom na tlačítko 'Procházet...' a potom zvolte vhodný disk F:\Driver (jednotka CD-ROM).

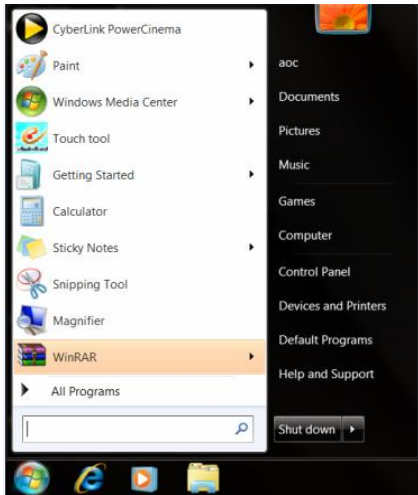
8. Zvolte váš model monitoru a klepněte na tlačítko 'Další'.

9. klepněte na "Zavřít" > "Zavřít" > "OK" > "OK" na následujících postupně zobrazených obrazkách.

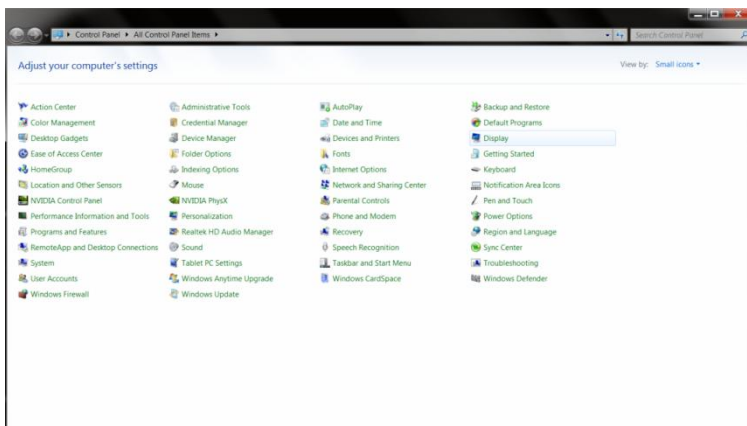
# Operační systém Windows 7

1. Spusťte operační systém Windows® 7.

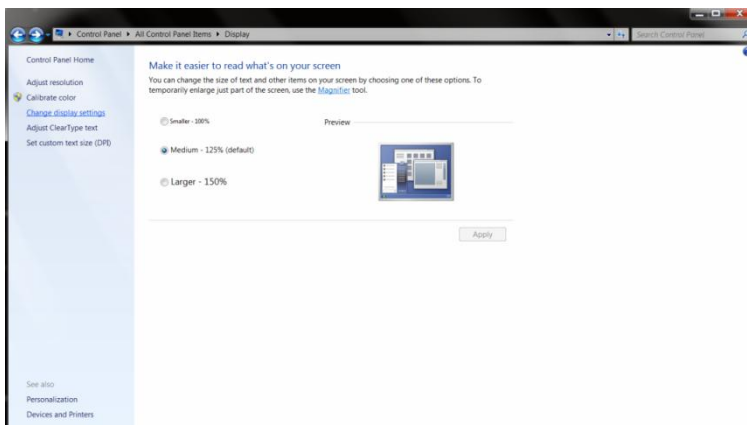
2. Klepněte na tlačítko „Start“ a potom klepněte na „Control Panel“ (Ovládací panely).



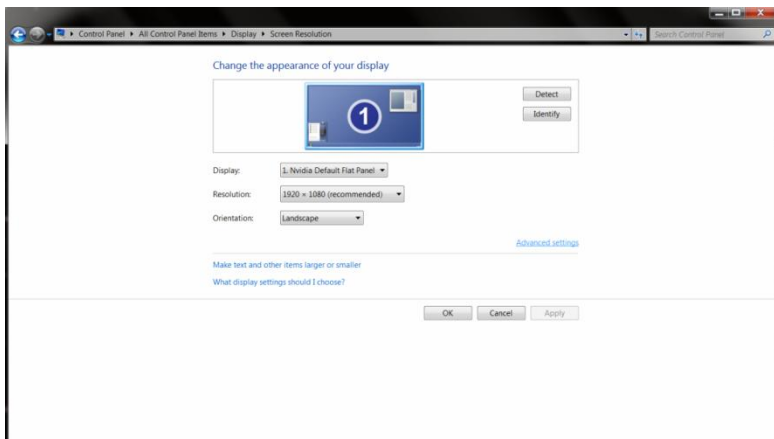
3. Klepněte na ikonu „Display“ (Zobrazení).



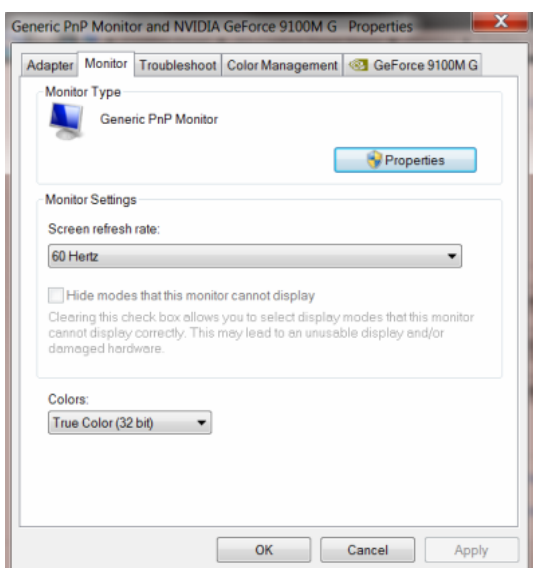
4. Klepněte na tlačítko „Change display settings“ (Změnit nastavení zobrazení).



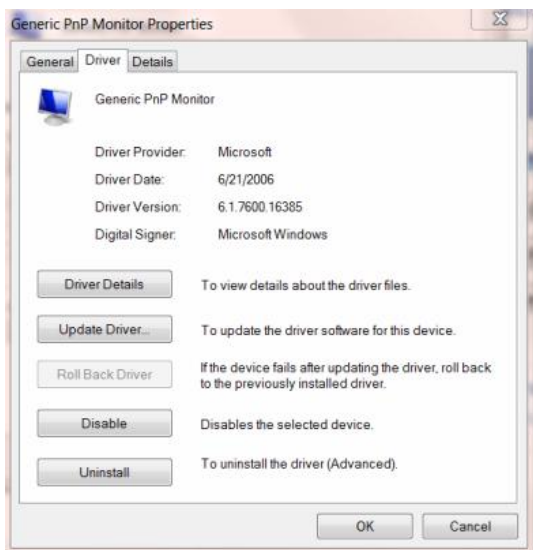
5. Klepněte na tlačítko „Advanced Settings“ (Upřesnit nastavení).



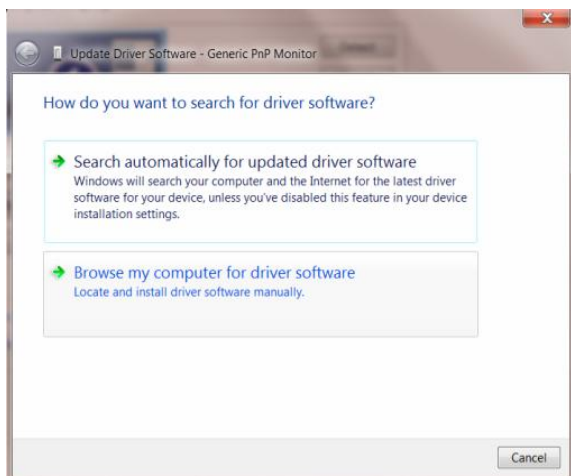
6. Klepněte na kartu „Monitor“ a potom klepněte na tlačítko „Properties“ (Vlastnosti).



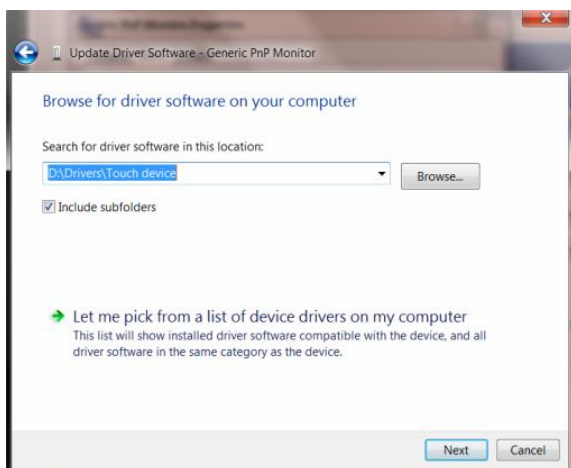
7. Klepněte na kartu „Driver“ (Ovladač).



8. Otevřete okno „Update Driver Software-Generic PnP Monitor“ (Aktualizovat softwarový generický PNP ovladač monitoru) klepnutím na „Update Driver...“ (Aktualizovat ovladač...) a potom klepněte na tlačítko „Browse my computer for driver software“ (Vyhledat software ovladače v počítači).

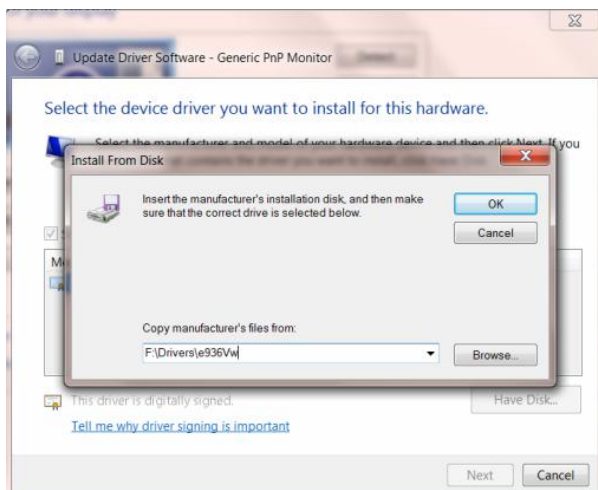


9. Vyberte možnost „Let me pick from a list of device drivers on my computer“ (Vybrat ze seznamu ovladačů zařízení v počítači).



10. Klepněte na tlačítko „Have Disk“ (Z disku). Klepněte na tlačítko „Browse“ (Procházet) a přejděte na následující adresář:

X:\Driver\název modulu (kde X označuje písmeno jednotky CD-ROM).

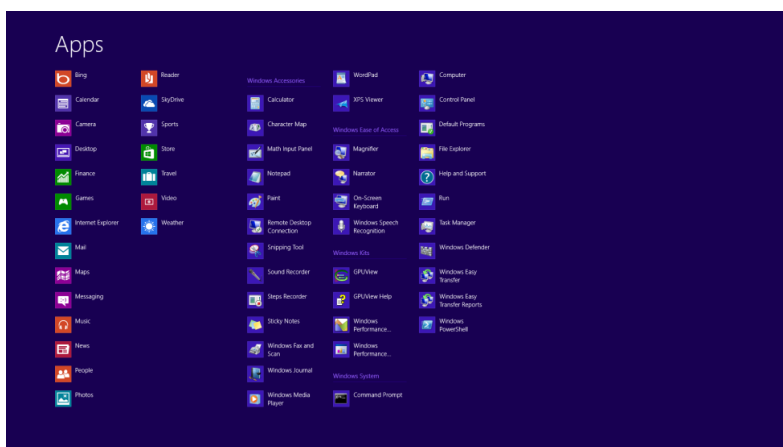
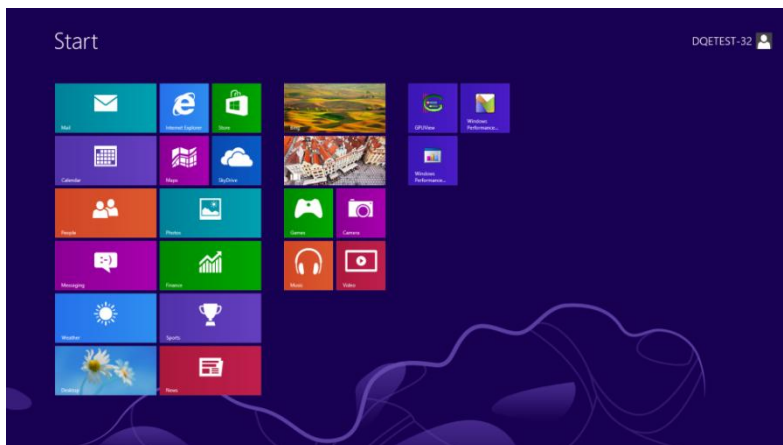


11. Vyberte soubor „**xxx.inf**“ a klepněte na tlačítko „**Open**“ (**Otevřít**). Klepněte na tlačítko „**OK**“.
12. Vyberte model monitoru a klepněte na tlačítko „**Next**“ (**Další**). Soubory budou zkopírovány z disku CD na pevný disk.
13. Zavřete všechna otevřená okna a vyjměte disk CD.
14. Restartujte systém. Systém automaticky vybere maximální obnovovací frekvenci a odpovídající profily korekce barev.

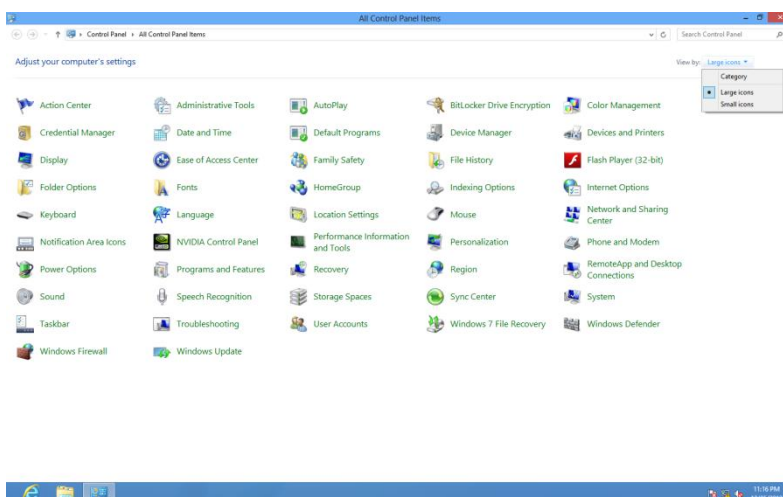


## Windows 8

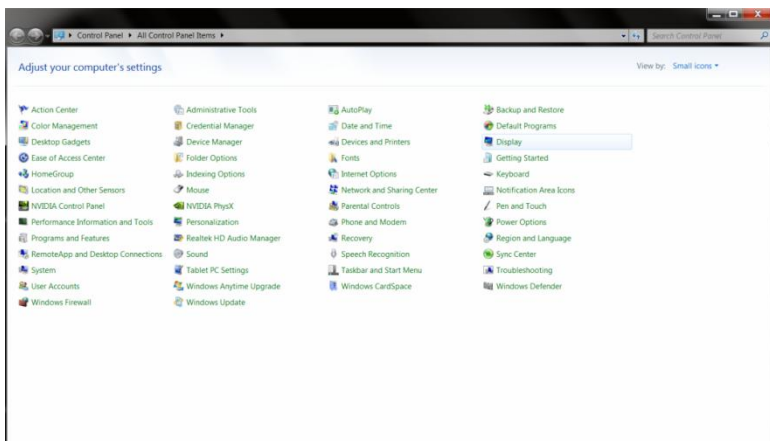
1. Spustíte operační systém Windows® 8
2. Klepněte pravým tlačítkem a klepněte na **Všechny** aplikace v pravém dolním rohu obrazovky.



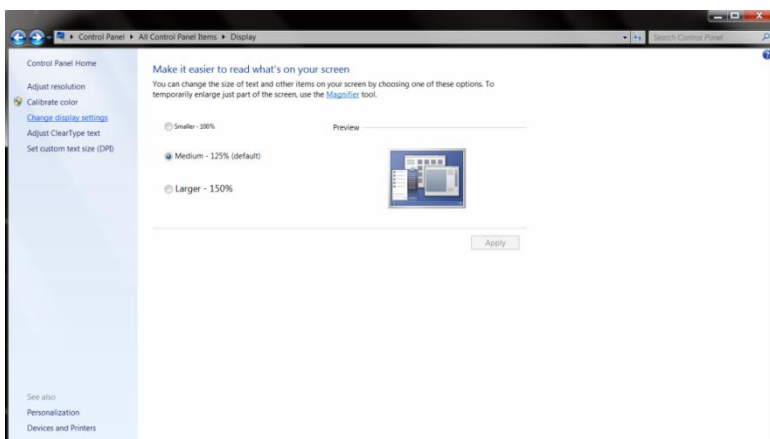
3. Klepněte na tlačítko „Ovládací panely“.
4. Nastavte položku „Zobrazit podle“ na „Velké ikony“ nebo „Malé ikony“.



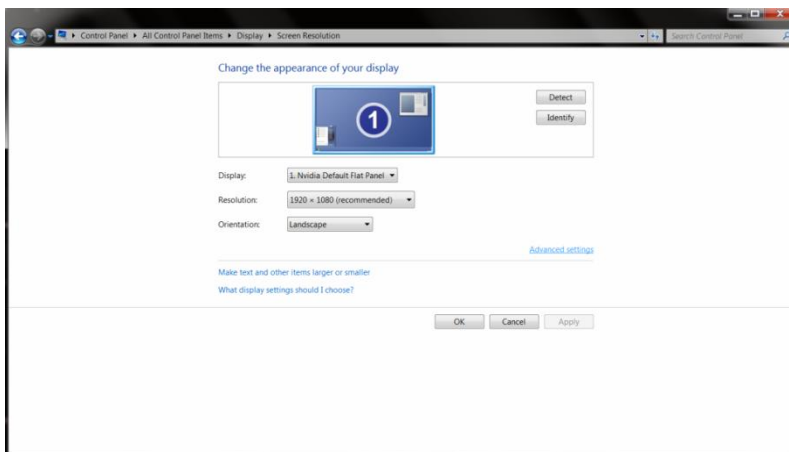
5. Klepněte na ikonu „Zobrazení“.



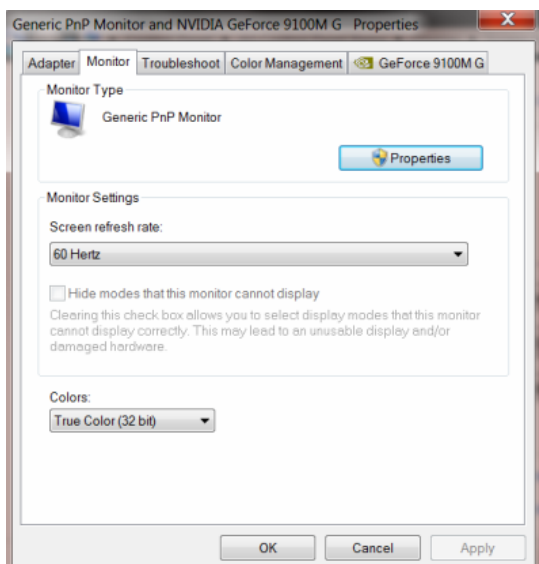
6. Klepněte na tlačítko „Změnit nastavení zobrazení“.



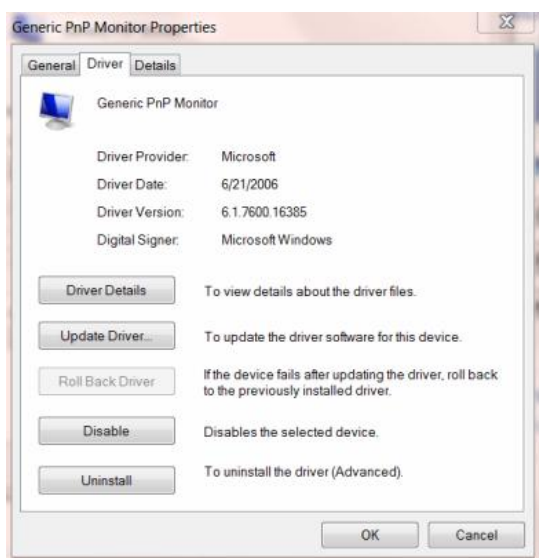
7. Klepněte na tlačítko „Upřesnit nastavení“.



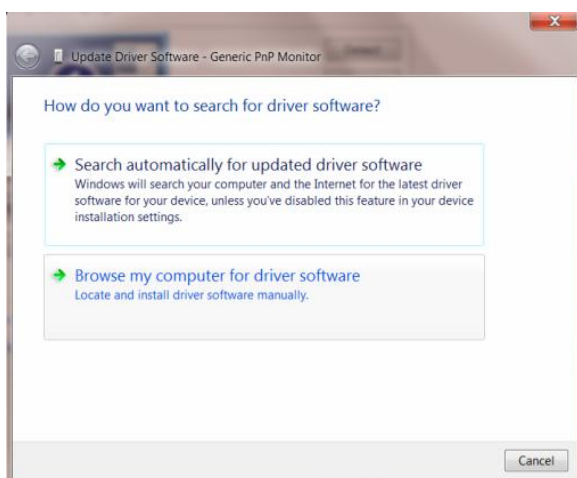
8. Klepněte na kartu „Monitor“ a potom klepněte na tlačítko „Vlastnosti“.



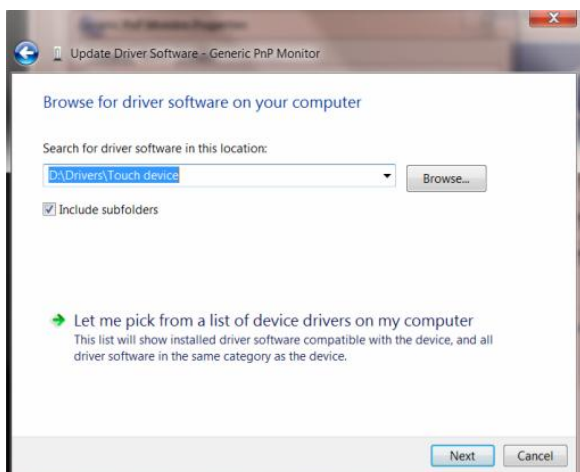
9. Klepněte na kartu „Ovladač“.



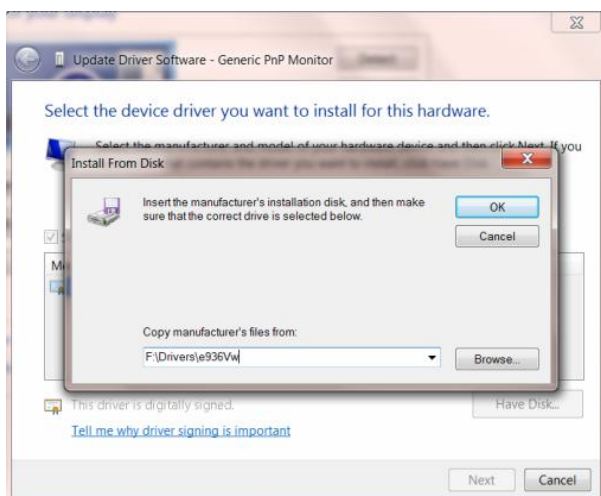
10. Otevřete okno „Aktualizovat softwarový generický PNP ovladač monitoru“ klepnutím na tlačítko „Aktualizovat ovladač...“ a potom klepněte na tlačítko „Vyhledat software ovladače v počítači“.



11. Vyberte možnost „Vybrat ze seznamu ovladačů zařízení v počítači“.



12. Klepněte na tlačítko „Z disku“. Klepněte na tlačítko „Procházet“ a přejděte na následující adresář:  
X:\Driver\název modulu (kde X označuje písmeno jednotky CD-ROM).



13. Vyberte soubor „xxx.inf“ a klepněte na tlačítko „Otevřít“. Klepněte na tlačítko „OK“.
14. Vyberte model vašeho monitoru a klepněte na tlačítko „Další“. Soubory budou zkopírovány z CD na pevný disk.
15. Zavřete všechna otevřená okna a vyjměte disk CD.
16. Restartujte systém. Systém automaticky vybere maximální obnovovací frekvenci a odpovídající profily korekce barev.

## i-Menu



Vítejte v pokynech pro používání softwaru „i-Menu“ společnosti AOC. Software i-Menu usnadňuje úpravy nastavení zobrazení monitoru prostřednictvím nabídek na obrazovce místo tlačítka OSD na monitoru. Software nainstalujete klepnutím zde. Při instalaci postupujte podle pokynů v instalační příručce.



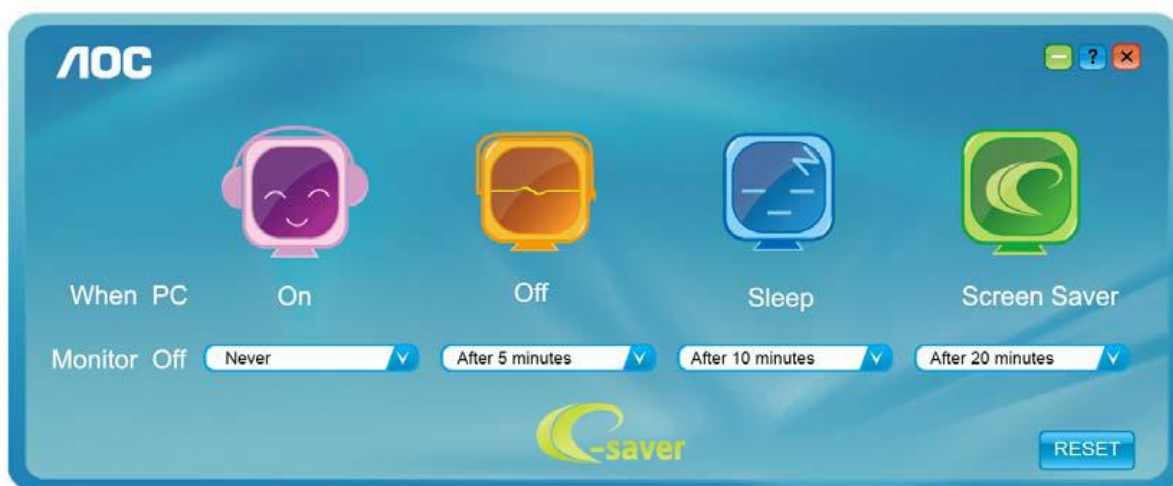
## e-Saver



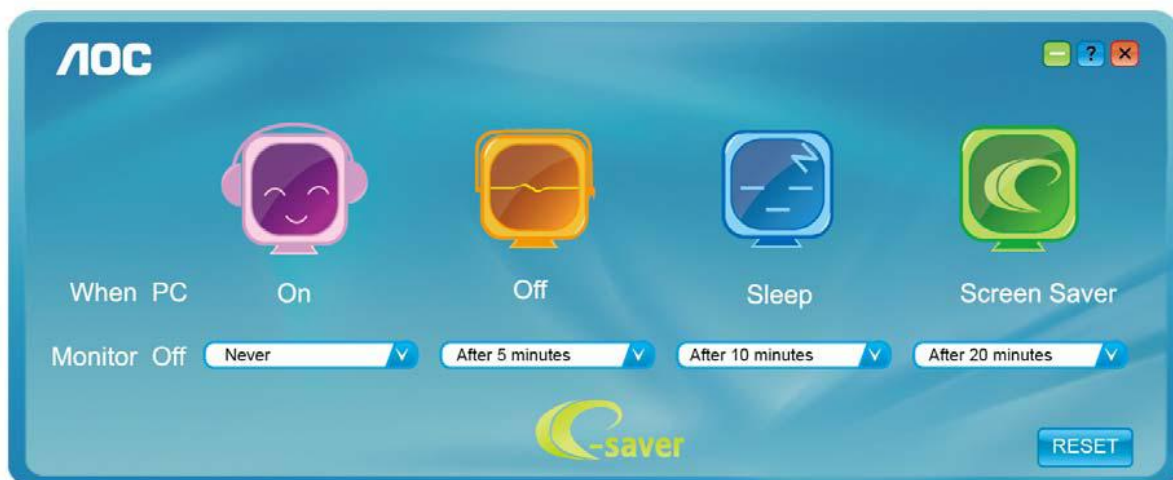
Vítá vás software AOC e-Saver pro správu napájení monitoru! Software AOC e-Saver nabízí inteligentní vypínání monitorů, umožňuje načasovat vypnutí monitoru v libovolném stavu PC (zapnuto, vypnuto, spánek, spořič obrazovky); monitor se vypne ve vámi nastavený čas (viz následující příklady). Instalaci softwaru e-Saver spustíte klepnutím „driver/e-Saver/setup.exe“, dokončete ji podle pokynů průvodce.

Ve všech čtyřech stavech PC si můžete z rozbalovacího seznamu vybrat požadovaný čas (v minutách), po jehož uplynutí se má monitor automaticky vypnout. Ve výše uvedeném příkladu se monitor:

- 1) nikdy nevypne, pokud je zapnuto PC.
- 2) automaticky vypne 5 minut po vypnutí PC.
- 3) automaticky vypne 10 minut po uvedení PC do režimu spánku/připravenosti.
- 4) automaticky vypne 20 minut po zobrazení spořiče obrazovky.



Klepnutím na „RESET“ můžete obnovit výchozí nastavení programu e-Saver, viz níže.



## Screen+



Vítejte v pokynech pro používání softwaru, "Screen+" společnosti AOC. Software Screen+ je nástroj pro rozdělení obrazovky pracovní plochy, který rozděluje pracovní plochu na různá podokna a v každém podokně je zobrazeno jiné okno. Chcete-li přejít na některé okno, stačí jej přetáhnout do odpovídajícího podokna. Podporuje zobrazení na více monitorech pro usnadnění práce. Při instalaci postupujte podle instalačního softwaru.





# Řešení Problémů

| Problém a Otázka  | Možná řešení   |
|---|--|
| <b>Indikátor napájení nesvíí</b>  | Zkontrolujte, zda je vypínač zapnutý a zda je napájecí kabel řádně připojen k elektrické zásuvce a k monitoru.   |
| <b>Žádný obraz na obrazovce</b>   | <ul style="list-style-type: none"> <li>• Je napájecí kabel řádně připojen?<br/>Zkontrolujte připojení napájecího kabelu a zdroj.</li> <li>• Je kabel správně připojen?<br/>(Připojeno pomocí kabelu D-sub)<br/>Zkontrolujte připojení kabelu DB-15.<br/>(Připojeno pomocí kabelu DVI)<br/>Zkontrolujte připojení kabelu DVI.<br/>* Vstup DVI není u některých modelů k dispozici.<br/>(Připojeno pomocí kabelu HDMI)<br/>Zkontrolujte připojení kabelu HDMI.<br/>* Vstup HDMI není u některých modelů k dispozici.</li> <li>• Pokud je zapnuto napájení, restartujte počítač, aby se zobrazila výchozí (přihlašovací) obrazovka.<br/>Pokud se zobrazí výchozí obrazovka (přihlašovací), spusťte počítač v použitelném režimu (bezpečný režim pro systém Windows ME/XP/2000) a potom změňte frekvenci grafické karty.<br/>(Viz Nastavení optimálního rozlišení)<br/>Pokud se výchozí obrazovka (přihlašovací) nezobrazí, kontaktujte servisní středisko nebo prodejce.</li> <li>• Je na obrazovce zobrazena zpráva "Nepodporovaný vstup"?<br/>Tato zpráva se může zobrazit, když signál z grafické karty přesáhne maximální rozlišení a frekvenci, které dokáže monitor správně zpracovat.<br/>Nastavte maximální rozlišení a frekvenci, které dokáže monitor správně zpracovat.</li> <li>• Zkontrolujte, zda jsou nainstalované ovladače monitoru (ovladače pro monitory AOC jsou k dispozici na adrese: <a href="#">zde</a>)</li> </ul> |
| <b>Obraz je rozmazaný a obsahuje vícenásobné zobrazení</b>                    | Nastavte ovládací prvky jasu a kontrastu.<br>Stisknutím bude provedeno automatické nastavení.<br>Zkontrolujte, zda nepoužíváte prodlužovací kabel nebo přepínač.<br>Doporučujeme připojit monitor přímo k výstupnímu konektoru grafické karty na zadní straně.   |
| <b>Obraz bliká, skáče nebo je v obraze patrné vlnivé vzorování</b>            | Přesuňte od monitoru do větší vzdálenosti elektrické spotřebiče, které mohou způsobovat rušení.<br>Používejte maximální obnovovací frekvenci, kterou monitor umožňuje s použitým rozlišením.   |
| <b>Monitor zatuhl v "aktivním pohotovostním režimu"</b>                       | Síťový vypínač počítače musí být v poloze "zapnuto" (ON).<br>Grafická karta (video adaptér) počítače musí být zcela a správně usazená do příslušného slotu na počítači.<br>Zkontrolujte, zda je video kabel monitoru správně připojen k počítači.<br>Prohlédněte video kabel monitoru a zkontrolujte, zda není ohnutý žádný kolík.<br>Proveďte, zda počítač pracuje - stiskněte na klávesnici klávesu CAPS LOCK a sledujte diodu LED CAPS LOCK. Tento indikátor se musí po stisknutí klávesy CAPS LOCK rozsvítit nebo zhasnout.  |
| <b>Chybí některá ze základních barev (ČERVENÁ, ZELENÁ nebo MODRÁ).</b>        | Prohlédněte video kabel monitoru a zkontrolujte, zda není poškozen žádný kolík.<br>Zkontrolujte, zda je video kabel monitoru správně připojen k počítači.  |
| <b>Obraz na obrazovce nemá správnou velikost nebo není správně vystředěn.</b> | Upravte vodorovnou a svislou polohu nebo stiskněte klávesovou zkratku (AUTO).  |
| <b>V obrazu jsou barevné poruchy (bílá barva nevypadá jako bílá)</b>          | Nastavte barvu RGB nebo zvolte požadovanou barevnou teplotu.   |
| <b>Horizontální nebo vertikální rušení na obrazovce.</b>                      | Uživatelé systému Windows 95/98/2000/ME/XP: vypněte počítač. Nastavte položku FREKVENCE a ZAOSTŘENÍ.<br>Stisknutím bude provedeno automatické nastavení.   |



# Techencké údaje

## Obecné techencké údaje

|                         |   |  |                               |  |
|-------------------------|---|--|-------------------------------|--|
| Πίνακας LCD             | Αριθμός Μοντέλου                              | I2476VW / I2476VWM                         |                               |  |
|                         | Σύστημα οδήγησης                              | TFT Color LCD                              |                               |  |
|                         | Μέγεθος προβαλλόμενης εικόνας                 | 59,8 cm διαγώνια                           |                               |  |
|                         | Τόνος εικονοστοιχείου                         | 0, 2715 mm(Οριζ.) x 0, 2715 mm(Καθ.)       |                               |  |
|                         | Βίντεο(I2476VW)                               | R, G, B Αναλογική διασύνδεση & DVI         |                               |  |
|                         | Βίντεο(I2476VWM)                              | R, G, B Αναλογική διασύνδεση & HDMI/MHL    |                               |  |
|                         | Ανεξάρτητος Συγχρ.                            | H/V TTL                                    |                               |  |
|                         | Χρώματα οθόνης                                | 16,7 εκ. χρώματα                           |                               |  |
|                         | Συχνότητα κουκκίδας                           | 148,5 MHz                                  |                               |  |
| Ανάλυση                 | Εύρος οριζόντιας σάρωσης                      | 30 kHz - 83 kHz                            |                               |  |
|                         | Μέγεθος οριζόντιας σάρωσης(Μέγιστο)           | 521,28 mm                                  |                               |  |
|                         | Εύρος κάθετης σάρωσης                         | 50 Hz - 76 Hz                              |                               |  |
|                         | Μέγεθος κάθετης σάρωσης(Μέγιστο)              | 293,22mm                                   |                               |  |
|                         | Βέλτιστη προκαθορισμένη ανάλυση               | 1920 x 1080 (60 Hz)                        |                               |  |
|                         | Τοποθέτηση και άμεση λειτουργία (Plug & Play) | VESA DDC2B/C1                              |                               |  |
|                         | Υποδοχή εισόδου(I2476VW)                      | VGA / DVI                                  |                               |  |
|                         | Υποδοχή εισόδου(I2476VWM)                     | VGA / HDMI/MHL                             |                               |  |
|                         | Σήμα εισόδου βίντεο                           | Αναλογικό: 0,7Vp-p(κανονικό), 75 OHM, TMDS |                               |  |
|                         | Πηγή τροφοδοσίας                              | 100-240V~,50/60Hz, 1.5A                    |                               |  |
|                         | Ενεργειακή κατανάλωση                         | Ενεργή 26 W                                | Αναμονή < 0,5 W               |  |
| Časovač vgr.            | 0~24 hodin                                    |  |                               |  |
| Φυσικά Χαρακτηριστικά   | Τύπος υποδοχής (I2476VW)                      | VGA / DVI                                  |                               |  |
|                         | Τύπος υποδοχής (I2476VWM)                     | VGA / HDMI/MHL                             |                               |  |
|                         | Τύπος καλωδίου σήματος                        | Προσθαιρούμενο                             |                               |  |
|                         | Διαστάσεις & Βάρος                            | Ύψος (με τη βάση)                          | 397,0 mm                      |  |
|                         |   | Πλάτος                                     | 566,0 mm                      |  |
| Βάθος                   |   | 190,0 mm                                   |                               |  |
| Βάρος (μόνο της οθόνης) |   | 3,84 kg                                    |                               |  |
| Περιβαλλοντικά          | Θερμοκρασία                                   | Σε λειτουργία                              | από 0° έως 40 °               |  |
|                         |   | Εκτός λειτουργίας                          | από -25° έως 55°              |  |
|                         | Υγρασία                                       | Σε λειτουργία                              | 10% έως 85% (μη-συμπυκνωμένη) |  |
|                         |   | Εκτός λειτουργίας                          | 5% έως 93% (μη-συμπυκνωμένη)  |  |
|                         | Υψόμετρο                                      | Σε λειτουργία                              | 0~ 5000 μέτρα                 |  |
|                         |   | Εκτός λειτουργίας                          | 0~ 12192 μέτρα                |  |

## Přednastavené zobrazovací režimy

| PODSTAVEC     | ROZLIŠENÍ        | Horizontální frekvence (kHz) | Vertikální frekvence (kHz) |
|---------------|------------------|------------------------------|----------------------------|
| VGA           | 640x480 @60Hz    | 31.469                       | 59.94                      |
|               | 640x480 @72Hz    | 37.861                       | 72.809                     |
|               | 640x480 @75Hz    | 37.5                         | 75                         |
| MAC MODE VGA  | 640 x 480@67Hz   | 35                           | 66.667                     |
| IBM-MODE DOS  | 720x400@70Hz     | 31.469                       | 70.087                     |
| SVGA          | 800x600 @56Hz    | 35.156                       | 56.25                      |
|               | 800x600 @60Hz    | 37.879                       | 60.317                     |
|               | 800x600 @72Hz    | 48.077                       | 72.188                     |
|               | 800x600 @75Hz    | 46.875                       | 75                         |
| MAC MODE SVGA | 832x624@75Hz     | 49.725                       | 74.5                       |
| XGA           | 1024x768 @60Hz   | 48.363                       | 60.004                     |
|               | 1024x768 @70Hz   | 56.476                       | 70.069                     |
|               | 1024x768 @75Hz   | 60.023                       | 75.029                     |
| SXGA          | 1280x1024@60Hz   | 63.981                       | 60.02                      |
|               | 1280x1024@75Hz   | 79.976                       | 75.025                     |
| WXGA          | 1280x720@60Hz    | 45                           | 60                         |
|               | 1280x960@60Hz    | 60                           | 60                         |
| WXGA+         | 1440x900 @60Hz   | 55.935                       | 59.887                     |
| WSXGA+        | 1680x1050 @60Hz  | 65.29                        | 59.954                     |
| FHD           | 1920 x 1080@60Hz | 67.5                         | 60                         |

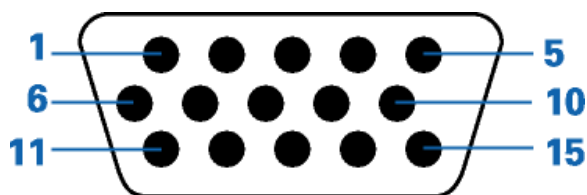
### HDMI timing

| Format | Resolution | Vertical frequency |
|--------|------------|--------------------|
| 480p   | 640x480    | 60Hz               |
| 480p   | 720x480    | 60Hz               |
| 576p   | 720x576    | 50Hz,              |
| 720p   | 1280x720   | 50Hz,60Hz          |
| 1080i  | 1920x1080  | 50Hz,60Hz          |
| 1080p  | 1920x1080  | 50Hz,60Hz          |

### MHL timing

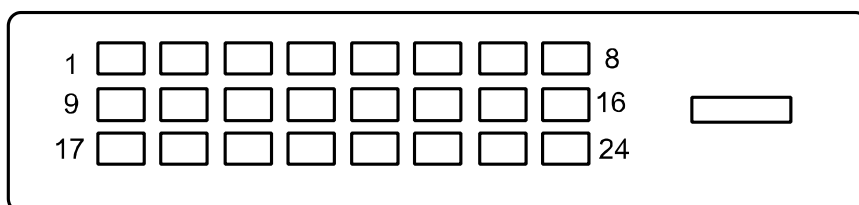
| Format | Resolution | Type | Vertical frequency |
|--------|------------|------|--------------------|
| 480p   | 640x480    | SD   | 60Hz               |
| 480p   | 720x480    | SD   | 60Hz               |
| 576p   | 720x576    | SD   | 50Hz,              |
| 720p   | 1280x720   | HD   | 50Hz,60Hz          |
| 1080i  | 1920x1080  | HD   | 50Hz,60Hz          |
| 1080p  | 1920x1080  | HD   | 30Hz,50Hz,60Hz     |

## Přiřazení hrotů



15kolíková strana signálního kabelu

| Č. kolíku | Název signálu  | Č. kolíku | Název signálu      |
|-----------|----------------|-----------|--------------------|
| 1         | Video-červená  | 9         | +5V                |
| 2         | Video-zelená   | 10        | Uzemnění           |
| 3         | Video-modrá    | 11        | N.C.               |
| 4         | N.C.           | 12        | DDC-Sériová data   |
| 5         | Detekce kabelu | 13        | H-synch.           |
| 6         | GND-R (č.)     | 14        | V-synch.           |
| 7         | GND-G (z.)     | 15        | DDC-Sériové hodiny |
| 8         | GND-B (m.)     |           |                    |



24kolíková strana signálního kabelu

| Č. kolíku | Název signálu         | Č. kolíku | Název signálu         | Č. kolíku | Název signálu         |
|-----------|-----------------------|-----------|-----------------------|-----------|-----------------------|
| 1         | TMDS data 2-          | 9         | TMDS data 1-          | 17        | TMDS data 0-          |
| 2         | TMDS data 2+          | 10        | TMDS data 1+          | 18        | TMDS data 0+          |
| 3         | TMDS data 2/4 stínění | 11        | TMDS data 1/3 stínění | 19        | TMDS data 0/5 stínění |
| 4         | TMDS data 4- / N.C.   | 12        | TMDS data 3- / N.C.   | 20        | TMDS data 5- / N.C.   |
| 5         | TMDS data 4+ / N.C.   | 13        | TMDS data 3+ / N.C.   | 21        | TMDS data 5+ / N.C.   |
| 6         | Takt DDC              | 14        | Napájení +5 V         | 22        | TMDS stínění taktu    |
| 7         | Data DDC              | 15        | Uzemnění (+5 V)       | 23        | Takt+ TMDS            |
| 8         | N.C.                  | 16        | Detekce připojení za  | 24        | Takt- TMDS            |



### 19kolíková strana signálního kabelu

| Č. kolíku | Název signálu       | Č. kolíku | Název signálu                | Č. kolíku | Název signálu              |
|-----------|---------------------|-----------|------------------------------|-----------|----------------------------|
| 1.        | TMDS data 2+        | 9.        | TMDS data 0-                 | 17.       | DDC/CEC uzemnění           |
| 2.        | TMDS data 2 stínění | 10.       | Takt+ TMDS                   | 18.       | Napájení +5 V              |
| 3.        | TMDS data 2-        | 11.       | TMDS stínění taktu           | 19.       | Detekce připojení za chodu |
| 4.        | TMDS data 1+        | 12.       | Takt - TMDS                  |           |                            |
| 5.        | TMDS data 1 stínění | 13.       | CEC                          |           |                            |
| 6.        | TMDS data 1-        | 14.       | Vyhrazeno (N.C. on zařízení) |           |                            |
| 7.        | TMDS data 0+        | 15.       | SCL                          |           |                            |
| 8.        | TMDS data 0 stínění | 16.       | SDA                          |           |                            |

## Plug and Play

### Režim Plug & Play DDC2B

Tento monitor disponuje možnostmi VESA DDC2B v souladu s normou VESA DDC. To umožňuje monitoru, aby informoval systém o své identitě, v závislosti na úrovni použité DDC a komunikoval i s dalšími informacemi týkajícími se svých zobrazovacích schopností.

DDC2B představuje obousměrný datový kanál, založený na protokolu I2C. Zařízení si může vyžádat informace EDID přes kanál DDC2B.

# Směrnice

## Upozomění FCC

### **Prohlášení FCC o rádiovém rušení frekvencí Třídy B VAROVÁNÍ: (PRO MODELY CERTIFIKOVANÉ FCC)**

POZNÁMKA: Toto zařízení bylo otestováno a splňuje limity pro digitální zařízení třídy B v souladu s částí 15 předpisů FCC. Omezení jsou navržena tak, aby zajišťovala přiměřenou ochranu proti nežádoucímu rušení při instalaci v domácnosti. Toto zařízení generuje, používá a může vyzařovat energii rádiových frekvencí a pokud není nainstalováno a používáno v souladu s návodem k obsluze, může způsobovat rušivou interferenci rádiových komunikací. Nicméně neexistuje žádná záruka, že k rušení v konkrétní instalaci nedojde. Pokud k rušení rozhlasového či televizního příjmu, jehož vznik lze jednoznačně určit vypínáním a zapínáním přístroje, skutečně dojde, doporučujeme uživateli, aby se pokusil rušení omezit některým z následujících opatření:

Změňte polohu nebo orientaci přijímové antény.

Zvětšete vzdálenost mezi daným zařízením a přijímačem.

Připojte dané zařízení do zásuvky na jiném obvodu, než do kterého je zapojen přijímač.

Poradte se s prodejcem nebo odborným radiotechnikem.

### **UPOZORNĚNÍ:**

Změny nebo úpravy, které nejsou výslovně schváleny stranou zodpovědnou za soulad, mohou zneplatnit právo uživatele na obsluhu tohoto zařízení.

Aby byly dodrženy limity vyzařování, musejí být používány stíněné kabely rozhraní a napájecí kabel (pokud jsou součástí zapojení).

Výrobce není zodpovědný za jakékoli rušení radiopřijímače nebo televizoru, které je způsobeno neautorizovanou úpravou tohoto zařízení. Tato odpovědnost je výhradně na uživateli, který musí toto rušení odstranit. Tato odpovědnost je výhradně na uživateli, který musí toto rušení odstranit.

## Prohlášení WEEE

Likvidace použitých elektrických a elektronických výrobků pro domácnosti v zemích EU.



Tento symbol na výrobku nebo na jeho balení označuje, že je zakázáno výrobek likvidovat společně s komunálním odpadem. Použitý elektrický nebo elektronický výrobek jste povinni odevzdat na vyhrazeném sběrném místě k další recyklaci. Oddělený sběr a recyklace použitých elektrických a elektronických výrobků pomáhá zachovávat přírodní zdroje a zajišťuje, že bude recyklace provedena takovým způsobem, který nepoškozuje lidské zdraví a životní prostředí. Další informace o nejbližším sběrném místě, na kterém můžete odevzdat použitý elektrický nebo elektronický výrobek, vám poskytne orgán místní samosprávy, nejbližší sběrná služba nebo prodejce, u kterého jste výrobek zakoupili.

## Prohlášení WEEE pro Indii



Tento symbol na výrobku nebo na jeho balení označuje, že je zakázáno výrobek likvidovat společně s komunálním odpadem. Použitý elektrický nebo elektronický výrobek jste povinni odevzdat na vyhrazeném sběrném místě k další recyklaci. Oddělený sběr a recyklace použitých elektrických a elektronických výrobků pomáhá zachovávat přírodní zdroje a zajišťuje, že bude recyklace provedena takovým způsobem, který nepoškozuje lidské zdraví a životní prostředí.

Další informace o nejbližším sběrném místě, na kterém můžete odevzdat použitý elektrický nebo elektronický výrobek v Indii, najdete na následujícím webovém odkazu.

[www.aocindia.com/ewaste.php](http://www.aocindia.com/ewaste.php)

## EPA Energy Star



ENERGY STAR® je registrovaná známka v USA. V roli partnera ENERGY STAR® spoločnosť AOC International (Europe) BV stanovila, že tento výrobek splňuje směrnicu energetické účinnosti ENERGY STAR®

# Služba

## Znění záruky pro Evropu

### OMEZENÁ TŘÍLETÁ ZÁRUKA\*

Barevné monitory AOC prodávané v Evropě

Společnost AOC International (Europe) BV poskytuje záruku, že tento produkt bude bez vady na materiálu nebo provedení po dobu tří (3) let ode dne prvotního zakoupení. Během této doby společnost AOC International (Europe) BV podle vlastního uvážení závadný produkt opraví za použití nových nebo repasovaných dílů nebo jej vymění za nový nebo repasovaný produkt bezplatně vyjma případů\* uvedených níže. Vyměněné závadné produkty přecházejí do vlastnictví společnosti AOC International (Europe) BV.

Pokud je zřejmé, že produkt je závadný, obraťte se na nejbližšího prodejce nebo postupujte podle pokynů uvedených na záruční kartě, která je přiložena k produktu. Náklady na doručení a vrácení po dobu záruky jsou předplacené společností AOC. Nezapomeňte přiložit k výrobku doklad o nákupu s uvedeným datem a doručte certifikovanému nebo autorizovanému servisnímu středisku AOC za následujících podmínek:

- Ujistěte se, že LCD monitor je zabalen v kartónové krabici správné (AOC preferuje původní krabici se chrání monitor dost dobře při přepravě) .
- Na adresním štítku uveďte číslo RMA
- Na krabici uveďte číslo RMA

Společnost AOC International (Europe) B.V. uhradí náklady na zpětné odeslání v rámci jedné ze zemí uvedených v tomto znění záruky. Společnost AOC International (Europe) BV nenese odpovědnost za žádné náklady související s přepravou produktu přes mezinárodní hranice. Patří sem také mezinárodní hranice s EU. Pokud je LCD monitor není k dispozici pro kolekci přijíračů zúčastní , bude vám účtován poplatek za sběr.

#### \* Tato omezená záruka se nevztahuje na žádné ztráty nebo škody způsobené

- Poškození během doručování z důvodu nevhodného zabalení
- Nesprávná instalace nebo údržba v rozporu s pokyny v uživatelské příručce společnosti AOC
- nevhodnou manipulací
- nedbalostí
- z jakékoli příčiny mimo běžné komerční nebo průmyslové použití
- Úpravy o nepovoleného zdroje
- opravou, úpravou nebo instalací doplňků nebo dílů jinou osobou, než odborným pracovníkem autorizovaného servisního střediska AOC
- Nesprávné prostředí , jako je vlhkost, poškození vodou a prášky
- Poškozené násilím , zemětřesení a teroristické útoky
- nadměrným nebo nevhodným vytápěním nebo klimatizováním nebo výpadky, přepětím nebo jinými výkyvy elektrického napájení

Tato omezená záruka se nevztahuje na žádný firmware nebo hardware výrobku, který jste vy nebo jiná strana



upravili nebo změnili; za takové úpravy nebo změny nesete plnou odpovědnost.

**Všechny LCD monitory AOC jsou vyráběny podle ISO 9241-307 třídy 1 normy pixel politiky .**

Po vypršení záruky bude mít nadále přístup ke všem dostupným servisním možnostem, ale ponese náklady na opravu, včetně náhradních dílů, práce, dopravy (případně) a platných daní. Než potvrdíte vaše rozhodnutí o provedení opravy, certifikované nebo autorizované servisní středisko AOC vám poskytne odhad nákladů na opravu.

VŠECHNY VÝSLOVNÉ A PŘEDPOKLÁDANÉ ZÁRUKY NA TENTO PRODUKT (VČETNĚ ZÁRUK PRODEJNOSTI A VHODNOSTI PRO KONKRÉTNÍ ÚČEL) JSOU ČASOVĚ OMEZENÉ NA DOBU TŘÍ (3) LET NA DÍLY A PRÁCI ODE DNE PRVOTNÍHO ZAKOUPENÍ. PO UPLYNUTÍ TÉTO DOBY NEPLATÍ ŽÁDNÉ ZÁRUKY (VÝSLOVNÉ ANI PŘEDPOKLÁDANÉ). ZÁVAZKY SPOLEČNOSTI AOC INTERNATIONAL (EUROPE) BV A VAŠE OPRAVNÉ PROSTŘEDKY UVEDENÉ

V TOMTO ZNĚNÍ ZÁRUKY JSOU JEDINÉ A VÝHRADNÍ. FINANČNÍ ZÁVAZEK SPOLEČNOSTI AOC INTERNATIONAL (EUROPE) BV, AŽ UŽ SE ZAKLÁDÁ NA SMLOUVĚ, NEDOVOLENÉM ČINU, ZÁRUCE, PŘÍSNÉ ODPOVĚDNOSTI NEBO JINÉ TEORII, NEMŮŽE PŘESÁHNOUT CENU KONKRÉTNÍ JEDNOTKY, JEJÍŽ ZÁVADA POŠKOZENÍ JE DŮVODEM REKLAMACE. SPOLEČNOST AOC INTERNATIONAL (EUROPE) BV V ŽÁDNÉM PŘÍPADĚ NENESE ODPOVĚDNOST ZA JAKÉKOLI ZTRÁTY ZISKU, ZTRÁTY POUŽÍVÁNÍ NEBO PROSTOR NEBO VYBAVENÍ NEBO ZA JAKÉKOLI NEPŘÍMÉ, NÁHODNÉ NEBO NÁSLEDNÉ POŠKOZENÍ. NĚKTERÉ STÁTY NEPOVOLUJÍ VÝJIMKY ČI OMEZENÍ NÁHODNÝCH NEBO NÁSLEDNÝCH POŠKOZENÍ, TAKŽE VÝŠE UVEDENÉ OMEZENÍ SE NA VÁS NEMUSÍ VZTAHOVAT. AČKOLI VÁM TATO OMEZENÁ ZÁRUKA POSKYTUJE SPECIFICKÁ ZÁKONNÁ PRÁVA, MŮŽETE MÍT DALŠÍ PRÁVA, KTERÁ SE V JEDNOTLIVÝCH ZEMÍCH LIŠÍ. TATO OMEZENÁ ZÁRUKA JE PLATNÁ POUZE PRO PRODUKTY ZAKOUPENÉ V ČLENSKÝCH ZEMÍCH EVROPSKÉ UNIE.

Informace obsažené v tomto dokumentu podléhají změnám bez předchozího upozornění. For more information, please visit: <http://www.aoc-europe.com>

# Prohlášení o záruce pro Střední Východ a Afriku (MEA)

## A

### Společenství nezávislých států (CIS)

LIMITED jeden až tři roky ZÁRUKA\*

Na monitory AOC LCD prodávané na Středním Východě a v Africe (MEA) a ve Společenství nezávislých států (CIS) poskytuje společnost AOC International (Europe) B.V. záruku, že tento výrobek bude bez závad na materiálu nebo provedení po dobu jednoho (1) až tří (3) let ode dne výroby v závislosti na zemi, ve které byl výrobek zakoupen. Během této doby společnost AOC International (Europe) B.V. nabízí záruční podporu pro případ vrácení autorizovanému servisnímu středisku nebo prodejci AOC a podle vlastního uvážení závadný výrobek opraví za použití nových nebo repasovaných dílů nebo jej vymění za nový nebo repasovaný výrobek bezplatně vyjma případů\* uvedených níže. Podle standardních pravidel bude záruční doba vypočtena z data výroby určeného podle výrobního ID čísla výrobku, ale celková záruční doba bude patnáct (15) až třicet devět (39) měsíců od MFD (data výroby) v závislosti na zemi, ve které by výrobek zakoupen. Za výjimečné budou považovány případy, kdy podle výrobního ID čísla výrobku je výrobek po záruce a podobně; v takových případech bude nutné předložit původní fakturu/doklad o zakoupení.

Pokud je zřejmé, že výrobek je závadný, obraťte se na nejbližšího autorizovaného prodejce AOC nebo postupujte podle záručních pokynů uvedených v informacích o servisu a podpoře na webových stránkách společnosti AOC:

- Egypt: [http://aocmonitorap.com/egypt\\_eng](http://aocmonitorap.com/egypt_eng)
- CIS Centrální Asie: <http://aocmonitorap.com/ciscentral>
- Střední Východ: <http://aocmonitorap.com/middleeast>
- Jižní Afrika: <http://aocmonitorap.com/southafrica>
- Saúdská Arábie: <http://aocmonitorap.com/saudiarabia>

Nezapomeňte přiložit k výrobku doklad o nákupu s uvedeným datem a doručte autorizovanému servisnímu středisku nebo prodejci AOC za následujících podmínek:

- LCD monitor musí být zabalen v odpovídající kartónové krabici (společnost AOC upřednostňuje původní kartónovou krabici, která dostatečně ochrání monitor během přepravy).
- Na adresním štítku uveďte číslo RMA
- Na krabici uveďte číslo RMA

**\* Tato omezená záruka se nevztahuje na žádné ztráty nebo škody způsobené**

- Poškození během doručování z důvodu nevhodného zabalení
- Nesprávná instalace nebo údržba v rozporu s pokyny v uživatelské příručce společnosti AOC
- nevhodnou manipulací
- nedbalostí
- z jakékoli příčiny mimo běžné komerční nebo průmyslové použití
- Úpravy o nepovoleného zdroje

- opravou, úpravou nebo instalací doplňků nebo dílů jinou osobou, než odborným pracovníkem autorizovaného servisního střediska AOC
- Nesprávné prostředí , jako je vlhkost, poškození vodou a prášky
- Poškozené násilím , zemětřesení a teroristické útoky
- nadměrným nebo nevhodným vytápěním nebo klimatizováním nebo výpadky, přepětím nebo jinými výkyvy elektrického napájení

Tato omezená záruka se nevztahuje na žádný firmware nebo hardware výrobku, který jste vy nebo jiná strana upravili nebo změnili; za takové úpravy nebo změny nesete plnou odpovědnost.

Všechny AOC LCD monitory jsou vyráběny v souladu se standardy pro obrazové body ISO 9241-307 třídy 1.

Po vypršení záruky bude mít nadále přístup ke všem dostupným servisním možnostem, ale ponese náklady na opravu, včetně náhradních dílů, práce, dopravy (případně) a platných daní. Než potvrdíte vaše rozhodnutí o provedení opravy, certifikované nebo autorizované servisní středisko nebo prodejce AOC vám poskytne odhad nákladů na opravu.

VŠECHNY VÝSLOVNÉ A PŘEDPOKLÁDANÉ ZÁRUKY NA TENTO VÝROBEK (VČETNĚ ZÁRUK PRODEJNOSTI A VHODNOSTI PRO KONKRÉTNÍ ÚČEL) JSOU ČASOVĚ OMEZENÉ NA DOBU JEDNOHO (1) AŽ TŘÍ (3) LET NA DÍLY A PRÁCI ODE DNE PRVOTNÍHO ZAKOUPENÍ. PO UPLYNUTÍ TÉTO DOBY NEPLATÍ ŽÁDNÉ ZÁRUKY (VÝSLOVNÉ ANI PŘEDPOKLÁDANÉ). ZÁVAZKY SPOLEČNOSTI AOC INTERNATIONAL (EUROPE) B.V. A VAŠE OPRAVNÉ PROSTŘEDKY UVEDENÉ V TOMTO ZNĚNÍ ZÁRUKY JSOU JEDINÉ A VÝHRADNÍ. FINANČNÍ ZÁVAZEK SPOLEČNOSTI AOC INTERNATIONAL (EUROPE) B.V., AŽ UŽ SE ZAKLÁDÁ NA SMLouvĚ, NEDOVOLENÉM ČINU, ZÁRUCE, PŘÍSNÉ ODPOVĚDNOSTI NEBO JINÉ TEORII, NEMŮŽE PŘESÁHNOUT CENU KONKRÉTNÍ JEDNOTKY, JEJÍŽ ZÁVADA POŠKOZENÍ JE DŮVODEM REKLAMACE. SPOLEČNOST AOC INTERNATIONAL (EUROPE) B.V. V ŽÁDNÉM PŘÍPADĚ NENESE ODPOVĚDNOST ZA JAKÉKOLI ZTRÁTY ZISKU, ZTRÁTY POUŽÍVÁNÍ NEBO PROSTOR NEBO VYBAVENÍ NEBO ZA JAKÉKOLI NEPŘÍMÉ, NÁHODNÉ NEBO NÁSLEDNÉ POŠKOZENÍ. NĚKTERÉ STÁTY NEPOVOLUJÍ VÝJIMKY ČI OMEZENÍ NÁHODNÝCH NEBO NÁSLEDNÝCH POŠKOZENÍ, TAKŽE VÝŠE UVEDENÉ OMEZENÍ SE NA VÁS NEMUSÍ VZTAHOVAT. AČKOLI VÁM TATO OMEZENÁ ZÁRUKA POSKYTUJE SPECIFICKÁ ZÁKONNÁ PRÁVA, MŮŽETE MÍT DALŠÍ PRÁVA, KTERÁ SE V JEDNOTLIVÝCH ZEMÍCH LIŠÍ. TATO OMEZENÁ ZÁRUKA JE PLATNÁ POUZE PRO VÝROBKU ZAKOUPENÉ V ČLENSKÝCH ZEMÍCH EVROPSKÉ UNIE.

Informace obsažené v tomto dokumentu podléhají změnám bez předchozího upozornění. For more information, please visit: <http://www.aocmonitorap.com>

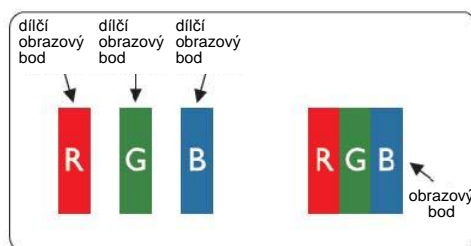
## Zásady společnosti AOC týkající se obrazových bodů ISO 9241-307 třída 1

25. července<sup>th</sup> 2013

Společnost AOC se snaží dodávat produkty nejvyšší kvality. Používá několik nejpokročilejších výrobních postupů výroby v tomto odvětví a prosazuje přísnou kontrolu kvality. Defektům obrazových bodů nebo dílčích obrazových bodů u panelů monitorů TFT, které se používají pro ploché monitory, se nicméně někdy nedá zabránit. Žádný výrobce nemůže zaručit, že všechny panely budou bez defektů obrazových bodů, ale společnost AOC zaručuje, že každý monitor s nepřijatelným počtem defektů bude v rámci záruky opraven nebo vyměněn. Tyto zásady týkající se obrazových bodů popisují jednotlivé druhy defektů obrazových bodů a určují únosnou úroveň chybovosti pro každý druh. Aby bylo možné uplatnit záruční opravu nebo výměnu, musí počet defektních obrazových bodů panelu monitoru TFT přesáhnout tuto úroveň únosnosti.

### Definice obrazových bodů a dílčích obrazových bodů

Pixel, neboli obrazový bod, se skládá ze tří dílčích obrazových bodů v základních barvách červené, zelené a modré. Když všechny dílčí obrazové body určitého obrazového bodu svítí, jeví se tyto tři dílčí obrazové body společně jako jediný bílý obrazový bod. Když jsou všechny tmavé, jeví se tyto tři dílčí obrazové body jako jeden černý pixel.



### Druhy defektů obrazových bodů

- Defekty světlých bodů: na monitoru je zobrazena tmavá plocha, dílčí obrazové body nebo obrazové body vždy svítí nebo jsou „aktivní“
- Defekty tmavých bodů: na monitoru je zobrazena světlá plocha, dílčí obrazové body nebo obrazové body jsou vždy tmavé nebo „neaktivní“

| ISO 9241-307<br>Třída defektu<br>obrazových bodů | Defekt typu 1<br>Světlý obrazový<br>bod | Defekt typu 2<br>Tmavý obrazový<br>bod | Defekt typu 3<br>Světlý dílčí<br>obrazový bod |             | Defekt typu 4<br>Tmavý dílčí<br>obrazový bod |
|--|---|--|---|-------------|--|
| Třída 1  | 1                                       | 1                                      | 2<br>1<br>0                                   | +<br>+<br>+ | 1<br>3<br>5                                  |

AOC International (Europe) B.V.