

LifeStyle balení PastaPassion pro
přípravu domácích těstovin
MUZ5PP1



BOSCH

cz Návod k použití



4 242002 815527

cz	Česky.....3
-----------	--------------------

Pro vaši bezpečnost

Toto příslušenství je navrženo pro kuchyňský robot MUM5. Pozorně si přečtěte návod k použití kuchyňských robotů. Nástavec na těstoviny MUZ5NV1 je vhodný k tvarování plátů těstovin z připraveného těsta. Nástavce na těstoviny MUZ5NV2 a MUZ5NV3 jsou vhodné k vytvoření plochých nudlí z plátů těsta připravených pomocí nástavce na těstoviny MUZ5NV1. Použití za jiným účelem není povoleno.

⚠ Bezpečnostní pokyny pro tento spotřebič

Nebezpečí úrazu

Během práce se spotřebičem nestrkejte prsty mezi tvarovací válce a nevkládejte mezi ně ani jiné předměty. Provozujte příslušenství pouze ve stanovené pracovní pozici. Příslušenství musí být před použitím kompletně složeno. Příslušenství nasazujte a sundávejte jen v klidovém stavu spotřebiče.

Přehled

Návod k použití se vztahuje k rozličným modelům spotřebiče. Každý z modelů lze individuálně zakoupit v obchodech.

Obr. 1

1 MUZ5NV1

Profesionální nástavec na těstovinové pláty (lasagne).

2 MUZ5NV2

Profesionální nástavec na široké nudle.

3 MUZ5NV3

Profesionální nástavec na tenké nudle.

Obr. 2

1 Otočný spínač (pouze u nástavce MUZ5NV1)

2 Nástavec na těstoviny

3 Uzamykací páčka

4 Válce

Obr. 3

Provozní pozice

Provoz



Důležité pokyny

Doporučené referenční hodnoty pro provozní rychlost vašeho spotřebiče se v tomto návodu k použití vztahují ke spotřebičům s otočným spínačem se 7 nastavitelnými pozicemi.

U spotřebičů s otočným spínačem se 4 nastavitelnými pozicemi naleznete tyto hodnoty v závorkách za hodnotami pro otočný spínač se 7 nastavitelnými hodnotami.

- Před prvním použitím vašeho spotřebiče všechny nástavce omyjte, viz „Čištění a údržba“.

Příprava



Nebezpečí úrazu


Během práce se spotřebičem nestrkejte prsty mezi tvarovací válce a nevkládejte mezi ně ani jiné předměty.



Důležité pokyny

Pracovní povrch musí být hladký, rovný a suchý, aby základová jednotka byla ve stabilní pozici.

Obr. 4

- Stisknete uvolňovací tlačítko a posunete otočné rameno do pozice 4. 
- Zakryjte pohon, který zrovna nepoužíváte, příslušným krytem.
- Připojte k pohonu nástavec na těstoviny. Dbejte na polohu nástavce s ohledem na pohon. Je-li třeba, nástavcem jemně pootočte.
- Otočte nástavec na těstoviny proti směru hodinových ručiček a stiskněte uzamykací páčku dolů.
- Zasuňte vidlici síťového přívodu do zásuvky.

- Nastavte otočný spínač na požadovaný stupeň.
MUZ5NV1 ⇒ stupeň 5 (3)
MUZ5NV2 ⇒ stupeň 7 (4)
MUZ5NV3 ⇒ stupeň 5 (3)

Po použití spotřebiče

- Vypněte spotřebič pomocí otočného spínače.
- Odpojte síťovou zástrčku.
- Zdvihněte uzamykací páčku, otočte nástavcem na těstoviny po směru hodinových ručiček a spotřebič vyjměte.

Čištění a údržba

Varování!

Nepoužívejte žádné čisticí prostředky, které obsahují písek. Mohl by se poškodit povrch spotřebiče.

Nástavec na těstoviny nikdy nečistěte pod tekoucí vodou nebo nenamáčejte. Části spotřebiče nelze mýt v myčce nádobí.

- Nástavec na těstoviny očistěte pouze kartáčkem.

Obr. 

Pokyny k použití

Tvarování těstovinových plátů pomocí MUZ5NV1

- Připravte si těsto na těstoviny a vyválejte z něj menší tenké proužky.
- Nastavte otočný spínač do pozice 8 tím, že otočný spínač vytáhnete, otočíte a znovu zavaknete.
- Zapněte kuchyňský robot. Válce se začnou otáčet.
- Vkládejte proužky těsta mezi válce, dokud jejich povrch není zcela hladký.
- Poté postupně posunujte otočný spínač z pozice 8 do požadované tloušťky a vkládejte těsto mezi válce. Doporučujeme vám:

na lasagne:	tloušťka 3-4
na nudle:	tloušťka 1-2

Upozornění:

Jestliže se těsto lepí na válce, nechte je přibližně 15-30 minut proschnout. Poté můžete pokračovat se zpracováním těsta.

- Pro pokračování ve zpracování nebo pro usušení těsta nakrájejte rozválené těsto na kousky o požadované velikosti.

Zpracování pomocí nástavce MUZ5NV2/MUZ5NV3

- Vložte kousky těsta do požadovaného nástavce na těstoviny a rozložte je.
- Okamžitě můžete připravit nudle nebo můžete těsto usušit.

Vaření nudlí

- Naplňte hrncem do ¾ vodou a osolte dle potřeby.
- V případě potřeby přidejte malé množství oleje, čímž zabráníte slepení nudlí. Uveďte vodu do varu.
- Vložte nudle do vařící vody a ponechte vařit přibližně 2-5 minut (v závislosti na typu těsta a stupni vysušení).

Recepty

- Umístěte všechny přísady do mixovací nádoby.
- Míchejte přísady pomocí hnětacího háku asi 4-6 minut na stupeň 3 (2).
- Je-li těsto příliš suché, přilijte vodu. Těsto musí být vytvarované do pevné koule.

Vaječné nudle

400 g pšeničné mouky
200 g vajec (přibližně 5 ks)
55 g vody

Rajčatové nudle

400 g pšeničné mouky
115 g pasírovaných rajčat
100 g vajec (přibližně 2 ks)
35 g vody

Celozrnné nudle

400 g celozrnné mouky
260 g vajec (přibližně 6 ks)

Špenátové nudle

400 g pšeničné mouky
160 g špenátu
90 g vody

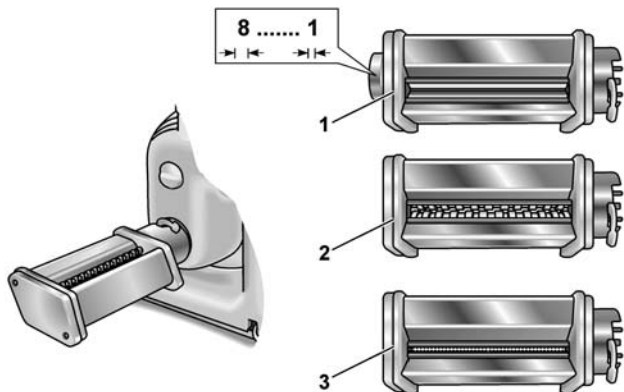
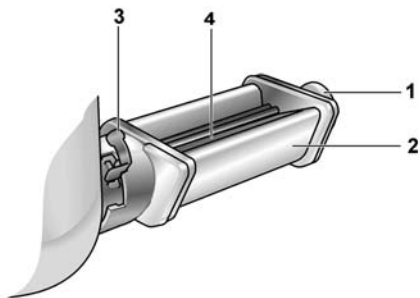
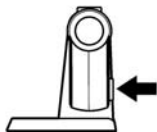
Semolinové nudle

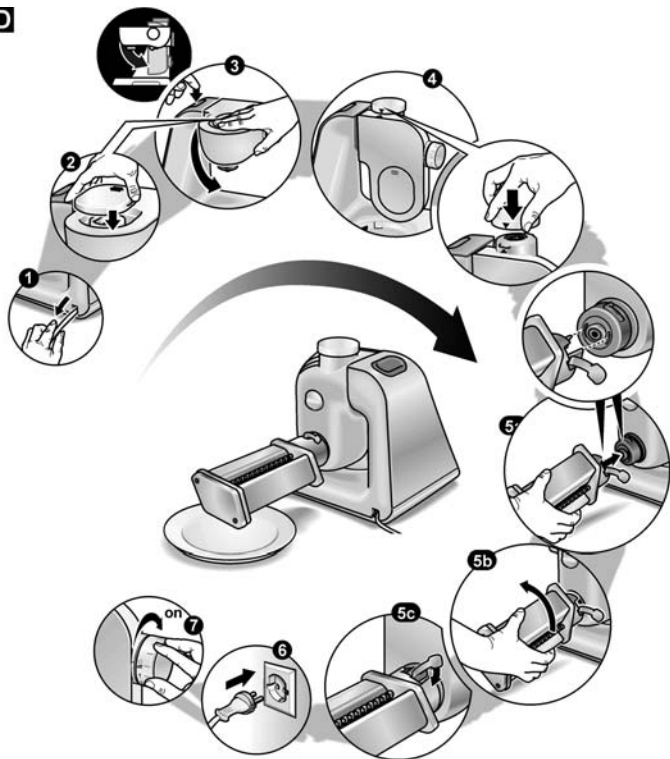
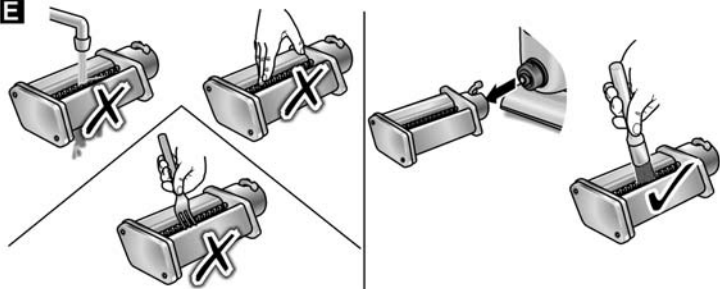
200 g pšeničné mouky
200 g tvrdé semoliny
10 lžic vařící vody
96 g vajec (přibližně 2 ks)

Pohankové nudle

160 g pohanky
240 g pšeničné mouky
114 g vajec (přibližně 2 ks)
6 lžic vařící vody

Změny vyhrazeny.

A**B****C**

D**E**

Záruční podmínky

společnosti BSH domácí spotřebiče s.r.o.

1. Záruka

Na tento výrobek je v souladu § 2113 a násl. zákona č. 89/2012 Sb., občanský zákoník, v platném znění, poskytována **záruka za jakost 24 měsíců** (dále jen „záruka“), která běží zpravidla od odevzdání výrobku zákazníkovi. Pokud byla sjednána delší záruka, řídí se tato speciálními pravidly.

Záruka 24 měsíců je poskytována pouze zákazníkovi spotřebiteli a jen na výrobek **k běžnému užívání v domácnosti**. Zákazníkovi podnikateli nebo jiné právnické osobě je poskytnuta 24 měsíční záruka za předpokladu, že se koupě netýká jeho podnikatelské činnosti (např. prádelna, ubytovací služby, restaurační zařízení apod.), způsob užívání je obdobný užívání v domácnosti a výrobek není prokazatelně přetěžován (kumulativně); v ostatních případech je poskytována záruka v délce 6 měsíců. Společnost BSH domácí spotřebiče s.r.o. si vyhrazuje právo omezit plnění záruky nad rámec 6 měsíců v případě, že bude zjevné, že spotřebič není provozován v souladu s výše uvedenými podmínkami.

2. Pořizovací doklad a záruční list

Základním průkazem práv zákazníka je **pořizovací doklad** (paragon, faktura, leasingová smlouva apod.). Pokud byl při prodeji vydán **záruční list**, je tento součástí výrobku s výrobním číslem uvedeným na přední straně tohoto záručního listu. Nedílnou součástí záručního listu je pořizovací doklad. Zákazník si ve vlastním zájmu pořizovací doklad i záruční list pečlivě uschová.

Bezplatný záruční servis je možno poskytnout jen v případě předložení pořizovacího dokladu nebo v případě prodloužené záruky i vyplněného záručního listu a vystaveného certifikátu, pokud byl vydán. Záruční list vyplňuje prodejce a je v zájmu zákazníka zkontrolovat správnost a úplnost uvedených údajů. Záruční list je platný pouze v originálu, na kopie nebude brán zřetel.

3. Uplatnění záruky

Zákazník má v rámci poskytnuté záruky právo na bezplatné, včasné a řádné odstranění reklamované vady výrobku, a to opravou, popřípadě – není-li to vzhledem k povaze (zn. příčině i projevu) vady neúměrné – právo na výměnu výrobku nebo jeho vadné součásti. Za zákonem stanovených podmínek může být poskytnuta sleva na výrobku anebo může být výrobek vrácen.

Záruční oprava se vztahuje výhradně na vady, které vzniknou průkazně v době platné záruky. Takto vzniklé vady je oprávněn odstranit pouze **autorizovaný servis**. Uplatnit záruku může zákazník u autorizovaného servisu nebo v prodejně, kde byl výrobek zakoupen, a to bez zbytečného odkladu, nejpozději však do konce záruční doby. Zvolí-li zákazník jiný, než nejbližší autorizovaný servis, bude na něm, aby nesl v souvislosti s tím zvýšené náklady.

Autorizovaný servis posoudí oprávněnost reklamace a podle povahy vady výrobku rozhodne o způsobu řešení reklamace.

Seznam autorizovaných servisů je k dispozici na www.bosch-home.com/cz.

Doba, po kterou zákazník nemůže výrobek z důvodu vady používat, se do záruční doby nepočítá. O tuto dobu se záruční doba prodlužuje. Při výměně se **běh záruční doby** neobnovuje. Při opravě nedochází k běhu nové záruční doby týkající se opravené součásti či součástíky.

Po provedení záruční opravy je autorizovaný servis povinen vydat zákazníkovi čitelnou kopii opravního listu. **Opravní list** slouží k prokazování práv zákazníka, proto je ve vlastním zájmu zákazníka před podpisem opravního listu zkontrolovat jeho obsah a kopii opravního listu pečlivě uschová.

Zákazník je povinen poskytnout autorizovanému servisu **součinnost** k ověření existence reklamované vady a k jejímu odstranění (včetně odpovídajícího potřebného vyzkoušení nebo demontáže výrobku).

Při uplatnění reklamace předá zákazník **výrobek čistý** v souladu s hygienickými předpisy nebo obecnými hygienickými zásadami včetně všech jeho součástí a příslušenství, umožňujících takové ověření a odstranění vady. V případě, že výrobek nedodá kompletní a je-li kompletnost výrobku nezbytná k zjištění existence reklamované vady a/nebo k jejímu odstranění, běh lhůty k vyřízení reklamace začíná až dodáním chybějících součástí.

4. Neoprávněnost reklamace

Reklamacie není oprávněná v případech, vznikla-li závada nebo poškození:

- a) prokazatelně nesprávným užíváním výrobku (např. v rozporu s návodem, s pokyny uvedenými na obalu výrobku či v záručním listě, užíváním v rozporu s obecně známými pravidly užívání předmětného výrobku, provozem při nesprávném napájecím napětí, připojování na nedovolené zdroje proudu, užíváním zboží v nevhodných podmínkách – vlhko, prašnost, extrémní tvrdost vody apod.) anebo jiným nesprávným jednáním uživatele (např. neodbornou instalací či zapojením);
- b) prokazatelně nedovolenými zásahy do přístroje (konstrukční nebo jiná úprava, neodborná montáž), živelnou katastrofou nebo mechanickým poškozením výrobku;
- c) nese-li předložený záruční list zjevné známky provedených změn údajů nebo je-li na výrobku odlišné výrobní číslo od toho, jež je uvedeno v záručním listě;
- d) u estetických komponentů, nezajišťujících funkčnost výrobku z důvodu:
 - transportního poškození nebo přemísťováním (poškrábání, promáčknutí, praskliny, rozbitá skla a police apod.)
 - nefunkčních estetických komponentů jako jsou madla, skla, ovládací spínače apod., které jsou důsledkem běžného opotřebení
 - změny barvy plastových komponentů (jedná se o běžný fyzikálně chemický jev po čase používání)
 - vady spotřebních materiálů, u kterých je doba životnosti daná charakterem součástky (žárovky, vodní filtry, vzduchovce, prachové filtry, uhlíkové filtry všeho druhu, akumulátory, baterie, apod.)
 - vady příslušenství a volitelné vybavy, způsobené nevhodnou manipulací nebo nepřiměřeným zacházením

Ze záručních oprav jsou vyloučeny případy běžné údržby nebo čištění, instalace, programování, kontroly parametrů výrobku.

5. Náhradní díly

Záruka na samostatně prodané náhradní díly výrobku je poskytována v délce 6 měsíců, a to za předpokladu jeho odborné instalace.

6. Pozáruční servis

V případě placené pozáruční opravy provedené autorizovaným servisem se poskytuje záruka v délce 24 měsíců.

7. Rozšířená záruka nad rámec zákona

U spotřebičů (pračky, myčky) sériové vybavených systémem Aqua-Stop (patent BSH) je výrobcem poskytnuta záruka na škody způsobené chybou tohoto systému. Na tyto škody je zákazníkovi spotřebiteli poskytnuta náhrada, a to po celou dobu životnosti spotřebiče. Vyloučena je náhrada škody v případě, kdy nebyl spotřebič zapojen do elektrického obvodu pod proudem.

8. Upozornění pro prodejce

Prodejce je povinen vyplnit správně a úplně záruční list v den prodeje výrobku. Při případné předprodejní reklamaci je třeba předložit řádně vyplněný reklamační protokol a pořizovací doklad (fakturu).

9. Ochrana osobních údajů

Osobní údaje zákazníka kupujícího budou použity výhradně k účelům pro zpracování objednávek a k případnému vyřízení záruky v souladu se zák. č. 101/2000 Sb., o ochraně osobních údajů.

10. Prohlášení o hygienické nezávadnosti výrobků

Všechny výrobky distribuované společností BSH domácí spotřebiče s.r.o. a přicházející do styku s potravinami splňují požadavky o hygienické nezávadnosti dle zákona č.258/2000 Sb., vyhlášky 38/2001 Sb. Toto prohlášení se vztahuje na všechny výrobky přicházející do styku s potravinami uvedené v aktuálním ceníku společnosti BSH domácí spotřebiče s.r.o.

Ujištění dovozce o vydání prohlášení o shodě

Vážený zákazníku,

dle § 13, odst.5 zákona č.22/1997 Sb. Vás ujišťujeme, že na všechny výrobky distribuované společností BSH domácí spotřebiče s.r.o. našim obchodním partnerem bylo vydáno prohlášení o shodě ve smyslu zákona č. 22/1997 Sb a nařízení vlády č. 17/2003 Sb., 616/2006 Sb. a 22/2003 Sb. a příslušných nařízení vlády. Toto ujištění dovozce o vydání prohlášení o shodě se vztahuje na všechny výrobky včetně plynových spotřebičů, které jsou obsaženy v aktuálním ceníku firmy BSH domácí spotřebiče s.r.o.

B/S/H/

Kontakt na servis domácích spotřebičů BOSCH

BSH domácí spotřebiče s.r.o.
Radlická 350
158 00 Praha 5

Příjem oprav
Tel.: +420 251 095 546
Email: opravy@bshg.com

Objednávky příslušenství a náhradních dílů
Tel.: +420 251 095 556
Email: dily@bshg.com

Zákaznické poradenství
Tel.: +420 251 095 555
Email: bosch.spotrebice@bshg.com

Aktuální informace o servisu naleznete na internetových stránkách www.bosch-home.com/cz.
Zde máte možnost sjednat opravu pomocí online formuláře.



**LifeStyle balenie PastaPassion
pre prípravu domácich cestovín
MUZ5PP1**



BOSCH

sk Návod na použitie

sk	Slovensky.....	3
----	----------------	---

Pre vašu bezpečnosť

Toto príslušenstvo je navrhnuté pre kuchynský robot MUM5. Pozorne si prečítajte návod na použitie kuchynských robotov. Nadstavec na cestoviny MUZ5NV1 je vhodný na tvarovanie plátov cestovín z pripraveného cesta. Nadstavce na cestoviny MUZ5NV2 a MUZ5NV3 sú vhodné na vytvorenie plochých rezancov z plátov cestovín pripravených pomocou nadstavca na cestoviny MUZ5NV1. Použitie s iným cieľom nie je povolené.

▲ Bezpečnostné pokyny pre tento spotrebič

Nebezpečenstvo úrazu

Počas práce so spotrebičom nestrkajte prsty medzi tvarovacie valce a nevkładajte medzi ne ani iné predmety. Prevádzkujte príslušenstvo iba v stanovenej pracovnej pozícii. Príslušenstvo sa musí pred použitím kompletne zložiť. Príslušenstvo nasadzujte a snímajte len v stave pokoja spotrebiča.

Prehľad

Návod na použitie sa vzťahuje na rozličné modely spotrebiča. Každý z modelov je možné individuálne zakúpiť v obchodoch.

Obr. 1

- MUZ5NV1**
Profesionálny nadstavec na cestovinové pláty (lasagne).
- MUZ5NV2**
Profesionálny nadstavec na široké rezance.
- MUZ5NV3**
Profesionálny nadstavec na tenké rezance.

Obr. 2

- Otočný spínač (iba pri nadstavci MUZ5NV1)**
- Nadstavec na cestoviny**
- Uzamykacia páčka**
- Valce**

Obr. 3

Prevádzková pozícia

Prevádzka



Dôležité pokyny

Odporúčané referenčné hodnoty pre prevádzkovú rýchlosť vášho spotrebiča sa v tomto návode na použitie vzťahujú k spotrebičom s otočným spínačom so 7 nastaviteľnými pozíciami. Pri spotrebičoch s otočným spínačom so 4 nastaviteľnými pozíciami nájdete tieto hodnoty v zátvorkách za hodnotami pre otočný spínač so 7 nastaviteľnými hodnotami.

- Pred prvým použitím svojho spotrebiča všetky nadstavce umyte, pozrite „Čistenie a údržba“.

Príprava



Nebezpečenstvo úrazu


Počas práce so spotrebičom nestrkajte prsty medzi tvarovacie valce a nevkładajte medzi ne ani iné predmety.



Dôležité pokyny

Pracovný povrch musí byť hladký, rovný a suchý, aby základová jednotka bola v stabilnej pozícii.

Obr. 4

- Stlačte uvoľňovacie tlačidlo a posuňte otočné rameno do pozície 4. 
- Zakryte pohon, ktorý práve nepoužívate, príslušným krytom.
- Pripojte k pohonu nadstavec na cestoviny. Dbajte na polohu nástavce vzhľadom na pohon. Ak treba, nastavcom jemne pootočte.
- Otočte nadstavec na cestoviny proti smeru hodinových ručičiek a stlačte uzamykaciu páčku dole.
- Zasuňte vidlicu sieťového prívodu do zásuvky.

- Nastavte otočný spínač na požadovaný stupeň.

MUZ5NV1 ⇒ stupeň 5 (3)

MUZ5NV2 ⇒ stupeň 7 (4)

MUZ5NV3 ⇒ stupeň 5 (3)

Po použití spotřebiča

- Vypnite spotřebič pomocou otočného spínača.
- Odpojte sieťovú zástrčku.
- Zdvihnite uzamykaciu páčku, otočte nadstavcom na cestoviny v smere hodinových ručičiek a spotřebič vyberte.

Čistenie a údržba

Varovanie!

Nepoužívajte žiadne čistiace prostriedky obsahujúce piesok. Môže sa tak poškodiť povrch spotřebiča. Nadstavec na cestoviny nikdy nečistite pod tečúcou vodou alebo nenamáčajte. Časť spotřebiča nie je možné umývať v umývačke riadu.

- Nadstavec na cestoviny očistite iba kefkou.

Pokyny na použitie

Tvarovanie cestovinových plátov pomocou MUZ5NV1

- Pripravte si cesto na cestoviny a vyvalkajte z neho menšie, tenké prúžky.
- Nastavte otočný spínač do pozície 8 tým, že otočný spínač vytiahnete, otočíte a znovu zacvaknete.
- Zapnite kuchynský robot. Valce sa začnú otáčať.
- Vkladajte prúžky cesta medzi valce, kým ich povrch nie je celkom hladký.
- Potom postupne posúvajte otočný spínač z pozície 8 do požadovanej hrúbky a vkladajte cesto medzi valce. Odporúčame vám:

na lasagne: hrúbka 3-4

na rezance: hrúbka 1-2

Upozornenie:

Ak sa cesto lepí na valce, ponechajte ho približne 15 - 30 minút preschnúť.

Potom môžete pokračovať so spracovaním cesta.

- Pre pokračovanie v spracovaní alebo pre usušenie cesta nakrájajte rozvalkané cesto na kúsky s požadovanou veľkosťou.

Spracovanie pomocou nadstavca MUZ5NV2/ MUZ5NV3

- Vložte kúsky cesta do požadovaného nadstavca na cestoviny a rozložte ich.
- Okamžite môžete pripraviť rezance alebo môžete cesto usušiť.

Varenie rezancov

- Naplňte hrniec do $\frac{3}{4}$ vodou a osolte podľa potreby.
- V prípade potreby pridajte malé množstvo oleja, čím zabránite ich zlepeniu. Uvedte vodu do varu.
- Umiestnite rezance do vriacej vody a ponechajte variť približne 2 - 5 minút (v závislosti od typu cesta a stupňa vysušenia).

Recepty

- Umiestnite rezance do vriacej vody do mixovacej nádoby.
- Zmiešajte prísady pomocou hnetacieho háka asi 4 - 6 minút na stupni 3 (2).
- Ak je cesto príliš suché, prilejte vodu. Cesto musí byť vytvarované do pevnej gule.

Vaječné rezance

400 g pšeničnej múky

200 g vaječ (približne 5 ks)

55 g vody

Paradajkové rezance

400 g pšeničnej múky

115 g pasírovaných paradajok

100 g vaječ (približne 2 ks)

35 g vody

Celozrnné rezance

400 g celozrnnéj múky

260 g vaječ (približne 6 ks)

Špenátové rezance

400 g pšeničnej múky

160 g špenátu

90 g vody

Semolinové rezance

200 g pšeničnej múky

200 g tvrdej semoliny

10 lyžíc vriacej vody

96 g vaječ (približne 2 ks)

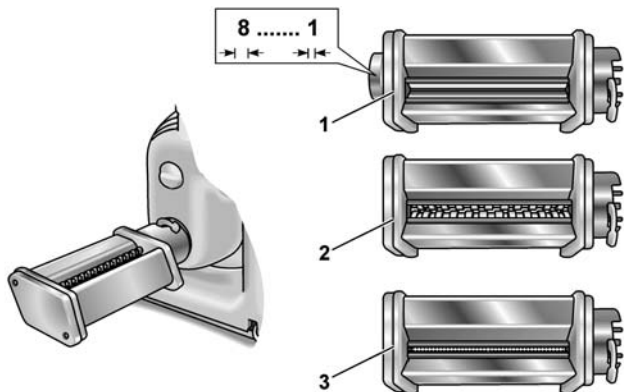
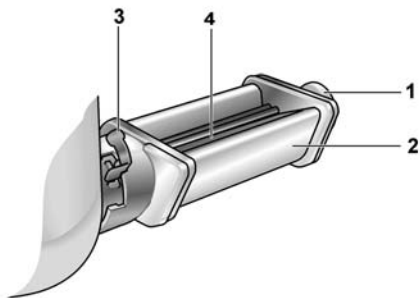
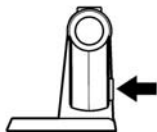
Pohánkové rezance

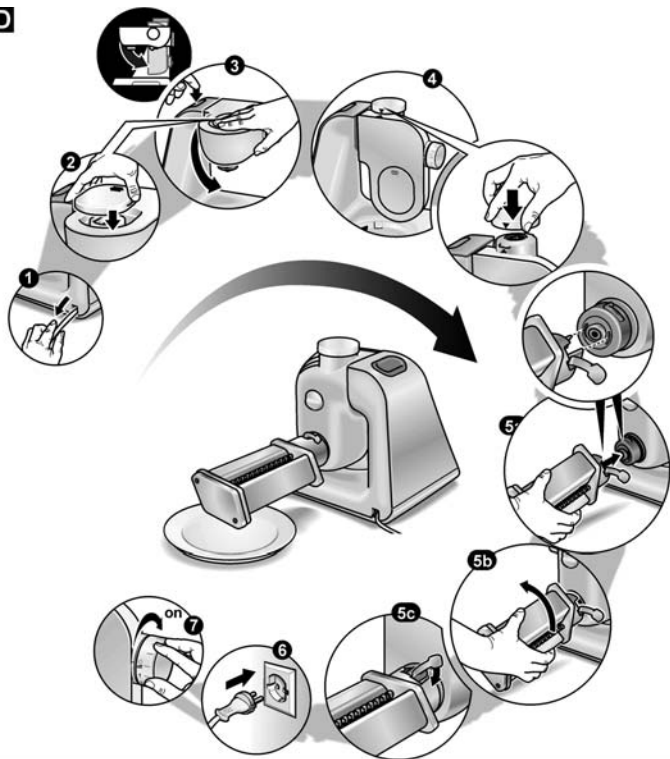
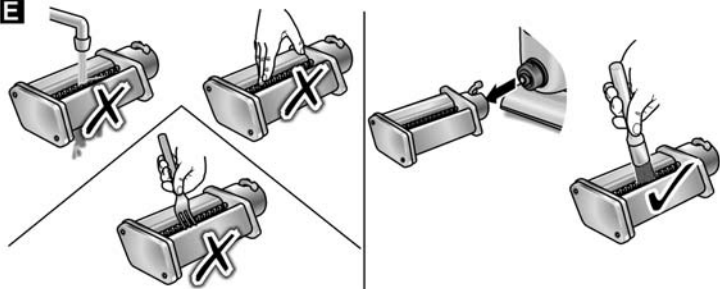
160 g pohánky

240 g pšeničnej múky

114 g vaječ (približne 2 ks)

6 lyžíc vriacej vody

A**B****C**

D**E**

**BOSCH**

Stvorené pre život

Záručný list

firmy BSH domácí spotřebiče s.r.o.

2 rokyzáruka od výrobcu
na všetky spotrebiče

Dovozca: BSH domácí spotřebiče s.r.o.

Radlická 350

158 00 Praha 5

Výrobok:	Produktové číslo: E-Nr.
	Poradové číslo: FD
Dátum predaja, pečiatka, podpis	Dátum montáže, pečiatka, podpis

Predajca je povinný úplne a čitateľne vyplniť všetky požadované údaje v záručnom liste v deň predaja spotrebiča. Neoddeliteľnou súčasťou tohto záručného listu je daňový doklad o predaji výrobku.

Záručný list je dokladom práv spotrebiteľa v zmysle Občianskeho zákonníka. Je súčasťou výrobku s výrobným číslom uvedeným na prednej strane tohto záručného listu, zvlášť v prípadoch dlhších než zákonom daná záručná lehota je záručný list jedným z dokázateľných prostriedkov práv užívateľa. Je v záujme spotrebiteľa, aby si skontroloval správnosť a úplnosť všetkých uvedených údajov, ako i to, či dostal od predajcu záručný list so správnym označením pre uvedený druh výrobku.

Odporúča sa, aby výrobky montoval a uviedol do prevádzky autorizovaný servis, ktorý poskytuje záruku odbornej montáže, predvedenie a preskúšanie výrobku.

Montáž a inštalácia spotrebiča musí byť vykonaná v súlade s vyhláškou ÚBP SR č. 718/2002 Z. z. súvisiacich predpisov a noriem v platnom znení.

Pred montážou výrobku je nutné, aby boli splnené všetky podmienky pre pripojenie na inžinierske siete podľa platných noriem a podľa návodu na použitie.

Zápisy o uskutočnených opravách:

Dátum objed. opravy	Dátum dokončenia	Číslo oprav. listu	Stručný opis poruchy

Upozornenie pre predajcov

Predajca je povinný dať zákazníkovi platný doklad o predaji, kde bude uvedený dátum predaja a označenie spotrebiča, a súčasťou dokladu o kúpe tovaru je správne a úplne vyplnený záručný list v deň predaja výrobku. V prípade predpredajnej reklamácie je potrebné predložiť riadne vyplnený reklamačný protokol.

Záručné podmienky

- na výrobok sa poskytuje záručná lehota **24 mesiacov** odo dňa zakúpenia výrobku kupujúcim
- spotrebiteľ je oprávnený chybu vytknúť do šiestich mesiacov od jej zistenia, najneskôr však do uplynutia záručnej lehoty
- pri reklamácií je podmienkou predložiť platný daňový doklad o kúpe výrobku (napr. pokladničný blok, faktúru a pod.)
- ak je výrobok používaný na iný než výrobcom stanovený účel alebo je výrobok používaný v rámci predmetu obchodnej činnosti, poskytuje sa záručná lehota 6 mesiacov odo dňa zakúpenia, keďže spotrebiče sú určené výhradne na použitie v domácnosti
- za chybu výrobku sa nepovažuje jeho nadmerné opotrebovanie a z toho vyplývajúce absencie niektorých pôvodných vlastností, ktoré boli spôsobené napr. zanedbaním bežnej údržby, čistenia, nadmerným používaním výrobku
- záručná lehota neplatí počas obdobia, keď kupujúci nemôže užívať tovar pre jeho chyby, za ktoré zodpovedá predávajúci
- ak nebude zistená žiadna porucha, na ktorú sa vzťahuje bezplatná záručná oprava, alebo bude zistená porucha nezavinená výrobcom, hradí náklady spojené s vyslaním servisného technika osoba, ktorá uplatnila nárok na túto opravu
- záručné opravy vykonávajú autorizované servisné strediská podľa zoznamu uvedeného v tomto záručnom liste

Právo na bezplatnú opravu výrobku na náklady BSH domáci spotrebiče s.r.o., organizačná zložka Bratislava, zaniká, ak:

- je nečitateľný výrobný štítok alebo na výrobku chýba,
- údaje na doklade o predaji sa líšia od údajov uvedených na výrobnom štítku spotrebiča,
- výrobok bol namontovaný v rozpore s návodom na montáž, prípadne nebol dodržaný súlad s platnými STN alebo s návodom na obsluhu,
- výrobok bol neodborne namontovaný alebo nebol uvedený do prevádzky organizáciou oprávnenou v zmysle vyhlášky ÚBP SR č. 718/2002 Z. z., platí pre plynové spotrebiče a spotrebiče s elektrickým napájaním 400 V, ako i pre spotrebiče dodávané bez elektrického kábla, prípadne bez elektrickej koncovky,
- bola vykonaná konštrukčná zmena alebo zásah do výrobku neoprávnenou osobou,
- porucha na výrobku vznikla použitím neoriginálnych náhradných dielov alebo príslušenstva,
- ide o poškodenie: mechanické, nadmernou záťažou, v dôsledku vodného kameňa, neodborného zapojenia, živelnou pohromou, vonkajšími vplyvmi a pod.

Vyhlásenie o hygienickej neškodnosti výrobku

Všetky výrobky distribuované spoločnosťou BSH domáci spotrebiče s.r.o., organizačná zložka Bratislava, prichádzajúce do styku s potravinami **spĺňajú požiadavky** o hygienickej neškodnosti podľa **európskej normy EC 1935/2004**. Toto vyhlásenie sa vzťahuje na všetky výrobky prichádzajúce do styku s potravinami uvedené v aktuálnom cenníku BSH domáci spotrebiče s.r.o., organizačná zložka Bratislava.

Symbol uvedený na výrobku alebo jeho obale upozorňuje na to, že výrobok po skončení jeho životnosti nepatrí k bežnému domácejmu odpadu, ale ho treba odovzdať do špeciálnej zberne odpadu na recyklovanie elektrických alebo elektronických spotrebičov. Vašou podporou správnej likvidácie pomáhate opäť získať cenné suroviny a chrániť tak životné prostredie. Ďalšie informácie o recyklovaní tohto výrobku získate na miestnom úrade, v zberni odpadu alebo v združení Envidom, ktoré zabezpečuje zber, prepravu, spracovanie, recykláciu a ekologické zneškodňovanie elektroodpadu v zmysle zákona.



Uistenie dovozcu o vydaní vyhlásenia o zhode

Vážený zákazník,

Podľa zákona č. 264/1999 Z. z. Vás uistujeme, že na všetky výrobky distribuované spoločnosťou BSH domáci spotrebiče s. r. o. našim obchodným partnerom, bolo vydané prehlásenie o zhode v zmysle zákona č. 264/1999 Z. z. a príslušných nariadení vlády. Toto uistenie dovozcu o vydaní prehlásenia o zhode sa vzťahuje na všetky výrobky vrátane plynových spotrebičov, ktoré sú obsiahnuté v aktuálnom cenníku firmy BSH domáci spotrebiče s. r. o.

Kontakt na servis domácich spotrebičov BOSCH

Dodávateľ:

BSH domácí spotřebiče s.r.o. – organizačná zložka Bratislava

BSH domácí spotřebiče s.r.o.
Radlická 350
158 00 Praha 5

Prijem opráv:

Tel.: +421 244 450 808
Email: opravy@bshg.com

Objednávky príslušenstva a náhradných dielov:

Tel.: +421 244 452 041
Email: dily@bshg.com

Zákaznícke poradenstvo:

Tel.: +421 244 452 041
Email: bosch.spotrebice@bshg.com

Aktuálne informácie o servise nájdete na internetových stránkach www.bosch-home.com/sk.

Tu máte možnosť si dojednať opravu pomocou online formulára.

