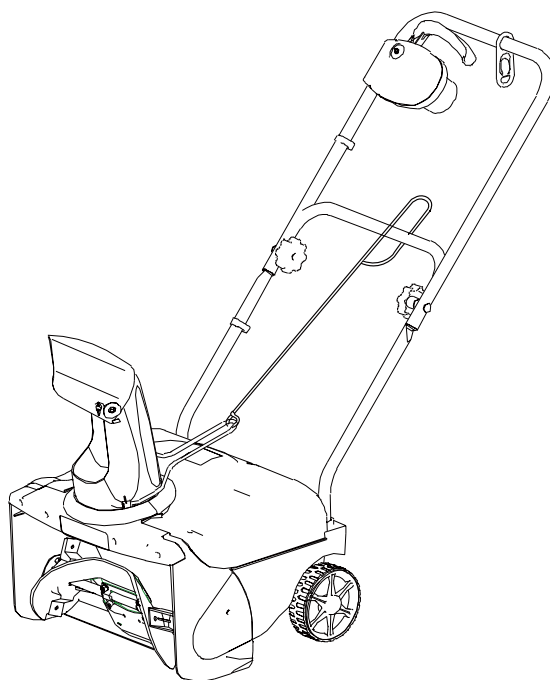


# UŽIVATELSKÁ PŘÍRUČKA

## SNĚHOVÁ FRÉZA

### VeGA L58



Před použitím stroje si pečlivě přečtěte tuto uživatelskou příručku a ponechtejte si ji pro další použití.

Překlad z originálního návodu

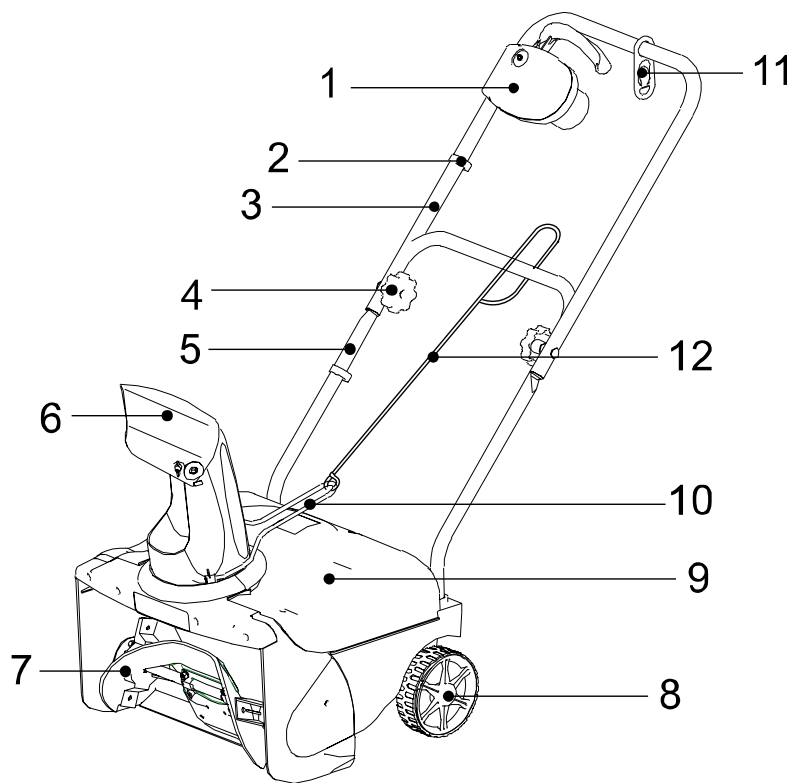
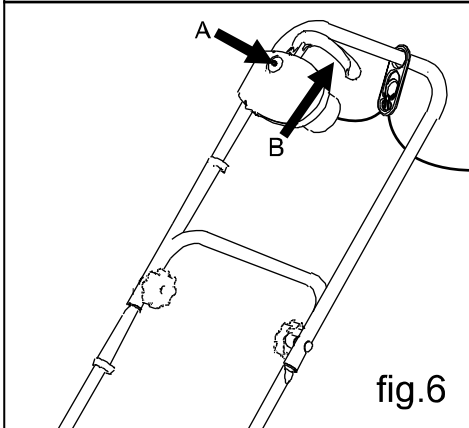
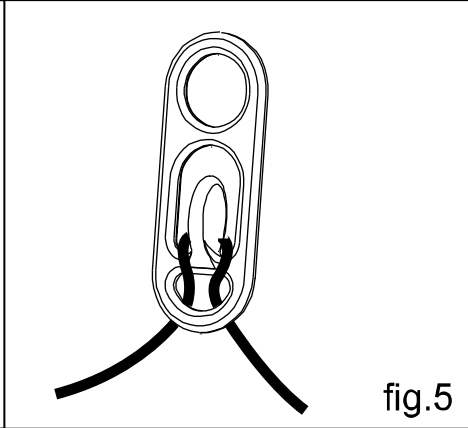
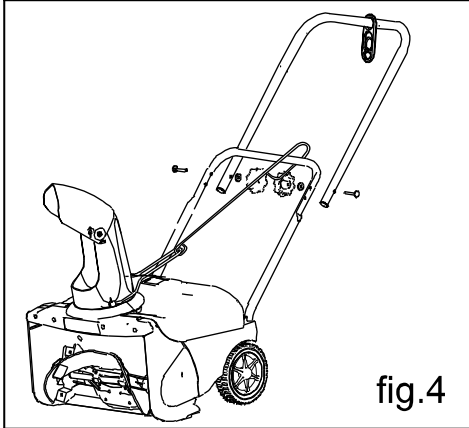
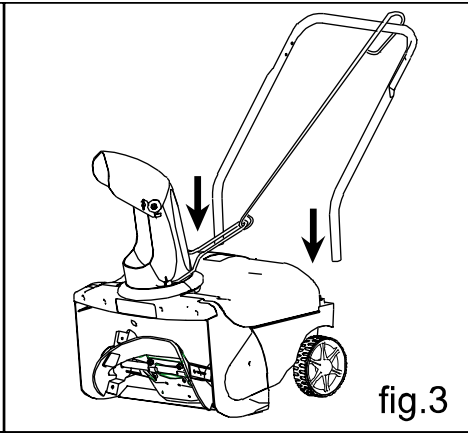
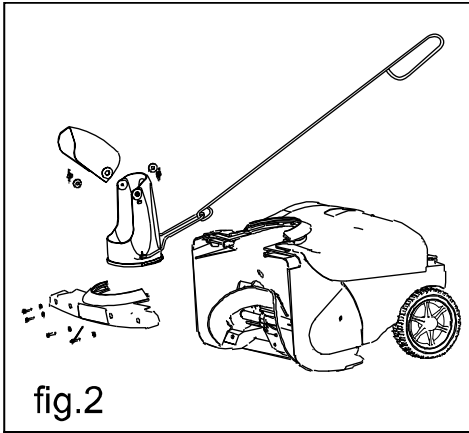


fig.1



Uživatelská příručka

Sněhová fréza

VeGA L58



**POZORNĚ SI PROČTĚTE TUTO PŘÍRUČKU  
USCHOVEJTE PRO DALŠÍ POUŽITÍ**

## Vysvětlení symbolů



Pozorně si přečtete všechny bezpečnostní instrukce a ujistěte se, že jste plně seznámeni s obsluhou stroje



Nepoužívejte sněžný pluh, když jsou blízko Vás lidé, hlavě děti.



Poranění nebo zapletení nohy – rotující šnek

Oddělení prstů nebo ruky – lopatka oběžného kola



Nebezpečí! Vypněte motor před tím, než začnete uvolňovat ucpaný výhozový komínek



Noste ochranu očí a uší



Pozor! Ihned odpojte, jestliže je poškozený napájecí kabel nebo zásuvka



Stupeň ochrany proti vodě: IPX4



Hladina akustického výkonu, naměřená v souladu s 2000/14/EC: VeGA L58 označená s 82dB(A).

## Všeobecné bezpečnostní pokyny

Pozorně si přečtete instrukce k použití a dodržujte bezpečnostní instrukce před, během a po práci se strojem. Stroj udržujte v dobrém stavu. Seznamte se používáním stroje před prvním použitím. Především musíte vědět, jak odpojit stroj v případě nouze. O tento návod se dobře starejte a také o všechny dokumenty k tomuto stroji.

## Bezpečnostní pokyny

1. Tento stroj se používá
  - jako otočný sněhový pluh čištění sněhu z povrchů, chodníků, cest jak u domu tak ve veřejných prostorách
  - v souladu s pokyny k použití v tomto návodu a bezpečnostními pokyny
2. Jakékoli jiné použití je v rozporu s předpisy.
3. Použití stroje v rozporu s předpisy může vést k poškození stroje.
4. Obsluha stroje je zodpovědná za následky způsobené třetím osobám nebo jejich majetku.
5. Před prvním použitím by se měla obsluha stroje seznámit s těmito instrukcemi. Pracujte podle nich a starejte se o ně pro pozdější odvolání nebo pro případ nového majitele stroje.
6. Stroj nesmí být obsluhován lidmi pod vlivem alkoholu, drog nebo léků.
7. Nedovolte lidem, kterým je méně než 16 let, aby stroj obsluhovali (minimální věk pro práci se strojem se může v dané zemi lišit).
8. Dohlédněte na to, aby lidé, hlavně děti, a zvířata byli od stroje v bezpečné vzdálenosti.
9. Nikdy se strojem nepracujte v uzavřených prostorech, vždy pouze venku. Zastřešené cesty nebo cesty s bočními stěnami mohou být frézovány pouze je-li možná bezpečná práce se strojem. Dávejte pozor na okna nebo lidi v blízkosti stroje, je možné rozbití majetku nebo zranění osob.
10. Nikdy nemiřte strojem k lidem.
11. Nikdy nepoužívejte sněžný pluh v blízkosti skla, dopravních prostředků, oken atd. bez správného nastavení úhlu výhozového komínku.
12. Pro práci se strojem nebo jeho údržbu vždy noste rukavice, ochranné brýle a přiléhavé zimní oblečení a pevné silné boty s pevnou podrážkou.
13. Nikdy nepřibližujte části těla nebo oblečení blízko rotujících a pohyblivých částí.
14. Stroj používejte pouze když je dobrý zdroj světla. Stroj a rukojeť držte vždy pevně. Nikdy se strojem neběhejte.
15. Stroj používejte pouze na lehký, sypký sníh (nový sníh) do maximální hloubky cca 20cm.
16. Zmrzlý sníh a led se nesmí odstraňovat tímto strojem.
17. Před uskladněním nechejte motor vychladnout.
18. Stroj používejte pouze v bezvadném stavu, jak byl ustanoven výrobcem a doručen.
19. Používejte pouze originální náhradní díly od výrobce nebo díly od jiného dodavatele schválené výrobcem.
20. Stroj musí být opravován v kvalifikovaném servisu.
21. Nenastavujte nebo neupravujte stroj, pokud je zapnutý (ledaže by nastavení bylo doporučeno výrobcem).
22. Ochranné jiskřiště na rotující části definovaný vodící lištou musí být vždy zajištěno.
23. Zastavte motor, když chcete stroj přenášek přes chodníky, vstupy do zahrádek nebo plochy, které nemají být čištěny. Se strojem pracujte pouze v bezvadném stavu.
24. Prostor, který chcete frézovat vždy zkontrolujte a odstraňte z něj všechny cizí předměty, které by mohly být následně vyhozeny výhozovým komínkem.
25. Možné poškození stroje: Když cizí objekty (např. kameny) narazí do stroje nebo se objeví neobvyklé vibrace, vypněte stroj a zkontrolujte poškození. Před jakýmkoli dalším použitím stroje závadu vždy odstraňte.
26. Se strojem pracujte pouze v bezvadném stavu. Před použitím stroj vizuálně zkontrolujte. Zkontrolujte bezpečnostní prvky, elektrické komponenty, elektrická lanka a šrouby zda jsou utažené. Je-li to potřeba vyměňte poškozené části.

27. V případě extrémních teplotních rozdílů nechejte rotující sněžný pluh aby se nastavil na danou teplotu, než začnete odklízet sních. Jinak při rychlém začátku práce by mohlo vzniknout poškození na hnací hřídeli a jiných komponentech, např. na pryžovém těsnění.
28. Pracujte pomalu a opatrně, obzvlášť při změnách směru. Stroj směřujte proti svahu nebo se svahem, nikdy ne napříč. Dávejte pozor na překážky, nepracujte blízko hornatého terénu. Nikdy stroj nepoužívejte na kopcích se sklonem vyšším než 20%.
29. Sních odklízejte ihned poté, co napadá; potom zledovatí a stěžuje práci.
30. Kde je to možné, sních odklízejte po směru větru.
31. Odklízejte sních tak že odklizené dráhy trochu přečnivají.
32. Toto zařízení není určeno pro použití osobou (včetně dětí) s omezenými fyzickými, smyslovými nebo mentálními vlastnostmi, nebo s žádnými zkušenostmi, jestliže nebyla zvlášť školená pro použití stroje nebo za ní nezodpovídá jiná osoba.)
33. Na děti by mělo být dohlíženo, aby si se strojem nehrály.

## Elektrická bezpečnost

1. Používejte pouze spojovací kabely (max. 50m), které jsou pro venkovní použití např.  
H07RN-F 3x1,5mm<sup>2</sup> do -25°C  
- H07BQ-F 3x1,5mm<sup>2</sup> do -40°C
2. Prodlužovací kabel musí být chráněno proti vodě a vyroben z gumy nebo potažený gumou.
3. Před použitím pokaždé zkontrolujte, jestli prodloužení kabelů nejsou poškozené, polámané nebo spletené. Jestli ano, vypněte stroj a kabely odpojte. Používejte pouze kabely, které jsou v bezvadném stavu.
4. Vypněte motor, odpojte zdroj energie, jestliže
  - stroj nepoužíváte
  - opustíte stroj a ponecháte jej bez dozoru
  - provádíte na stroji nastavení, údržbu nebo opravu
5. Pro Vaši zásuvky na zdroj energie použijte osobní ochranný spínač (= spínač na ochranu poruchy proudu s max. 30mA regulátorem proudu)
6. V případě, že přeríznete kabel při práci, hrozí nebezpečí na životě. Jděte pomalu malými kroky směrem od stroje. Vypojte zdroj energie. Dbejte na to, aby se kabely nedostaly do blízkosti prostoru, kde pracujete.
7. Jestliže je napájecí přívod poškozený, musí být vyměněn výrobcem, jeho servisním střediskem nebo kvalifikovanou osobou, pro případ vyloučení rizik.
8. POROZ!! Během práce tento stroj produkuje elektromagnetické pole. Toto pole může za nějakých okolností rušit aktivní nebo pasivní zdravotní přístroje. Pro snížení rizika vážného nebo fatálního zranění doporučujeme osobám se zdravotními přístroji, aby se poradili s výrobcem zdravotního přístroje před použitím tohoto stroje.
- 9.
10. Když otáčíte stroj, můžete přejet přes kabel a zranit se. Umístěte kabel tak, aby se nedostal do prostoru kde pracujete nebo kde se pohybujete.
  - Při práci se strojem chod'te, nikdy neběhejte
  - Pracujte pouze za dobrých světelných podmínek
  - Pracujte pomalu a opatrně, obzvlášť na nezpevněných cestách, když se se strojem pohybujete dozadu.

## **Instrukce**

1. Pozorně si přečtěte instrukce k použití stroje. Buďte seznámeni s ovládacími prvky a náležitostmi zařízení. Naučte se, jak rychle uvolnit ovládací prvky.
2. Nikdy nedovolte dětem, aby pracovaly se strojem. Nikdy nedovolte dospělým, aby pracovali se strojem bez předchozích instrukcí.
3. Dohlédněte na to, aby se v prostoru, kde pracujete, pohybovaly osoby, hlavně děti a zvířata.
4. Dávejte pozor, abyste neuklouzli nebo nespádly, obzvláště když pracujete se zpětným chodem.

## **Příprava**

1. Pozorně prozkoumejte plochu, kde chcete pracovat a odstraňte z ní rohožky, sánky, prkna, lanka, dráty a veškeré cizí objekty.
2. Uvolněte všechny spojky a zařaďte na neutrál před nastartováním motoru.
3. Se zařízením nepracujte, pokud nenosíte vhodné zimní oblečení. Noste boty s takovou podrážkou, která zabrání uklouznutí na kluzkém povrchu.
4. Používejte uzemněnou zásuvku se třemi dráty pro všechny jednotky pro elektromotory nebo motory s elektrickým startováním.
5. Nastavte výšku sběracího bunkru, abyste vyčistili plochu se štěrkem nebo ztvrdlým kamením.
6. Nikdy neprovádějte jakékoliv nastavení, když běží motor (kromě případů, kde to uvádí výrobce).
7. Nechejte stroj a motor, aby se přizpůsobily venkovním teplotním podmínkám, než začnete pracovat.
8. Práce s tímto strojem může způsobit, že mohou malé kousičky cizích objektů vlétnout do očí. Vždy proto noste ochranu očí, jako jsou ochranné brýle, při práci se strojem nebo při jeho sestavování nebo opravování.

## **Práce**

1. Nedávejte ruce nebo nohy blízko rotujících částí. Nechejte čistý výhozový otvor po celou dobu práce.
2. Věnujte velkou pozornost když pracujete nebo přejíždíte se strojem přes štěrkové cesty nebo chodníky, věnujte pozornost skrytému nebezpečí nebo dopravě.
3. Po nárazu do cizího objektu zastavte motor, sejměte lanko ze zápalné svíčky, prozkoumejte stroj jestli nedošlo k poškození a závadu opravte než začnete znovu se strojem pracovat.
4. Jestliže stroj začne abnormálně vibrovat, zastavte motor a okamžitě se snažte najít příčinu. Vibrace obvykle značí poškození.
5. Zastavte motor vždy když opouštíte stroj, před uvolněním/poháněním bunkru nebo výhozového otvoru a vždy když na stroji provádíte různé opravy, nastavení nebo kontrolu.
6. Při čištění, opravování nebo kontrole se ujistěte, že sběrač/rotor a všechny pohyblivé části jsou zastaveny. Odpojte lanko ze zapalovací svíčky a nechejte jej mimo dosah svíčky, abyste zamezili nežádoucímu nastartování. Odpojte kabel na elektromotorech.
7. Neodstraňujte sníh křížem po kopci. Dejte velký pozor při změně směru na svazích. S frézou nepracujte na příliš strmých svazích.
8. Nikdy se strojem nepracujte bez ochranných pomůcek, štítů nebo jiných bezpečnostních zařízení.



9. Nikdy se strojem nepracujte bez řádného nastavení výhozového komínku v blízkosti skleněných krytů, automobilů, oken, studní atd. Děti a zvířata udržujte v bezpečné vzdálenosti.
10. Nepřehlcujte kapacitu stroje tím, že budete odklízet sníh příliš velkou rychlostí.
11. Nikdy se strojem nepracujte příliš velkou rychlostí na kluzkých površích. Dejte pozor, když se strojem couváte.
12. Nikdy výhozový komínek nemiřte na kolemjdoucí a nedovolte nikomu, aby před strojem stál.
13. Odpojte výkon od sběrače/rotoru, jestliže se stroj přepravuje neb o se nepoužívá.
14. Používejte pouze příslušenství a doplňky schválené výrobcem sněhové frézy (zatížení kola, protiváha, kabely atd.)
15. Nikdy se stroje nepracujte, nejsou-li na to vhodné světelné podmínky. Vždy si dejte pozor na nohy, a madla držte pevně. Jděte, nikdy neběhejte.
16. Nepřevážejte na stroji osoby ani zvířata.
17. Nikdy se stroje nepracujte, nejsou-li na to vhodné světelné podmínky.
18. Proveďte všechna potřebná opatření, když stroj necháváte bez dozoru. Odpojte přívod energie, snižte připojení, zařaďte neutrální, nastavte parkovací brzdou, vypněte motor a vytáhněte klíček.
19. Pozor!!  
Kvůli špatnému stavu elektrických rozvodů se může krátce objevit snížení napětí při startování zařízení. Toto může ovlivnit další zařízení (např. blikání světla). Jestliže zdánlivý odpor rozvodů  $Z_{max} < 0.997 \text{ OHM}$ , podobné problémy nejsou očekávány.

### **Pohled na stroj (fig. 1)**

1. Bezpečnostní spínač
2. Kabelová úchytka
3. Horní část madla
4. Křídlový šroub
5. Spodní část madla
6. Výhozový otvor
7. Rotor
8. Kolo
9. Kryt motoru
10. Táhlo výhozového komínku
11. Držák kabelu
12. Táhlo nastavení výhozového komínku

### **Obsah balení**

- 1x Rotační sněhová fréza včetně bezpečnostního spínače
- 1x Madlo horní část
- 1x Madlo spodní část
- 1x Výhozový komínek včetně táhla nastavení
- 1x Vyklápěcí víko včetně křídlové matice
- 1x Sáček s malými součástkami (kabelová úchytka, křídlové šrouby, držák kabelu)
- 1x Dřevěná tyč
- 1x Šroubovák
- 1x Návod

## Oblasti použití

Produkt, který jste zakoupily je schválený pro toto použití:

- Odklizení sněhu ze soukromých cest, vstupů a parkovišť, pokud nejsou zahrnuty do regulace hlavní dopravy (např. veřejné cesty nebo vjezdy dopravních prostředků.)
- Materiál pro odklizení je pouze čerství sníh. Nesprávné použití s ohledem na ostatní materiál je výslovně zakázáno a nemůže být předmětem stížností nebo požadavků týkajících se osobního poranění nebo poškození.

## Technická data

Model	VeGA L58
Napětí	230 V – 50 Hz
Příkon	1,800 W
Otáčky při volnoběhu	1,700 rpm
Pracovní šířka	400 mm
Úhel natočení výhozového komínku	180°
Rozsah výhozu	1m až max. 4m
Hmotnost	14,5 kg
Hladina akustického výkonu (2000/14/EC)	82 dB(A)
Hladina akustického tlaku	68dB(A)
Vibrace	2,51 m/s <sup>2</sup>

## Montáž a manipulace

Pro transport jsou některé komponenty sněhové frézy baleny samostatně.

Šrouby, křídlové šrouby, držáky kabelu a šroubováky jsou baleny v samostatném plastovém sáčku. Montáž je snadná, pokud budete dodržovat následující instrukce.

### 1. Výhozový otvor

Vyndejte z krabice stroj a všechny komponenty samostatně balené. Vyndejte všechny 4 šrouby na přední desce a odstraňte přední kryt (fig 2). Nyní umístěte výhozový otvor do předního otvoru na desce. Poté dejte zpět přední kryt pomocí 4 šroubů a utáhněte, aby byl výhozový otvor v bezpečné pozici a mohl se otáčet dokola 180°. Nakonec namontujte horní řídicí stříšku pomocí 2 přiložených křídlových matic.

### 2. Součást spodního madla

Provlékněte opačný konec táhla nastavení (vystupující z výhozového otvoru) do součásti spodního madla a poté součást spodního madla nasadte do obou otvorů na desce (fig. 3). Dejte pozor na to, aby obě držící sponky se zacvakly do desky.

### 3. Součást horního madla

Umístěte podporný držák prodlužovacího kabelu na součást horního madla (fig. 4). Ujistěte se, že napínaný povolený kabel se později nebude zamotávat do bezpečnostního spínače, předejde tím tak nechtěné blokaci (fig. 6). Nyní spojte obě půlky madla a připevněte je utáhnutím přiložených křídlových šroubů. Táhlo nastavení umožňuje měnit směr výhozového otvoru.

### 4. Dřevěná tyč

Dřevěná tyč umožňuje jednoduše uvolnit ucpaný výhozový otvor od kusů ledu. Nejprve vypněte frézu a izolujte od zdroje energie až poté můžete začít s uvolňováním stroje.

**Jinak může hrozit nebezpečí amputace a rozdrčení!!**

## **Zapínání a startování**

Umístěte bezpečnostní spínač na součást horního madla do drážky za požití dvou příložených šroubů, jestliže tak nebyl již umístěn ve výrobě (fig. 6). Pro zajištění, aby stroj nečekaně nastartoval, je bezpečnostní spínač vybavený bezpečnostním tlakovým spínačem (fig. 6A). Ten musí být stisknut před tím, než se bude pohybovat páčkou spínače (fig. 6B). Když je páčka spínače uvolněná, bezpečnostní spínač se vrátí do původní pozice a motor se ihned vypne. Ujistěte se, že prodlužovací kabel není v dosahu nože stroje a správně zapojen do spínače (fig 5, 6).

## **Údržba a skladování**

Pro předejití úrazu před každou údržbou:

- vypněte motor
- počkejte, až se všechny pohyblivé části úplně zastaví
- odpojte zdroj energie
- nechejte motor vychladnout (asi 30 min)

Pro předejití úrazu před každým čištěním:

- vypněte motor
- počkejte, až se všechny pohyblivé části úplně zastaví
- odpojte zdroj energie
- nechejte motor vychladnout (asi 30 min)

Stroj neoplachujte hadicí, jinak by se mohly poškodit elektrické komponenty.

Jestliže se stroj nepoužívá déle jak jeden měsíc, např. po skončení sezóny:

- vyčistěte stroj
- ochraňte kovové části před zrezavěním otřením olejovým hadrem nebo nastříkáním olejem.
- Stroj uskladněte na čistém a suchém místě.

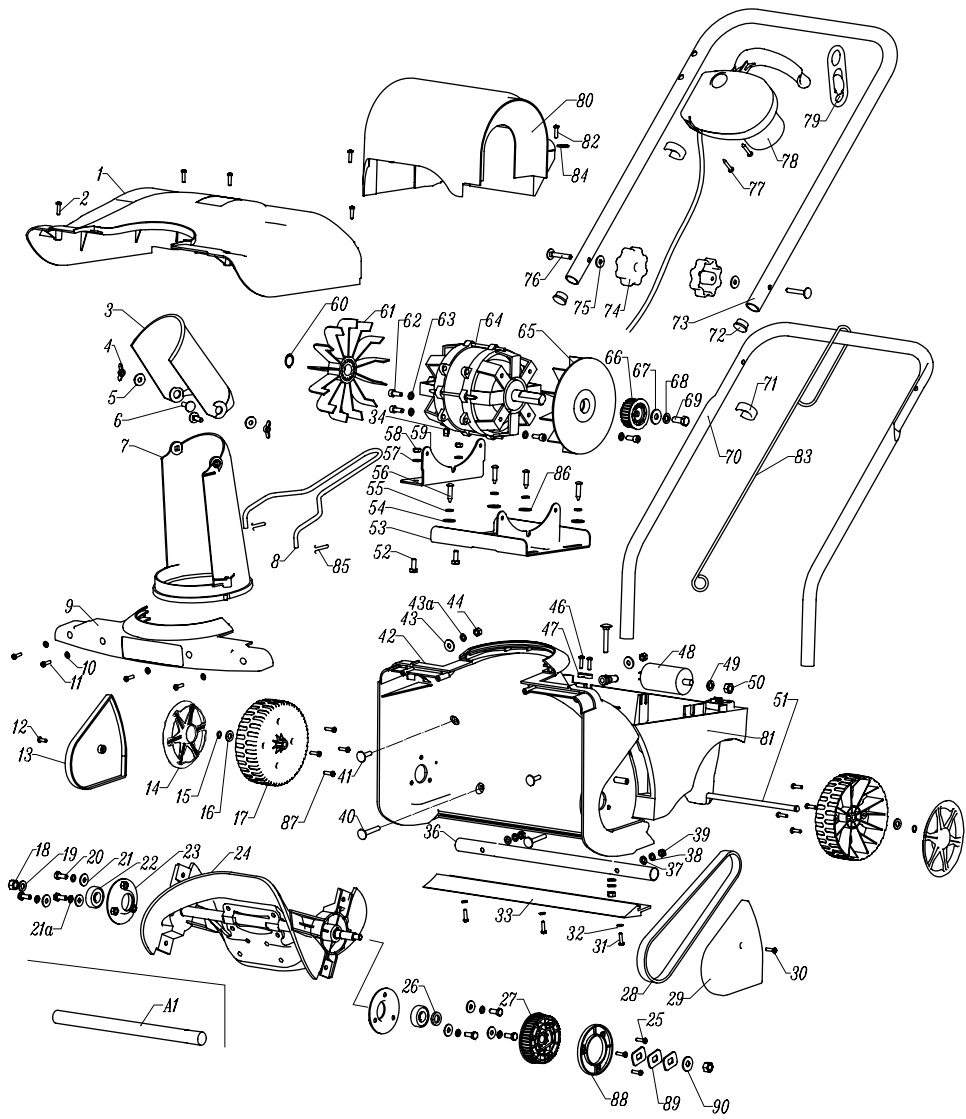
## **Životní prostředí, recyklace a likvidace**

Balení a výrobky by měly být správně zlikvidovány odvezením do zodpovědného likvidačního zařízení. Kartonové balení a elektrické vybavení by mělo být odvezeno do příslušného skladiště nebo by měly být například jednoduše zlikvidovány před výrobcem. S Vaší spoluprací můžeme přispívat k ochraně životního prostředí recyklováním recyklovatelných materiálů. Prosím nevyhazujte tento výrobek do popelnice. Syntetické části jsou označeny pro plastovou recyklaci.



## **Náhradní a opotřebované díly**

Všechny náhradní díly a díly, které podléhají běžnému opotřebení si můžete kdykoli zakoupit na adrese uvedené v záručním listě. Náš servisní tým Vám rád zodpoví všechny vaše dotazy.



## Seznam náhradních dílů

Pozice	Popis	Počet
1	Kryt	1
2	Šroub ST4.2X16-F	4
3	Výhozový otvor (horní)	1
4	Matka M6	2
5	Podložka 6	2
6	Šroub M6X22	2
7	Výhozový otvor (spodní)	1
8	Ovládání výhozového otvoru	1
9	Krycí deska	1
10	Podložka 4	4
11	Šroub ST4.2X16-F	4
12	Šroub ST4.2X12-F	1
13	Pravý kryt	1
14	Kryt náboje kola	2
15	Podložka 8	2
16	Podložka 8	2
17	Kolo 8	2
18	Matka M8	2
19	Podložka 8	1
20	Šroub M6X14	6
21	Podložka 6	6
21a	Těsnění 6	6
22	Kuličkové ložisko 6201	2
23	Těsnění ložiska	2
24	Nůž	1
25	Napínák	3
26	Podložka 12	1
27	Pásové kolo	1
28	Hnací řemen 600-5M15	1
29	Levý kryt	1
30	Šroub ST4.2X16-F	1
31	Šroub ST4.2X16-F	3
32	Podložka 4	3
33	Deska	1
34	Matka M6	4
35		
36	Nosná roura	1
37	Podložka 6	2
38	Těsnění 6	2
39	Matka M6	2
40	Šroub M6X40	2
41	Šroub M6X22	2
42	Bunkr	1
43	Podložka 6	2
43a	Těsnění 6	2

44	Matka M6	2
45		
46	Šroub ST4.2X16-F	2
47	Držák kabelu, horní část	1
48	Kondenzátor	1
49	Těsnění 8	1
50	Matka M8	1
51	Táhlo kola	1
52	Šroub M6X16	2
53	Ložisko motoru	1
54	Podložka 6	3
55	Těsnění 6	4
56	Šroub ST6X25	4
57	Těsnění 6	2
58	Matka M6	2
59	Pomocné ložisko motoru	1
60	Podložka 17	1
61	Horní větrák	1
62	Šroub M6X16	4
63	Těsnění 6	4
64	Motor	1
65	Spodní větrák	1
66	Pásové kolo 1	1
67	Podložka 8	1
68	Těsnění 8	1
69	Šroub M8X20	1
70	Součást spodního madla	1
71	Držák kabelu	2
72	Zásuvka	2
73	Součást horního madla	1
74	Křídlový šroub 6	2
75	Podložka 6	2
76	Šroub M6X40	2
77	Šroub ST4.2X25-F-H	2
78	Spínač	1
79	Držák pro kabel	1
80	Kryt motoru	1
81	Spodní kryt motoru	1
82	Šroub ST4.2X16-F	2
83	Kovové táhlo	1
84	Podložka 4	1
85	Sponka	2
86	Podložka 6	1
87	Šroub ST4.2X16-F	8
88	Přichytka	1
89	Čtvercová matice	3
90	Podložka 8	1

## Prohlášení o shodě EU EC Declaration of Conformity

Prohlašujeme my,

V-GARDEN s.r.o., Palackého 127, Smiřice, 503 03

Že koncepce a konstrukce elektrické sněhové frézy, kterou uvádíme do oběhu, odpovídá příslušným základním požadavkům směrnic EU na bezpečnost a hygienu.

Označení stroje: VeGA L58

Příslušné směrnice EU: EU 2006/42/EC strojích,  
EU 2006/95/EC nízké napětí,  
EU 2004/108/EC kompatibilitě EMC  
EU 2000/14/EG hlučnost  
EU 2002/96/EC VEEE  
EU 2002/95/EC RoHS  
EU 93/68/EWG,

Ve Smiřicích 1.2.2012

Jméno a funkce osoby zmocněné k podpisu: Lukáš MATOUŠ DiS., jednatel společnosti

