

BOSCH

Návod k použití

MUM 8...

Tento spotřebič je určen k použití v domácnosti a nikoli pro komerční účely. Spotřebič se smí používat jen na množství a po dobu, obvyklé při použití v domácnosti. Nepřekračujte předepsané maximální množství. **Návod k použití si pozorně pročtěte a pečlivě jej uschovejte.** Pokud budete spotřebič předávat další osobě, nezapomeňte předat také návod k použití.

Spotřebič nevyžaduje žádnou údržbu. Tento návod k použití popisuje různé modely spotřebiče.

Bezpečnostní pokyny

▲ **Nebezpečí zasažení elektrickým proudem!**

Spotřebič připojíte a uvádějte do provozu jen podle údajů uvedených na typovém štítku. Používejte jej pouze v uzavřených místnostech. Pokud zjistíte, že je elektrický přívod nebo vlastním spotřebič poškozen, spotřebič nezapínejte. Nepouštějte ke spotřebiči děti. Nenechávejte spotřebič běžet bez dozoru. Po každém použití, před čištěním, po opuštění místnosti a v případě poruchy vytáhněte vidlici síťového přívodu ze zásuvky.

Nevedte přívodní kabel přes ostré hrany nebo horké plochy.

Pokud je elektrický přívod tohoto spotřebiče poškozen, smí jej z bezpečnostních důvodů vyměnit jen výrobce nebo jeho servis. Opravy na spotřebiči smí provádět pouze náš servis. Nesahajte do rotujících součástí.

Spotřebič se smí zapnout jen v případě, že nevyužívané pohony jsou zakryty ochrannými kryty pohonů (11, 12, 13). Nepřestavujte otočné rameno za chodu. Počkejte až do úplného zastavení spotřebiče.

Příslušenství měňte jen v klidovém stavu spotřebiče - pozor na to, že pohon po vypnutí ještě nějakou dobu běží.

Kuchyňský robot nikdy nedávejte do vody, ani ho nemýjte pod tekoucí vodou. Používejte spotřebič jen s originálním příslušenstvím.

Při použití příslušenství se řiďte příloženým návodem k použití.

Rozsah dodávky

Obr. 16

MUM81..

Kuchyňský robot s nerezovou míchací mísou; míchací metly, šlehačí metly, hnětačí háky

MUM82..

Kuchyňský robot s automatickým navíjením přívodního kabelu, nerezová míchací mísa; míchací metly, šlehačí metly, hnětačí háky; mixér

Na první pohled obrázek 1.2

Rozložte si zadní stránku s obrázky.

- 1 odjišťovací tlačítko
- 2 pohony pro příslušenství/metly a háky
- 3 otočný přepínač
- 4 víko
- 5 doplňovací otvor s malým víkem
- 6 nerezová míchací mísa
- 7 míchací metly
- 8 šlehačí metly
- 9 hnětačí háky s krycím víčkem
- 10 mixér
- 11 ochranný kryt pohonu metel a háků
- 12 ochranný kryt pohonu
- 13 ochranný kryt pohonu mixéru

Pohony pro příslušenství/náčiní

Pohony **Obr. 2**

- 2a** pohon pro mixér a multimixér
- 2b** pohon pro míchací metly, šlehačí metly, hnětačí háky; skllopený dolů pro mlýnek na maso
- 2c** pohon pro mlýnek na obilí (ocelový), průběžný krouhač a lis na citrusy

Pracovní polohy

▲ **Pozor!**

Kuchyňský robot zapínejte jen v případě, že náčiní/příslušenství jsou podle této tabulky nasazeny na správném pohonu a ve správné poloze a nachazejí se v pracovní poloze.

Spotřebič se smí zapnout jen v případě, že nevyužívané pohony jsou zakryty ochrannými kryty pohonů (11, 12, 13).

Otočné rameno musí být v každé pracovní poloze zajištěné.

Poloha	pohon		
1	2b		
2	2c		
3	2a		
4	2c		
5	2b		
6	2b		

- nasazení/vytažení míchacích a šlehačích metel a hnětačích háků
- přidání velkého množství přísad

Bezpečnostní systémy

Pojistka proti zapnutí

Viz tabulka "Provozní polohy"

Spotřebič lze v poloze 1-4 zapnout jen v případě:

- že je nasazena mísa a je otočená až na doraz nebo

- je nasazen ochranný kryt pohonu náčiní (11).

V **poloze 5** ze spotřebič zapnout jen tehdy, pokud je mlýnek na maso s adaptérem správně připevněn (viz návod k použití mlýnku na maso).

V **poloze 6** nelze spotřebič zapnout pokud je nasazen nějaký díl náčiní.

Pojistka proti dalšímu zapnutí

Při přerušení proudu zůstane spotřebič zapnutý, ale motor se pak znovu nerozběhne.

Pojistka proti přetížení

Pokud se motor za provozu samostatně vypne, znamená to, že je aktivována pojistka proti přetížení. Možné příčiny:

- příliš velké množství přísad
- příliš dlouhá doba provozu

Blíží informace o aktivování bezpečnostního systému najdete v kapitole "Pomoc při poruchách".

Obsluha

⚠ **Pozor!**

Spotřebič zapínejte jen s příslušenstvím/náčiním v pracovní poloze.

Spotřebič se smí zapnout jen v případě, že nevyužívané pohony jsou zakryty ochrannými kryty pohonů (11, 12, 13).

Při nasazování ochranných krytů dbejte na jejich správnou polohu (**Obrázek 2a**). **Nezapínejte prázdný spotřebič.** Spotřebič a náčiní nevystavujte působení žádného tepeleiného zdroje.

- Kuchyňský robot a příslušenství před prvním použitím důkladně umyjte, viz kapitola "Čištění a údržba".

Přípravy

- Postavte kuchyňský robot na hladkou a čistou podložku.

- Vytáhněte přívodní kabel (**obrázek 3**). U spotřebičů s automatickým navležením kabelu:

- Přívodní kabel vytáhněte najednou až na potřebnou délku (maximálně 110 cm) a pomalu jej pusťte; tím se

- přívodní kabel automaticky zajistí.

- Zkrácení pracovní délky kabelu:

Lehce za kabel zatáhněte a nechte jej až na potřebnou délku navinout.

Potom znovu lehce zatáhněte za kabel a pomalu jej pusťte; tím se kabel zajistí.

- Zasuňte vidlici síťového přívodu do zásuvky.

⚠ **Pozor!**

Při zasunování kabel nepřetáčte.

U spotřebičů s automatickým navležením nezasunujte kabel ručně. Když se kabel zasekne, kabel úplně vytáhněte a pak jej znovu nechte navlezt.

Nastavení pracovní polohy Obr. 4

- Stiskněte odjišťovací tlačítko (1) a pohybujte otočným ramenem.

- Pohybujte otočným ramenem tak dlouho, až bude v požadované pracovní poloze a zaklapne.

Nastavení pracovního stupně

Obr. 5

- Otočný přepínač (3) otočte do požadované polohy.

0/off = stop, vypnuto

M = momentové zapnutí

otočný přepínač držíte.

Pohon pracuje na nejvyšší otáčky.

stupně 1-4 = pracovní rychlost

(1 = pomalu, 4 = rychle)

Mezistupně jsou vyznačeny.

Michací metly, šlehačí metly, hnětačí háky

Michací metly (7)

K míchání těsta, např. třeného těsta

Šlehačí metly (8)

Ke šlehání bílků, šlehačky a k míchání lehkých těst, např. piškotového těsta

Hnětačí háky (9)

Ke hnětení těžkého těsta a k zamíchání přísad, které se nesmějí rozdrtit (např. rozinek, kousků čokolády).

Nebezpečí zranění při pohybu metel nebo háků

Za provozu nikdy nesahejte do míchací misky. Pracujte jen s nasazeným víkem (4)!

Náčiní měňte jen v klidovém stavu pohonu - po vypnutí pohon ještě určitou dobu doblhá a zůstane stát v poloze určené k výměně náčiní.

S otočným ramenem manipulujte teprve v klidovém stavu.

Spotřebič se smí zapnout jen v případě, že nevyužívané pohony jsou zakryty ochrannými kryty pohonů (11, 12, 13).

Práce s míchací mísou a náčiním

Obr. 6

- Stiskněte odjišťovací tlačítko (1) a přesuňte otočné rameno do polohy 6.
- Podle toho, jaké přísady zpracováváte, nasadte do pohonu až na doraz míchací metly, šlehačí metly nebo hnětačí háky.

Upozornění:

Krycí víčko hnětačích háků (9) přitlačte po zajištění na pohon (**Obr. 10**).

- Nasadte míchací mísu:

- míchací mísu nasadte sklopenou dopředu a pak ji postavte

- otočte ji proti směru hodinových ručiček až na doraz.

Upozornění:

Vybrání v míchací misce musí zapadnout na vyřarované místo v základním spotřebiči (**Obr. 6a**).

- Vložte do misky přísady připravené na zpracování.

- Stiskněte odjišťovací tlačítko (1) a přesuňte otočné rameno do polohy 1.

- Nasadte víko.

- Nastavte otočný přepínač na požadovaný stupeň.

Naše doporučení:

- míchací metly:

- nejdříve zamíchat na stupni 1, pak na stupni 3 nebo 4

- šlehačí metly:

- stupni 4, zamíchat přísady na stupni 1 - hnětačí háky:

- nejdříve zamíchat na stupni 1, hnětat na stupni 2

Doplňování přísad

- Spotřebič otočným přepínačem vypněte.

- Sundejte víko.

- Stiskněte odjišťovací tlačítko a zvedněte otočné rameno do polohy 6.

- Přidejte přísady nebo

- doplňte přísady doplňovacím otvorem ve víku.

Po práci

- Spotřebič vypněte otočným přepínačem.

- Vytáhněte vidlici síťového přívodu ze zásuvky.

- Sundejte víko.

Tip: Držte odjišťovací tlačítko (1) stisknuté a víko sundejte.

- Stiskněte odjišťovací tlačítko a zvedněte otočné rameno do polohy 6.

- Vytáhněte náčiní z pohonu.

- Sejměte míchací mísu.

- Všechny díly umyjte, viz kapitola "Čištění a údržba".

Důležité upozornění k používání šlehačích metel

Obr. 9

Mají-li se přísady optimálně zpracovávat, měly by se šlehačí metly téměř dotýkat dna misy. U malých množství přísad by se šlehačí metly měly dna dokonce lehce dotýkat. Pokud tomu tak není, přizpůsobte výšku šlehačích metel následujícím způsobem:

- Vytáhněte vidlici síťového přívodu ze zásuvky.
- Stiskněte odjišťovací tlačítko a zvedněte otočné rameno do polohy 6.
- Šlehačí metly zasuněte až na doraz do pohonu.
- Šlehačí metly přidržujte a přiloženým klíčem povolte matku (klíč je upevněn zespođu na podstavci).
- Otáčením šlehačích metel nastavte optimálně jejich výšku:
 - otáčením doleva se zvedají
 - otáčením doprava klesají

- Stiskněte odjišťovací tlačítko (1) a přesuňte otočné rameno do polohy 1. Přezkoušejte výšku šlehačích metel a v případě potřeby ji ještě upravte.
- Když je výška nastavena správně, stiskněte odjišťovací tlačítko (1) a zvedněte otočné rameno do polohy 6.
- Šlehačí metly přidržte a přiloženým klíčem přitáhněte matku.

Mixér

V případě, že mixér není součástí dodávky vašeho spotřebiče, můžete si přisloušensví.

Nebezpečí zranění ostrým nožem/rotujícím pohonem

Nesahajte do nasazeného mixéru!
Mixér sundávejte a nasazujte jen když je pohon v klidovém stavu.
Nikdy nezapínajte prázdny mixér.
Mixér beží jen s nasazeným a zavřeným víklem.

Nebezpečí opaření

Při mixování horkých přísad vystupuje trychtýřem ve víku pára. Do mixéru nalévejte maximálně 0,5 litru horké nebo pěnící tekutiny.

Práce s mixérem

Obr. 7

- Stiskněte odjišťovací tlačítko (1) a přesuňte otočné rameno do polohy 3.
- Sundejte ochranný kryt pohonu mixéru.
- Musejí být nasazeny ochranné kryty pohonu (11 a 12).
- Dbejte na správnou polohu (Obr. 2a)!
- Mixér nasadte (řítte se značkou na spotřebiči a na mixéru) a otáčejte jím proti směru hodinových ručiček až na doraz.
- Dejte do mixéru zvolené přísady.
 - maximální množství tekutých přísad = 1,25 l;
 - maximální množství pěnících nebo horkých tekutin = 0,5 l;
 - optimální množství zpracovávaných pevných přísad = 150 gramů.
- Nasadte víko a ve směru hodinových ručiček jím otočte až na doraz.
- Vystupek na víčku mixéru musí sedět až na doraz v zářezu na držáku mixéru!
- Nastavte otočným přepínačem požadovaný stupeň.

Důležité upozornění

Bez nasazeného ochranného krytu pohonu metel či háku (11) a bez nasazeného a zavřeného víka mixéru se spotřebič nezapne.

Víko mixéru držte pevně při provozu za okraj.

Doplňování přísad

Obr. 8

- Spotřebič otočným přepínačem vypněte.
- Sundejte víko a doplňte přísady nebo
- vyjměte trychtýř na víku mixéru a doplňovacím otvorem postupně doplňujte pevné přísady nebo
- dolévejte trychtýřem tekuté přísady.

Po práci

- Spotřebič vypněte otočným přepínačem.
- Vytáhněte vidlici síťového přívodu ze zásuvky.
- Otočte mixérem ve směru hodinových ručiček a sundejte ho.

Tip: Mixér nejlépe ihned po použití umyjte.

Čištění a údržba

Čištění základního spotřebiče

Nebezpečí úderu elektrických proudem

Základní spotřebič nikdy nenamáčejte do vody ani ho nemýjte pod tekoucí vodou.

Pozor!

Nepoužívejte abrazivní čisticí prostředky.

- Vytáhněte vidlici síťového přívodu ze zásuvky.
- Základní spotřebič a ochranný kryt pohonu ořete vlhkým hadrem.
- V případě potřeby použijte trochu mycího prostředku.
- Poře spotřebič do sucha ořete.

Čištění mlcháci misy a náčiní

Mlcháči misu a náčiní lze mýt v myčce nádobí.

Dávejte pozor, aby se do myčky nedostaly plastové části, protože by se mohly během mytí nenávratně deformovat.

Mytí mixéru

Nebezpečí zranění ostrým nožem

Nedotýkejte se holýma rukama nože mixéru. K mytí používejte kartáček.

Pozor!

Nepoužívejte abrazivní čisticí prostředky. Nemýjte mixér v myčce nádobí. Nenechávejte mixér ležet ve vodě.

- Umyjte mixér nejlépe hned po použití. Zbytky potravin tak nepřischnou a nemůže dojít k poškození plastových součástí (např. éterickými oleji v koření).
- Víko mixéru umyjte v myčce nádobí.
 - Nádobu mixéru umyjte pod tekoucí vodou.

Tip: Do nasazeného mixéru nalijte vodu s trochou mycího prostředku (asi do poloviny).

Mixér na několik sekund zapněte (stupeň M). Mýcí roztok vyjíte a mixér vypláchněte čistou vodou.

Pomoc při poruchách

Nebezpečí zranění

Před odstraňováním poruch vytáhněte vidlici síťového přívodu ze zásuvky.

Otočné rameno musí být v každé pracovní poloze zajištěné.

Jako první krok se pokuste odstranit vzniklý problém na základě poznámek v následující tabulce.

Porucha	Odstranění
Náčín nezůstane sít v poloze výměny metel či háků.	<ul style="list-style-type: none"> Nastavte spotřebič na 0/off a znovu ho zapněte, po několika sekundách vypněte
Spotřebič se nerozběhne / aktivuje se pojistka proti dalšímu zapnutí.	<ul style="list-style-type: none"> Zkontrolujte elektrické napájení. Zkontrolujte vidlici síťového přívodu. Nastavte spotřebič na 0/off a pak zpátky na požadovaný stupeň. Zkontrolujte otočné rameno: Je ve správné poloze? Je zajištěno? Mixér nebo mlhací misu utáhněte až na doraz. Nasadte víko mixéru a utáhněte je až na doraz. Nasadte ochranný kryt na nepoužívané pohony
Mixér se nerozběhne, nebo zůstane za provozu stát, pohon "bručí".	<p>Nůž mixéru je zablokován přísadami.</p> <ul style="list-style-type: none"> Spotřebič vypněte a vytáhněte vidlici síťového přívodu ze zásuvky. Mixér sundajte a překážku odstraňte.

- Mixér znovu nasadte.
- Spotřebič zapněte

Spotřebič se za provozu vypne.

- Spotřebič vypněte a vytáhněte vidlici síťového přívodu ze zásuvky, nechte spotřebič 15 minut vychladnout, aby se deaktivovala pojistka proti přetížení.
- Spotřebič znovu zapněte: Kdyby se motor dlouho nerozbehla, nechte spotřebič delší dobu vychladnout (minimálně 1 hodinu).

Důležitá poznámka

V případě, že se ponouch nepodaří odstranit, obraťte se prosím na servis.

Pokyny k likvidaci

Tento spotřebič je označen podle evropské směrnice 2002/96/EG o elektrických a elektronických vysloužilých spotřebičích (waste electrical and electronic equipment - WEEE). Směrnice stanovuje v rámci EU podniky vrácení a recyklace vysloužilých spotřebičů. Na aktuální pokyny týkající se likvidace se informujte u svého odborného prodejce, nebo na svém obecním úřadě.

Příklady použití

Šlehačka

- 200 g - 1500 g
- Šlehačku zpracujte šlehačnými metlami 1 $\frac{1}{2}$ až 4 minuty na stupni 4 (podle množství a vlastností šlehačky).

Bílky

- 2 až 12 bílků
- Bílky zpracujte šlehačnými metlami 2 až 6 minut na stupni 4.

Pískotové těsto

- Základní recept**
- 3 vejce
- 3 - 4 lžice teplé vody
- 150 g cukru
- 1 balíček vanilkového cukru
- 150 g mouky
- 50 g škrubu
- případně prášek do pečiva
- Přisady (kromě mouky a škrubu) zpracujte šlehačnými metlami asi 4 - 6 minut na stupni 4.
- Otočný přepínač nastavte na stupeň 1 a asi 1 $\frac{1}{2}$ minuty až 1 minutu vmíchejte po lžičkách prosátou mouku a škrob.

Maximální množství: 2 x základní recept

Třené těsto

- Základní recept**
- 3 - 4 vejce
- 200 - 250 g cukru
- špetka soli
- 1 balíček vanilkového cukru nebo kůra z 1 $\frac{1}{2}$ citronu
- 200 - 250 g másla nebo margarínu (pokojová teplota)
- 500 g mouky
- 1 balíček prášku do pečiva
- 150 ml mléka
- Všechny přísady zpracujte mlhacími metlami asi 1 minuty na stupni 1, potom asi 3 - 4 minuty na stupni 4.

Maximální množství: 2 1 $\frac{1}{2}$ x základní recept

Křehké těsto

- Základní recept**
- 125 g másla (pokojová teplota)
- 100 - 125 g cukru

1 vejce
špetka soli
trochu citronové kůry nebo vanilkového cukru

250 g mouky
případně prášek do pečiva

- Všechny přísady zpracujte mlhacími metlami asi 1 $\frac{1}{2}$ minuty na stupni 1, potom asi 2 - 3 minuty na stupni 3.

Od 500 g mouky:
Přisady zpracujte hnětačnými háky asi 1 $\frac{1}{2}$ minuty na stupni 1, potom asi 3 - 4 minuty na stupni 2.

Maximální množství: 4 x základní recept

Kynuté těsto

- Základní recept**
 - 500 g mouky
 - 1 vejce
 - 80 g tuku (pokojová teplota)
 - 200 - 250 ml vlažného mléka
 - 25 g čerstvého droždí, nebo 1 balíček sušeného droždí
 - kůra z 1 $\frac{1}{2}$ citronu
 - špetka soli
 - Všechny přísady zpracujte hnětačnými háky asi 1 $\frac{1}{2}$ minuty na stupni 1, potom asi 3 - 6 minut na stupni 2.
- Maximální množství:** 3 x základní recept

Nudlové těsto

- Základní recept**
 - 500 g mouky
 - 250 g vajec (asi 5 vajec)
 - podle potřeby 2 - 3 lžice (20 - 30 g) studené vody
 - Všechny přísady zpracujte asi 3 až 5 minut na stupni 2 na těsto.
- Maximální množství:** 1,5 x základní recept

Medová pomazánka na chléb

- 200 g másla (z chladničky)
- 800 g medu (pokojové teploty)
- Máslo rozkrájejte na kousky a dejte do mixéru.
- Přidejte med a 15 sekund na stupni 4 mixujte.

Příslušenství/zvláštní příslušenství

Další zvláštní příslušenství lze také jednotlivě dokupovat. Příslušenství lze použít ke spotřebičům MUM81 a MUM82.

Obr. 11

Průběžný krouhač se 3 kotouči; navíc lze dostat hrubé struhadlo, jemné struhadlo, kotouč na hranolky, kotouč na asijskou zeleninu (krájení na proužky), kotouč na bramboráky.

Obr. 12

Mlýnek na maso (K upevnění na spotřebiči je nutný adaptér); navíc lze dostat nástavec na lisování ovoce (a), nástavec na strouhání (b) a nástavec na výrobu síťkaného pečiva (c); děrované kotouče \varnothing 3 a 6 mm; nástavec na výrobu uzenin.

Obr. 13

Lis na citrusy

Obr. 14

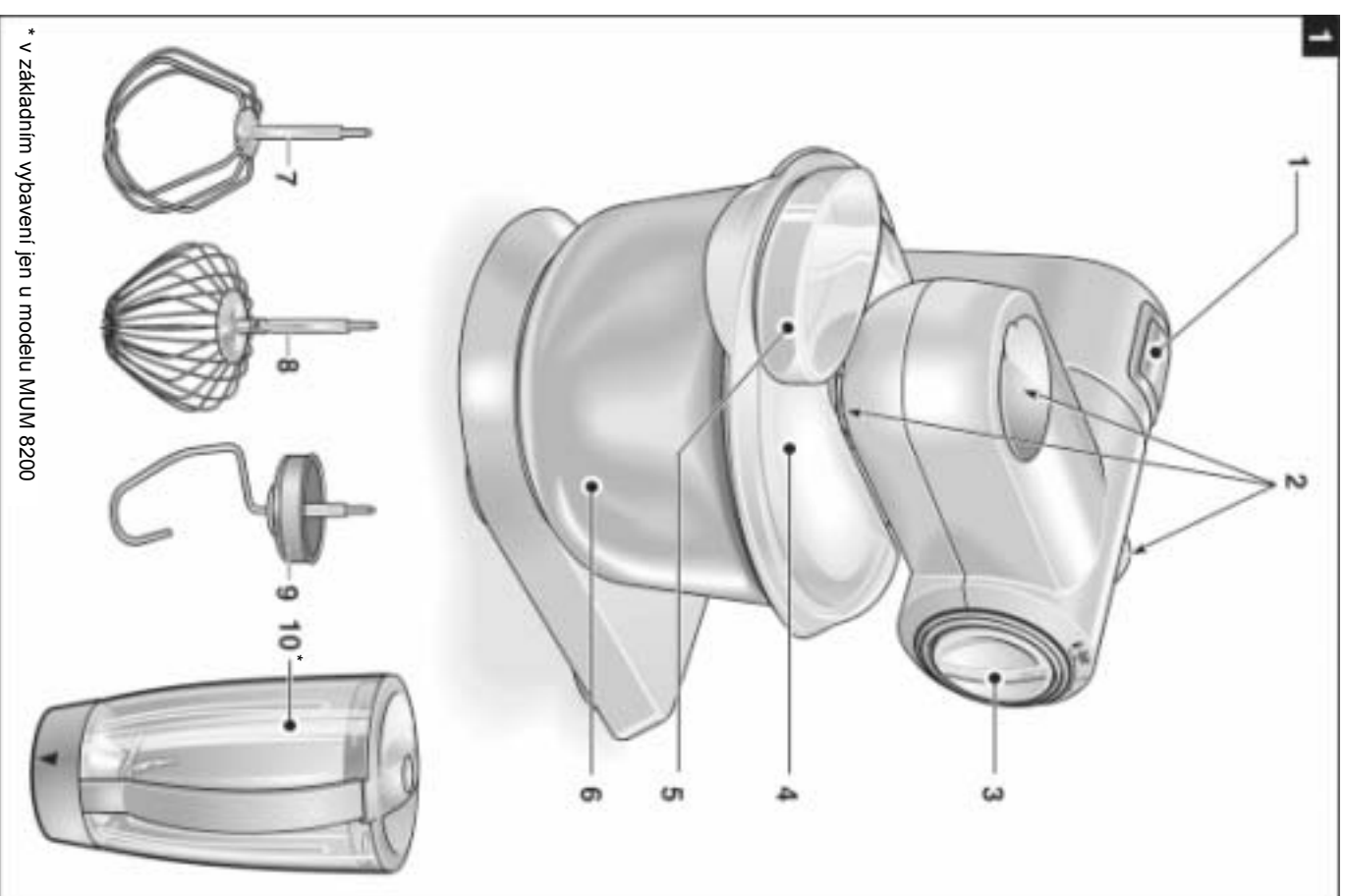
Mlýnek na obilí s kovovým mlecím zařízením

Obr. 15

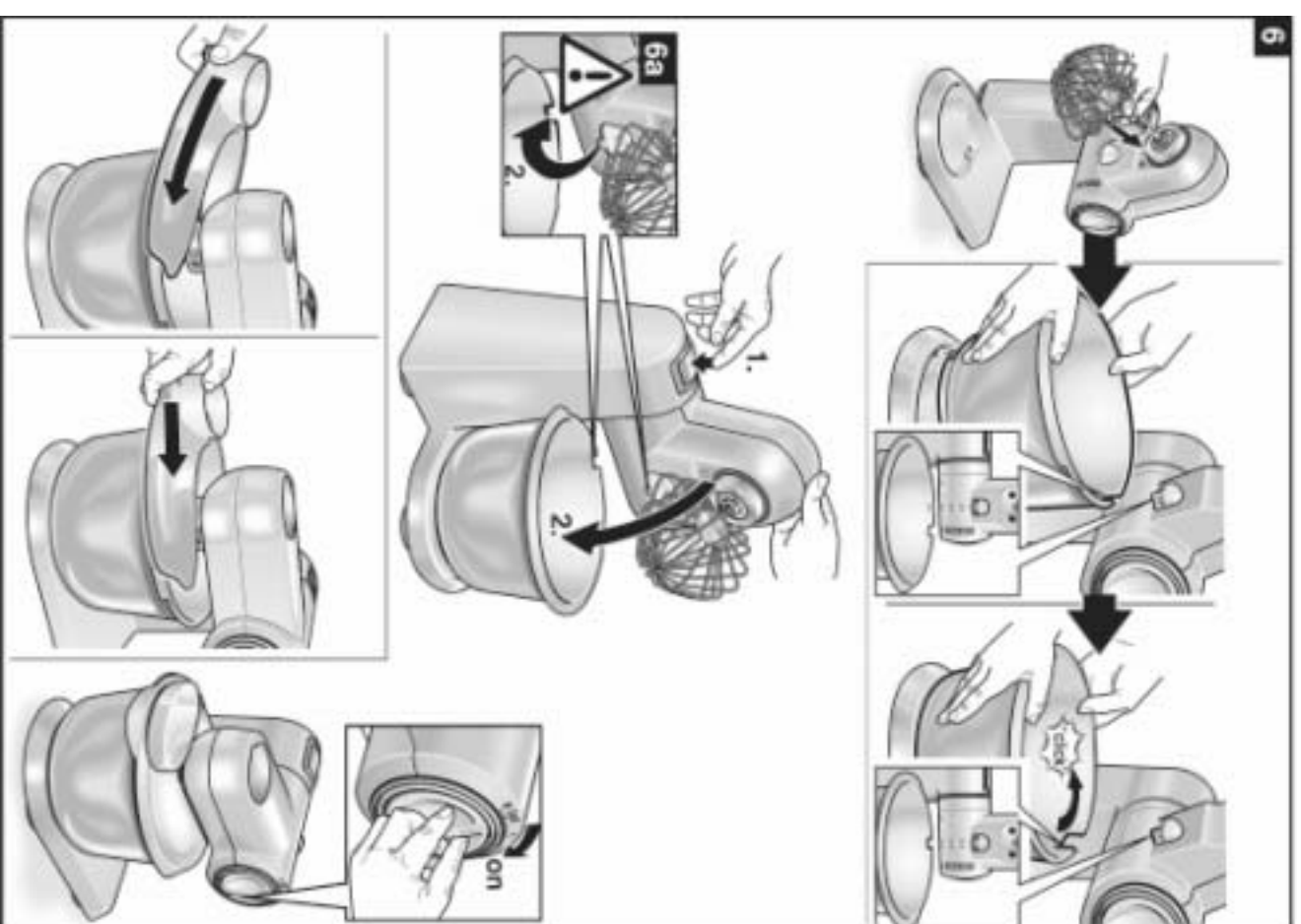
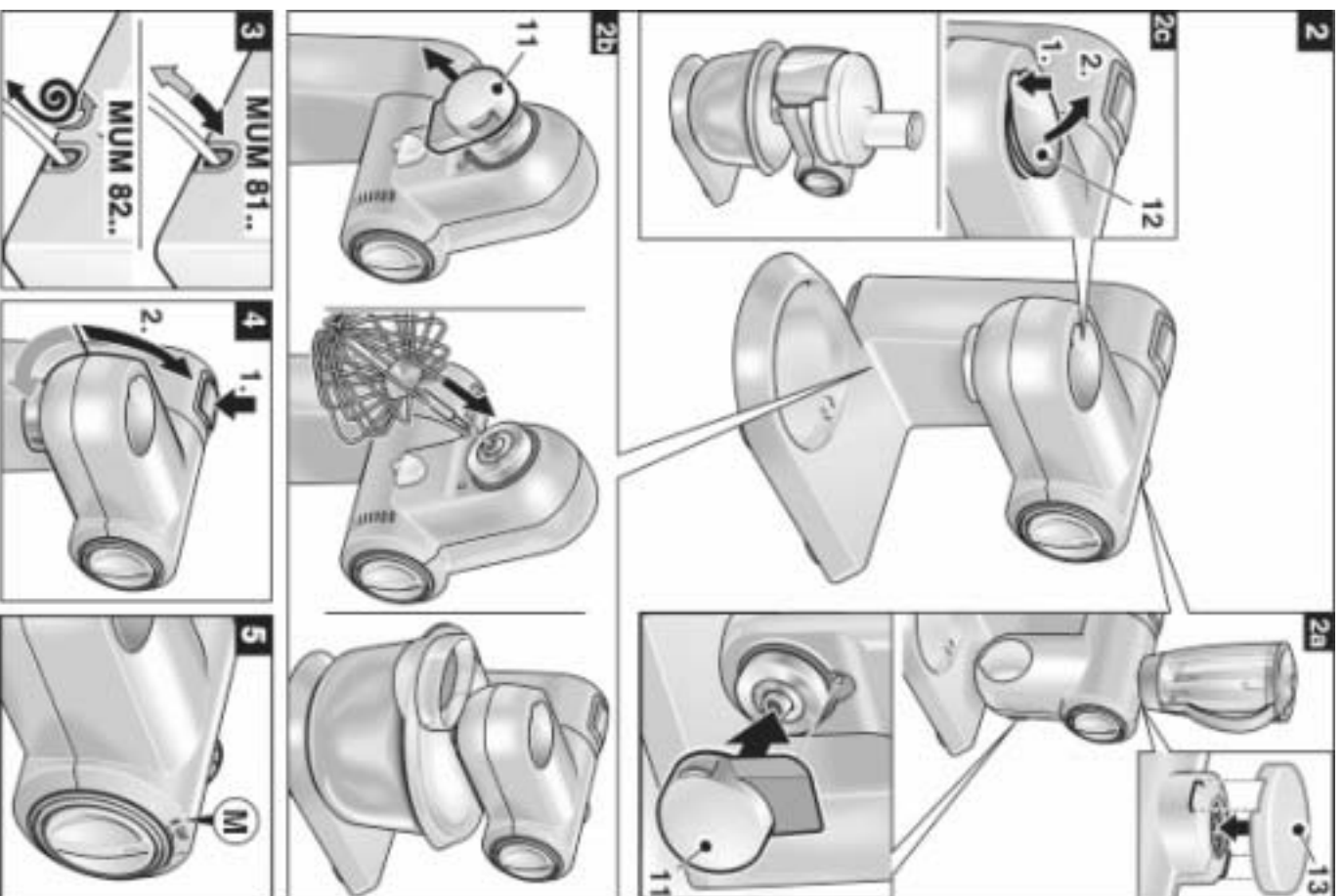
Multimixer

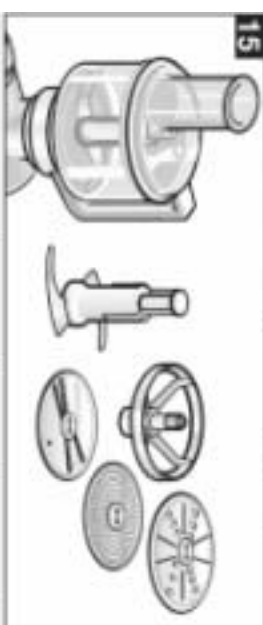
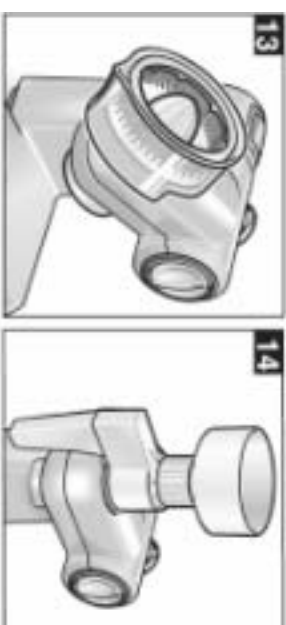
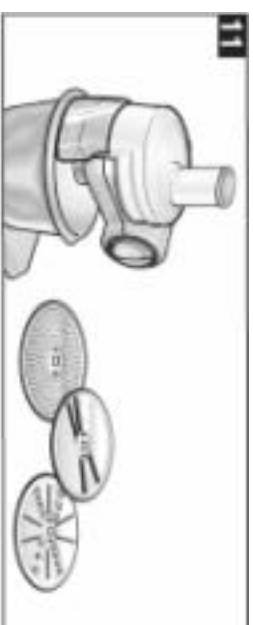
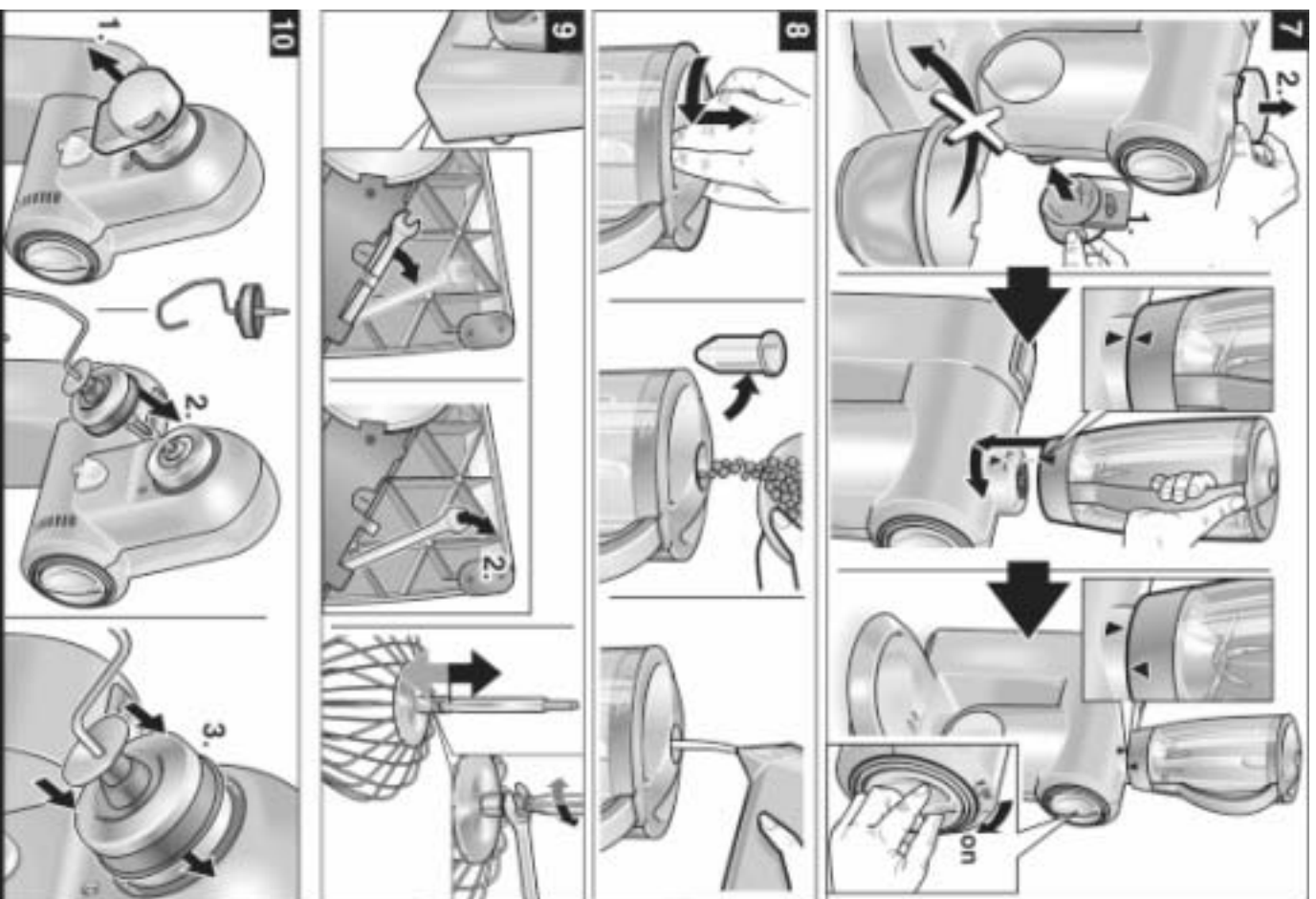
Zvláštní příslušenství, které lze ke spotřebiči zakoupit, je vyobrazeno na obalu.

Změny jsou vyhrazeny



* v základním vybavení jen u modelu MUM 8200





16							
	✓	✓	✓	✓	✓	✓	✓

MILUM 8100
 MILUM 8200

Ujištění dovozece o vydání prohlášení o shodě

Vážený zákazníku,

dle § 13, odst.5 zákona č. 22/97 Sb. Vás ujišťujeme, že na všechny výrobky distribuované společností BSH domácí spotřebiče s. r. o. našim obchodním partnerům bylo vydáno prohlášení o shodě ve smyslu zákona č. 22/97 Sb. a příslušných nařízení vlády.

Toto ujištění dovozece o vydání prohlášení o shodě se vztahuje na všechny výrobky včetně plynových spotřebičů, které jsou obsaženy v aktuálním ceníku firmy BSH domácí spotřebiče s. r. o.

Záruční podmínky

Záruční list je průkazem práv spotřebitele ve smyslu Občanského zákoníku. Náleží k výrobku, jehož výrobní číslo je uvedeno na přední straně tohoto záručního listu. Zejména v případech dalších než zákonné záruční lhůty je záruční list jediným dokladem práv uživatele. Ve vlastním zájmu ho proto uschovejte. Nedílnou součástí záručního listu je doklad o zakoupení (paragon, faktura, leasingová smlouva ap.). Pro případ záruční lhůty prodoužené z důvodu předchozích oprav je nutno předložit i opravní listy z těchto oprav.

Bezplatný záruční servis je možno poskytnout jen v případě předložení vyplněného záručního listu nebo jiného dokladu o totožnosti výrobku (musí obsahovat druh spotřebiče, typové označení, výrobní číslo, datum prodeje, a označení prodávajícího v souladu s § 620, odst. 3 Občanského zákoníku). Záruční list vyplňuje prodejce a je v zájmu spotřebitele zkontrolovat správnost a úplnost uvedených údajů. Záruční list je platný pouze v originálu, na kopie nebude brán zřetele.

Záruční oprava se vztahuje výhradně na závady, které vzniknou průkazně v době platné záruční lhůty a to vadou materiálu nebo výrobní vadou. Takto vzniklé závady je oprávněn odstranit pouze autorizovaný servis. Uplatnit záruku může spotřebitel u autorizovaného servisu nebo v prodejně, kde byl spotřebič zakoupen. Zvolí-li spotřebitel jiný než nejbližší autorizovaný servis, bude na něm, aby nesl v souvislosti s tím zvýšené náklady.

Ze záručních oprav jsou vyloučeny zejm. tyto případy:

- a) Opoždění používáním nebo poškození výrobku (vč. poškození způsobeného při neodborné instalaci, nespříhodném uvedení do provozu, úpravě výrobku, užíváním nebo údržbou v rozporu s návodem k obsluze nebo s další dokumentací, která byla předána spolu s výrobkem, s právními předpisy, s příslušnými technickými nebo jinými normami).
- b) Vady výrobku v případě, kdy kupující neprokáže oprávněnost, platnost nebo věcnost reklamace (např. vzhledem k rozporu mezi údaji v záručním dokladu a na výrobku, k chybějícím nebo neoprávněně pozmeněným údajům v záručním dokladu, chybějícímu, nečitelnému nebo pozmeněnému výrobnímu číslu výrobku, atd.)

c) Poškození výrobku způsobené jeho znečištěním, nahodilou či živelnou událostí nebo v důsledku přírodních či vnějších jevů jako je například bouřka, požár, přepětí nebo vpadky v elektrorozvodné síti, teplo, vniknutí kapaliny, prachu či cizích předmětů do výrobku, vysoká tvrdost vody atp.

d) Mechanické poškození výrobku (např. pádem, zlomením, přetížením převodního kabelu, konektoru či jiné části, apod.) nebo poškození vzniklá přepravou.

e) Poškození způsobené použitím nevhodné náplně nebo nevhodnými provozními podmínkami.

f) Poruchy, projevy a jiné nedostatky způsobené nevhodnou kvalitou elektromagnetického signálu, rušivým elektromagnetickým polem, příp. závadami v domovní elektrorozvodné síti apod.

g) Součásti záruky není bezplatně uvedení do provozu, běžná údržba (čištění, seřizování, programování ad.) nebo kontrola parametrů výrobku.

h) Nedostatek jakosti nebo užité vlastnosti (které nejsou vadou výrobku), vč. parametrů neuvedených v technické dokumentaci výrobku, například hluchosti neuvedená v parametrech výrobku.

i) Poškození, nepovolené konstrukční změny, neodborný zásah úpravy nebo jiné zásahy do výrobku provedené neoprávněnou osobou či neautorizovaným servisem (vč. poškození plomb, pečeti nebo šroubů).

j) Výrobek, který je používán k jinému než výrobcem stanovenému účelu, nad rámec běžného používání – spotřebič je určen pro používání v domácnosti. Záruka zaniká, je-li spotřebič používán k profesionálnímu nebo komerčním účelům.

Kupující nemá právo na součásti, součástky nebo díly, které byly při záruční době vyměněny z výrobku a vyměněny.

Prodávající i autorizovaný servis jsou oprávněni požadovat po kupujícím náhradu všech nákladů, které jim vzniknou při neoprávněném, neplatném, opožděném nebo neodůvodněném uplatnění práv záruky či při prodloužení kupujícího s poskytnutím potřebné součinnosti, vč. nákladů spojených s případnou přepravou výrobku, s ověřováním existence reklamované vady, atp.

Rozšířená záruka nad rámec zákona

U spotřebičů (pračky, myčky) seriové vybavených systémem "Aqua-stop" je výrobcem poskytnuta záruka na škody vzniklé špatnou funkcí tohoto systému a to po celou dobu životnosti spotřebiče (toto se nevztahuje na vlastní aqua-stop). Vzniknou-li škody vodou způsobené chybou systémem "Aqua-stop", poskytneme náhradu těchto škod.

Upozornění pro prodejce

Prodejce je povinen vyplnit řádně a úplně záruční list v den prodeje výrobku. Pro případnou předprodejní reklamaci je třeba předložit řádně vyplněný reklamční protokol a nevyplněný záruční list.

