

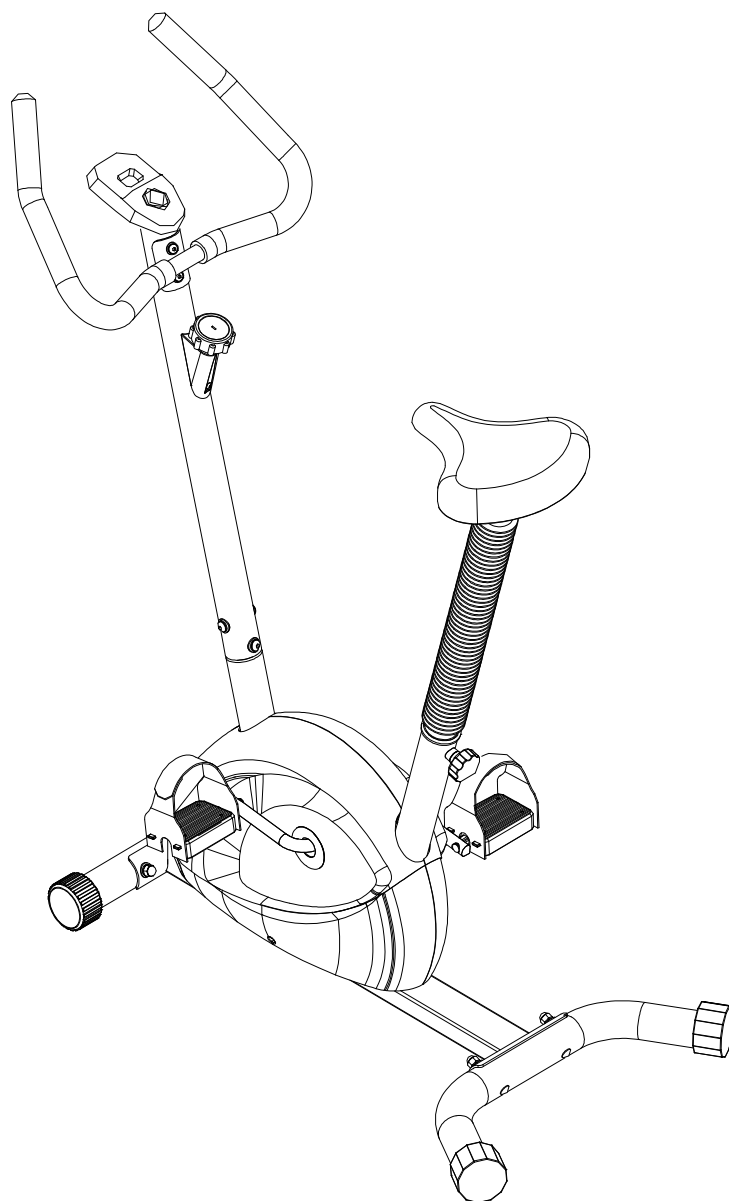
**SPORTWELL**

# MAGNETICKÝ ROTOPED

## BC - 220

CZ

### NÁVOD K MONTÁŽI A OBSLUZE



VÝROBEK SE MŮŽE OD OBRÁZKU MÍRNĚ LIŠIT

# ÚVOD

Vážený zákazníku,

blahopřejeme Vám k zakoupení tohoto kvalitního výrobku, který byl vyvinut podle nejnovějších technických znalostí a vyroben s použitím nejmodernějších technologií.

V dnešní době, kdy se životní styl vyznačuje nedostatkem pohybu, je tento stroj nezbytným doplňkem pro udržení tělesné kondice a zdraví.

Před uvedením výrobku do provozu si, prosím, udělejte čas a pečlivě přečtěte následující návod k montáži a obsluze, a to i v případě, že jste zakoupil(a) stroj sestavený.

Pokud jste zakoupil(a) výrobek v originálním kartónovém obalu, tj. v rozebraném přepravním stavu, věnujte mimořádnou pozornost pokynům k montáži. Před zahájením montáže vyjměte opatrně jednotlivé komponenty z krabice, zkontrolujte jejich kompletnost a podle návodu si promyslete postup montáže.

Věříme, že budete se zakoupeným výrobkem spokojeni a stroj přispěje k upevnění Vašeho zdraví a životní pohody. Přejeme mnoho úspěchů, vytrvalosti a sil při dosažení Vašich sportovních cílů.

## **DISTRIBUTOR/DYSTRYBUTOR**

Vetro-Plus,a.s., VOCELOVA 1176, 500 02 HRADEC KRÁLOVÉ, CZECH REPUBLIC

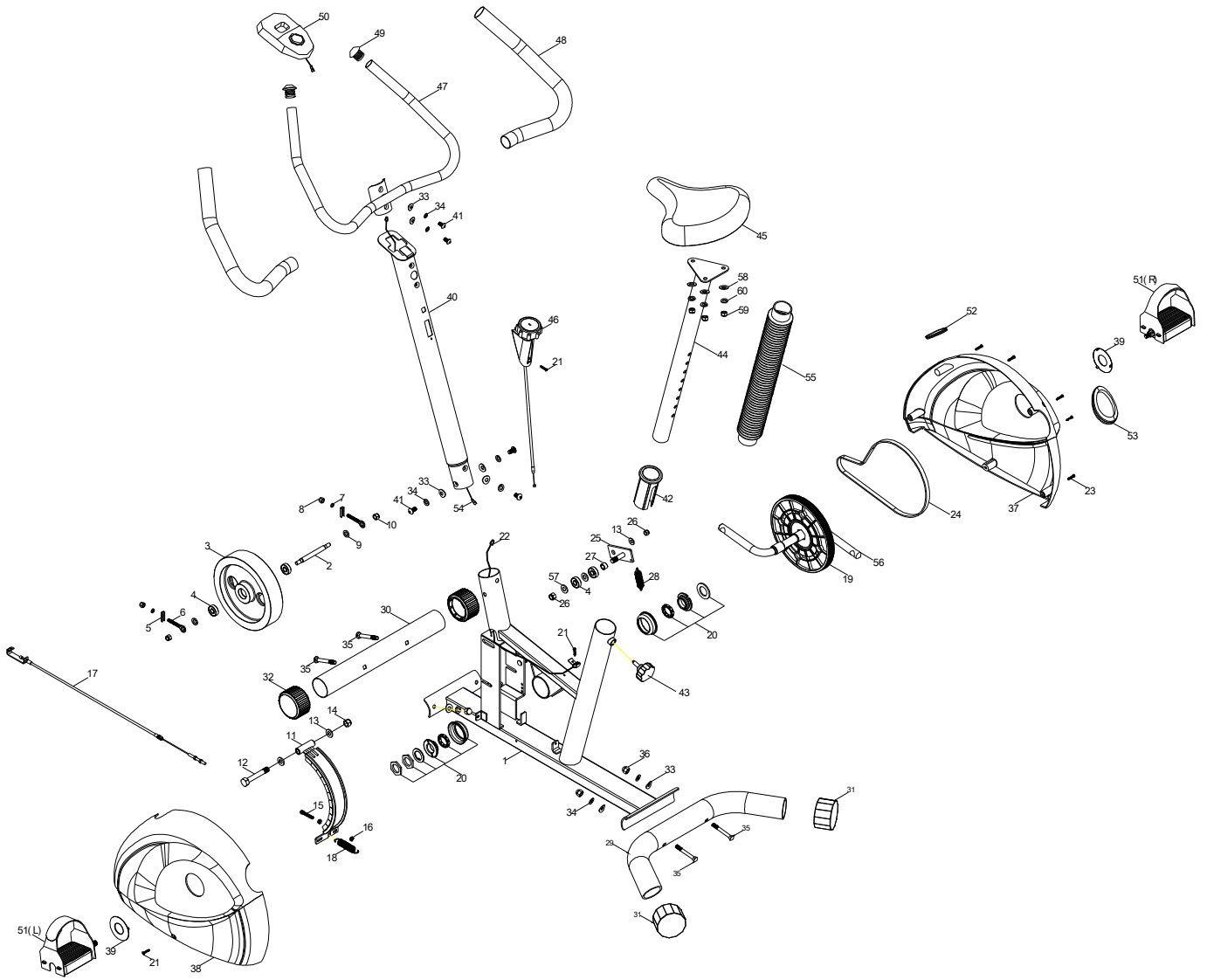
Vetro-plus, s.r.o., HVIEZDOSLAVOVA 33, 010 01 ŽILINA SLOVAK REPUBLIK

[WWW.VETROPLUS.CZ](http://WWW.VETROPLUS.CZ)

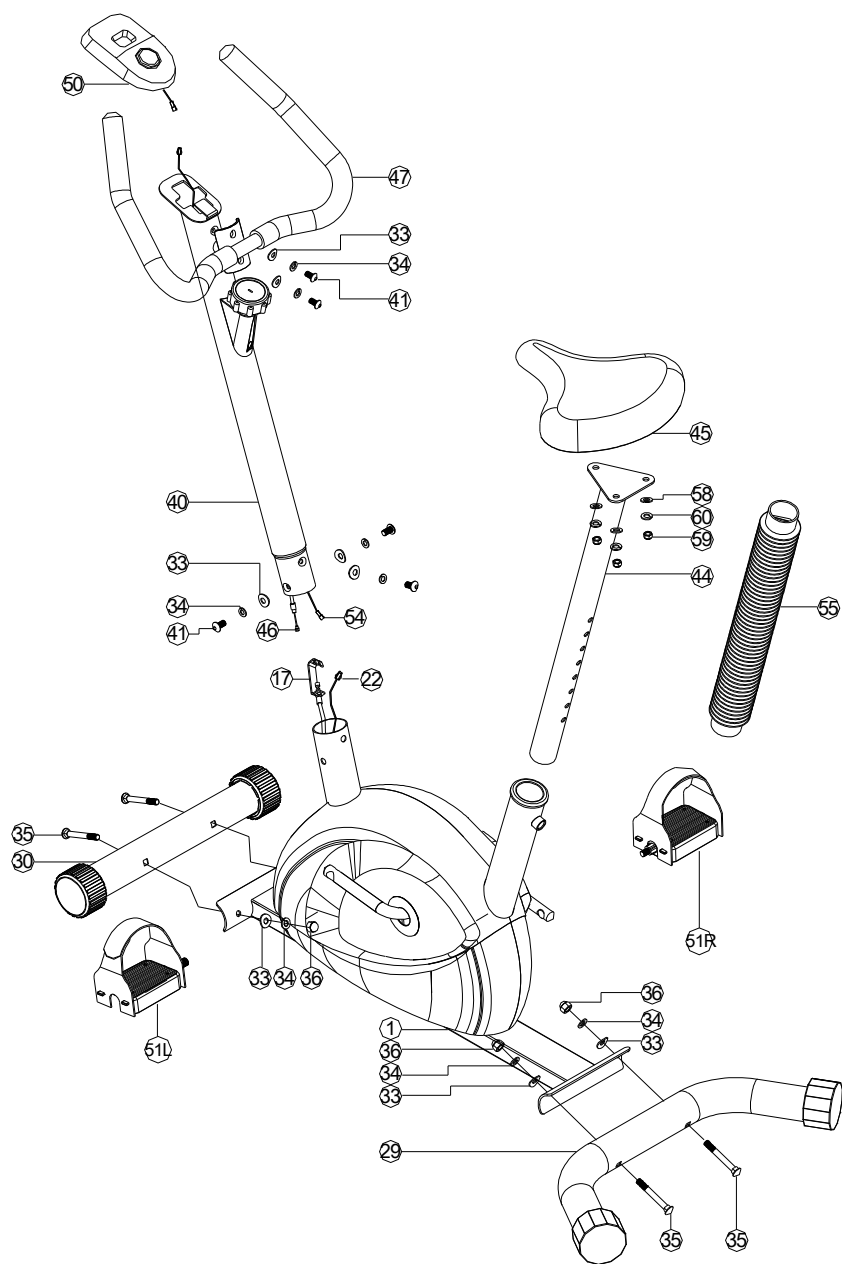
## **BEZPEČNOSTNÍ POKYNY (PRO POSILOVACÍ STROJE S POČÍTAČEM)**

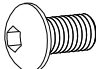
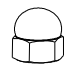
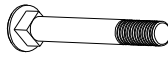
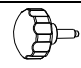

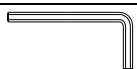

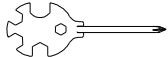
1. Před sestavováním a použitím stroje je důležité si podrobně pročíst tyto instrukce. Bezpečného a efektivního cvičení dosáhnete tím, že všechny součásti budou řádně sestaveny a utaženy. Vaší povinností je informovat každého uživatele stroje o způsobu správného zabezpečení a používání stroje a o všech možných nebezpečích souvisejících s nesprávným zabezpečením a používáním posilovacího stroje.
2. V případě, že máte zdravotní problémy, konzultujte s Vaším lékařem používání stroje. Stanovisko lékaře je nezbytné v případě užívání léků, které ovlivňují srdeční rytmus, krevní tlak či hladinu cholesterolu.
3. Berte na vědomí reakci Vašeho těla. **Nesprávné nebo nadměrné cvičení může negativně ovlivnit vaše zdraví!** Ukončete cvičení, když budete cítit: bolesti, tlak na hrudi, nepravidelný srdeční rytmus, dýchací potíže, závratě, nevolnost. O vzniku těchto potíží informujte vašeho lékaře.
4. **Udržujte stroj mimo dosah dětí (stroj je konstruován jen pro dospělé) a zvířat!** Chraňte stroj před nepříznivými vlivy, zejména vodou, prachem, intenzivním slunečním zářením a nízkými/vysokými teplotami. Udržujte stroj v suchém a čistém stavu, čištění používejte suchý, popř. jen mírně navlhčený hadřík. Díly z černého plastu je možné ošetřit mírným nástřikem silikonového oleje.
5. **Maximální váha cvičence je 100kg! Schopnost brzdění je nezávislá na rychlosti!**
6. Vždy používejte stroj dle těchto pokynů. V případě, že naleznete jakékoli vadné součástky v průběhu sestavování nebo kontrolování stroje nebo uslyšíte neobvyklý zvuk při používání, ukončete montáž nebo používání stroje. **Nepoužívejte stroj do odstranění závady nebo výměny vadných dílů! Opravy a seřízení přenechejte odborným pracovníkům servisního střediska.** Záruka se nevztahuje na vady způsobené neodborným zásahem (opravou) uživatele, i třetích osob.
7. Používejte stroj na pevném, rovném povrchu a na podložce, která chrání podlahu či koberec. Pro dodržení bezpečnosti je nutno mít při cvičení kolem stroje minimálně 0,5 m volného místa.
8. Bezpečná úroveň zařízení může být udržena pouze při pravidelných kontrolách poškození a opotřebení, například lan, míst spojů, atd. **Před použitím stroje zkontrolujte, zda jsou všechny matice a šrouby řádně utaženy!**
9. Při cvičení noste vhodný oděv, vyvarujte se takového oblečení, které se může zachytit do pohyblivých částí stroje anebo omezit Váš pohyb.
10. Při přemísťování stroje dávejte pozor, aby nedošlo k poranění zad. Vždy používejte techniku zdvihu nebo stroj přemístěte za asistence druhé osoby.
11. Posilovací stroj odpovídá **třídě H** – (Home) pro použití v domácnostech. **Stroj není určen pro profesionální a/nebo komerční použití ani k rehabilitačním účelům!**
12. Elektrozařízení (počítač) nesmí být odstraňováno spolu se směsným komunálním odpadem, ale musí být odkládáno na místech k tomu určených nebo v místech jejich zpětného odběru, stejně tak baterie použité do počítače.
13. Tento návod k použití s bezpečnostními pokyny, záruční list a doklad o zakoupení pečlivě uschovejte!

# MONTÁŽNÍ VÝKRES



## SEZNAM DÍLŮ



| č. | Název                       | Obr.  | ks | č. | Název             | Obr.  | ks |
|----|-----------------------------|---|----|----|-------------------|---|----|
| 41 | Šroub M8*20                 |  | 2  | 36 | Matice M8         |  | 4  |
| 35 | Šroub M8*60                 |  | 4  | 43 | Kolečko           |  | 1  |
| 34 | Pružná podložka M8          |  | 6  |    | Klíč              |  | 1  |
| 33 | Podložka<br>OD20*ID8.5*1.5T |  | 6  |    | Multifunkční klíč |  | 1  |

| ČÍSLO | NÁZEV A POPIS                    | KS | ČÍSLO | NÁZEV A POPIS                      | KS |
|-------|----------------------------------|----|-------|------------------------------------|----|
| 1     | Hlavní rám                       | 1  | 31    | Koncový kryt zadního stabilizátoru | 2  |
| 2     | Osa setrvačnicku                 | 1  | 32    | Pohyblivé kolo                     | 2  |
| 3     | Setrvačnick                      | 1  | 33    | Podložka OD20*ID8.5*1.5T           | 9  |
| 4     | Ložisko 6000                     | 4  | 34    | Pružná podložka M8*2.0T            | 9  |
| 5     | Seřizovací zařízení setrvačnicku | 2  | 35    | Šroub M8*60                        | 4  |
| 6     | Šroub M6*50                      | 2  | 36    | Matice M8                          | 4  |
| 7     | Plochá podložka OD16*ID6.5*1.5T  | 2  | 37    | Pravý kryt řetězu                  | 1  |
| 8     | Nylonový kryt M6                 | 2  | 38    | Levý kryt řetězu                   | 1  |
| 9     | Plochá podložka OD14*ID8.5*2.0   | 2  | 39    | Kryt kliky                         | 2  |
| 10    | Nylonový kryt M8                 | 2  | 40    | Sloupek počítače                   | 1  |
| 11    | Magnet                           | 1  | 41    | Šroub M8*20                        | 5  |
| 12    | Šroub M10*72                     | 1  | 42    | Pouzdro sloupku sedla              | 1  |
| 13    | Plochá podložka OD20*ID10.5*2.0T | 3  | 43    | Kolečko sloupku sedla              | 1  |
| 14    | Nylonový kryt M10                | 1  | 44    | Sloupek sedla                      | 1  |
| 15    | Šroub M5*35                      | 1  | 45    | Sedlo                              | 1  |
| 16    | Matice M5                        | 2  | 46    | Horní část regulátoru zátěže       | 1  |
| 17    | Dolní část regulátoru zátěže     | 1  | 47    | Řidítka                            | 1  |
| 18    | Pružina magnetu                  | 1  | 48    | Pěnová výplň řidítka               | 2  |
| 19    | Deska řemenu                     | 1  | 49    | Koncový kryt řidítka               | 2  |
| 20    | Deska (10 ks)                    | 1  | 50    | Koncový kryt řidítka               | 1  |
| 21    | Šroub M4*20                      | 4  | 51    | Pedál                              | 2  |
| 22    | Dolní kabel snímače              | 1  | 52    | Kryt dolního sloupku počítače      | 1  |
| 23    | Šroub M4*20                      | 4  | 53    | Kryt sloupku sedla                 | 1  |
| 24    | Řemen                            | 1  | 54    | Horní kabel snímače                | 2  |
| 25    | Seřizovací zařízení kola         | 1  | 55    | Plastové pouzdro sloupku sedla     | 1  |
| 26    | Nylonový kryt M10*6.35T          | 2  | 56    | Rameno kliky                       | 1  |
| 27    | Pouzdro kola                     | 1  | 57    | Plochá podložka OD14*ID10.5*1.5T   | 2  |
| 28    | Pružina kola                     | 1  | 58    | Podložka M8                        | 3  |
| 29    | Zadní stabilizátor               | 1  | 59    | Nylonový kryt M8                   | 3  |
| 30    | Přední stabilizátor              | 1  | 60    | Pružná podložka M8                 | 3  |

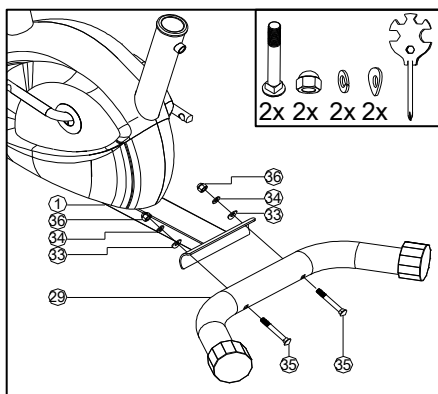
#### SEZNAM POTŘEBNÉHO NÁŘADÍ (DODÁVÁNO SPOLU S VÝROBKEM)

Imbusový klíč, víceúčelový plochý klíč s křížovým šroubovákem

#### SEZNAM OPOTŘEBITELNÝCH DÍLŮ

Návleky řidítek, tlačítka počítače, sedlo, pedály s řemínky, plastové kryty, hnací řemen, ložiska, koncová víčka stabilizátoru;

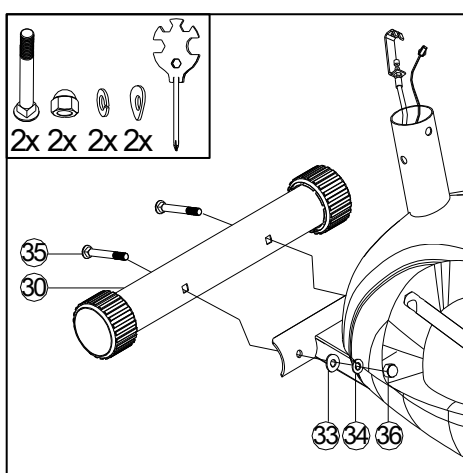
## POKYNY K MONTÁŽI



1

### KROK 1 - Zadní stabilizátor (výkres 1)

Vložte dva šrouby M8\*60 (35) do zadního stabilizátoru (29) a zadního konce hlavního rámu (1). Potom je zajistěte dvěma podložkami OD20\*ID8,5\*1,5T (33) dvěma pružnými podložkami M8\*2,0T (34) a dvěma maticemi M8 (36).

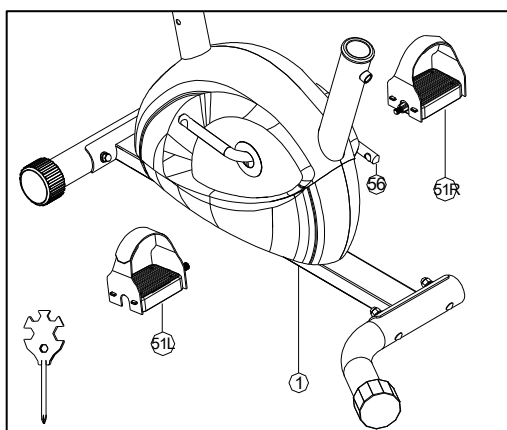


2

### KROK 2 – Přední stabilizátor (výkres 2)

Vložte dva šrouby M8\*60 (35) do předního stabilizátoru (30) a předního konce hlavního rámu (1) se dvěma podložkami OD20\*ID8,5\*1,5T (33), dvěma pružnými podložkami M8\*2,0T (34) a dvěma maticemi M8 (36).

**Poznámka:** Dejte pozor, aby byl stabilizátor dobře připevněn k hlavnímu rámu.



3

### KROK 3 – Pedály (výkres 3)

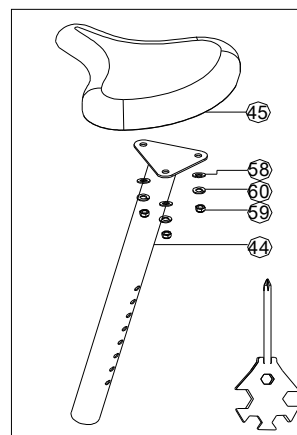
Připevněte levý pedál (51L) k ramenu kliky (56) a zašroubujte proti směru hodinových ručiček. Připevněte pravý pedál (51R) k ramenu kliky (56) a zašroubujte ve směru hodinových ručiček.

### KROK 4 – Sedlo (výkres 4-1)

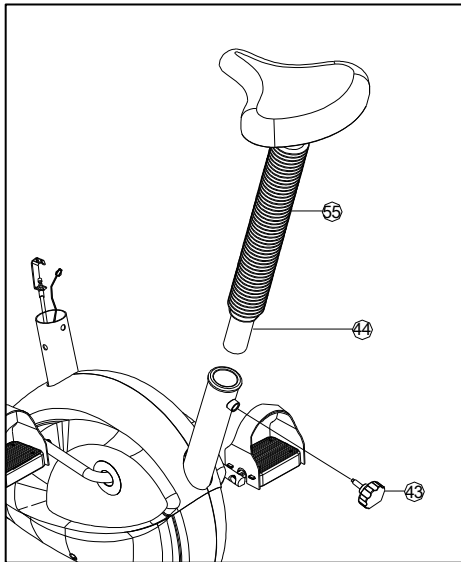
Odstraňte tři podložky M8 (58), pružné podložky M8 (60) a nylonové kryty (59), které jsou namontovány na sedle (45).

Upevněte sloupek sedla (44) na šrouby na zadní straně sedla.

S použitím tří odstraněných podložek M8 (58), pružných podložek M8 (60) a nylonových krytů M8 (59) zafixujte



4-1

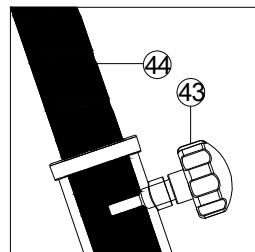


4-2

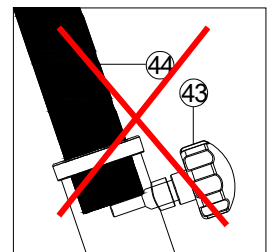
### Sloupek sedla (výkres 4-2)

Nasaďte plastové pouzdro (55) na sloupek sedla (44).  
Zasuňte sloupek sedla (44) se sedlem do hlavního rámu.  
Nastavte výšku, jak potřebujete.  
Zajistěte sloupek sedla kolečkem (43), obr. 4-2.

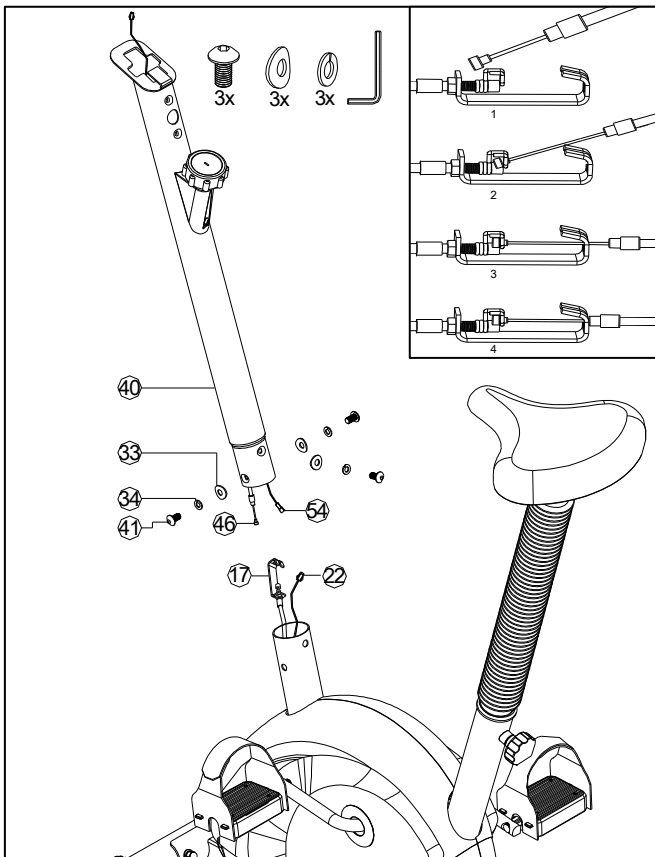
Abyste předešli nebezpečným situacím, věnujte při nastavení výšky sloupku sedla pozornost následujícímu obrázku.



4-2a



4-2b



5

### KROK 5 – Sloupek počítače (výkres 5)

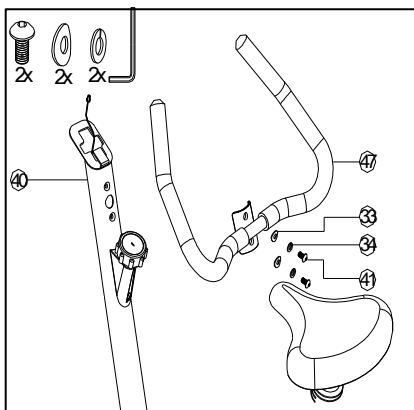
Odstraňte šroub M8\*20 (41), pružnou podložku M8\*2,0T (34) a podložku OK20\*ID8,5\*1,5T (33), které jsou namontovány na sloupku počítače (40).

Nastavte kolečko regulátoru zátěže (46) na sloupku počítače (40) do nejnižší polohy, abyste mohli vytáhnout co nejdelší část lanka, to Vám pak pomůže spojit horní a dolní část regulátoru zátěže.

Připevněte sloupek počítače (40) ke spodnímu sloupku, spojte horní (46) a dolní (17) část regulátoru zátěže jako na obr. 5-A a spojte horní kabel snímače (54) s dolním (22).

Vložte sloupek počítače (40) do spodního sloupku a pevně zafixujte pomocí šroubů a podložek, které jste předtím odstranili.

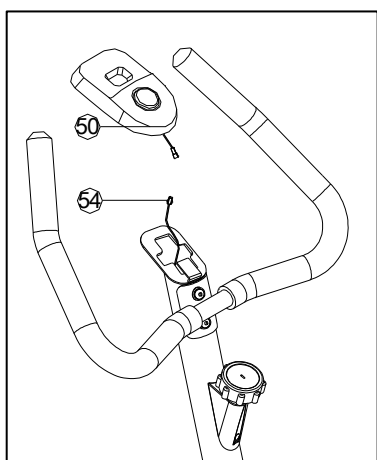
**Poznámka:** Počítač neukazuje, pokud není lanko regulátoru zátěže správně připojeno nebo jsou kabely zaseklé.



6

### KROK 6 – Řídítka (výkres 6)

Upevněte řídítka (47) do sloupku počítače a zajistěte pomocí podložky OD20\*ID8,5\*1,5T (33), pružné podložky M8\*2,0T (34) a šroubu M8\*20 (41).



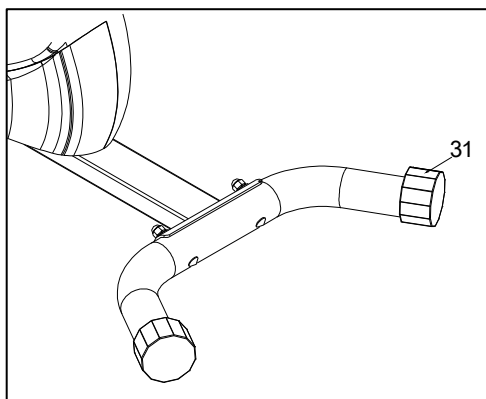
7

### KROK 7 – Počítač (výkres 7)

Spojte kabel snímače v počítači (50) s horním kabelem snímače (54).

Vložte počítač do sloupku počítače.

**Poznámka:** Počítač neukazuje, pokud není lanko regulátoru zátěže správně připojeno nebo jsou kabely zaseklé.



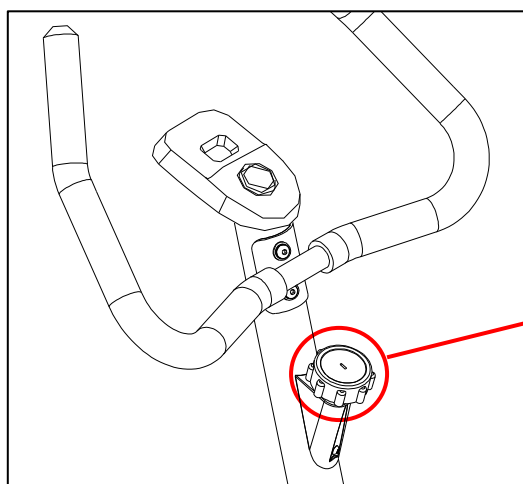
B

### NASTAVENÍ

#### KROK 1 – Zadní stabilizátor (výkres B)

Pokud ujistíte, že je podlaha nerovná, můžete nastavit zařízení pomocí šroubů na koncových krytech zadního stabilizátoru tak, aby stálo vodorovně a bylo stabilní.

Odpor šlapání můžete nastavit pomocí regulátoru zátěže. Šroubováním kolečka ve směru „+“ se odpor zvyšuje, šroubováním ve směru „-“, se zmenšuje.



Kolečko regulátoru zátěže

7

C



# NÁVOD K POUŽÍVÁNÍ CVIČEBNÍHO POČÍTAČE

## FUNKCE

### SCAN

Stiskněte tlačítko volby režimu (MODE) a vyberte režim SCAN, v levém horním rohu displeje se objeví značka SCAN. Tato funkce pak automaticky přepíná mezi jednotlivými funkcemi počítače, které se zobrazují v dolním řádku displeje.

TIME (čas)

Automaticky měří čas od začátku cvičení.

SPEED (rychlost)

Zobrazuje okamžitou rychlost během cvičení.

DISTANCE (vzdálenost)

Automaticky počítá vzdálenost ujetou od začátku cvičení.

CALORIES (kalorie)

Automaticky počítá kalorie spotřebované od začátku cvičení.



D

## FUNKČNÍ TLAČÍTKO

MODE (režim)

Pro vybírání funkcí času, rychlosti, vzdálenosti a kalorií. Chcete-li úplně vynulovat počítač, stiskněte toto tlačítko na 2 sekundy.

## POZNÁMKA

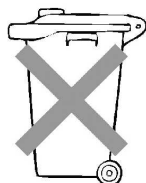
1. Hodnota tepové frekvence je pouze orientační, nepoužívejte k lékařským účelům.
2. Displej se automaticky vypne, pokud po dobu 4 až 5 minut neobdrží žádný signál.
3. Displej se automaticky zapíná, když začnete cvičit, stisknete tlačítko nebo displej obdrží signál z kabelu měření pulsu.
4. Ve sloupcích SPEED (rychlost) a DISTANCE (vzdálenost) se objevuje písmeno „K“ nebo „M“, které označuje kilometry nebo míle.

**Počítač je elektrozařízení, které nesmí být odstraňováno spolu se směsným komunálním odpadem, ale musí být odkládáno na místech k tomu určených nebo v místech jejich zpětného odběru, stejně tak baterie použité do počítače!**

## BALENÍ

Ekologické, recyklovatelné materiály

- Vnější obal z lepenky
- Tvarové díly z pěnového polystyrenu (PS) neobsahujícího CPC
- Fólie a sáčky z polyethylenu (PE)
- Upínací pásky z polypropylenu (PP)



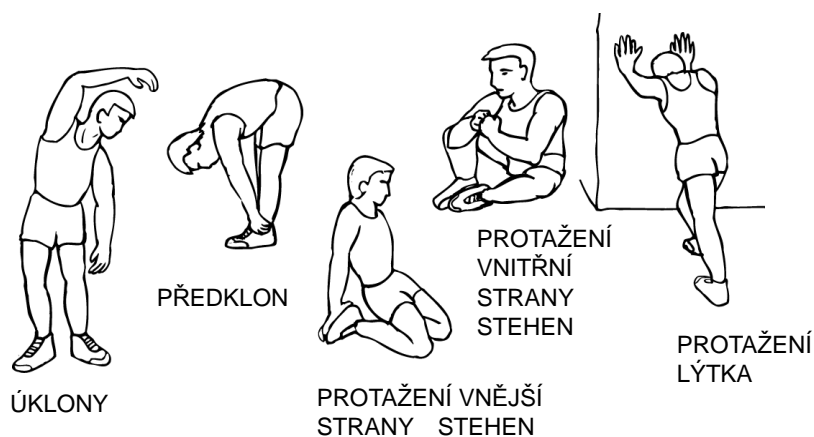
# POKYNY KE CVIČENÍ (POSILOVACÍ STROJE S POČÍTAČEM)

Používání posilovacího stroje Vám přinese několik výhod: zlepší vaši fyzickou kondici, zpevní svaly a při kontrole přijímaných kalorií Vám pomůže snížit hmotnost.

## 1. ZAHŘÍVACÍ FÁZE

Zahřívací fáze rozproudí Váš krevní oběh, zahřeje a připraví svaly, aby správně fungovaly. Zároveň také sníží nebezpečí vzniku křečí a zranění svalů. Tuto fázi nevynechávejte!

Doporučujeme provést několik protahovacích cviků, jak je ukázáno níže. V každém protažení byste měli vydržet po dobu asi 30 sekund, neprotahujte svaly prudkým pohybem a nepřepínejte je – **pokud pocítíte bolest, přestaňte!**



## 2. FÁZE CVIČENÍ

Toto je fáze, do které vložte největší úsilí. Pravidelným cvičením se svaly vašich nohou stanou pružnější. Cvičte svým vlastním tempem, které udržujte po celou dobu cvičení. Optimální je cvičit na začátku 15 – 20 minut, po několika trénincích déle. Doporučujeme trénovat nejméně třikrát týdně, pokud možno s rovnoměrným časovým rozložením.

## 3. ZKLIDŇUJÍCÍ FÁZE

Tato fáze je nutná pro to, aby se váš kardiovaskulární systém a vaše svaly postupně uvolnily. Zopakujte protahovací cviky a znovu mějte na paměti, abyste svaly nepřetahovali a prudce nenapínali.

## TVAROVÁNÍ SVALŮ

Pokud se zároveň snažíte zlepšit vaši fyzickou kondici, je nutné, abyste pozměnili váš tréninkový program. Během zahřívací a uklidňující fáze cvičte jako obvykle, ale ke konci fáze cvičení zvýšte odpor.

## SNIŽOVÁNÍ HMOTNOSTI

Důležitým faktorem při snižování hmotnosti je množství přijímaných a vydávaných kalorií. Čím déle a usilovněji cvičíte, tím více jich spálíte. Je však zároveň třeba sledovat jejich příjem, zejména dát si pozor na tučná, sladká jídla a velikost porcí.

## ZÁRUČNÍ LIST (POSILOVACÍ STROJE S POČÍTAČEM)

Na toto zboží se vztahuje zákonná záruční lhůta 24 měsíců, pokud není uvedeno jinak. Záruční list spolu s dokladem o zakoupení a návodem k použití pečlivě uschovejte!

### REKLAMACE

Práva z odpovědnosti za vady lze uplatňovat jen u **prodávajícího, u kterého byl výrobek zakoupen.**

Je třeba **vytknout vadu** – tzn. dostatečně přesně označit vadu, popřípadě to, jak se vada navenek projevuje. Obecně formulované sdělení, že výrobek má vadu, nestačí!

Vytknutí musí obsahovat i oznámení konkrétního práva z odpovědnosti za vady, kterého se kupující domáhá, a je třeba jej doložit vyplněným **záručním listem s razítkem prodávajícího a dokladem o zakoupení (účtenkou) s datem prodeje.** Výrobek je zároveň nutno opatřit vyhovujícím **obalem**, nejlépe originálním.

Kupující má právo, aby vada odstraněna bezplatně, řádně a včas (nejpozději ve 30 denní lhůtě od uplatnění reklamace, nedohodne-li se kupující s prodávajícím na době delší), popřípadě výrobek vyměněn.

Doba od uplatnění práva z odpovědnosti za vady až do doby, kdy kupující po skončení opravy byl povinen výrobek převzít (bez ohledu na to, kdy kupující věc fakticky převzal) se do záruční doby nepočítá.

**Práva z odpovědnosti za vady věci zaniknou, nebyla-li uplatněna v záruční době** (tzn. nejpozději posledního dne záruční doby).

### ZÁRUKA SE NEVZTAHUJE NA:

- Opotřebením výrobku způsobené jeho obvyklým užíváním. (Obvyklým užíváním se rozumí používání k účelu, ke kterému je výrobek určen a způsobem, který je popsán v příloženém návodu k použití)

### ZÁRUKA SE DÁLE NEVZTAHUJE NA VADY ZPŮSOBENÉ:

- Mechanickým poškozením; (například vady způsobené proříznutím výrobku nebo jeho části při rozbalování)
- Neodborným zásahem (opravou) uživatele, i třetích osob;
- Nesprávným zacházením či zacházením v rozporu s návodem k použití;
- Neprováděním nutné údržby popsané v návodu k použití;
- Vystavením nepříznivým vnějším vlivům, nízkým/vysokým teplotám, nevhodným skladováním;
- Neodvratitelnou událostí – živelnou pohromou;

|                          |
|--------------------------|
| Typové označení výrobku: |
|--------------------------|

|   |
|---|
| Datum prodeje:<br>Razítko a podpis prodávajícího: |
|---|

| Datum reklamace | Vytkaná vada | Záznamy servisního střediska | Výměna součástky | Poznámka |
|-----------------|--------------|------------------------------|------------------|----------|
|                 |              |                              |                  |          |

### DISTRIBUTOR/DYSTRYBUTOR

Vetro-Plus,a.s., VOCELOVA 1176, 500 02 HRADEC KRÁLOVÉ, CZECH REPUBLIC

Vetro-plus, s.r.o., HVIEZDOSLAVOVA 33, 010 01 ŽILINA SLOVAK REPUBLIK

[WWW.VETROPLUS.CZ](http://WWW.VETROPLUS.CZ)