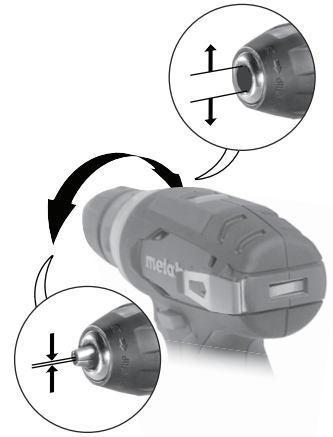
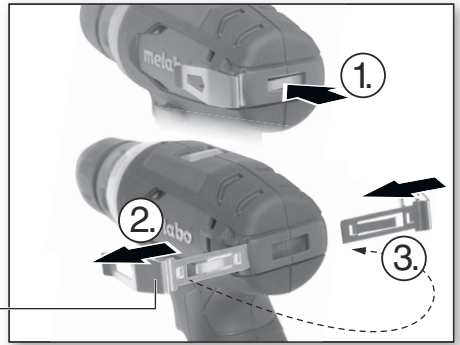
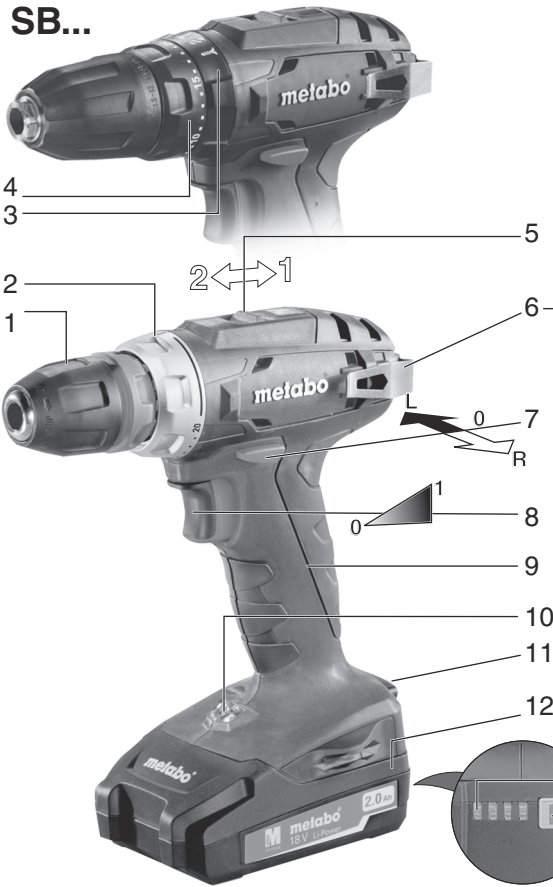


BS 14.4
BS 14.4 Quick
BS 18
BS 18 Quick
SB 18

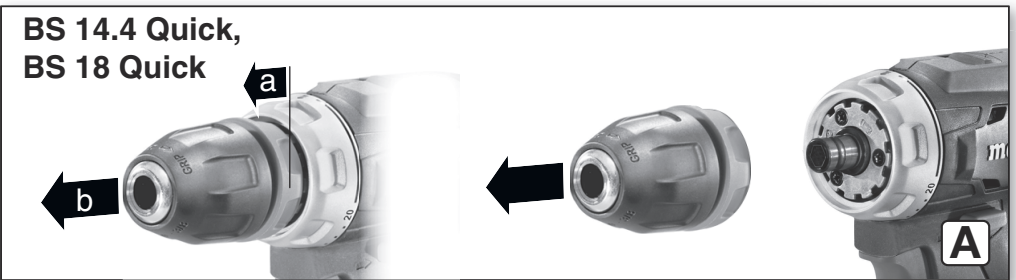


CS Originál návodu k použití

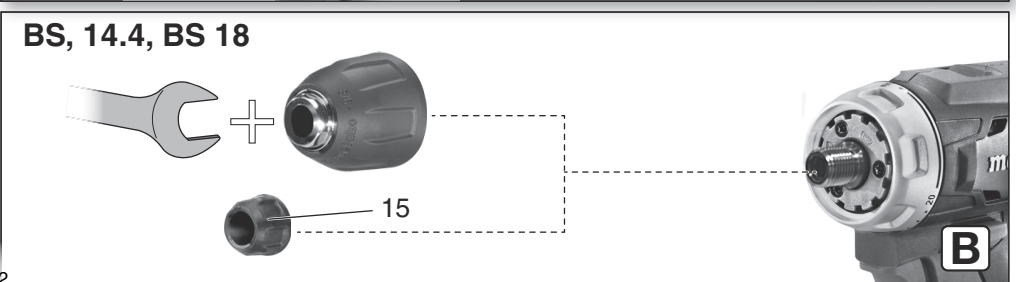
SB...

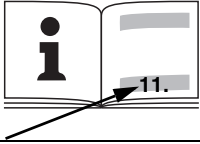






BS 14.4 Quick,
BS 18 Quick



BS, 14.4, BS 18



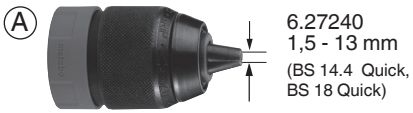
			BS 14.4		BS 14.4 Quick		BS 18		BS 18 Quick		SB 18		
*1) Serial Number			02206..		02202..		02207..		02217..		02245..		
U		V		14,4		14,4		18		18		18	
n	/min (rpm)	1		0 - 400				0 - 450					
		2		0 - 1500				0 - 1600					
M_A	Nm (in-lbs)	1		20 (177)				24 (212)					
M_B	Nm (in-lbs)	1		40 (354)				48 (425)					
M_C	Nm (in-lbs)	1 , 2		0,5 - 4,5 (4.0 - 40)									
D₁ max 	mm (in)	1		10 (³ / ₈)									
D₂ max 	mm (in)	1		20 (³ / ₄)									
D₃ max 	mm (in)	2		-				10 (³ / ₈)					
s	/min, bpm	2		-									
m	kg (lbs)		1,2 (2.6)				1,3 (2.9)				1,4 (3.1)		
G	-		1/2" - 20 UNF		-		1/2" - 20 UNF		-		1/2" - 20 UNF		
a_{h, ID}/K_{h, ID}	m/s²		-								23 / 1,5		
a_{h, D}/K_{h, D}	m/s²		< 2,5 / 1,5										
a_{h, S}/K_{h, S}	m/s²		< 2,5 / 1,5										
L_{pA}/K_{pA}	dB(A)		72 / 3				70 / 3				86 / 3		
L_{WA}/K_{WA}	dB(A)		83 / 3				81 / 3				97 / 3		


 *2) 2004/108/EC (-> 19.04.2016) / 2014/30/EU (20.04.2016 ->), 2006/42/EC, 2011/65/EU
 *3) EN 60745-1:2009+A11:2010, EN 60745-2-1:2010, EN 60745-2-2:2010

ppac 

2015-09-16, Volker Siegle
 Direktor Produktentstehung & Qualität (Vice President Product Engineering & Quality)
 *4) Metabowerke GmbH - Metabo-Allee 1 - 72622 Nuertingen, Germany

Mögliches Zubehör - Possible accessories - Accessoires possibles - Mogelijke toebehoren - Accessori possibili - Accesorios disponibles - Acessórios possíveis - Tillgängliga tillbehör - Mahdolliset lisätarvikkeet - Mulig tilbehør - Muligt tilbehør - Dopuszczalne akcesoria - Διαθέσιμα εξαρτήματα - Lehetséges tartozék - Возможные принадлежности



6.27240
1,5 - 13 mm
(BS 14.4 Quick,
BS 18 Quick)



6.27259
1 - 10 mm
(BS 14.4 Quick,
BS 18 Quick)



6.36219
1 - 10 mm
(BS 14.4, BS 18)



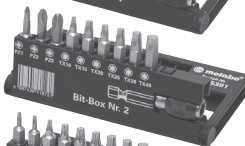
6.36623
0,8 - 6,5 mm
(BS 14.4, BS 18)



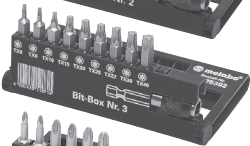
14,4 V	1,5 Ah	6.25588	Li-Power
14,4 V	2,0 Ah	6.25595	Li-Power
14,4 V	4,0 Ah	6.25590	Li-Power
etc.			
18 V	1,5 Ah	6.25589	Li-Power
18 V	2,0 Ah	6.25596	Li-Power
18 V	3,0 Ah	6.25594	Li-Power
18 V	4,0 Ah	6.25591	Li-Power
18 V	5,2 Ah	6.25592	Li-Power
etc.			



6.25390
⊘0,8 x 5,5 mm ⊖1,0 x 5,5 mm ⊖1,2 x 6,5 mm
PH1, PH2, PH3, PZ1, PZ2, PZ3



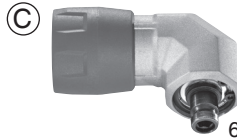
6.25391
PZ1, PZ2, PZ3, TX10, TX15,
TX20, TX25, TX30, TX40



6.25392
TX8, TX9, TX10, TX15, TX20,
TX25, TX27, TX30, TX40



6.25393
2 x PZ1, 3 x PZ2, 1 x PZ3



6.27261
(BS 14.4 Quick,
BS 18 Quick)



SC 60, etc.



6.31281
(BS 14.4, BS 18)



6.27241
(BS 14.4 Quick,
BS 18 Quick)

Zubehör nicht im Lieferumfang enthalten - Accessories not included in scope of delivery - Accessoires non fournis - Toebehoren niet bij de levering inbegrepen - Accessori non compresi in dotazione - Accesorios no incluidos en el suministro de serie - Acessórios não incluídos no volume de fornecimento - Tillbehör ingår inte - Lisätarvikkeet eivät kuulu toimitussisältöön - Tilbehør er ikke inkludert - Tilbehør er ikke inkluderet i leveringsomfanget - Akcesoria nie objęte zakresu dostawy - Τα εξαρτήματα δε συμπεριλαμβάνονται στα υλικά παράδοσης - A tartozék nem képezi a szállítmány részét - Принадлежности не входят в комплект поставки

Návod k použití

1 Prohlášení o shodě

Tímto prohlašujeme s plnou odpovědností, že tento výrobek, identifikovaný typem a sériovým číslem *1), splňuje všechny příslušné požadavky norem *2) a standardů *3). Technická dokumentace pro *4) – str.3

2 Použití

Vrtačka a příklepová vrtačka je určena k vrtání bez příklepu do kovu, dřeva, umělých hmot a podobných materiálů, k řezání závitů a k šroubování.

Příklepová vrtačka je dodatečně určena k vrtání s příklepem do zdiva, cihel a kamene.

Za škody způsobené jiným používáním je zodpovědný uživatel.

Respektujte všeobecně uznávané bezpečnostní předpisy a uvedená upozornění

3 Všeobecné bezpečnostní upozornění

Pro Vaši ochranu a ochranu Vašeho stroje dbejte na texty označené tímto symbolem!

VAROVÁNÍ - Za účelem snížení nebezpečí zranění si přečtěte tento návod.

VAROVÁNÍ čtete všechna bezpečnostní upozornění a pokyny. Zanedbání při dodržování bezpečnostních upozornění a pokynů může způsobit elektrický úraz, požár nebo těžké zranění.

Všechna bezpečnostní upozornění a pokyny si řádně uschovejte.

Před použitím stroje si nejdříve pozorně přečtěte „Bezpečnostní pokyny“ pro užívání elektrického nářadí

a „Návod k použití“. Všechny přiložené dokumenty si uschovejte a Vaše elektrické nářadí předávejte dále vždy s těmito dokumenty.

4 Speciální bezpečnostní upozornění

Při používání vrtačky noste ochranu sluchu (stroj s označením SB...). Působení hluku může vést ke ztrátě sluchu.

Používejte stroj se spolu dodávanou přídatnou rukojetí (v závislosti na rozsahu dodávky).

Ztráta kontroly může vést k poranění.

Pokud vykonáváte práci, držte stroj na izolovaných plochách rukojeti, u některých nástrojů se může skrývat elektrické vedení.

Kontakt s potrubím vedoucím napětí může také převést kovové části stroje pod napětí a může tak dojít k raně elektrickým proudem.

Ujistěte se, že se na místě, na kterém chcete pracovat nenachází žádné **elektrické, vodovodní nebo plynové potrubí** (např. pomocí stroje na hledání kovů).



Z poškozených Li-ionových akumulátorů může vytékat lehce kyselá, hořlavá tekutina!

Přijde-li tekutina z akumulátoru do styku s kůží, opláchněte místo proudem vody. Pokud se dostane do kontaktu s očima, vypláchněte je čistou vodou a vyhledejte neprodleně lékařskou péči!



Chraňte baterii před vodou a vlhkostí! Nevhazujte baterii do ohně!

Nepoužívejte poškozené nebo deformované baterie!



Akumulátorovou baterii neotvírejte! Nedotýkejte se kontaktů baterie ani ji nezkratujte!

Před jakýmkoliv nastavením nebo údržbou stroje vždy akumulátor vyjměte.

Ujistěte se, že je stroj při nasazování akumulátoru vypnutý.

Mějte ruce mimo dosah rotujících částí!

Obrobek zajistěte proti posunu např. pomocí upínacího zařízení.

Piliny a podobný materiál odstraňujte ze stroje pouze tehdy, až je zcela zastavený.

LED světla (2): do LED-záření se přímo nedívejte.

Snížení tvorby prachu



Některé z prachu vytvořených pomocí tohoto nářadí mohou obsahovat chemické látky způsobující rakovinu, alergické reakce, respirační choroby, vrozené vady a další reprodukční poškození. Prach z materiálu stejně jako olovnatý nátěr, některé druhy dřeva, minerály a kov mohou být zdraví škodlivé. Dotek nebo vdechnutí prachu může vést k alergické reakci nebo k onemocnění dýchacích cest uživatele nebo nacházejících se osob v blízkosti.

Provedte následující kroky ke snížení působení těchto látek:

Zajistěte dobré větrání pracoviště a používejte vhodné ochranné prostředky (např. ochranu schopnou filtrovat malé mikroskopické částice). Dodržujte příslušné pokyny pro práci s materiálem, se kterým hodláte pracovat, bezpečnostní pokyny pro personál a místo výkonu práce (bezpečnostní předpisy a předpisy ochrany zdraví a předpisy ohledně likvidace) Odsávejte vytvořené částice přímo u zdroje, zamezíte tímto vytváření usazenin v okolí. Použijte vhodné příslušenství. Tímto způsobem vstupují částice do prostředí méně nekontrolovaně.

Použijte odsávací zařízení.

Snížení prachu při práci můžete dosáhnout pomocí následujících opatření

- nasměrujte unikající částice a vzduchový proud výfukových plynů mimo sebe a mimo osoby v blízkém okolí.

- použijte extrakční jednotku nebo čističku vzduchu

- zajistěte dobré odvětrávání pracovního prostředí a vysavač udržujte v čistotě. Zametání nebo foukání rozvíří prach.

- Vysát nebo vyperte ochranný oděv.
Neodstraňujte foukáním nebo štětcem.

5 Přehled

Viz strana 2.

- 1 Sklíčidlo*
- 2 Otočný prstenec - kontrola točivého momentu, maximální točivý moment)*
- 3 Otočný prstenec (omezení točivého momentu)*
- 4 Otočný prstenec (normální vrtání, vrtání s příklepem)*
- 5 Posuvný přepínač (1./2. rychlost)*
- 6 Spona na opasek *
- 7 Tlačítko změny směru (směr rotace, zajištění pro transport)*
- 8 Spínač*
- 9 Rukojeť*
- 10 LED světlo*
- 11 Tlačítko pro uvolnění akumulátoru*
- 12 Akumulátor*
- 13 Ukazatel kapacity akumulátoru*
- 14 Tlačítko pro kontrolu stavu nabití baterie*
- 15 Ochranná matice závitu vřetene*

*v závislosti na rozsahu dodávky

6 Použití

6.1 Multifunkční monitorovací systém stroje



Pokud se stroj automaticky vypne, elektronika stroje aktivovala automatický ochranný režim. Ozve se varovný signál – pípání. Signál se vypne po max. 30 sekundách nebo po uvolnění spouštěcího tlačítka.



Navzdory této ochranné funkci je stále možné stroj při určitých aplikacích přetížit, což může způsobit poškození stroje.

Příčiny a jejich odstranění:

1. **Je téměř vybitý akumulátor** (elektronika chrání akumulátor před úplným vybitím a neopravitelným poškozením). Pokud kapacitní LED-displej (13) bliká je akumulátor skoro prázdný. Příp. stiskněte tlačítko (14) a zkontrolujte stav nabití na LED kapacitním displeji (13). Je-li baterie téměř prázdná, je nutné ji nabít!
2. Dlouhé přetížení stroje aktivuje **tepelnou ochranu**. Nechejte stroj nebo baterii vychladnout. Pozn.: Stroj vychladne rychleji, když jej necháte běžet na prázdné otáčky.
3. Je-li **proud příliš vysoký** (např. pokud stroj je dlouhodobě přetěžován), stroj se vypne. Vypněte stroj spínačem (8). Poté pokračujte normálně v práci. Snažte se chránit stroj před uvíznutím.

6.2 Akumulátor

Před použitím akumulátor nabijte.

Při poklesu výkonu baterii znovu nabijte.

Optimální teplota pro skladování leží mezi 10 °C a 30 °C.

V případě Li-iontových akumulátorů použijte pro zjištění kapacity kapacitní displej (13) (pro specifická zařízení).

Pro kontrolu stavu nabití stiskněte tlačítko (14). Pokud je akumulátor skoro prázdný, musí být znovu nabit!

Vyjmutí: Stiskněte tlačítko pro uvolnění akumulátoru (11) a vyjměte akumulátor (12).

Vložení: Zasunujte akumulátor (12), dokud nezapadne na místo.

6.3 Nastavení směru otáčení, zajištění pro transport (pojistka)



Nepoužívejte tlačítko měniče rotace (5), dokud se motor zcela nezastaví!

Stiskněte tlačítko měniče rotace (nastavení směru rotace, zajištění pro transport) (5).

Viz str. 2:

R = nastavení ve směru hodinových ručiček

L = nastavení proti směru hodinových ručiček

0 = středová pozice: zajištění pro transport (pojistka)

6.4 Volba provozních stupňů

- 1 1. rychlost (nízká rychlost, vysoké otáčky, vhodné pro šroubování)
- 2 2. rychlost (vysoká rychlost, vhodné pro vrtání)

Přepněte spínač (3).

6.5 Nastavení omezení točivého momentu, vrtání

Otočte kolečkem (otáčky, vrtání) (2)

1...20 = nastavení otáček (s kontrolou otáček) – jsou možné i mezipozice.



= nastavení úrovně vrtání (maximální otáčky, bez kontroly otáček). Neblokujte hřídel, aby nedošlo k přetížení motoru.

Informace pro stroje s označením SB...:



Nastavení šroubování otočením objímky (3) a nastavení točivého momentu (s omezením točivého momentu), nastavíte také otočením objímky (4), - střední nastavení je také možné.



= Nastavení vrtání otočením prstence (3) (max. točivý momentu, a to bez omezení točivého momentu)

Aby nedošlo k přetížení motoru, neblokujte vřeteno.



= Nastavení vrtání s příklepem otočením

prstence (3) (max. točivý moment, a to bez omezení točivého momentu)
Aby nedošlo k přetížení motoru,
neblokujte vřeteno.

6.6 Výměna příslušenství

Otevření sklíčidla: Otočte objímku sklíčidla (1) ve směru hodinových ručiček.

Upnutí nástroje: Otevřete sklíčidlo a vložte nástroj dovnitř sklíčidla. Otočte objímku sklíčidla (1) ve směru hodinových ručiček, dokud se stroj bezpečně nevypne. S měkkou stopkou nástroje, může být po krátké době vrtání nutné dotažení stroje.

6.7 Zapnutí/vypnutí stroje, nastavení rychlosti

Stiskněte spouštěcí tlačítko (8) pro zapnutí stroje. Zatlačte tlačítko, abyste zvýšili rychlost otáček.

6.8 Sklíčidlo vrtačky se systémem „Quick“ (pro BS 18 Quick, BS 14,4 Quick)

Vyjmutí: Viz str. 2, obr. A. Zmáčkněte blokovací kroužek vpřed (a) a sundejte sklíčidlo vrtačky (b).

Nasazení: Zmáčkněte blokovací kroužek vpřed (a) a zasuňte sklíčidlo až po zarážku na hřídeli vrtačky.

6.9 Sklíčidlo vrtačky (pro BS 14,4, BS 18)

Viz str. 2, obr. B.

Nasazení: odšroubujte ochrannou matici (15). Zašroubujte rychloupínací sklíčidlo na závit vřetene. Rychloupínací sklíčidlo lze utáhnout (a opětovně uvolnit) otevřeným klíčem.

7. Tipy a triky

Pracujete-li s dlouhými šrouby nebo držáky bitů, doporučujeme použití držáku bitů 6.31281 (viz kapitola příslušenství).

8. Příslušenství

Používejte pouze originální příslušenství Metabo. Viz str. 4.

Aby váš prodejce mohl vybrat vhodné příslušenství, potřebuje znát přesný model vašeho nástroje.

Potřebujete-li nějaké příslušenství, kontaktujte svého prodejce Metabo.

A Rychloupínací sklíčidlo

Upínání, BS 14,4, BS 18: odšroubujte ochrannou matici (15). Našroubujte rychloupínací sklíčidlo na čep hřídele. Rychloupínací sklíčidlo lze utáhnout (a opětovně uvolnit) otevřeným klíčem.

B Akumulátory rozdílné kapacity. Používejte pouze

akumulátory, se kterými má shodné napětí Váš stroj.

C Úhlový nástavec

D Nabíječka baterie

E Držák bitů

F Držák bitů se systémem výměny Quick

G Sety bitů

Kompletní nabídku příslušenství najdete na

www.metabo.cz nebo v hlavním katalogu.

9 Opravy

Opravy elektrického nářadí musí být prováděny VÝHRADNĚ kvalifikovanými elektrikáři!

Máte-li elektrické nářadí Metabo vyžadující opravu, obraťte se na místního zástupce Metabo.

Viz www.metabo.com.

Zde si můžete stáhnout seznam náhradních dílů:

www.metabo.com

10 Ochrana životního prostředí

Dodržujte národní směrnice pro ekologickou likvidaci odpadu a recyklaci nevyužitelných strojů, obalů a příslušenství.

Akumulátory nevyhazujte do domovního odpadu. Vadné nebo použité akumulátory vraťte vašemu prodejci Metabo.

Chraňte akumulátory před kontaktem s vodou!

Chraňte prostředí a nevhazujte zařízení a akumulátory do domovního odpadu.

Dodržujte národní směrnice pro tříděný sběr a recyklaci nepoužitelných strojů, obalů a příslušenství.

Článek před likvidací nejprve ve stroji vybijte.

Kontakty zajistěte proti zkratování (např. zaizolováním pomocí lepící pásky).

11 Technická data

Vysvětlivky specifikace viz str. 3.

Změny v důsledku technologického pokroku vyhrazeny.

U = Napětí akumulátoru

n = Volnoběh

Točivý moment při šroubování:

M_A = měkké šroubování (dřevo)

M_B = tvrdé šroubování (kov)

M_C = nastavitelné otáčky (s kontrolou

otáček)

Max. průměr vrtáku:

D_{1max} = do oceli

D_{2max} = do měkkého dřeva

m = hmotnost (s akumulátorem)

G = závit vřetene

Celková hodnota kmitání (součet vektoru ve třech směrech) stanovená podle EN 60745:

≡ Stejnoseměrný proud

Technická data jsou uvedena v rámci

odpovídajících tolerancí (dle platných norem).

Emisní hodnoty

Tyto hodnoty umožňují odhad emisí elektrického stroje a porovnání rozdílných elektrických strojů.

Někdy podle podmínek využití, stavu el. stroje

nebo nástroje může chybět skutečné zatížení vyšší nebo nižší. Přihlédněte k odhadu pracovní pauzy a fázi menšího zatížení. Stanovte kvůli odpovídající vhodné odhadované hodnotě ochranné opatření pro uživatele, např. organizační opatření.

Celková hodnota vibrací (vektorový součet tří směrů)

je stanovena v souladu s normou EN 60745:

$a_{h, ID}$ = emisní hodnota kmitání (vrtání do betonu)

$a_{h, D}$ = emisní hodnota kmitání (vrtání do kovu)

$a_{h, S}$ = emisní hodnota kmitání (šroubování bez příklepu)

$K_{h, \dots}$ = faktor nejistoty (kmitání)

Typické hladiny hlučnosti (A):

L_{pA} = hladina akustického tlaku

L_{WA} = hladina akustického výkonu

K_{pA}/K_{WA} = nejistota

Během provozu může být hladina hluku vyšší než 80 dB(A)



Používejte ochranu sluch

