



STRUČNÁ PŘÍRUČKA

# LG Wi-Fi Sound Bar

ČESKY

Před použitím sady si prosím nejdříve pozorně přečtěte tento návod a uchovejte ho k pozdějšímu použití.

Pokyny pro využívání pokročilých funkcí naleznete na <http://www.lg.com>, kde si můžete stáhnout i uživatelskou příručku.

Od některých částí obsahu tohoto manuálu se vaše jednotka může lišit.

MODEL

SL10Y

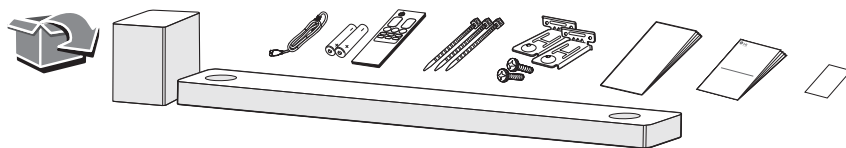


MFL71139776

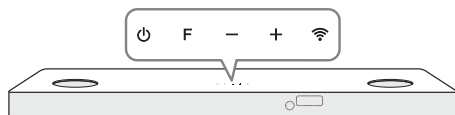
1902\_Rev01

[www.lg.com](http://www.lg.com)

Autorská práva © 2019 LG Electronics Inc. Všechna práva vyhrazena.

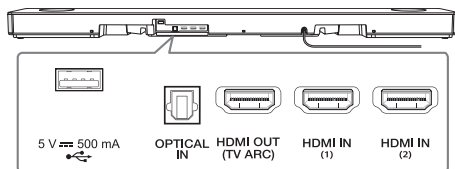


## Přední panel



- ⏻ (Pohotovostní režim) ..... Vypíná a zapíná přístroj
- F (Funkce) ..... Volba funkce
- /+ (Hlasitost) ..... Nastavení hlasitosti
- 📶 (Wi-Fi) ..... Volba funkce Wi-Fi

## Zadní panel



- Vstup USB ..... Připojení k zařízení USB
- OPTICAL IN ..... Připojení k optickému zařízení
- HDMI OUT (TV ARC) ..... Připojení k TV přijímači
- HDMI IN (1) / HDMI IN (2) ..... Připojení k zařízení s výstupem HDMI OUT

## Připojení subwooferu

Bezdrátový subwoofer umístěte poblíž Sound Baru a postupujte podle následujících kroků.

- 1 Připojte napájecí kabel reproduktoru a bezdrátového subwooferu do elektrické zásuvky.
- 2 Zapněte reproduktor.
  - Sound Bar a bezdrátový subwoofer se **automaticky** propojí. Zelená kontrolka LED na subwooferu se rozsvítí.

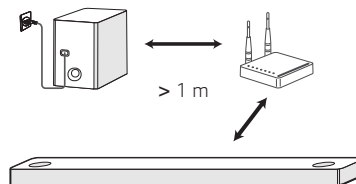
## Manuální připojení subwooferu

Když subwoofer nevydává žádný zvuk, zkuste jej připojit ručně.

- 1 Stiskněte tlačítko **Pairing** na zadní straně bezdrátového subwooferu.
  - Zelená LED na zadní straně bezdrátového subwooferu bude rychle blikat. (Pokud zelená LED dioda nesvítí, stiskněte a podržte **Pairing**.)
- 2 Zapněte reproduktor.
  - Spárování je dokončeno. Zelená LED na zadní straně bezdrátového subwooferu se rozsvítí.



Udržujte Sound Bar a subwoofer ve vzdálenosti více než 1 m od určitých zařízení (např. bezdrátový router, mikrovlnná trouba atd.), aby nedošlo k rušení bezdrátového připojení.

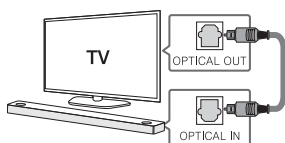


## Připojení TV

Propojte Sound Bar a TV pomocí Optického kabelu (A) nebo HDMI ARC (B).

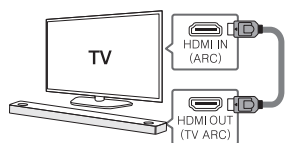
### A Optické připojení

- 1 Připojte Sound Bar k TV přijímači optickým kabelem.
- 2 Nastavte možnost [External Speaker (Optical)] v nabídce nastavení TV přijímače.



### B HDMI (ARC) Připojení

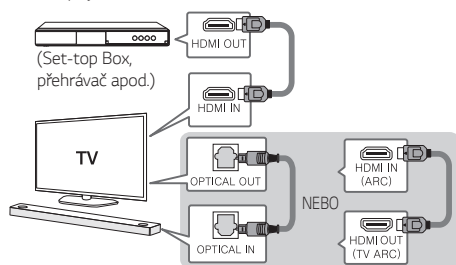
- 1 Připojte Sound Bar k TV přijímači kabelem HDMI.
- 2 Nastavte možnost [External Speaker (HDMI ARC)] v nabídce nastavení TV přijímače.



- Připojení HDMI není k dispozici, pokud váš televizor nepodporuje HDMI ARC.
- Je-li toto zařízení připojeno současně přes OPTICAL a ARC, vyšší prioritu má signál ARC.

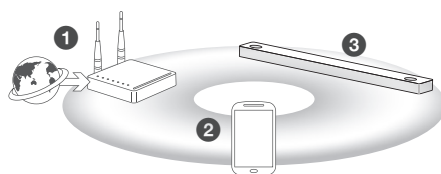
## Připojení dalšího zařízení

- 1 Připojte k externímu zařízení následovně.



- 2 Nastavte vstupní zdroj signálu opakovaným stiskem F.

## Síťové připojení



- 1 Zkontrolujte stav sítě. Router připojený k síti by měl být instalován.
- 2 Připojte vaše Smart zařízení k vaší domácí síti.
- 3 Připojte Sound Bar k elektrickému napájení.



Všechna zařízení by měla být připojena ke stejnému směrovači.

### Krok 1. Instalace aplikace "Google Home"

Stáhněte aplikaci Google Home z Google Play nebo App Store.

### Krok 2. Nastavení připojení Wi-Fi pomocí aplikace

- 1 Připojte své chytré zařízení k síti Wi-Fi, kterou budete používat pro reproduktor.



V případě zařízení iOS by mělo být zapnuto nastavení **Bluetooth** na vašem chytrém zařízení.

- 2 Spustíte aplikaci "Google Home"
- 3 Postupujte podle pokynů pro připojení Wi-Fi v aplikaci.

- Pokud je reproduktor správně připojen k Wi-Fi, zobrazí se na displeji "CONNECTED (PŘIPOJENO)" ze zvukovým signálem.



- Při připojení k síti Wi-Fi může tato aplikace požádat o vytvoření účtu Google. K použití této aplikace budete potřebovat účet Google.
- Aplikace "Google Home" je poskytována společností Google. Může docházet ke změnám společně se změnami zásad užívání společnosti Google.

## Připojení Bluetooth

### Krok 1. Připojení k Wi-Fi

Ujistěte se, že se reproduktor připojí k síti Wi-Fi pomocí aplikace "Google Home".



Před připojením k síti Wi-Fi je funkce **Bluetooth** neaktivní.

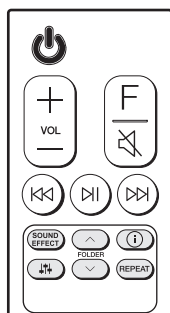
### Krok 2. Změna funkce

Zvolte funkci **Bluetooth** opakovaným stisknutím klávesy F.

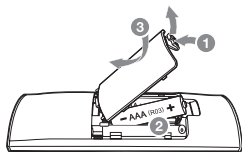
### Krok 3. Nalezení a volba názvu reproduktoru

Vyberte název reproduktoru, který byl nastaven v aplikaci "Google Home" na seznamu zařízení vašeho chytrého zařízení. Po úspěšném připojení **Bluetooth** se na displeji zobrazí "PAIRED".

## Dálkový ovladač



### Výměna baterie



**SOUND EFFECT:** Volba režimu zvukového efektu.

- **Dálkové ovládání televizoru:** dlouze stiskněte tlačítko **SOUND EFFECT** a stiskněte znovu dálkové ovládání pro aplikaci ovládání vašeho televizoru.

**FOLDER** ^/∨: Vyhledávání složek.

ⓘ: Zobrazuje informace o souboru, vstupním zdroji, názvu připojeného zařízení **Bluetooth** nebo názvu aplikace.

- **Automatické ZAPNUTÍ/VYPNUTÍ:** Dlouze stiskněte ⓘ a stiskněte jej znovu.

⚡: Nastavuje úroveň zvuku každého reproduktoru.

- **Prostorový zvuk:** Dlouze stiskněte ⚡ a stiskněte jej znovu.

**REPEAT:** Poslech souborů opakovaně nebo v náhodném pořadí.

## Další

### Stáhněte si aplikaci LG Wi-Fi Speaker

Nastavení a ovládání reproduktoru lze provádět pomocí aplikace "LG Wi-Fi Speaker".

Stáhněte si aplikaci "LG Wi-Fi Speaker" z App Store nebo z Google Play.

## Další informace

### Specifikace

Požadavky na napájení	Viz hlavní štítek.
Spotřeba elektrické energie	Viz hlavní štítek.
	Síťový pohotovostní režim: 5,5 W (Jsou-li aktivovány všechny síťové porty).
Rozměry (D x V x Š)	Přibližně 1443,0 mm x 63,0 mm x 146,0 mm (s nožkou)
Napájení sběrnice (USB)	5 V  500 mA
Zesilovač (celkový výstupní výkon RMS)	570 W RMS

Provedení a technické údaje podléhají změnám bez předchozího upozornění.



### Připraveno pro zadní reproduktory

Připraveno pro rozšířený prostorový zvuk pomocí samostatně prodávané sady zadních reproduktorů. (SPK8-S)

### Jak se odpojit od bezdrátové sítě nebo od bezdrátového zařízení

Stisknutím tlačítka napájení na déle než 3 sekund přístroj vypnete.

**HDMI**<sup>™</sup>  
HIGH-DEFINITION MULTIMEDIA INTERFACE