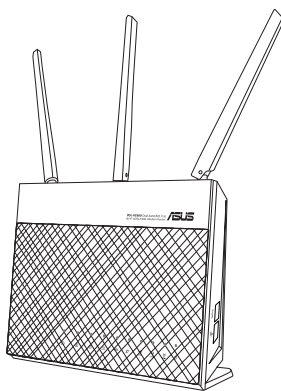


Podręcznik użytkownika

DSL-AC68U

Dwupasmowy modem
router 802.11ac Wi-Fi ADSL/VDSL



ASUS[®]
IN SEARCH OF INCREDIBLE

PL8891

Wydanie pierwsze

Styczeń 2014

Copyright © 2014 ASUSTeK COMPUTER INC. Wszelkie prawa zastrzeżone.

Żadnej z części tego podręcznika, włącznie z opisem produktów i oprogramowania, nie można powielać, przenosić, przetwarzać, przechowywać w systemie odzyskiwania danych lub tłumaczyć na inne języki, w jakiegokolwiek formie lub w jakikolwiek sposób, za wyjątkiem wykonywania kopii zapasowej dokumentacji otrzymanej od dostawcy, bez wyraźnego, pisemnego pozwolenia ASUSTeK COMPUTER INC. ("ASUS").

Gwarancja na produkt lub usługę gwarancyjna nie zostanie wydłużona, jeśli: (1) produkt był naprawiany, modyfikowany lub zmieniany, jeśli wykonane naprawy, modyfikacje lub zmiany zostały wykonane bez pisemnej autoryzacji ASUS; lub, gdy (2) została uszkodzona lub usunięta etykieta z numerem seryjnym.

ASUS UDOSTĘPNIĄ TEN PODRĘCZNIK W STANIE "JAKI JEST", BEZ UDZIELANIA JAKICHKOLWIEK GWARANCJI, ZARÓWNO WYRAŹNYCH JAK I DOMNIEMANYCH, WŁĄCZNIE, ALE NIE TYLKO Z DOMNIEMANYMI GWARANCJAMI LUB WARUNKAMI PRZYDATNOŚCI HANDLOWEJ LUB DOPASOWANIA DO OKREŚLONEGO CELU. W ŻADNYM PRZYPADKU FIRMA ASUS, JEJ DYREKTORZY, KIEROWNICY, PRACOWNICY LUB AGENCI NIE BĘDĄ ODPOWIADAĆ ZA JAKIEKOLWIEK NIEBEZPOŚREDNIE, SPECJANE, PRZYPADKOWE LUB KONSEKWENTNE SZKODY (WŁĄCZNIE Z UTRATĄ ZYSKÓW, TRANSAKCJI BIZNESOWYCH, UTRATĄ MOŻLIWOŚCI KORZYSTANIA LUB UTRACENIEM DANYCH, PRZERWAMI W PROWADZENIU DZIAŁANOŚCI ITP.) NAWET, JEŚLI FIRMA ASUS UPREDZAŁA O MOŻLIWOŚCI ZAISTNIENIA TAKICH SZKÓD, W WYNIKU JAKICHKOLWIEK DEFECTÓW LUB BŁĘDÓW W NINIEJSZYM PODRĘCZNIKU LUB PRODUKCIE.

SPECYFIKACJE I INFORMACJE ZNAJDUJĄCE SIĘ W TYM PODRĘCZNIKU, SŁUŻĄ WYŁĄCZNIE CELOM INFORMACYJNYM I MOGĄ ZOSTAĆ ZMIENIONE W DOWOLNYM CZASIE, BEZ POWIADOMIENIA, DLATEGO TEŻ, NIE MOGĄ BYĆ INTERPRETOWANE JAKO WIĄŻĄCE FIRMĘ ASUS DO ODPOWIEDZIALNOŚCI. ASUS NIE ODPOWIADA ZA JAKIEKOLWIEK BŁĘDY I NIEDOKŁADNOŚCI, KTÓRE MOGĄ WYSTĄPIĆ W TYM PODRĘCZNIKU, WŁĄCZNIE Z OPISANYMI W NIM PRODUKTAMI I OPROGRAMOWANIEM.

Produkty i nazwy firm pojawiające się w tym podręczniku mogą, ale nie muszą być zastrzeżonymi znakami towarowymi lub prawami autorskimi ich odpowiednich właścicieli i używane są wyłącznie w celu identyfikacji lub wyjaśnienia z korzyścią dla ich właścicieli i bez naruszania ich praw.

Spis treści

1 Router bezprzewodowy — omówienie

Zawartość opakowania	5
Funkcje sprzętowe	6

2 Tworzenie sieci

Usytuowanie routera.....	9
Co jest potrzebne	10
Podłączanie urządzeń	11
Połączenie przewodowe.....	12
Przed pierwszym użyciem.....	14
B. Skonfigurować ustawienia TCP/IP do automatycznego uzyskiwania adresu IP.....	16
Konfiguracja routera ADSL/VDSL	19

3 Konfiguracja sieci za pomocą sieciowego interfejsu graficznego

Logowanie do GUI web	21
Wykonanie ustawień zabezpieczenia sieci bezprzewodowej...23	
Zarządzanie klientami sieci.....	25
Monitorowanie urządzenia USB.....	26
Tworzenie Guest Network (Sieć gościnna)	28
Używanie Traffic Manager (Menedżer ruchu)	29
Zarządzanie pasmem QoS (Quality of Service)	29
Monitorowanie ruchu	30
Używanie aplikacji USB	31
Używanie AiDisk do udostępniania plików	31
Korzystanie z funkcji Servers Center (Centrum serwerów).....	34
Używanie usługi udostępniania miejsca sieciowego Samba.....	34

Używanie usługi FTP Share (Udostępnianie FTP)	36
Używanie ustawienia Miscellaneous (Różne)	38
Konfiguracja ustawień zaawansowanych.....	39
Ustawienia serwera DHCP.....	39
Aktualizacja firmware.....	40
Przywracanie/zapisywanie/przesyłanie ustawień.....	41
Wykonanie ustawień drukarki sieciowej.....	42
4 Używanie programów narzędziowych	
Device Discovery	45
Firmware Restoration.....	46
5 Rozwiązywanie problemów	
Rozwiązywanie problemów	47
Usługa ASUS DDNS.....	51
Często zadawane pytania (FAQ).....	51
Załączniki	
Ogłoszenie	53
Informacje o globalnych punktach wsparcia technicznego dla sieci	67
Informacje kontaktowe producenta.....	70

1 Router bezprzewodowy — omówienie

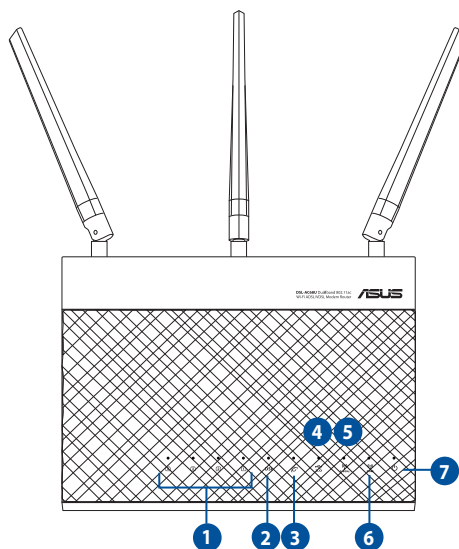
Zawartość opakowania

- DSL-AC68U
- Kabel sieciowy
- Adapter zasilania
- Kabel telefoniczny
- Instrukcja szybkiego uruchomienia
- Karta gwarancyjna
- Pomocniczy dysk CD (podręcznik, narzędzia)
- Rozdzielacz (zależy od regionu)



- Jeżeli którykolwiek z elementów jest uszkodzony lub brakuje go, skontaktować się z firmą ASUS celem uzyskania pomocy technicznej; patrz lista telefonów pomocy technicznej firmy ASUS na tylnej stronie okładki niniejszej instrukcji obsługi.
 - Zachować oryginalne opakowanie na wypadek skorzystania w przyszłości z usług gwarancyjnych takich jak naprawa lub wymiana.
-

Funkcje sprzętowe



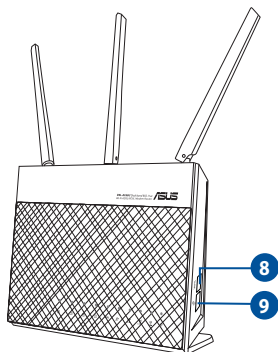
-
- 1 LAN LED**
Wyłączona: Brak zasilania lub brak fizycznego połączenia z siecią LAN.
Włączona: Fizyczne połączenie z siecią lokalną (LAN).
Miganie: transmisja lub odbiór danych (przez kabel Ethernet)
-
- 2 Dioda LED DSL**
Wyłączona: Brak połączenia DSL lub nie można ustanowić połączenia DSL.
Włączona: Ustanowione połączenie DSL
Migająca: DSL próbuje nawiązać połączenie z DSLAM.
-
- 3 Dioda LED INTERNETU**
Wyłączona: Brak zasilania lub brak połączenie z Internetem.
Włączona: Połączenie z rozległą siecią komputerową (WAN).
-
- 4 USB 3.0 LED**
Wyłączona: Brak zasilania lub połączenia fizycznego z urządzeniem USB.
Włączona: Jest fizyczne połączenie z urządzeniami USB
-
- 5 2.4GHz LED**
Wyłączona: Brak sygnału 2.4 GHz.
Włączona: System bezprzewodowy jest gotowy.
Miganie: Przesyłanie lub odbieranie danych przez połączenie bezprzewodowe.
-

6**5GHz LED****Wyłączona:** Brak sygnału 5 GHz.**Włączona:** System bezprzewodowy jest gotowy.**Miganie:** Przesyłanie lub odbieranie danych przez połączenie bezprzewodowe.**7****Dioda zasilania****Wyłączona:** Brak zasilania.**Włączona:** Urządzenie jest gotowe.**Powolne miganie:** Tryb ratunkowy**Szybkie miganie:** Trwa przetwarzanie WPS.**Dane techniczne:**

Zasilacz sieciowy prądu stałego	Wyjście prądu stałego: +19V przy prądzie maks. 1.75A		
Temperatura pracy	0~40°C	Przechowywanie	0~70°C
Wilgotność działania	50~90%	Przechowywanie	20~90%



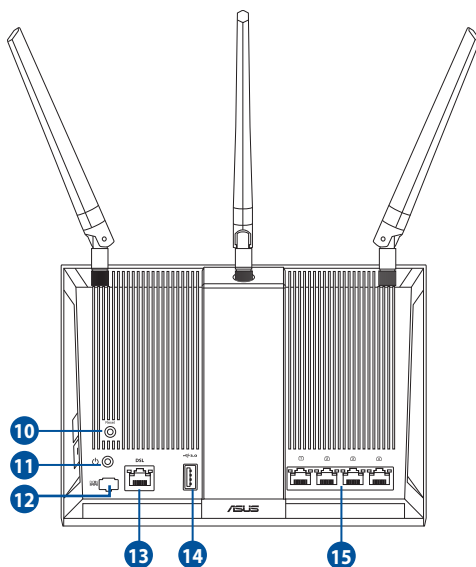
Stosować tylko zasilacz dołączony do zestawu. Zastosowanie innych zasilaczy może spowodować uszkodzenie urządzenia.

**8****Wyłącznik Wi-Fi**

Przełączenie powoduje włączenie/wyłączenie funkcji Wi-Fi.

9**Przycisk WPS**

Przycisk służy do uruchamiania kreatora WPS.



10 Przycisk zerowania

Przycisk służy do zerowania lub przywracania domyślnych ustawień systemu.

11 Przycisk zasilania

Ten przycisk włącza lub wyłącza zasilanie routera.

12 Gniazdo zasilania (DC-In)

Służy do podłączenia wtyczki zasilacza prądu przemiennego wchodzącego w skład zestawu i podłączenia routera do zasilacza.

13 Port RJ-11

Połączenie z rozdzielaczem lub z gniazdem linii telefonicznej przez kabel RJ-11.

14 Gniazda USB 3.0

Gniazda te służą do podłączania urządzeń USB 3.0 takich jak dyski twarde USB lub pamięci flash USB.

15 Gniazda LAN 1 ~ 4

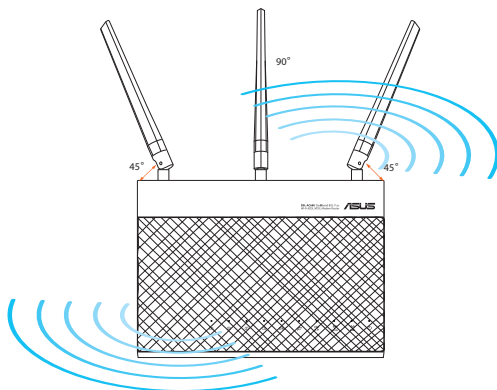
Służą do podłączania kabli sieciowych celem ustanowienia połączenia sieciowego.

2 Tworzenie sieci

Usytuowanie routera

Dla zapewnienia najlepszej transmisji sygnału bezprzewodowego pomiędzy routerem ADSL/VDSL a podłączonymi urządzeniami sieciowymi należy upewnić się, że:

- Router ADSL/VDSL należy umieścić centralnie, aby zapewnić maksymalny zasięg transmisji bezprzewodowej do urządzeń sieciowych w pomieszczeniu bądź w budynku.
- Urządzenie trzymać z dala od metalowych przeszkód oraz bezpośredniego działania promieniowania słonecznego.
- W celu zapobiegnięcia zakłóceniom lub utratom sygnału trzymać urządzenie z dala od urządzeń Wi-Fi obsługujących wyłącznie pasma 802.11g lub 20 MHz, komputerowych urządzeń peryferyjnych 2,4 GHz, urządzeń Bluetooth, telefonów bezprzewodowych, transformatorów, silników do wysokich obciążeń, świetlówek, kuchenek mikrofalowych, lodówek oraz innego wyposażenia przemysłowego.



Co jest potrzebne

Do wykonania ustawień sieci potrzeba jednego lub dwóch komputerów, które spełniają następujące wymagania systemowe:

- Port Ethernet RJ-45 (LAN) (10Base-T/100Base-TX/1000BaseT)
- Obsługa sieci bezprzewodowej IEEE 802.11a/b/g/n/ac
- Zainstalowana usługa TCP/IP
- Przeglądarka sieci web, taka jak Internet Explorer, Firefox, Safari lub Google Chrome



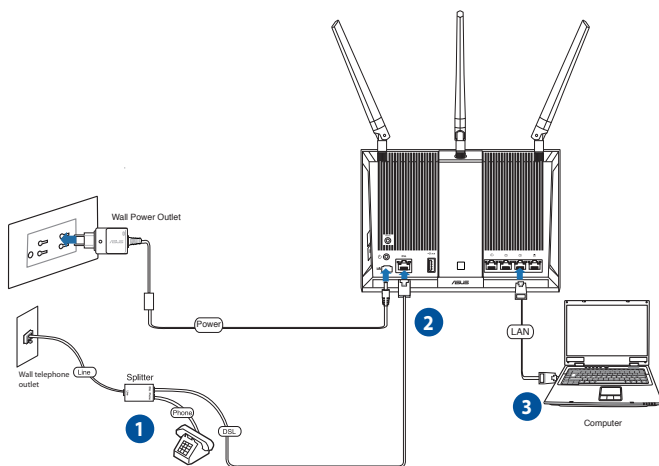
- Jeśli komputer nie posiada wbudowanej obsługi sieci bezprzewodowej, w celu połączenia z siecią WLAN, można zainstalować w komputerze adapter WLAN IEEE 802.11a/b/g/n/ac.
 - Dzięki technologii podwójnego pasma, router ADSL/VDSL obsługuje równolegle bezprzewodowe sygnały 2,4GHz i 5GHz. Umożliwia to wykonywanie działań powiązanych z Internetem, takich jak surfowanie po Internecie lub czytanie/pisanie wiadomości e-mail z wykorzystaniem pasma 2,4GHz, przy równoległym przesyłaniu strumieni wysokiej jakości plików audio/wideo, takich jak filmy lub muzyka, z wykorzystaniem pasma 5GHz.
 - W przypadku korzystania z tylko jednego komputera z jednopasmową bezprzewodową kartą sieciową IEEE 802.11a/b/g/n/ac, będzie można korzystać tylko z pasma 2,4 GHz.
 - W przypadku korzystania z tylko jednego komputera z dwupasmową bezprzewodową kartą sieciową IEEE 802.11a/b/g/n/ac, będzie można korzystać z pasma 2,4 GHz lub 5 GHz.
 - W przypadku korzystania z dwóch komputerów z bezprzewodowymi kartami sieciowymi IEEE 802.11a/b/g/n/ac, będzie można równocześnie korzystać z pasma 2,4 GHz i 5 GHz.
 - Kable Ethernet RJ-45 wykorzystywane do połączenia z urządzeniami sieciowymi nie powinny być dłuższe niż 100 metrów.
-

Podłączanie urządzeń



-
- Do wykonania ustawień routera ADSL/VDSL należy wykorzystać połączenie przewodowe, aby uniknąć możliwych problemów spowodowanych stabilnością połączenia bezprzewodowego.
 - Przed skonfigurowaniem routera bezprzewodowego ASUS wykonać następujące czynności:
 - Odłączyć kable/przewody od istniejącego modemu. Jeżeli modem ma baterię zasilania awaryjnego należy ją również wyciągnąć.
 - Ponownie uruchomić komputer (zalecane).
-

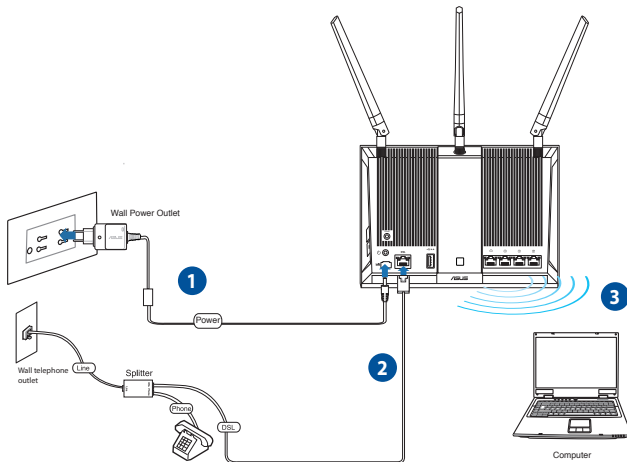
Połączenie przewodowe



W celu wykonania ustawienia routera ADSL/VDSL poprzez połączenie przewodowe:

1. Podłącz złącze linii rozdzielacza do gniazdka telefonicznego i podłącz telefon do portu telefonu.
2. Podłącz dostarczony Kabel telefoniczny phone cable, Podłącz port bezprzewodowego routera ADSL/VDSL do portu DSL rozdzielacza.
3. Używając dołączonego kabla sieciowego, podłączyc komputer do gniazda sieci lokalnej routera ADSL/VDSL.

Połączenie bezprzewodowe



W celu ustawienia routera ADSL/VDSL poprzez połączenie bezprzewodowe:

1. Włóż adapter zasilania prądem zmiennym modemu routera bezprzewodowego do portu wejścia prądu stałego (DC-IN) i podłącz do gniazda zasilania.
2. Podłącz dostarczony Kabel telefoniczny phone cable, Podłącz port bezprzewodowego routera ADSL/VDSL do portu DSL rozdzielacza.
3. Zainstaluj adapter WLAN IEEE 802.11 a/b/g/n/ac w komputerze, aby nawiązać połączenie z siecią bezprzewodową.

Przed pierwszym użyciem



Przed konfiguracją DSL-AC68U wykonać czynności opisane w tej części dla komputera hosta i klientów sieciowych.

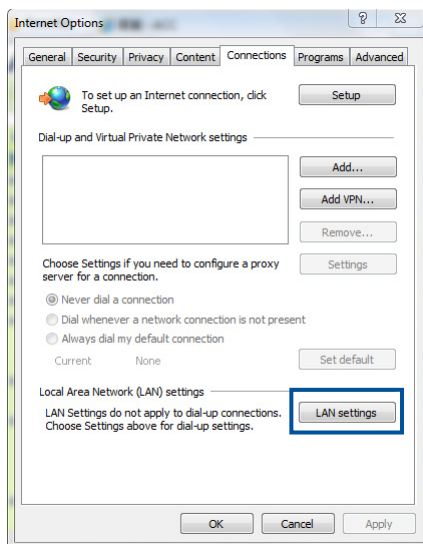
A. Wyłączyć serwer proxy jeżeli jest włączony

Windows® 7 / 8*

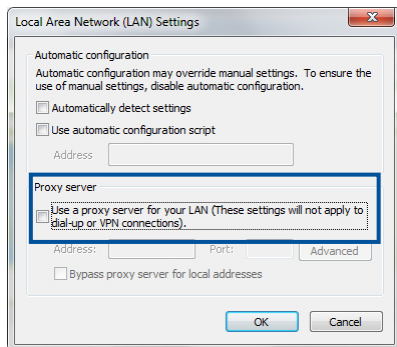


Dostarczone zrzuty ekranowe dotyczą wyłącznie Windows® 7. W systemach Windows® 8 i Windows® 8.1 czynności i opcje mogą być inne.

1. Kliknij przycisk **Start**
> **Internet Explorer**
w celu uruchomienia przeglądarki internetowej.
2. Kliknij przycisk **Tools (Narzędzia)**
> **Internet options (Opcje internetowe)** > zakładkę **Connections (Połączenia)** > **LAN settings (Ustawienia sieci LAN)**.

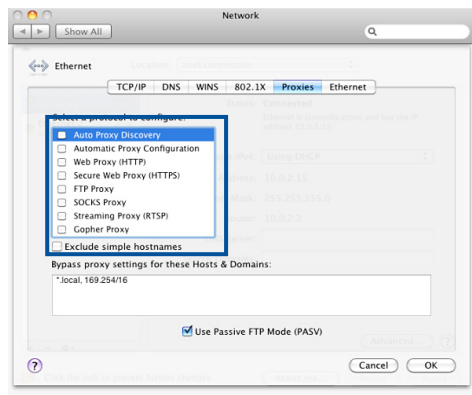
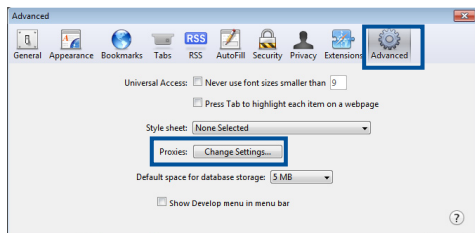


3. Na ekranie Local Area Network (LAN) Settings (Ustawienia sieci lokalnej (LAN)) odznacz opcję **Use a proxy server for your LAN (Użyj serwera proxy dla sieci LAN)**.
4. Kliknij przycisk **OK**, a następnie **Apply (Zastosuj)**.



MAC OSX

1. W przeglądarce Safari kliknąć **Safari > Preferences (Preferencje) > Advanced (Zaawansowane) > Change Settings... (Zmień ustawienia...)**
2. Na ekranie **Network (Sieć)** usunąć zaznaczenie **FTP Proxy (Proxy FTP) i Web Proxy (HTTP) (Proxy www (HTTP))**.
3. Kliknij przycisk **OK**, a następnie **Apply (Zastosuj)**.



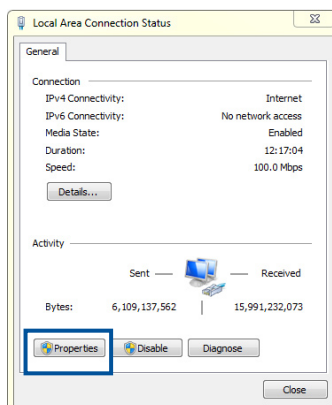
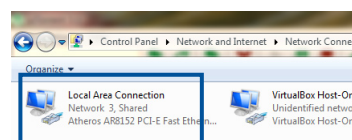
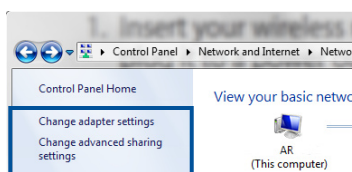
B. Skonfigurować ustawienia TCP/IP do automatycznego uzyskiwania adresu IP.

Windows® 7 / 8

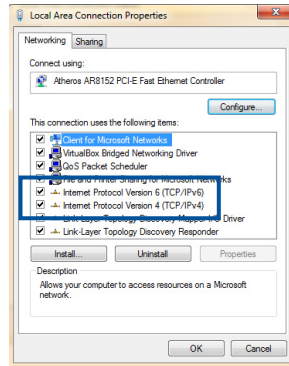


Dostarczone zrzuty ekranowe dotyczą wyłącznie Windows® 7. W systemach Windows® 8 i Windows® 8.1 czynności i opcje mogą być inne.

1. Kliknij przycisk **Start > Control Panel (Panel Sterowania) > Network and Internet (Sieć i Internet) > Network and Sharing Center (Centrum sieci i udostępniania) > Change adapter settings (Zmień ustawienia karty sieciowej)**.
2. W oknie Network Connections (Połączenia sieciowe) kliknij pozycję **Local Area Connection (Połączenie lokalne)**.
3. W oknie Local Area Connection Network Status (Stan połączenia lokalnego) kliknij przycisk **Properties (Właściwości)**.

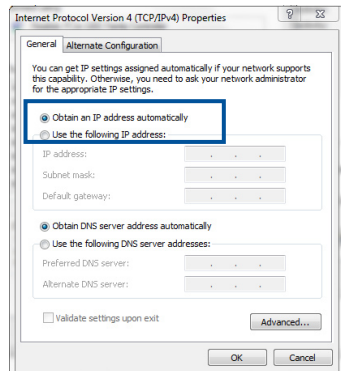


4. Zaznacz opcję **Internet Protocol Version 4 (TCP/IPv4)** (Protokół internetowy w wersji 4 (TCP/IPv4)) lub **Internet Protocol Version 6 (TCP/IPv6)** (Protokół internetowy w wersji 6 (TCP/IPv6)), a następnie kliknij przycisk **Properties** (Właściwości).



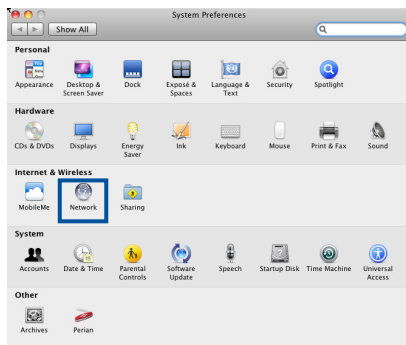
5. Zaznacz opcję **Obtain an IP address automatically** (Automatycznie uzyskaj adres IP).

6. Kliknij przycisk **OK**.

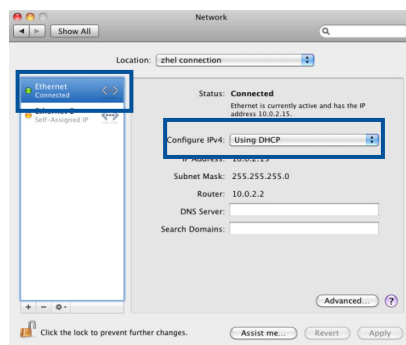


MAC OS X

1. Kliknij polecenie menu **Apple > System Preferences (Preferencje systemu) > Network (Sieć)**

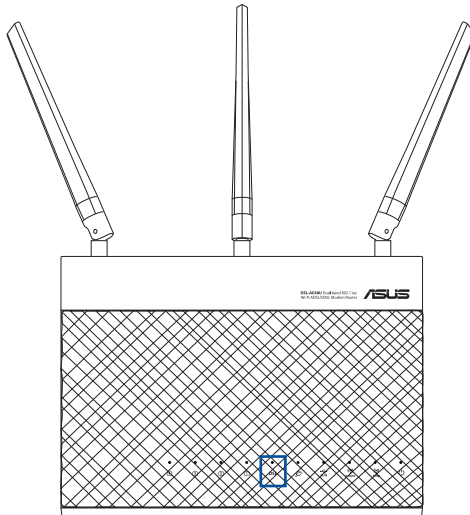


2. Kliknij pozycję **Ethernet** w panelu po lewej stronie.
3. Wybierz dla pozycji **Configure IPv4** (Konfiguruj IPv4) opcję **Using DHCP (Przy użyciu protokołu DHCP)**.
4. Kliknij przycisk **Apply (Zastosuj)**.



Konfiguracja routera ADSL/VDSL

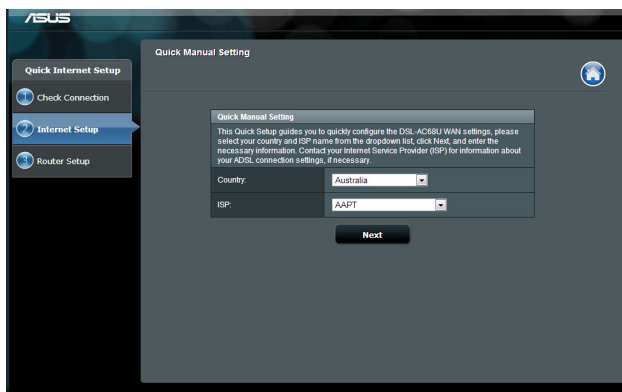
1. Upewnij się, że dioda DSL na panelu przednim routera DSL-AC68U jest włączona i nie miga.



2. Uruchom przeglądarkę sieci web. Nastąpi automatyczne uruchomienie strony sieci web QIS i rozpocznie się wykrywanie typu połączenia, wartości VPI/VCI i trybu enkapsulacji.



Jeżeli strona sieciowa QIS nie jest wyświetlana po uruchomieniu przeglądarki sieciowej, należy wyłączyć ustawienia proxy przeglądarki sieciowej.



3 Konfiguracja sieci za pomocą sieciowego interfejsu graficznego

Logowanie do GUI web

Router bezprzewodowy ASUS jest dostarczany z intuicyjnym GUI (graphics user interface (graficzny interfejs użytkownika)), który umożliwia łatwą konfigurację jego różnych funkcji poprzez przeglądarkę sieci web, taką jak Internet Explorer, Firefox, Safari lub Google Chrome.

Aby zalogować się do GUI web:

1. W przeglądarce sieci web, takiej jak Internet Explorer, Firefox, Safari lub Google Chrome, ręcznie wprowadź domyślny adres IP routera bezprzewodowego: **192.168.1.1** lub domyślną nazwę domeny: **http://router.asus.com**.
2. Na stronie logowania wprowadź domyślną nazwę użytkownika (**admin**) i hasło (**admin**).



- Interfejs graficzny routera bezprzewodowego zapewnia dostęp do różnych ustawień konfiguracji.



Wykonanie ustawień zabezpieczenia sieci bezprzewodowej

Aby zabezpieczyć sieć bezprzewodową przed nieautoryzowanym dostępem należy skonfigurować ustawienia zabezpieczenia.

W celu wykonania ustawień zabezpieczenia sieci bezprzewodowej:

1. Wprowadź w przeglądarce sieci web adres <http://router.asus.com> lub <http://192.168.1.1>
2. Na ekranie logowania wprowadź domyślną nazwę użytkownika "admin" i hasło "admin", a następnie kliknij **OK**. Nastąpi uruchomienie GUI web routera bezprzewodowego.
3. Na ekranie **Network Map (Mapa sieci)**, wybierz ikonę **System status (Stan systemu)**, aby wyświetlić ustawienia zabezpieczenia sieci bezprzewodowej takie jak SSID, poziom zabezpieczenia i ustawienia szyfrowania.



Można ustawić różne zabezpieczenia sieci bezprzewodowej dla pasm 2,4GHz i 5GHz.

System Status

2.4GHz 5GHz

Wireless name(SSID)
ASUS

Authentication Method
open system

Apply

LAN IP
192.168.1.1

PIN code
12345670

LAN MAC address
00:90:4C:0F:F0:00

Wireless 2.4GHz MAC address
00:90:4C:0F:F0:00

4. W polu **Wireless name (SSID) (Nazwa sieci bezprzewodowej (SSID))**, wprowadź unikalną nazwę dla własnej sieci bezprzewodowej.
5. Na rozwijanej liście **Authentication Method (Metoda uwierzytelniania)**, wybierz metodę szyfrowania dla sieci bezprzewodowej.
6. Wprowadź klucz hasła zabezpieczenia.
7. Po wykonaniu kliknij **Apply (Zastosuj)**.

Zarządzanie klientami sieci

W celu zarządzania klientami sieci:

1. Uruchom GUI web routera bezprzewodowego.
2. Na ekranie **Network Map (Mapa sieci)**, wybierz ikonę **Clients (Klienci)**, aby wyświetlić informacje o klientach sieciowych.



Monitorowanie urządzenia USB

Router bezprzewodowy ASUS udostępnia dwa porty USB3.0 do podłączania urządzeń USB takich jak urządzenie pamięci masowej USB, aparat USB i drukarka USB, co umożliwi monitorowanie otoczenia pracy, udostępnianie plików i drukarki z klientami w sieci.



- Do używania tej funkcji wymagane jest podłączenie do portu USB2.0 na panelu tylnym posiadanego routera bezprzewodowego urządzenia pamięci masowej USB takiego jak dysk twardy USB lub napęd flash USB.
- Patrz lista obsługiwanych urządzeń Plug-n-Share Disk pod adresem <http://event.asus.com/networks/disksupport>



Aby umożliwić innym użytkownikom sieci dostęp do urządzenia USB należy najpierw utworzyć konto użytkownika. Dalsze szczegółowe informacje znajdują się w części tego podręcznika **Używanie AiDisk do udostępniania plików**.

Aby monitorować urządzenie USB:

1. Uruchom GUI web routera bezprzewodowego.
2. Na ekranie **Network Map (Mapa sieci)** wybierz ikonę **USB Disk Status (Stan dysku USB)**, aby wyświetlić informacje o urządzeniu USB.



3. W polu **AiDisk Wizard (Kreator AiDisk)** kliknij **GO (PRZEJDŹ)**, aby ustawić serwer FTP dla udostępniania pliku w Internecie.



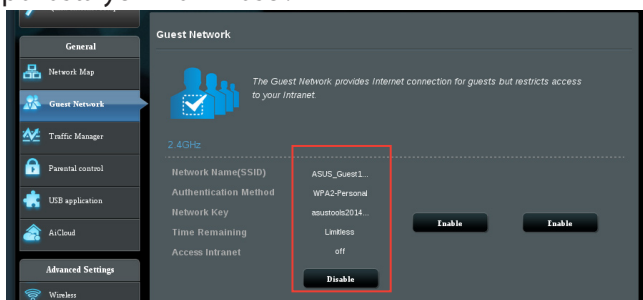
- Dalsze szczegółowe informacje znajdują się w części tego podręcznika **Używanie usługi udostępniania miejsca sieciowego (Samba) i używanie usługi udostępniania FTP**.
- Router bezprzewodowy współpracuje z większością dysków twardych/dysków flash USB (wielkości do 2TB) i obsługuje dostęp odczyt-zapis w systemach FAT16, FAT32, EXT2, EXT3 i NTFS.
- W celu bezpiecznego wysunięcia dysku USB uruchomić interfejs web GUI (<http://router.asus.com> lub <http://192.168.1.1>), następnie w prawym górnym rogu strony Mapa sieci kliknąć ikonę USB > kliknąć **Eject USB (Wysunąć USB)**.
- Niewłaściwe wysunięcie dysku USB może spowodować uszkodzenie danych.

Tworzenie Guest Network (Sieć gościnna)

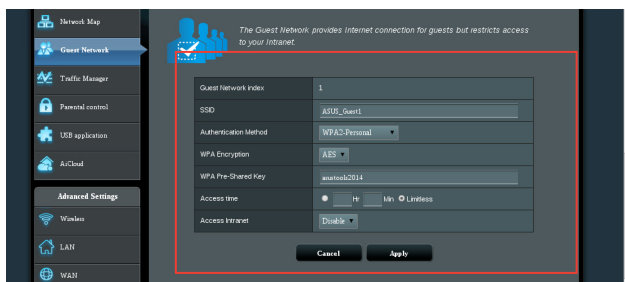
Opcja Guest Network (Sieć gościnna) udostępnia możliwości połączenia z Internetem tymczasowym użytkownikom, bez zapewniania dostępu do zasobów sieci prywatnej.

W celu utworzenia sieci gości:

1. W panelu nawigacji przejdź do pozycji **Guest Network (Sieć gościnna)**.
2. Kliknij przycisk **Enable (Włącz)**.
3. Aby skonfigurować dodatkowej sieci wybierz jedną z pozostałych możliwości.



4. Przypisz nazwę sieci bezprzewodowej dla sieci tymczasowej w polu **SSID (Identyfikator SSID)**.
5. Wybierz opcję dla pozycji **Authentication Method (Metoda uwierzytelniania)**.
6. Wybierz opcję dla pozycji **WEP Encryption (Szyfrowanie WEP)**.
7. Określ **Access time (Czas dostępu)** lub zaznacz opcję **Limitless (Nieograniczony)**.
8. Wybierz opcję **Disable (Wyłącz)** lub **Enable (Włącz)** dla pozycji **Access Intranet (Dostęp do Intranetu)**.
9. Kliknij przycisk **Apply (Zastosuj)**.



Używanie Traffic Manager (Menedżer ruchu)

Zarządzanie pasmem QoS (Quality of Service)

QoS (Quality of Service) umożliwia ustawienie priorytetu pasma i zarządzanie ruchem sieciowym.

Aby ustawić QoS (Quality of Service):

1. Kliknij w lewym panelu nawigacji pozycję **Traffic Manager (Menedżer ruchu)**, a następnie kliknij zakładkę **QoS**.
2. Kliknij opcję **ON (Włącz)** w celu włączenia funkcji QoS.
3. Wprowadź wartości w polu **Upload Bandwidth (Przepustowość przesyłania)** oraz **Download Bandwidth (Przepustowość pobierania)**.
4. Kliknij przycisk **Save (Zapisz)**.
5. Jeżeli chcesz nadać priorytet określonym aplikacjom sieciowym



Uzyskaj informacje dotyczące pasma od ISP.

i usługom sieciowym, kliknij opcję **User-defined Priority (Priorytet definiowany przez użytkownika)** w górnym prawym rogu ekranu.

Service Name	Source IP or MAC	Destination Port	Protocol	Transferred	Priority
Web Surf		80	tcp	0-512	Highest
HTTPS		443	tcp	0-512	Highest
File Transfer		80	tcp	512~	Low
File Transfer		443	tcp	512~	Low

6. W razie potrzeby dostosuj wartości. Kliknij przycisk **Apply (Zastosuj)**.

Monitorowanie ruchu

Kliknij zakładkę **Traffic Monitor (Monitor ruchu)**, aby zapoznać się z informacjami o aktywności sieciowej dla połączenia internetowego, przewodowego oraz bezprzewodowego w ciągu ostatnich 24 godzin, w poszczególnych dniach lub w czasie rzeczywistym.

ASUS DSL-AC68U Logout Reboot English

Firmware Version: 3.0.0.4_374_1828 SSID: ASUS_ASUS_56

QoS Traffic Monitor

Traffic Manager - Traffic Monitor

Real-time

Traffic Monitor allows you to monitor the incoming or outgoing packets of the following:

	Internet	Wired	Wireless
Reception	Incoming internet packets	Incoming packets from wired network	Incoming packets from wireless network
Transmission	Outgoing internet packets	Outgoing packets to wired network	Outgoing packets to wireless network

NOTE: Packets from the Internet are evenly transmitted to the wired and wireless devices.

Traffic Monitor FAQ

Internet	Wired	Wireless (2.4GHz)	Wireless (5GHz)
85.45 KB/s			
59.81 KB/s			
42.72 KB/s			
21.36 KB/s			

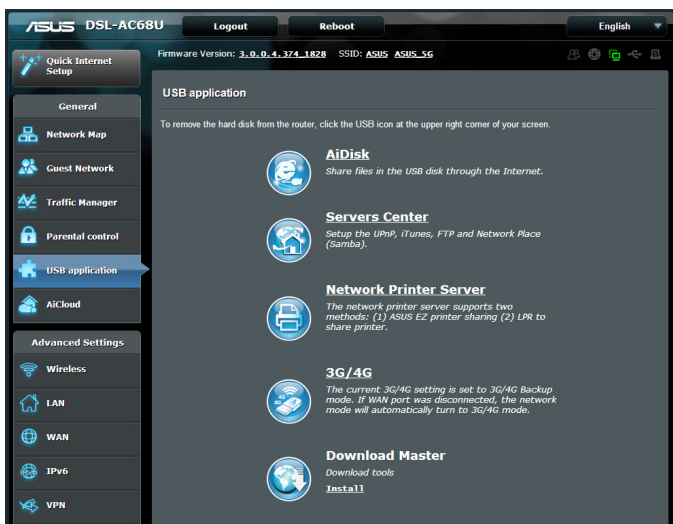
Mon 05:52 pm / 73.73 KB/s

Current	Average	Maximum	Total
2.29 KB/s	0.17 KB/s	12.13 KB/s	102.54 KB
2.08 KB/s	0.16 KB/s	11.62 KB/s	95.21 KB

Help & Support Manual Utility FAQ

Używanie aplikacji USB

Funkcja USB application (Aplikacja USB) udostępniła podmenu **AiDisk**, **Servers Center** (Centrum serwerów), **Network Printer Server** (Serwer wydruków sieciowych).



Używanie AiDisk do udostępniania plików

AiDisk umożliwia udostępnianie plików na dysku USB przez Internet.



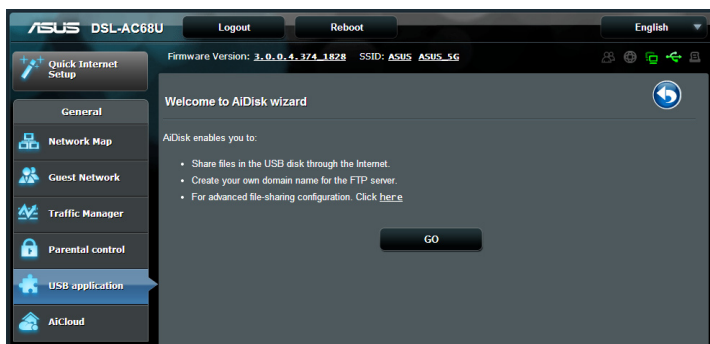
Przed skorzystaniem z funkcji AiDisk podłącz urządzenie pamięci USB, takie jak dysk twardy USB lub pamięć flash USB, do portu USB 3.0 na panelu tylnym routera bezprzewodowego. Urządzenie pamięci USB powinno zostać odpowiednio sformatowane i podzielone na partycje. Zapoznaj się z **Plug-n-Share Disk Support List (listą obsługiwanych urządzeń Plug-n-Share Disk)** pod adresem <http://event.asus.com/networks/disksupport> w celu uzyskania informacji o formacie dysku oraz wielkości plików i partycji.



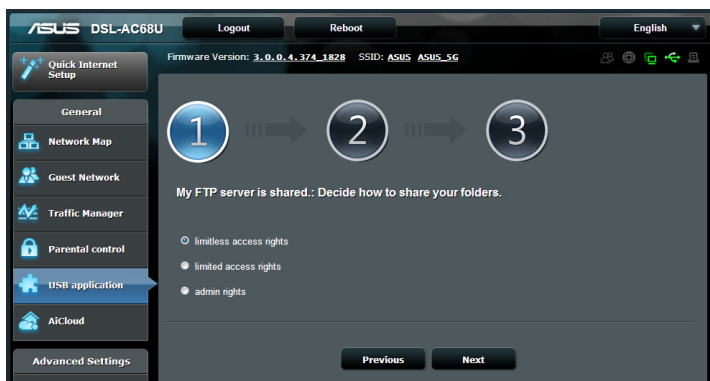
W celu uniknięcia utraty danych lub uszkodzenia urządzenia pamięci USB należy zawsze postępować zgodnie z zasadami bezpiecznego usuwania urządzeń USB.

W celu skorzystania z funkcji AiDisk:

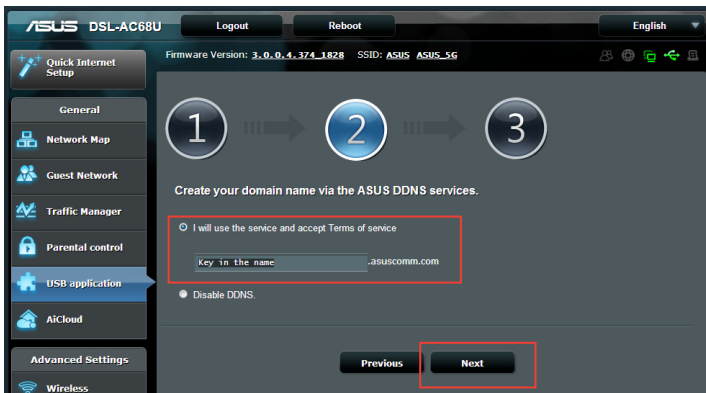
1. Kliknij w lewym panelu nawigacji pozycję **USB application (Aplikacja USB)**, a następnie kliknij ikonę **AiDisk icon (funkcji AiDisk)**.
2. Na ekranie **Welcome to AiDisk wizard (Kreator funkcji AiDisk – Zapraszamy!)** kliknij pozycję **Go (Przejdź)**.



3. Przypisz prawa dostępu do urządzenia pamięci USB. Zaznacz jedną z opcji: **limitless access rights (nieograniczone prawa dostępu)**, **limited access rights (ograniczone prawa dostępu)** lub **admin rights (uprawnienia administratora)** w celu określenia praw odczytu pików zapisanych na urządzeniu pamięci USB. Kliknij przycisk **Next (Dalej)**.



4. Aby utworzyć własną nazwę domeny za pomocą usługi DDNS ASUS, zaznacz opcję **I will use the service and accept the Terms of service (Będę korzystać z tej usługi i akceptuję warunki korzystania z usługi)**, a następnie wpisz preferowaną nazwę domeny. Nazwa domeny będzie mieć format **xxx.asuscomm.com**, gdzie xxx jest nazwą hosta.
5. Kliknij przycisk **Next (Dalej)**.



6. Kliknij **Finish (Zakończ)**.
7. Aby uzyskać dostęp do utworzonej strony FTP uruchom przeglądarkę sieci web lub program klienta FTP innej firmy i wprowadź poprzednio utworzone łącze ftp (**ftp://<nazwa domeny>**).

Korzystanie z funkcji Servers Center (Centrum serwerów)

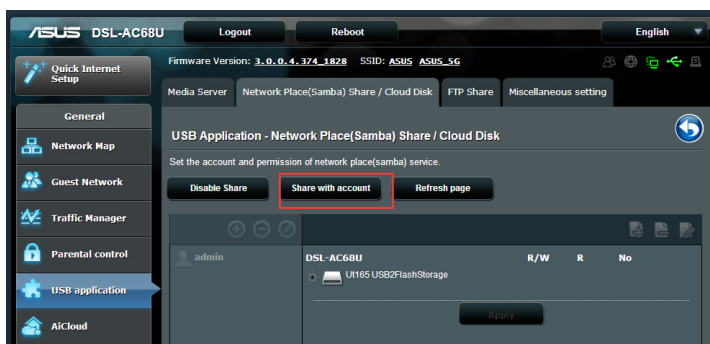
Funkcja Servers Center (Centrum serwerów) zapewnia ustawienia Samba oraz FTP.


Używanie usługi udostępniania miejsca sieciowego Samba

Funkcja Network Place (Samba) Share (Udostępnianie miejsca sieciowego (Samba)) umożliwia klientom Mac OSX, Windows i Linux uzyskanie dostępu do plików na urządzeniu pamięci USB.

Aby używać udostępniania Samba:



1. Kliknij w lewym panelu nawigacji pozycję **USB application (Aplikacja USB)**, a następnie kliknij ikonę **Servers Center (Centrum serwerów)**.
2. Kliknij zakładkę **Network place (Samba) Share (Udostępnianie miejsca sieciowego (Samba))**.
3. Kliknij przycisk **Share with account (Udostępni z kontem)**.

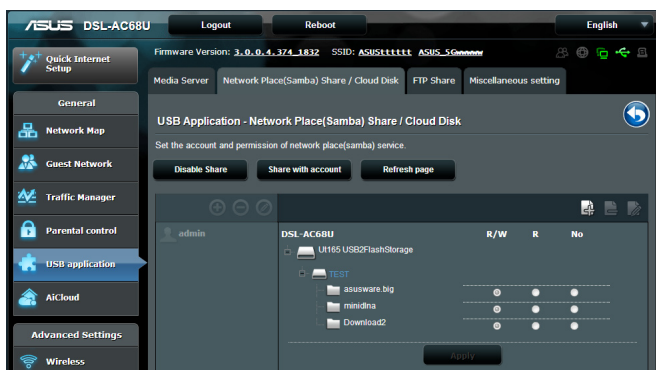


4. Kliknij przycisk **Add (Dodaj)**  w celu utworzenia kont dla użytkowników, którzy będą uzyskiwać dostęp do urządzenia pamięci USB za pośrednictwem usługi Samba.

- Przypisz nazwę dla konta użytkownika i wpisz hasło. Kliknij przycisk **Add (Dodaj)**.



- Użyj przycisków **Modify (Modyfikuj)** i **Delete (Usuń)**   do zmiany hasła lub usunięcia konta użytkownika.
- Wybierz użytkownika i przypisz rodzaj praw dostępu do plików lub folderów umieszczonych na urządzeniu pamięci:
 - R/W:** Wybierz tę opcję, aby przypisać dostęp do zapisu/ odczytu.
 - R:** Wybierz tę opcję, aby przypisać dostęp tylko do odczytu.
 - Nie:** Wybierz tę opcję, aby nie udostępniać określonego foldera.



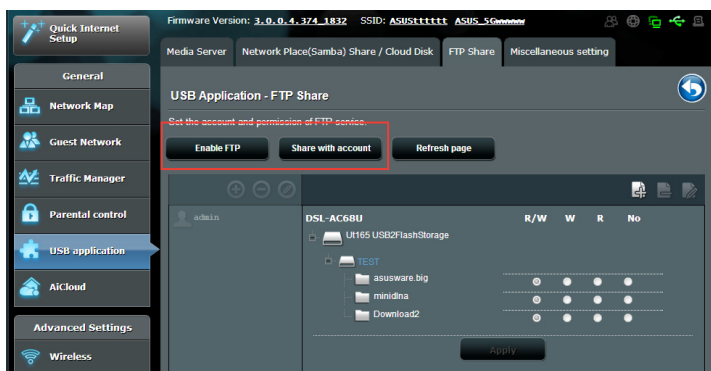
- Kliknij **Apply (Zastosuj)**.


Używanie usługi FTP Share (Udostępnianie FTP)

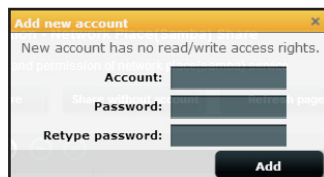
Router bezprzewodowy ASUS może skonfigurować podłączone urządzenie pamięci USB jako serwer FTP.

Aby skonfigurować usługę FTP Share (Udostępnianie FTP):

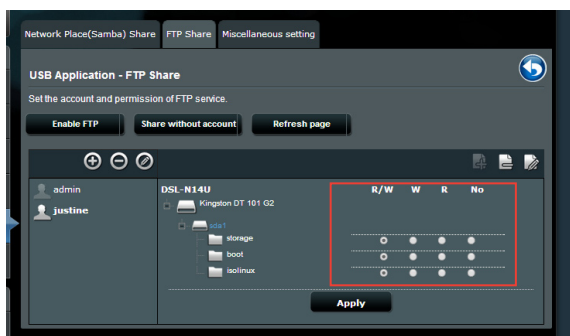
1. Skonfiguruj udostępnianie plików, wykonując czynności opisane w części **Używanie AiDisk do udostępniania plików**.
2. Kliknij w lewym panelu nawigacji pozycję **USB application (Aplikacja USB)**, a **następnie kliknij ikonę Servers Center (Centrum serwerów)**.
3. Kliknij zakładkę **FTP Share (Udostępnianie FTP)**.
4. Kliknij opcję **Enable FTP (Włącz FTP)**.
5. Kliknij przycisk **Share with account (Udostępni z kontem)**.



6. Kliknij przycisk **Add (Dodaj)**  w celu utworzenia kont dla użytkowników, którzy będą uzyskiwać dostęp do urządzenia pamięci USB za pośrednictwem serwera FTP.
7. Przypisz nazwę dla konta użytkownika i wpisz hasło. Kliknij przycisk **Add (Dodaj)**.



8. Z listy plików/folderów wybierz typ praw dostępu, który ma zostać przydzielony określonym folderów:
- **R/W:** Wybierz tę opcję, aby przydzielić prawo odczytu/zapisu określonych plików/folderów.
 - **W:** Wybierz tę opcję, aby przydzielić prawo zapisu wyłącznie określonych plików/folderów.
 - **R:** Wybierz tę opcję, aby przydzielić wyłącznie prawo odczytu określonych plików/folderów.
 - **No:** Wybierz tę opcję, jeśli określony plik/folder ma nie być udostępniany.



9. Kliknij **Apply (Zastosuj)**.

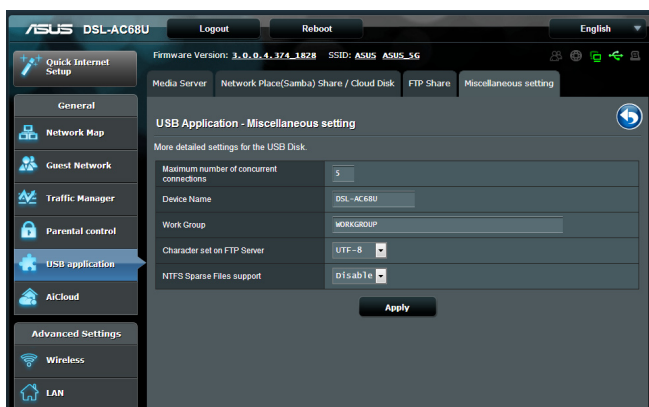
10. W celu uzyskania dostępu do serwera FTP za pomocą klienta w sieci, wprowadź w przeglądarce sieci Web lub programie narzędziowym FTP innej firmy **ftp://<nazwahosta>.asuscomm.com**. Po wyświetleniu monitu wpisz nazwę użytkownika oraz hasło konta określone w kroku 7.

Używanie ustawienia Miscellaneous (Różne)

Ustawienie Miscellaneous (Różne) umożliwia konfigurację innych ustawień dla dysku USB, włącznie z maksymalną liczbą logowania użytkownika, nazwą urządzenia, grupą roboczą i językiem na serwerze FTP.

Aby skonfigurować dodatkowe ustawienia urządzenia USB:

1. Kliknij w lewym **panelu nawigacji pozycję** USB application (Aplikacja USB), a następnie kliknij ikonę **Servers Center (Centrum serwerów)**.
2. Kliknij zakładkę **Miscellaneous setting (Ustawienia dodatkowe)**.
3. W razie potrzeby określ lub zmień ustawienia konfiguracji.
4. Kliknij przycisk **Apply (Zastosuj)**.



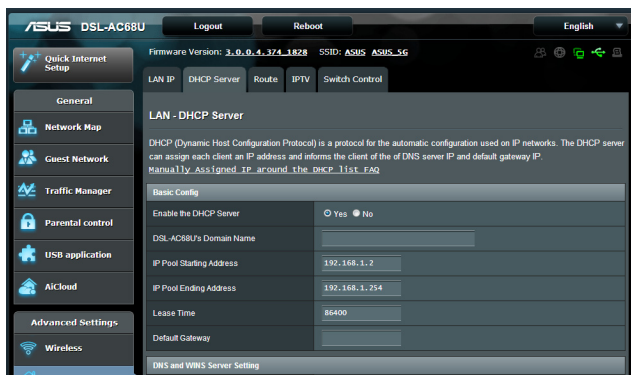
Konfiguracja ustawień zaawansowanych

Ustawienia serwera DHCP

Router bezprzewodowy korzysta z serwera DHCP do automatycznego przypisywania adresów IP w sieci. Można określić zakres adresów IP oraz czas dzierżawy dla klientów w sieci.

W celu wykonania ustawień serwera DHCP:

1. Kliknij w lewym panelu nawigacyjnym pozycję **LAN**.
2. W menu **LAN** kliknij **DHCP Server (Serwer DHCP)**.
3. W polu **Enable the DHCP Server? (Włączyć serwer DHCP?)** zaznacz **Yes (Tak)**.
4. W polu **IP Pool Starting Address (Adres początkowy zakresu IP)** wprowadź adres początkowy puli IP.
5. W polu **IP Pool Ending Address (Adres końcowy zakresu IP)** wprowadź adres końcowy puli IP.
6. W polu **Lease Time (Czas dzierżawy)** wprowadź czas zakończenia ważności adresów IP, po czym router bezprzewodowy automatycznie przydzieli nowe adresy IP klientom sieci.



- Firma ASUS zaleca, aby podczas określania zakresu adresów IP stosować format adresu IP: 192.168.1.xxx (xxx może być dowolną liczbą pomiędzy 2 a 254).
- IP Pool Starting Address (Adres początkowy zakresu IP) nie może być wyższy niż IP Pool Ending Address (Adres końcowy zakresu IP).

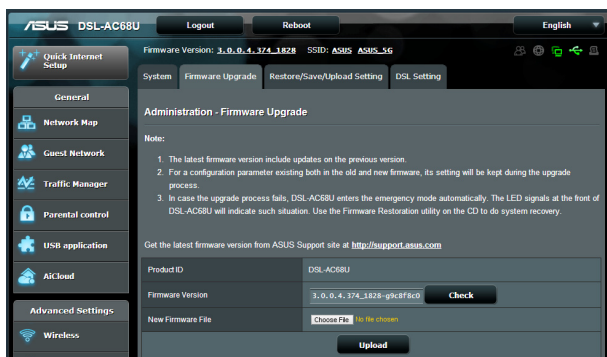
Aktualizacja firmware



Pobierz najnowszy firmware ze strony sieci web ASUS, pod adresem <http://support.asus.com>.

Aktualizacja firmware:

1. Kliknij menu **Administration (Administracja)** po lewej stronie interfejsu GUI.
2. Kliknij **Firmware Upgrade (Aktualizacja firmware)**.
3. W polu **New Firmware File (Nowy plik firmware)** kliknij **Choose file (Wybierz plik)**, aby zlokalizować nowy firmware w komputerze.
4. Kliknij **Upload (Prześlij)**. Proces przesyłania zajmie około trzech minut.



Jeśli aktualizacja nie powiedzie się, router bezprzewodowy automatycznie przejdzie do trybu awaryjnego, lub zacznie wolno migać wskaźnik LED zasilania na panelu przednim. Aby przywrócić system należy użyć programu narzędziowego Firmware Restoration.

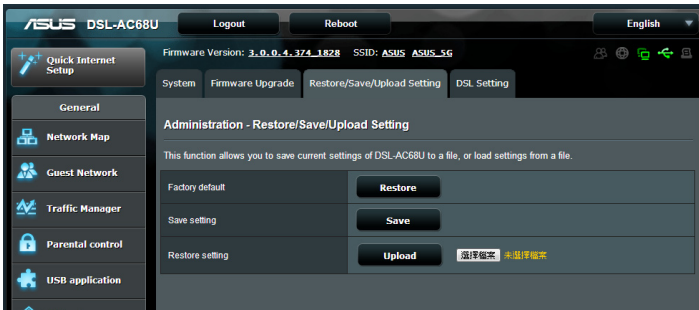


Do aktualizacji oprogramowania zalecamy wykorzystanie połączenia przewodowego.

Przywracanie/zapisywanie/przesyłanie ustawień

Aby przywrócić/zapisać/przesłać ustawienia:

1. Kliknij **Administration (Administracja)** z menu nawigacji w lewej części ekranu.



2. Kliknij **Restore/Save/Upload Setting (Przywróć/zapisz/prześlij ustawienia)**.
3. Wybierz zadanie:
 - Aby przywrócić domyślne ustawienia fabryczne, kliknij **Restore (Przywróć)** i kliknij **OK** w komunikacie potwierdzenia.
 - Aby zapisać bieżące ustawienia systemu, kliknij **Save (Zapisz)** i kliknij **Save (Zapisz)** w oknie pobierania pliku, aby zapisać plik systemowy w preferowanej ścieżce.
 - Aby przywrócić poprzednie ustawienia systemu kliknij **Browse (Przeglądaj)**, zlokalizuj plik systemowy do przywrócenia, a następnie kliknij **Upload (Prześlij)**.

Wykonanie ustawień drukarki sieciowej

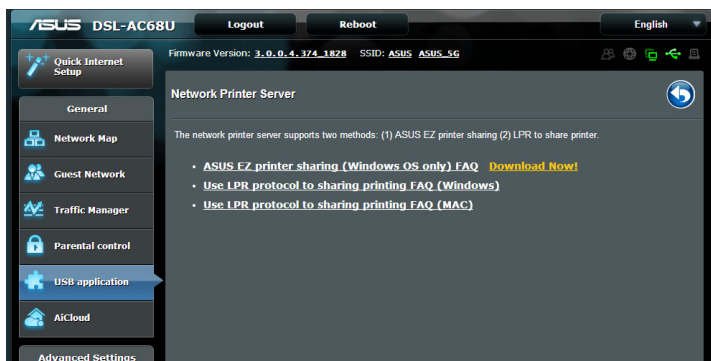
Użyj programu narzędziowego ustawień drukarki sieciowej do wykonania ustawień drukarki USB w routerze bezprzewodowym i zezwól na dostęp klientów sieciowych do drukarki USB.



- Aby sprawdzić, czy drukarka USB jest kompatybilna z routerem bezprzewodowym ASUS spójrz na listę obsługiwanych urządzeń Plug-n-Share Disk pod adresem **<http://event.asus.com/networks/printersupport>**
- Funkcja serwera druku routera bezprzewodowego nie jest obsługiwana w systemie Windows® 2000.

W celu wykonania ustawień drukarki USB:

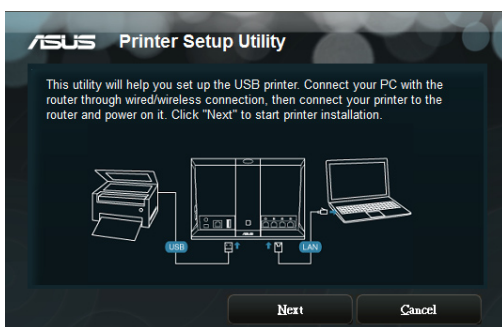
1. Kliknij **USB application (Aplikacja USB)** w menu nawigacji z lewej strony ekranu, następnie kliknij **Network Printer Server (Serwer wydruków sieciowych)**.
2. Kliknij **Download Now! (Pobierz teraz!)** w trybie udostępniania drukarki ASUS EZ w celu pobrania programu narzędziowego drukarki sieciowej.



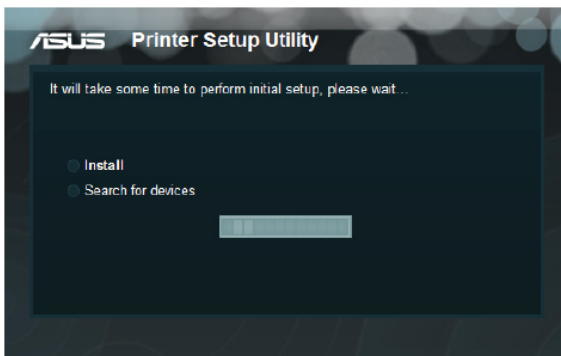
3. Rozpakuj pobrany plik i kliknij ikonę drukarki w celu uruchomienia programu ustawień drukarki sieciowej.



4. Wykonaj instrukcje ekranowe w celu przeprowadzenia ustawień sprzętu, a następnie kliknij **Next (Dalej)**.



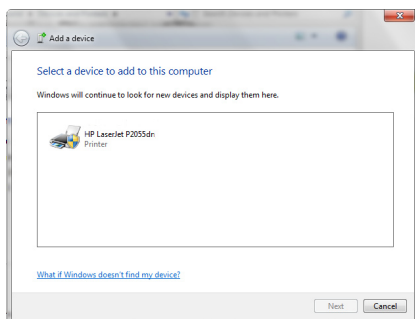
5. Zaczekaj kilka minut na zakończenie początkowych ustawień. Kliknij **Next (Dalej)**.



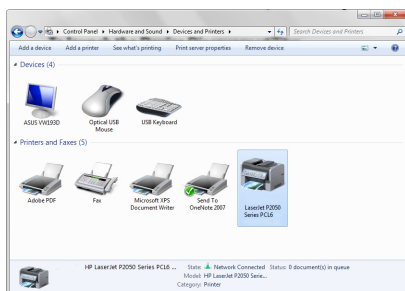
6. Kliknij **Finish (Zakończ)** w celu dokończenia instalacji.



7. Wykonaj instrukcje systemu operacyjnego Windows® w celu instalacji sterownika drukarki.



8. Po zakończeniu instalacji sterownika drukarki klienci sieciowi będą mogli korzystać z drukarki.



4 Używanie programów narzędziowych



- Zainstaluj programy narzędziowe routera bezprzewodowego z dostarczonej pomocniczej płyty CD.
- Jeśli wyłączona jest funkcja Autorun (Autoodtwarzanie), uruchom **setup.exe** w głównym katalogu pomocniczej płyty CD.

Device Discovery

Device Discovery to narzędzie ASUS WLAN, które wykrywa wersję routera bez przewodowego ASUS i umożliwia konfigurację urządzenia.

Uruchamianie narzędzia Device Discovery:

- Na pulpicie komputera, kliknij **Start > All Programs (Wszystkie programy) > ASUS Utility > Router bezprzewodowy DSL-AC68U > Device Discovery**.



W przypadku ustawienia routera w trybie punktu dostępowego w celu uzyskania adresu IP routera należy skorzystać z narzędzia Device Discovery (Wykrywanie urządzeń).



Firmware Restoration

Narzędzie Firmware Restoration (Odtwarzanie oprogramowania) wykorzystywane jest w routerze bezprzewodowym ASUS w przypadku niepowodzenia procesu aktualizacji oprogramowania. Umożliwia ono wczytanie określonego oprogramowania. Proces trwa około trzech do czterech minut.



Przed skorzystaniem z narzędzia Firmware Restoration (Odtwarzanie oprogramowania) uruchomić tryb ratunkowy.

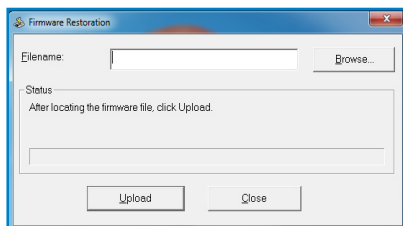
Uruchomienie trybu ratunkowego i użycie narzędzia Firmware Restoration (Odtwarzanie oprogramowania sprzętowego):

1. Odłącz router bezprzewodowy od źródła zasilania.
2. Przytrzymaj wciśnięty przycisk Reset na tylnym panelu i jednocześnie podłącz router bezprzewodowy do zasilania. Kiedy dioda zasilania na panelu czołowym powoli miga wskazując, że znajduje się on w trybie ratunkowym, zwolnij przycisk Reset.
3. Skorzystaj z poniższych informacji w celu konfiguracji ustawień TCP/IP:

Adres IP: 192.168.1.x

Maska podsieci: 255.255.255.0

4. Na pulpicie komputera kliknąć **Start (Start) > All Programs (Wszystkie programy) > ASUS Utility DSL-AC68U Wireless Router (Narzędzie routera bezprzewodowego ASUS DSL-AC68U) > Firmware Restoration (Odtwarzanie oprogramowania sprzętowego)**.



5. Wybrać plik oprogramowania, a następnie kliknąć przycisk **Upload (Prześlij)**.



Nie jest to narzędzie do aktualizacji oprogramowania sprzętowego i nie może być używane na pracującym routerze bezprzewodowym ASUS. Normalna aktualizacja oprogramowania sprzętowego musi być wykonywana przez interfejs przeglądarki sieciowej. Dodatkowe informacje, patrz **Aktualizacja firmware**.

5 Rozwiązywanie problemów



Jeśli wystąpią problemy nie omówione w tym rozdziale, skontaktuj się z pomocą techniczną ASUS.

Rozwiązywanie problemów

Nie można uzyskać dostępu do przeglądarki sieci web w celu konfiguracji routera.

- Usunąć ciasteczka i pliki w przeglądarce sieciowej. W tym celu, wykonaj następujące czynności:
 1. Uruchom przeglądarkę sieci web, a następnie kliknij **Tools (Narzędzia) > Internet Options... (Opcje internetowe)**
 2. W zakładce General (Ogólne), w obszarze Browsing history (Historia przeglądania) kliknij przycisk **Delete (Usuń)**.
 3. Zaznacz pola wyboru **Temporary Internet Files (Tymczasowe pliki internetowe)** i **Cookies (Pliki cookie)**. Kliknij przycisk **Delete (Usuń)**.



Polecenie dotyczące usuwania ciasteczek i plików są różne dla różnych przeglądarek sieciowych.

- Wyłączyć ustawienia serwera proxy, połączenie dial-up i skonfigurować ustawienia TCP/IP do automatycznego uzyskiwania adresu IP. Dodatkowe informacje, patrz rozdział **Przed pierwszym użyciem** w niniejszej instrukcji.

Klient nie może ustanowić połączenia bezprzewodowego z routerem.

Poza zakresem:

- Przesuń router bliżej klienta bezprzewodowego.
- Spróbuj zmienić ustawienia kanałów.

Uwierzytelnianie:

- Użyj połączenia przewodowego do połączenia z routerem.
- Sprawdź ustawienia zabezpieczenia połączenia bezprzewodowego.
- Naciśnij i przytrzymaj przycisk Reset na tylnym panelu na więcej niż pięć sekund.

Nie można znaleźć routera:

- Naciśnij i przytrzymaj przycisk Reset na panelu tylnym na dłużej niż pięć sekund.
- Sprawdź ustawienie adaptera bezprzewodowego, takie jak SSID i ustawienia szyfrowania.

Nie można uzyskać dostępu do Internetu poprzez adapter bezprzewodowej sieci LAN.

- Przesuń router bliżej klienta sieci bezprzewodowej.
- Sprawdź czy adapter sieci bezprzewodowej jest podłączony do prawidłowego routera bezprzewodowego.
- Sprawdź czy używany kanał transmisji bezprzewodowej jest zgodny z kanałami dostępnymi w danym kraju/regionie.
- Sprawdź ustawienia szyfrowania.
- Sprawdź czy prawidłowo działa połączenie ADSL/VDSL lub połączenie kablowe.
- Spróbuj ponownie używając innego kabla Ethernet.

Niedostępny Internet .

- Sprawdź wskaźniki stanu na modemie ADSL/VDSL i na routerze bezprzewodowym.
- Sprawdź czy dioda LED WAN na routerze bezprzewodowym jest WŁĄCZONA. Jeśli dioda LED nie jest WŁĄCZONA, zmień kabel i spróbuj ponownie.

Gdy kontrolka "Link" modemu DSL jest WŁĄCZONA (nie miga), oznacza to, że dostęp do Internetu jest możliwy.

- Uruchom ponownie komputer.
- Sprawdź informacje w Instrukcji szybkiego uruchomienia routera bezprzewodowego i przekonfiguruj ustawienia.
- Sprawdź, czy dioda LED WAN routera bezprzewodowego jest WŁĄCZONA.
- Sprawdź ustawienia szyfrowania połączenia bezprzewodowego.
- Sprawdź, czy komputer może uzyskać adres IP (przez sieć przewodową i bezprzewodową).
- Sprawdź, czy przeglądarka sieci web jest skonfigurowana na używanie lokalnej sieci LAN oraz, czy nie jest skonfigurowana na używanie serwera proxy.

Jeśli kontrolka DSL "LINK" świeci stałym światłem lub jest wyłączona, dostęp do Internetu nie jest możliwy - router nie może nawiązać połączenia z siecią ADSL.

- Upewnij się, że wszystkie kable są prawidłowo podłączone.
- Odłącz przewód zasilający od modemu ADSL/VDSL lub modemu kablowego, zaczekaj kilka minut, a następnie podłącz ponownie.
- Jeśli kontrolka ADSL/VDSL świeci stałym światłem lub pozostaje WYŁĄCZONA, skontaktuj się z dostawcą usługi ADSL/VDSL.

Zapomniane zostały nazwa sieciowa lub klucze szyfrowania.

- Spróbuj ustawić połączenie przewodowe i ponownie skonfigurować szyfrowanie połączenia bezprzewodowego.
- Naciśnij i przytrzymaj przycisk Reset na tylnym panelu routera bezprzewodowego na więcej niż pięć sekund.

Jak przywrócić domyślne ustawienia systemu?

- Naciśnij i przytrzymaj przycisk Reset na panelu tylnym routera bezprzewodowego na dłużej niż pięć sekund.
- Sprawdź część **Restoring/Saving/Uploading settings (Przywracanie/zapisywanie/przesyłanie ustawień)** w rozdziale 3 tego podręcznika użytkownika.

Następujące ustawienia są fabrycznymi ustawieniami domyślnymi:

Nazwa użytkownika:	admin
Hasło:	admin
Włączenie DHCP:	Tak
IP address:	192.168.1.1
Nazwa domeny:	(Blank)
Maska podsieci:	255.255.255.0
Serwer DNS 1:	192.168.1.1
Serwer DNS 2:	(Blank)
SSID:	ASUS

Usługa ASUS DDNS

DSL-AC68U obsługuje usługę ASUS DDNS. Po wymianie wadliwego urządzenia w punkcie serwisowym, jeśli uprzednio zarejestrowana została usługa ASUS DDNS i wymagane jest zachowanie oryginalnej nazwy domeny, konieczny jest transfer danych. W celu uzyskania dalszych informacji należy skontaktować się ze wsparciem technicznym Asus.



- Przy braku aktywności w domenie – takiej jak rekonfiguracja routera lub dostęp do zarejestrowanej nazwy domeny – w ciągu 90 dni, system automatycznie usunie zarejestrowane informacje.
- Po wystąpieniu jakichkolwiek problemów lub trudności w używaniu urządzenia należy skontaktować się z punktem serwisowym.

Często zadawane pytania (FAQ)

1. Czy zarejestrowane informacje zostaną utracone lub zarejestrowane przez innych?

Jeśli w ciągu 90 dni nie zostaną zaktualizowane informacje, system automatycznie usuwa zarejestrowane informacje i nazwa domeny może być zarejestrowana przez innych.

2. Nie zarejestrowałem ASUS DDNS dla routera, który został zakupiony sześć miesięcy temu. Czy nadal mogę go zarejestrować?

Tak, nadal można zarejestrować usługę ASUS DDNS dla posiadanego routera. Usługa DDNS jest wbudowana w router, dlatego można zarejestrować ją w dowolnym czasie. Przed rejestracją kliknij Query (Zapytanie), aby sprawdzić, czy została zarejestrowana nazwa hosta. Jeśli nie, system zarejestruje nazwę hosta automatycznie.

3. Zarejestrowałem wcześniej nazwę domeny i działała dobrze, jednak moi znajomi zgłaszają mi, że nie mogą uzyskać dostępu do domeny.

Sprawdź następujące elementy:

1. Czy działa prawidłowo Internet.
2. Czy działa prawidłowo serwer DNS.
3. Ostatni czas aktualizacji nazwy domeny.

Jeśli nadal utrzymują się problemy z dostępem do nazwy domeny należy skontaktować się z punktem serwisowym.

4. Czy można zarejestrować dwie nazwy domeny dla oddzielnego dostępu do serwerów http i ftp?

Nie, nie można. Można zarejestrować jedną nazwę domeny dla jednego routera.

5. Dlaczego po ponownym uruchomieniu routera widoczne są inne adresy IP WAN w systemie MS DOS i na stronie konfiguracji routera?

Jest to normalne. Odstęp czasu pomiędzy serwerem ISP DNS, a ASUS DDNS powoduje, że widziane są różne IP WAN w systemie MS DOS i na stronie konfiguracji routera. Różni dostawcy ISP mają różny odstęp czasu na aktualizację IP.

6. Czy usługa ASUS DDNS jest bezpłatna lub czy jest to wersja testowa?

Usługa ASUS DDNS jest bezpłatna i wbudowana w niektóre routery ASUS. Sprawdź, czy posiadany router ASUS obsługuje usługę ASUS DDNS.

Załączniki

Ogłoszenie

ASUS Recycling/Takeback Services

ASUS recycling and takeback programs come from our commitment to the highest standards for protecting our environment. We believe in providing solutions for you to be able to responsibly recycle our products, batteries, other components, as well as the packaging materials. Please go to <http://csr.asus.com/english/Takeback.htm> for the detailed recycling information in different regions.

REACH

Complying with the REACH (Registration, Evaluation, Authorisation, and Restriction of Chemicals) regulatory framework, we published the chemical substances in our products at ASUS REACH website at

<http://csr.asus.com/english/index.aspx>

Federal Communications Commission Statement

This device complies with Part 15 of the FCC Rules. Operation is subject to the following two conditions:

- This device may not cause harmful interference.
- This device must accept any interference received, including interference that may cause undesired operation.

This equipment has been tested and found to comply with the limits for a class B digital device, pursuant to part 15 of the FCC Rules. These limits are designed to provide reasonable protection against harmful interference in a residential installation.

This equipment generates, uses and can radiate radio frequency energy and, if not installed and used in accordance with the instructions, may cause harmful interference to radio communications. However, there is no guarantee that interference will not occur in a particular installation. If this equipment does cause harmful interference to radio or television reception, which can be determined by turning the equipment off and on, the user is encouraged to try to correct the interference by one or more of the following measures:

- Reorient or relocate the receiving antenna.
- Increase the separation between the equipment and receiver.
- Connect the equipment into an outlet on a circuit different from that to which the receiver is connected.
- Consult the dealer or an experienced radio/TV technician for help.



Any changes or modifications not expressly approved by the party responsible for compliance could void the user's authority to operate the equipment.

Prohibition of Co-location

This device and its antenna(s) must not be co-located or operating in conjunction with any other antenna or transmitter

Safety Information

To maintain compliance with FCC's RF exposure guidelines, this equipment should be installed and operated with minimum distance 20cm between the radiator and your body. Use on the supplied antenna.

Declaration of Conformity for R&TTE directive 1999/5/EC

Essential requirements – Article 3

Protection requirements for health and safety – Article 3.1a

Testing for electric safety according to EN 60950-1 has been conducted. These are considered relevant and sufficient.

Protection requirements for electromagnetic compatibility – Article 3.1b

Testing for electromagnetic compatibility according to EN 301 489-1 and EN 301 489-17 has been conducted. These are considered relevant and sufficient.

Effective use of the radio spectrum – Article 3.2

Testing for radio test suites according to EN 300 328- 2 has been conducted. These are considered relevant and sufficient.

CE Mark Warning

This is a Class B product, in a domestic environment, this product may cause radio interference, in which case the user may be required to take adequate measures.

Canada, Industry Canada (IC) Notices

This Class B digital apparatus complies with Canadian ICES-003 and RSS-210.

Operation is subject to the following two conditions: (1) this device may not cause interference, and (2) this device must accept any interference, including interference that may cause undesired operation of the device.

Radio Frequency (RF) Exposure Information

The radiated output power of the Wireless Device is below the Industry Canada (IC) radio frequency exposure limits. The Wireless Device should be used in such a manner such that the potential for human contact during normal operation is minimized.

This device has been evaluated for and shown compliant with the IC Specific Absorption Rate ("SAR") limits when installed in specific host products operated in portable exposure conditions (antennas are less than 20 centimeters of a person's body).

This device has been certified for use in Canada. Status of the listing in the Industry Canada's REL (Radio Equipment List) can be found at the following web address: <http://www.ic.gc.ca/app/sitt/reltel/srch/nwRdSrch.do?lang=eng>

Additional Canadian information on RF exposure also can be found at the following web: <http://www.ic.gc.ca/eic/site/smt-gst.nsf/eng/sf08792.html>

Canada, avis d'Industry Canada (IC)

Cet appareil numérique de classe B est conforme aux normes canadiennes ICES-003 et RSS-210.

Son fonctionnement est soumis aux deux conditions suivantes: (1) cet appareil ne doit pas causer d'interférence et (2) cet appareil doit accepter toute interférence, notamment les interférences qui peuvent affecter son fonctionnement.

NCC 警語

經型式認證合格之低功率射頻電機，非經許可，公司、商號或使用者均不得擅自變更頻率、加大功率或變更原設計之特性及功能。低功率射頻電機之使用不得影響飛航安全及干擾合法通信；經發現有干擾現象時，應立即停用，並改善至無干擾時方得繼續使用。前項合法通信，指依電信法規定作業之無線電通信。低功率射頻電機須忍受合法通信或工業、科學及醫療用電波輻射性電機設備之干擾。

Authorised distributors in Turkey

BOGAZICI BIL GISAYAR SAN. VE TIC. A.S.

Tel: +90 212 3311000
Address: AYAZAGA MAH. KEMERBURGAZ CAD. NO.10
AYAZAGA/ISTANBUL

CIZGI Elektronik San. Tic. Ltd. Sti.

Tel: +90 212 3567070
Address: CEMAL SURURI CD. HALIM MERIC IS MERKEZI
No: 15/C D:5-6 34394 MECIDIYEKOY/ISTANBUL

KOYUNCU ELEKTRONİK BİLGİ İŞLEM SİST. SAN. VE DİSTİC. A.S.

Tel: +90 216 5288888
Address: EMEK MAH.ORDU CAD. NO:18, SARIGAZI,
SANCAKTEPE ISTANBUL

AEEE Yönetmeliğine Uygundur.

GNU General Public License

Licensing information

This product includes copyrighted third-party software licensed under the terms of the GNU General Public License. Please see The GNU General Public License for the exact terms and conditions of this license. We include a copy of the GPL with every CD shipped with our product. All future firmware updates will also be accompanied with their respective source code. Please visit our web site for updated information. Note that we do not offer direct support for the distribution.

GNU GENERAL PUBLIC LICENSE

Version 2, June 1991

Copyright (C) 1989, 1991 Free Software Foundation, Inc.

59 Temple Place, Suite 330, Boston, MA 02111-1307 USA

Everyone is permitted to copy and distribute verbatim copies of this license document, but changing it is not allowed.

Preamble

The licenses for most software are designed to take away your freedom to share and change it. By contrast, the GNU General Public License is intended to guarantee your freedom to share and change free software--to make sure the software is free for all its users. This General Public License applies to most of the Free Software Foundation's software and to any other program whose authors commit to using it. (Some other Free Software Foundation software is covered by the GNU Library General Public License instead.) You can apply it to your programs, too.

When we speak of free software, we are referring to freedom, not price. Our General Public Licenses are designed to make sure that you have the freedom to distribute copies of free software (and charge for this service if you wish), that you receive source code or can get it if you want it, that you can change the software or use

pieces of it in new free programs; and that you know you can do these things.

To protect your rights, we need to make restrictions that forbid anyone to deny you these rights or to ask you to surrender the rights. These restrictions translate to certain responsibilities for you if you distribute copies of the software, or if you modify it.

For example, if you distribute copies of such a program, whether gratis or for a fee, you must give the recipients all the rights that you have. You must make sure that they, too, receive or can get the source code. And you must show them these terms so they know their rights.

We protect your rights with two steps: (1) copyright the software, and (2) offer you this license which gives you legal permission to copy, distribute and/or modify the software.

Also, for each author's protection and ours, we want to make certain that everyone understands that there is no warranty for this free software. If the software is modified by someone else and passed on, we want its recipients to know that what they have is not the original, so that any problems introduced by others will not reflect on the original authors' reputations.

Finally, any free program is threatened constantly by software patents. We wish to avoid the danger that redistributors of a free program will individually obtain patent licenses, in effect making the program proprietary. To prevent this, we have made it clear that any patent must be licensed for everyone's free use or not licensed at all.

The precise terms and conditions for copying, distribution and modification follow.

Terms & conditions for copying, distribution, & modification

0. This License applies to any program or other work which contains a notice placed by the copyright holder saying it may be distributed under the terms of this General Public License. The “Program”, below, refers to any such program or work, and a “work based on the Program” means either the Program or any derivative work under copyright law: that is to say, a work containing the Program or a portion of it, either verbatim or with modifications and/or translated into another language. (Hereinafter, translation is included without limitation in the term “modification”.) Each licensee is addressed as “you”.

Activities other than copying, distribution and modification are not covered by this License; they are outside its scope. The act of running the Program is not restricted, and the output from the Program is covered only if its contents constitute a work based on the Program (independent of having been made by running the Program). Whether that is true depends on what the Program does.

1. You may copy and distribute verbatim copies of the Program’s source code as you receive it, in any medium, provided that you conspicuously and appropriately publish on each copy an appropriate copyright notice and disclaimer of warranty; keep intact all the notices that refer to this License and to the absence of any warranty; and give any other recipients of the Program a copy of this License along with the Program.

You may charge a fee for the physical act of transferring a copy, and you may at your option offer warranty protection in exchange for a fee.

2. You may modify your copy or copies of the Program or any portion of it, thus forming a work based on the Program, and copy and distribute such modifications or work under the terms of Section 1 above, provided that you also meet all of these conditions:

a) You must cause the modified files to carry prominent notices stating that you changed the files and the date of any change.

b) You must cause any work that you distribute or publish, that in whole or in part contains or is derived from the Program or any part thereof, to be licensed as a whole at no charge to all third parties under the terms of this License.

c) If the modified program normally reads commands interactively when run, you must cause it, when started running for such interactive use in the most ordinary way, to print or display an announcement including an appropriate copyright notice and a notice that there is no warranty (or else, saying that you provide a warranty) and that users may redistribute the program under these conditions, and telling the user how to view a copy of this License. (Exception: if the Program itself is interactive but does not normally print such an announcement, your work based on the Program is not required to print an announcement.)

These requirements apply to the modified work as a whole. If identifiable sections of that work are not derived from the Program, and can be reasonably considered independent and separate works in themselves, then this License, and its terms, do not apply to those sections when you distribute them as separate works. But when you distribute the same sections as part of a whole which is a work based on the Program, the distribution of the whole must be on the terms of this License, whose permissions for other licensees extend to the entire whole, and thus to each and every part regardless of who wrote it.

Thus, it is not the intent of this section to claim rights or contest your rights to work written entirely by you; rather, the intent is to exercise the right to control the distribution of derivative or collective works based on the Program.

In addition, mere aggregation of another work not based on the Program with the Program (or with a work based on the Program) on a volume of a storage or distribution medium does not bring the other work under the scope of this License.

3. You may copy and distribute the Program (or a work based on it, under Section 2) in object code or executable form under the terms of Sections 1 and 2 above provided that you also do one of the following:
 - a) Accompany it with the complete corresponding machine-readable source code, which must be distributed under the terms of Sections 1 and 2 above on a medium customarily used for software interchange; or,
 - b) Accompany it with a written offer, valid for at least three years, to give any third party, for a charge no more than your cost of physically performing source distribution, a complete machine-readable copy of the corresponding source code, to be distributed under the terms of Sections 1 and 2 above on a medium customarily used for software interchange; or,
 - c) Accompany it with the information you received as to the offer to distribute corresponding source code. (This alternative is allowed only for noncommercial distribution and only if you received the program in object code or executable form with such an offer, in accord with Subsection b above.)

The source code for a work means the preferred form of the work for making modifications to it. For an executable work, complete source code means all the source code for all modules it contains, plus any associated interface definition files, plus the scripts used to control compilation and installation of the executable. However, as a special exception, the source code distributed need not include anything that is normally distributed (in either source or binary form) with the major components (compiler, kernel, and so on) of the operating system on which the executable runs, unless that component itself accompanies the executable.

If distribution of executable or object code is made by offering access to copy from a designated place, then offering equivalent access to copy the source code from the same place counts as distribution of the source code, even though third parties are not compelled to copy the source along with the object code.

4. You may not copy, modify, sublicense, or distribute the Program except as expressly provided under this License. Any attempt otherwise to copy, modify, sublicense or distribute the Program is void, and will automatically terminate your rights under this License. However, parties who have received copies, or rights, from you under this License will not have their licenses terminated so long as such parties remain in full compliance.
5. You are not required to accept this License, since you have not signed it. However, nothing else grants you permission to modify or distribute the Program or its derivative works. These actions are prohibited by law if you do not accept this License. Therefore, by modifying or distributing the Program (or any work based on the Program), you indicate your acceptance of this License to do so, and all its terms and conditions for copying, distributing or modifying the Program or works based on it.
6. Each time you redistribute the Program (or any work based on the Program), the recipient automatically receives a license from the original licensor to copy, distribute or modify the Program subject to these terms and conditions. You may not impose any further restrictions on the recipients' exercise of the rights granted herein. You are not responsible for enforcing compliance by third parties to this License.
7. If, as a consequence of a court judgment or allegation of patent infringement or for any other reason (not limited to patent issues), conditions are imposed on you (whether by court order, agreement or otherwise) that contradict the conditions of this License, they do not excuse you from the conditions of this License. If you cannot distribute so as to satisfy simultaneously

your obligations under this License and any other pertinent obligations, then as a consequence you may not distribute the Program at all. For example, if a patent license would not permit royalty-free redistribution of the Program by all those who receive copies directly or indirectly through you, then the only way you could satisfy both it and this License would be to refrain entirely from distribution of the Program.

If any portion of this section is held invalid or unenforceable under any particular circumstance, the balance of the section is intended to apply and the section as a whole is intended to apply in other circumstances.

It is not the purpose of this section to induce you to infringe any patents or other property right claims or to contest validity of any such claims; this section has the sole purpose of protecting the integrity of the free software distribution system, which is implemented by public license practices. Many people have made generous contributions to the wide range of software distributed through that system in reliance on consistent application of that system; it is up to the author/donor to decide if he or she is willing to distribute software through any other system and a licensee cannot impose that choice.

This section is intended to make thoroughly clear what is believed to be a consequence of the rest of this License.

8. If the distribution and/or use of the Program is restricted in certain countries either by patents or by copyrighted interfaces, the original copyright holder who places the Program under this License may add an explicit geographical distribution limitation excluding those countries, so that distribution is permitted only in or among countries not thus excluded. In such case, this License incorporates the limitation as if written in the body of this License.
9. The Free Software Foundation may publish revised and/or new versions of the General Public License from time to time. Such new versions will be similar in spirit to the present version, but may differ in detail to address new problems or concerns.

Each version is given a distinguishing version number. If the Program specifies a version number of this License which applies to it and “any later version”, you have the option of following the terms and conditions either of that version or of any later version published by the Free Software Foundation. If the Program does not specify a version number of this License, you may choose any version ever published by the Free Software Foundation.

10. If you wish to incorporate parts of the Program into other free programs whose distribution conditions are different, write to the author to ask for permission.

For software which is copyrighted by the Free Software Foundation, write to the Free Software Foundation; we sometimes make exceptions for this. Our decision will be guided by the two goals of preserving the free status of all derivatives of our free software and of promoting the sharing and reuse of software generally.

NO WARRANTY

11. BECAUSE THE PROGRAM IS LICENSED FREE OF CHARGE, THERE IS NO WARRANTY FOR THE PROGRAM, TO THE EXTENT PERMITTED BY APPLICABLE LAW. EXCEPT WHEN OTHERWISE STATED IN WRITING THE COPYRIGHT HOLDERS AND/OR OTHER PARTIES PROVIDE THE PROGRAM “AS IS” WITHOUT WARRANTY OF ANY KIND, EITHER EXPRESSED OR IMPLIED, INCLUDING, BUT NOT LIMITED TO, THE IMPLIED WARRANTIES OF MERCHANTABILITY AND FITNESS FOR A PARTICULAR PURPOSE. THE ENTIRE RISK AS TO THE QUALITY AND PERFORMANCE OF THE PROGRAM IS WITH YOU. SHOULD THE PROGRAM PROVE DEFECTIVE, YOU ASSUME THE COST OF ALL NECESSARY SERVICING, REPAIR OR CORRECTION.

12 IN NO EVENT UNLESS REQUIRED BY APPLICABLE LAW OR AGREED TO IN WRITING WILL ANY COPYRIGHT HOLDER, OR ANY OTHER PARTY WHO MAY MODIFY AND/OR REDISTRIBUTE THE PROGRAM AS PERMITTED ABOVE, BE LIABLE TO YOU FOR DAMAGES, INCLUDING ANY GENERAL, SPECIAL, INCIDENTAL OR CONSEQUENTIAL DAMAGES ARISING OUT OF THE USE OR INABILITY TO USE THE PROGRAM (INCLUDING BUT NOT LIMITED TO LOSS OF DATA OR DATA BEING RENDERED INACCURATE OR LOSSES SUSTAINED BY YOU OR THIRD PARTIES OR A FAILURE OF THE PROGRAM TO OPERATE WITH ANY OTHER PROGRAMS), EVEN IF SUCH HOLDER OR OTHER PARTY HAS BEEN ADVISED OF THE POSSIBILITY OF SUCH DAMAGES.

END OF TERMS AND CONDITIONS

Informacje o globalnych punktach wsparcia technicznego dla sieci

Region	Country	Hotline Number	Service Hours
Europe	Cyprus	800-92491	09:00-13:00 ; 14:00-18:00 Mon-Fri
	France	0033-170949400	09:00-18:00 Mon-Fri
	Germany	0049-1805010920	09:00-18:00 Mon-Fri 10:00-17:00 Mon-Fri
		0049-1805010923 (component support)	
		0049-2102959911 (Fax)	
	Hungary	0036-15054561	09:00-17:30 Mon-Fri
	Italy	199-400089	09:00-13:00 ; 14:00-18:00 Mon-Fri
	Greece	00800-44142044	09:00-13:00 ; 14:00-18:00 Mon-Fri
	Austria	0043-820240513	09:00-18:00 Mon-Fri
	Netherlands/ Luxembourg	0031-591570290	09:00-17:00 Mon-Fri
	Belgium	0032-78150231	09:00-17:00 Mon-Fri
	Norway	0047-2316-2682	09:00-18:00 Mon-Fri
	Sweden	0046-858769407	09:00-18:00 Mon-Fri
	Finland	00358-969379690	10:00-19:00 Mon-Fri
	Denmark	0045-38322943	09:00-18:00 Mon-Fri
	Poland	0048-225718040	08:30-17:30 Mon-Fri
	Spain	0034-902889688	09:00-18:00 Mon-Fri
	Portugal	00351-707500310	09:00-18:00 Mon-Fri
	Slovak Republic	00421-232162621	08:00-17:00 Mon-Fri
	Czech Republic	00420-596766888	08:00-17:00 Mon-Fri
	Switzerland-German	0041-848111010	09:00-18:00 Mon-Fri
	Switzerland-French	0041-848111014	09:00-18:00 Mon-Fri
	Switzerland-Italian	0041-848111012	09:00-18:00 Mon-Fri
United Kingdom	0044-8448008340	09:00-17:00 Mon-Fri	
Ireland	0035-31890719918	09:00-17:00 Mon-Fri	
Russia and CIS	008-800-100-ASUS	09:00-18:00 Mon-Fri	
Ukraine	0038-0445457727	09:00-18:00 Mon-Fri	

Region	Country	Hotline Numbers	Service Hours
Asia-Pacific	Australia	1300-278788	09:00-18:00 Mon-Fri
	New Zealand	0800-278788	09:00-18:00 Mon-Fri
	Japan	0800-1232787 0081-473905630 (Non-Toll Free)	09:00-18:00 Mon-Fri
			09:00-17:00 Sat-Sun
	Korea	0082-215666868	09:00-18:00 Mon-Fri
	Thailand	0066-24011717 1800-8525201	09:30-17:00 Mon-Fri
			09:00-18:00 Mon-Fri
	Singapore	0065-64157917 0065-67203835 (Repair Status Only)	11:00-19:00 Mon-Fri
			11:00-19:00 Mon-Fri 11:00-13:00 Sat
	Malaysia	0060-320535077	10:00-19:00 Mon-Fri
	Philippine	1800-18550163	09:00-18:00 Mon-Fri
	India	1800-2090365	09:00-18:00 Mon-Sat
			09:00-21:00 Mon-Sun
	Indonesia	0062-2129495000 500128 (Local Only)	09:30-17:00 Mon-Fri
9:30 – 12:00 Sat			
Vietnam	1900-555581	08:00-12:00	
		13:30-17:30 Mon-Sat	
Hong Kong	00852-35824770	10:00-19:00 Mon-Sat	
Americas	USA	1-812-282-2787	8:30-12:00 EST Mon-Fri
	Canada		9:00-18:00 EST Sat-Sun
	Mexico	001-8008367847	08:00-20:00 CST Mon-Fri
08:00-15:00 CST Sat			

Region	Country	Hotline Numbers	Service Hours
Middle East + Africa	Egypt	800-2787349	09:00-18:00 Sun-Thu
	Saudi Arabia	800-1212787	09:00-18:00 Sat-Wed
	UAE	00971-42958941	09:00-18:00 Sun-Thu
	Turkey	0090-2165243000	09:00-18:00 Mon-Fri
	South Africa	0861-278772	08:00-17:00 Mon-Fri
	Israel	*6557/00972-39142800	08:00-17:00 Sun-Thu
		*9770/00972-35598555	08:30-17:30 Sun-Thu
Romania	0040-213301786	09:00-18:30 Mon-Fri	
Balkan Countries	Bosnia Herzegovina	00387-33773163	09:00-17:00 Mon-Fri
	Bulgaria	00359-70014411	09:30-18:30 Mon-Fri
		00359-29889170	09:30-18:00 Mon-Fri
	Croatia	00385-16401111	09:00-17:00 Mon-Fri
	Montenegro	00382-20608251	09:00-17:00 Mon-Fri
	Serbia	00381-112070677	09:00-17:00 Mon-Fri
	Slovenia	00368-59045400	08:00-16:00 Mon-Fri
		00368-59045401	
	Estonia	00372-6671796	09:00-18:00 Mon-Fri
	Latvia	00371-67408838	09:00-18:00 Mon-Fri
	Lithuania-Kaunas	00370-37329000	09:00-18:00 Mon-Fri
Lithuania-Vilnius	00370-522101160	09:00-18:00 Mon-Fri	



W celu uzyskania dodatkowych informacji wejść na stronę wsparcia firmy ASUS pod adresem <http://support.asus.com>

Informacje kontaktowe producenta

ASUSTeK COMPUTER INC. (Asia Pacific)

Adres 15 Li-Te Road, Peitou, Taipei, Taiwan 11259
Strona internetowa www.asus.com.tw

Pomoc techniczna

Telefon +886228943447
Faks +886228907698
Wsparcie online support.asus.com

ASUS COMPUTER INTERNATIONAL (Ameryka)

Adres 800 Corporate Way, Fremont, CA 94539, USA
Telefon +15107393777
Faks +15106084555
Strona internetowa usa.asus.com
Strona internetowa support.asus.com

ASUS COMPUTER GmbH (Niemcy and Austria)

Adres Harkort Str. 21-23, D-40880 Ratingen, Germany
Faks +49-2102-959931
Strona internetowa asus.com/de
Kontakt online eu-rma.asus.com/sales

Pomoc techniczna

Telefon (Podzespół) +49-2102-5789555
Telefon Niemcy
(System/Notebook/Eee/LCD) +49-2102-5789557
Telefon Austria
(System/Notebook/Eee/LCD) +43-820-240513
Fax (wsparcie) +49-2102-959911
Wsparcie online support.asus.com