

# AOC

LCD monitor – uživatelská příručka

**22P1D/22P1/22E1D/22E1Q**

s LED podsvícením



[www.aoc.com](http://www.aoc.com)

©2018 AOC. All Rights Reserved.

---

Bezpečnost .....	4
Národní konvence.....	4
Výkon.....	5
Montáž.....	6
Čištění.....	7
Jiné .....	8
Konfigurace.....	9
Obsah krabice.....	9
Instalace podstavce .....	10
Nastavení zorného úhlu .....	11
Připojení monitoru.....	12
Přípevnění závěsného ramene .....	14
Nastavení.....	15
Nastavení optimálního rozlišení.....	15
Windows 10 .....	15
Windows 8 .....	17
Windows 7 .....	19
Klávesové zkratky.....	21
OSD Setting (Nastavení OSD).....	23
Luminance (Světelnost).....	24
Image Setup (Nastavení obrazu) .....	25
Color Setup (Nastavení barev) .....	26
Picture Boost (Zesílení obrazu) .....	27
OSD Setup (Nastavení OSD) .....	28
Extra (Rozšíření) .....	29
Exit (Konec).....	29
Indikátor LED .....	30
Ovladač.....	31
Ovladač monitoru.....	31
Windows 10 .....	31
Windows 8 .....	35
Windows 7 .....	39
i-Menu.....	42
e-Saver .....	43
Screen+ .....	44
Odstraňování problémů .....	45
Technické údaje .....	47
Obecné specifikace .....	47
Předvolené režimy zobrazení .....	51
Přiřazení kolíků .....	52
Plug and Play.....	54
Směrnice.....	55
Prohlášení amerického telekomunikačního úřadu (FCC) .....	55
Prohlášení WEEE .....	56
Prohlášení WEEE pro Indii .....	56
EPA Energy Star .....	56

---

Deklarace EPEAT.....	57
Služba.....	58
Znění záruky pro Evropu.....	58
Prohlášení o záruce pro Střední Východ a Afriku (MEA) .....	60
AOC International (Europe) B.V. ....	62
Prohlášení o záruce pro Severní a Jižní Ameriku (s výjimkou Brazílie) .....	64
PROGRAM EASE.....	66
DOKUMENT TCO.....	67

---

# Bezpečnost

## Národní konvence

Následující pododdíly popisují notační konvence použité v tomto dokumentu.

### Poznámky, upozornění a varování

V rámci této příručky mohou být některé bloky textu doplněny ikonou a vtištěny tučně nebo kurzívou. K těmto blokům patří poznámky, upozornění a varování, jež jsou používány následujícím způsobem:



**POZNÁMKA:** POZNÁMKA poukazuje na důležité informace, jež pomáhají lépe využít daný počítačový systém.




**POZOR:** UPOZORNĚNÍ ukazuje na potenciální škodu na hardwaru či ztrátu dat a popisuje, jak tomuto problému předejít.





**VAROVÁNÍ:** VAROVÁNÍ poukazuje na možnou fyzickou újmu a popisuje, jak tomuto problému předejít. Některá varování mohou být zobrazena v jiných formátech a nemusí je doplňovat žádná ikona. V takových případech je určitá prezentace varování určena úředními orgány.


---


## Výkon

 Tento monitor může být napájen pouze napájecím zdrojem, který je uveden na výrobním štítku zařízení. Pokud si nejste jisti, jaké napájecí napětí je ve vaší domácí elektrické zásuvce, obraťte se na prodejce nebo dodavatele energie.

 Tento monitor je vybaven tříkolíkovou uzemněnou síťovou zástrčkou. Tuto zástrčku lze z bezpečnostních důvodů zasunout pouze do uzemněné zásuvky. Pokud vaše síťová zásuvka neumožňuje připojení této vidlice, obraťte se na elektrikáře, aby vám nainstaloval správnou zásuvku, nebo použijte adaptér k bezpečnému uzemnění zařízení. Neporušujte bezpečnostní účel uzemněné zásuvky.

 Při bouřkách s blesky nebo pokud nebudete monitor dlouho používat, odpojte napájecí kabel ze zásuvky ve zdi. Zabráníte tak poškození monitoru v důsledku přepětových špiček (rázů).

 Nepřetěžujte prodlužovací šňůry s několika zásuvkami a prodlužovací šňůry. Přetěžování může mít za následek vznik ohně nebo úraz elektrickým proudem.

 Pro zajištění uspokojivého provozu používejte tento monitor pouze s počítači s označením UL, které jsou vybaveny příslušně zkonfigurovanými zástrčkami s označením 100 - 240 V~, min. 5 A

 Používaná zásuvka by měla být instalována v blízkosti zařízení a snadno přístupná.

## Montáž

**!** Neumísťujte monitor na nestabilní vozíky, stojany, stativy, držáky nebo stoly. Pokud dojde k pádu monitoru, může dojít ke zranění osob a závažnému poškození tohoto produktu. Používejte zařízení pouze vozík, stojan, podstavec, držák nebo stolek určené výrobcem nebo prodávané s tímto produktem. Při instalaci tohoto produktu postupujte podle pokynů výrobce a použijte montážní příslušenství doporučené výrobcem. Při převozu produktu na vozíku byste měli být opatrní.

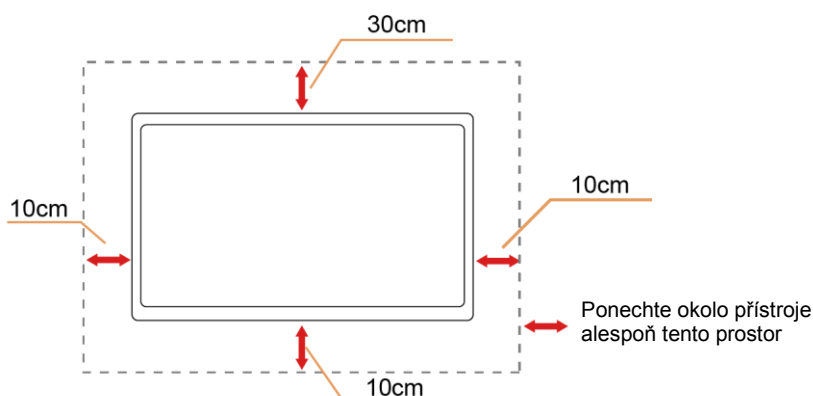
**!** Do výřezu na skříňce monitoru nikdy nezasunujte žádné předměty. Mohlo by dojít k poškození součástek a obvodů a ke vzniku požáru nebo úrazu elektrickým proudem. Vyvarujte se políť monitoru jakoukoli kapalinou.

**!** Nepokládejte produkt přední stranou na zem.

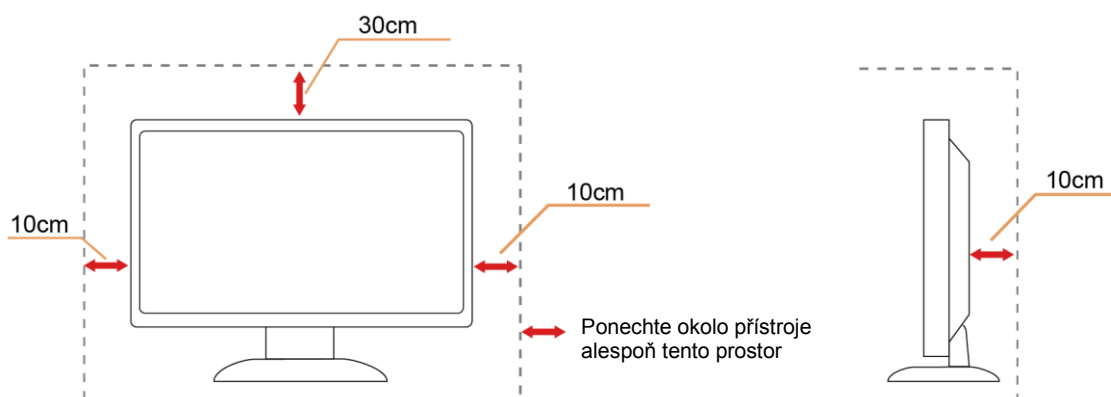
**!** Okolo monitoru ponechte prostor podle obrázku níže. V opačném případě může být cirkulace vzduchu nedostatečná a přehřívání může způsobit požár nebo poškození monitoru.

Níže jsou uvedeny doporučené větrací plochy okolo monitoru, když je nainstalován na stěně nebo na podstavci:

### Instalace na stěnu



### Instalace na stojánek



## Čištění

⚠ Pravidelně čistěte skříň hadříkem. Můžete použít slabý čisticí prostředek k očištění skvrn, ale nepoužívejte solné čisticí prostředky, které mohou naleptat skříň monitoru.


⚠ Při čištění nesmí čisticí prostředek vniknout do monitoru. Čisticí hadřík nesmí být příliš hrubý, aby nepoškrábal povrch obrazovky.

⚠ Před čištěním monitoru odpojte napájecí kabel.



---


## Jiné

 Pokud z monitoru vychází zvláštní zápach, zvuky nebo kouř, IHNEĎ odpojte zástrčku napájecího kabelu a kontaktujte servisní středisko.

 Zabraňte blokování větracích otvorů stolem nebo závěsem.

 Během používání nevystavujte monitor LCD nadměrným otřesům nebo nárazům.

 Při používání nebo přemísťování do monitoru nekopejte a zabraňte případnému pádu.

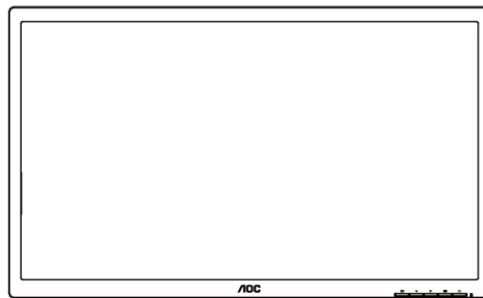
 V případě monitoru s lesklým rámečkem by měl uživatel zvážit umístění monitoru tak, aby rámeček nemohl způsobovat rušivé odrazy od okolního osvětlení a lesklých povrchů.



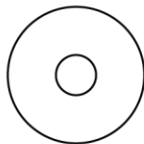
---

# Konfigurace

## Obsah krabice



Monitor



Disk CD s příručkou



22P1/22P1D



Základna & Stojánek



22E1D/22E1Q



Základna & Stojánek



Napájecí kabel



Zvuk



DVI Kabel



Kabel Analogového



HDMI Kabel



DP Kabel



USB Kabel

\* Některé kabely signálu (zvuk, analogový signál, DVI, HDMI, DP, USB kabely) Disk CD s příručkou nejsou v některých zemích nebo oblastech dodávány. Podrobnější informace vám poskytne místní prodejce nebo pobočka společnosti AOC.

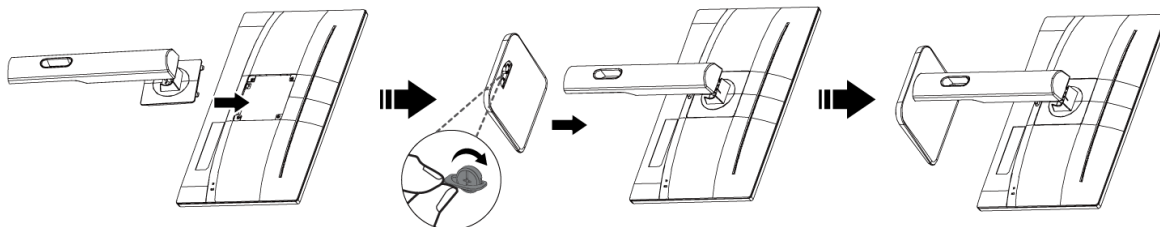
## Instalace podstavce

Nainstalujte nebo odstraňte podstavec podle následujících kroků.

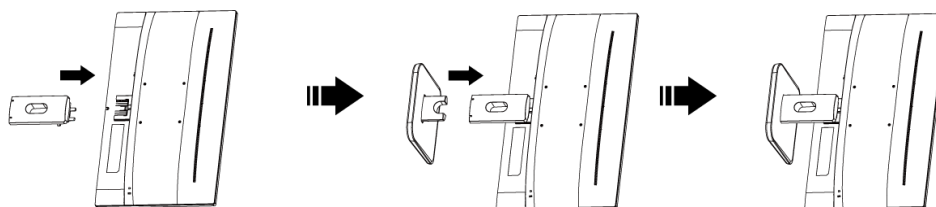
Položte monitor na měkkou a rovnou plochu, aby se zabránilo poškrábání.

Nastavení:

22P1/22P1D

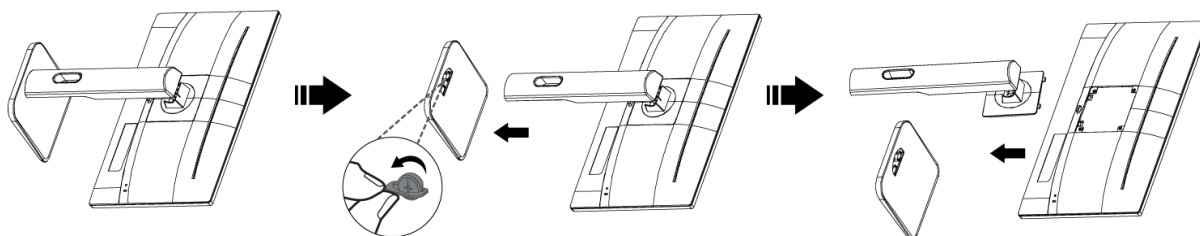


22E1D/22E1Q

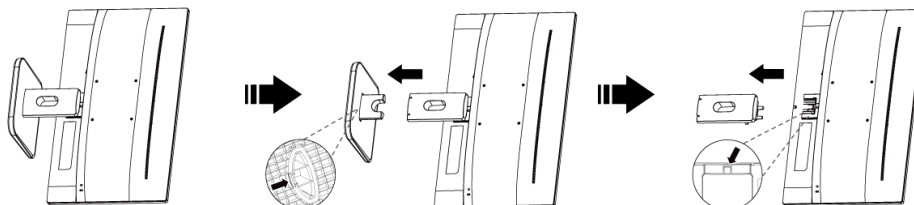


Odebrat:

22P1/22P1D



22E1D/22E1Q



## Nastavení zorného úhlu

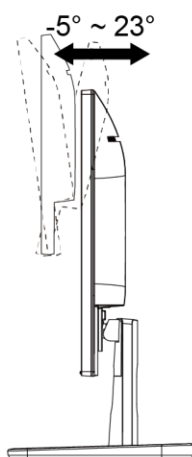
Pro optimální sledování obrazu je doporučeno dívat se na monitor zpříma a pak nastavit úhel monitoru podle vašich vlastních preferencí.

Podržte podstavec monitoru, aby se monitor při změně úhlu monitoru nepřevrátil.

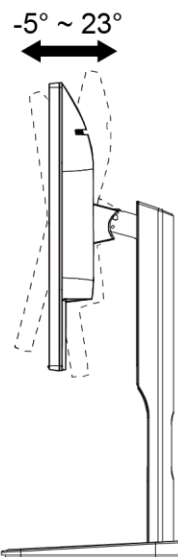
Sklon monitoru můžete nastavit v rozmezí  $+23^\circ$  až  $-5^\circ$  a také je možné natočení  $175^\circ$  ve směru vlevo/vpravo.

Můžete také nastavit výšku monitoru v rozmezí  $\pm 130\text{mm}$ .

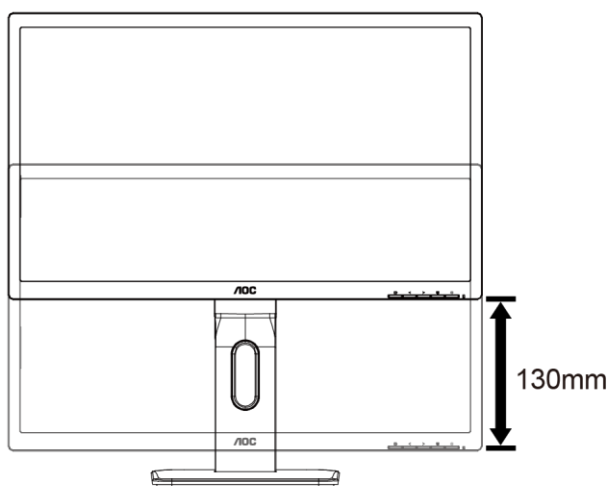
22E1D/22E1Q



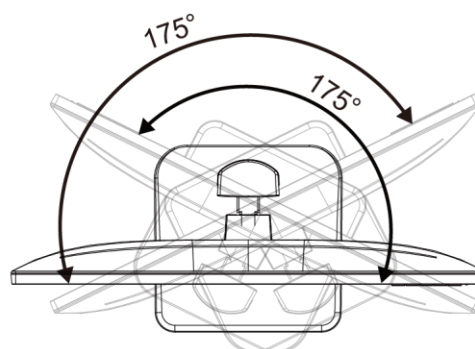
22P1/22P1D



22P1/22P1D



22P1/22P1D



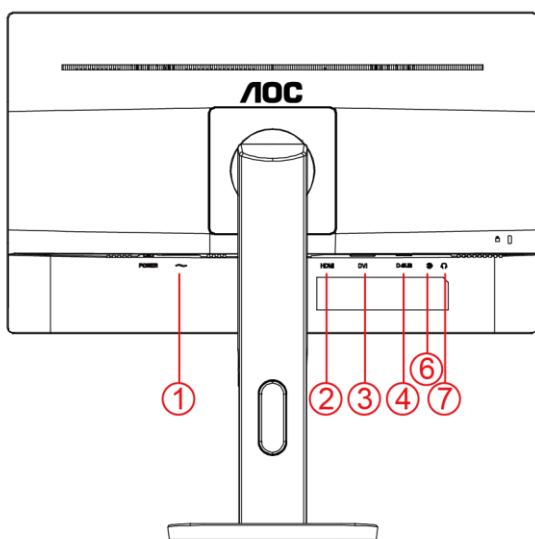
### POZNÁMKA:

Při změně úhlu pohledu monitoru se nedotýkejte LCD obrazovky. Mohlo by dojít k poškození nebo zničení obrazovky LCD.

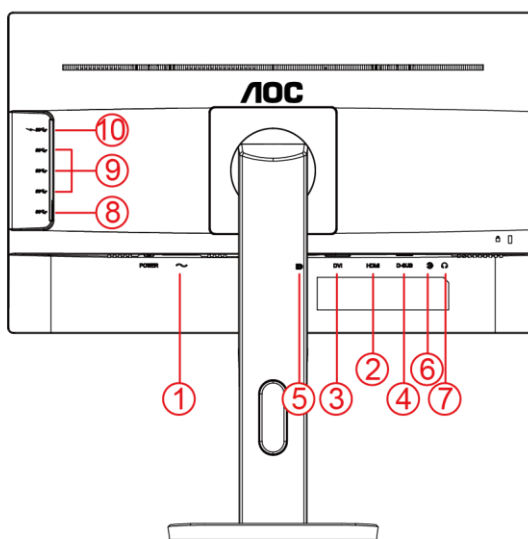
# Připojení monitoru

Zapojení kabelů na zadní straně monitoru a počítače

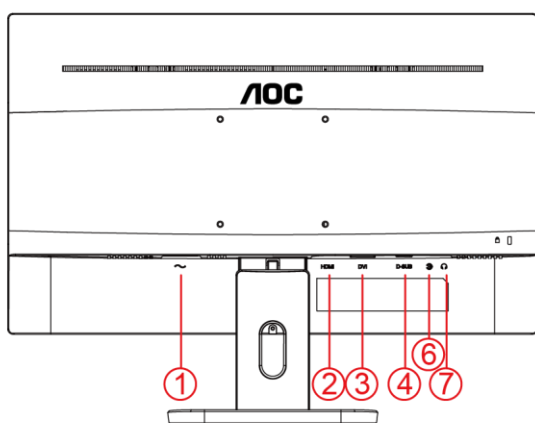
22P1D



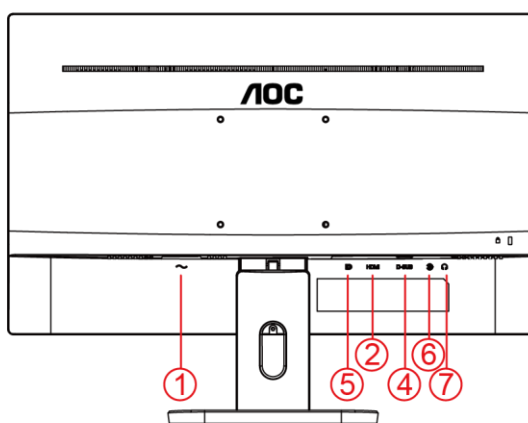
22P1



22E1D



22E1Q



- 1 Napájení
- 2 HDMI
- 3 DVI
- 4 Analogový signál (D-Sub 15kolíkový VGA kabel)
- 5 DP
- 6 Výstup pro sluchátka
- 7 Sluchátko
- 8 USB odesílání
- 9 USB stahování
- 10 USB stahování + rychlé nabíjení

---

Před připojením vždy vypněte PC a LCD monitor, aby se vybavení nepoškodilo.

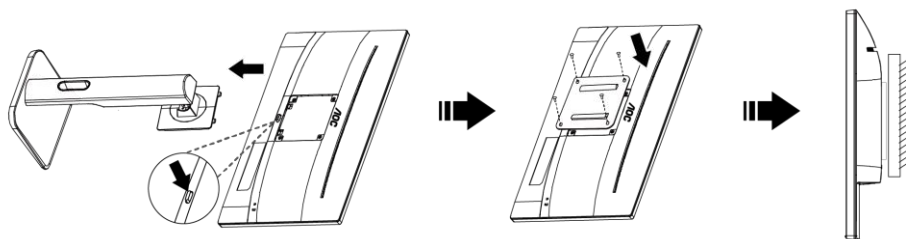
- 1 Připojte napájecí kabel k portu napájení na zadní straně monitoru.
- 2 Připojte jeden konec 15kolíkového kabelu signálu D-Sub k zadní části monitoru a druhý konec k portu D-Sub počítače.
- 3 (Volitelné – vyžaduje grafickou kartu s portem DP) - Připojte jeden konec DP k zadní části monitoru a druhý konec k portu DP počítače.
- 4 (Volitelné – vyžaduje grafickou kartu s portem HDMI) - Připojte jeden konec HDMI k zadní části monitoru a druhý konec k portu HDMI počítače.
- 5 (Volitelné – vyžaduje grafickou kartu s portem DVI) - Připojte jeden konec DVI k zadní části monitoru a druhý konec k portu DVI počítače.
- 6 (Volitelné) - Připojte jeden konec USB k zadní části monitoru a druhý konec k portu USB počítače.
- 7 (Volitelné) - Připojte jeden konec Audio k zadní části monitoru a druhý konec k portu Audio počítače.
- 8 Zapněte monitor a počítač.

Pokud monitor zobrazuje obraz, je instalace dokončena. Pokud k zobrazení obrazu nedojde, podívejte se prosím na Odstraňování problémů.

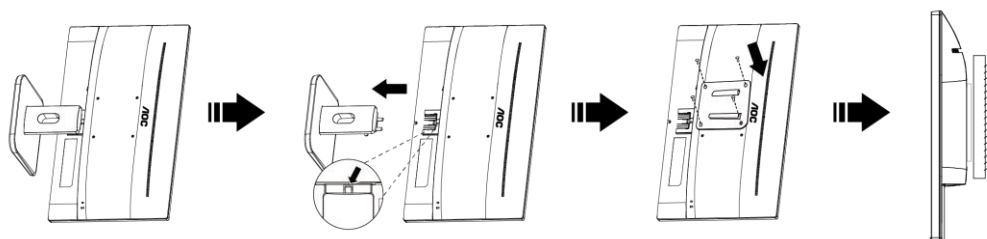
## Přípevnění závěsného ramene

Příprava pro montáž na doplňkové závěsné rameno.

22P1/22P1D



22E1D/22E1Q



Tento monitor lze připevnit na závěsné rameno, které lze zakoupit samostatně. Než budete pokračovat v montáži, odpojte napájení. Postupujte následujícím způsobem:

- 1 Odmontujte podstavec.
- 2 Sestavte závěsné rameno podle pokynů výrobce.
- 3 Umístěte závěsné rameno na zadní stranu monitoru. Zorientujte otvory ramene s otvory na zadní straně monitoru.
- 4 Našroubujte do otvorů 4 šrouby a utáhněte.
- 5 Znovu připojte kabely. Připevněte rameno na stěnu podle návodu na použití, který byl dodán s ramenem.

Poznámka: Otvory pro šrouby držáku VESA nejsou k dispozici pro všechny modely – obraťte se na prodejce nebo oficiální oddělení AOC.

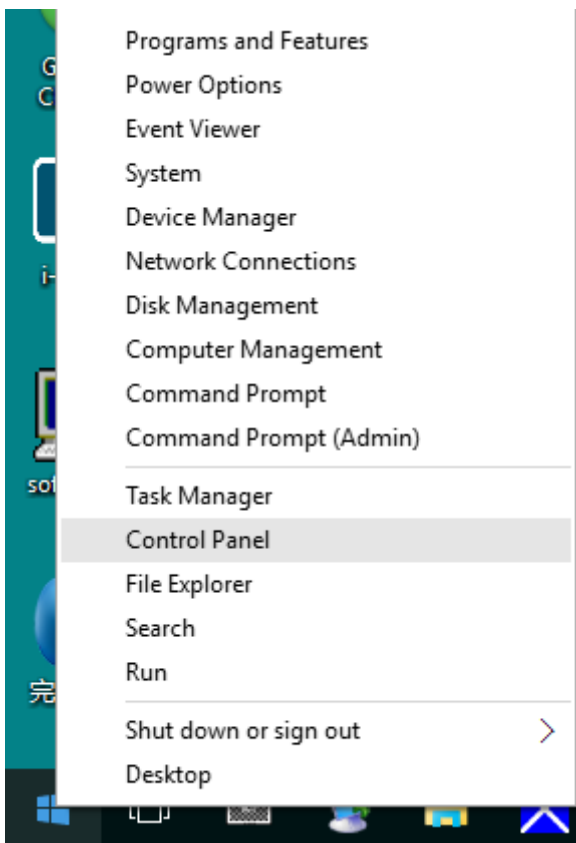
# Nastavení

## Nastavení optimálního rozlišení

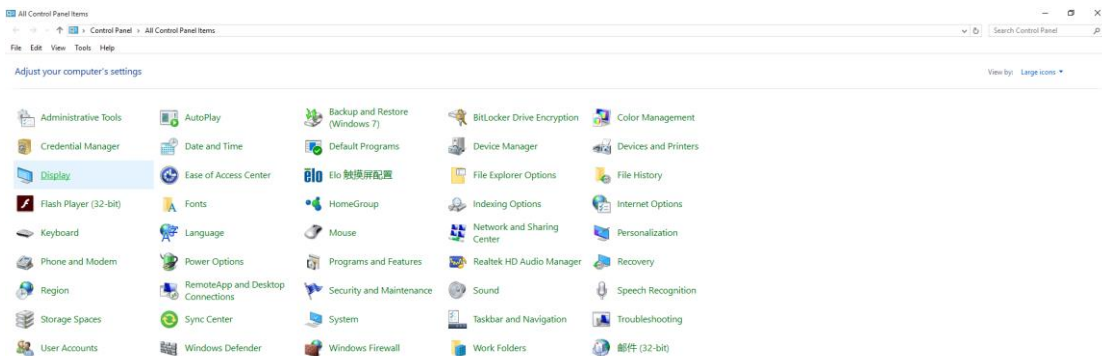
### Windows 10

#### Windows 10:

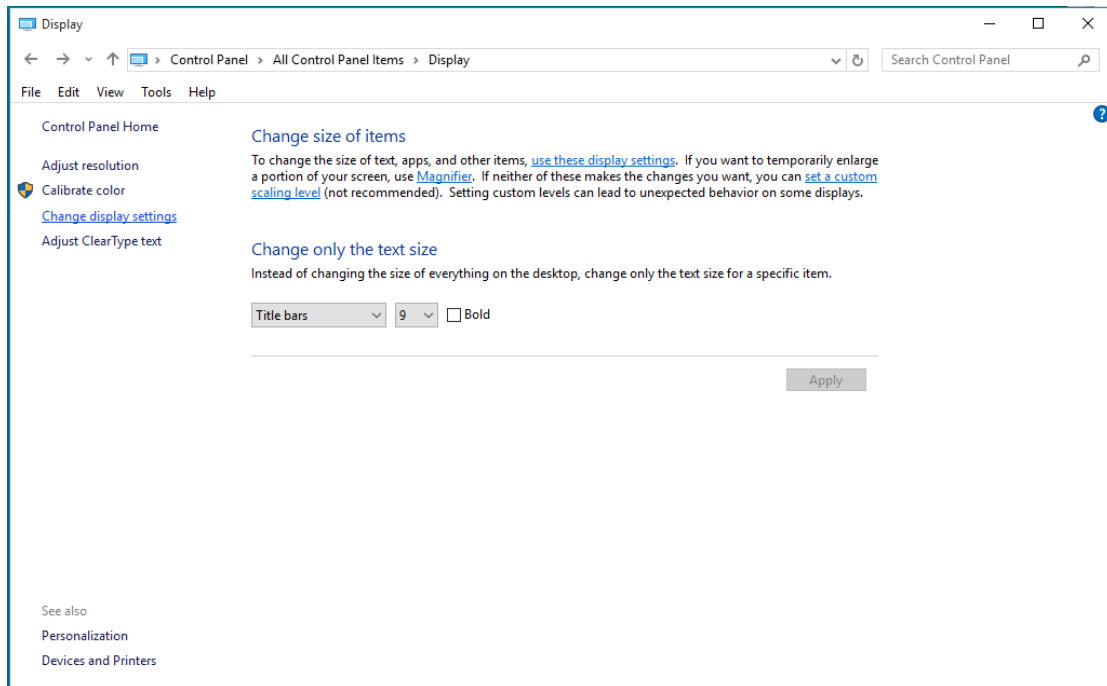
- Klikněte pravým tlačítkem na položku **START**.
- Klikněte na položku „**OVLÁDACÍ PANELY**“.



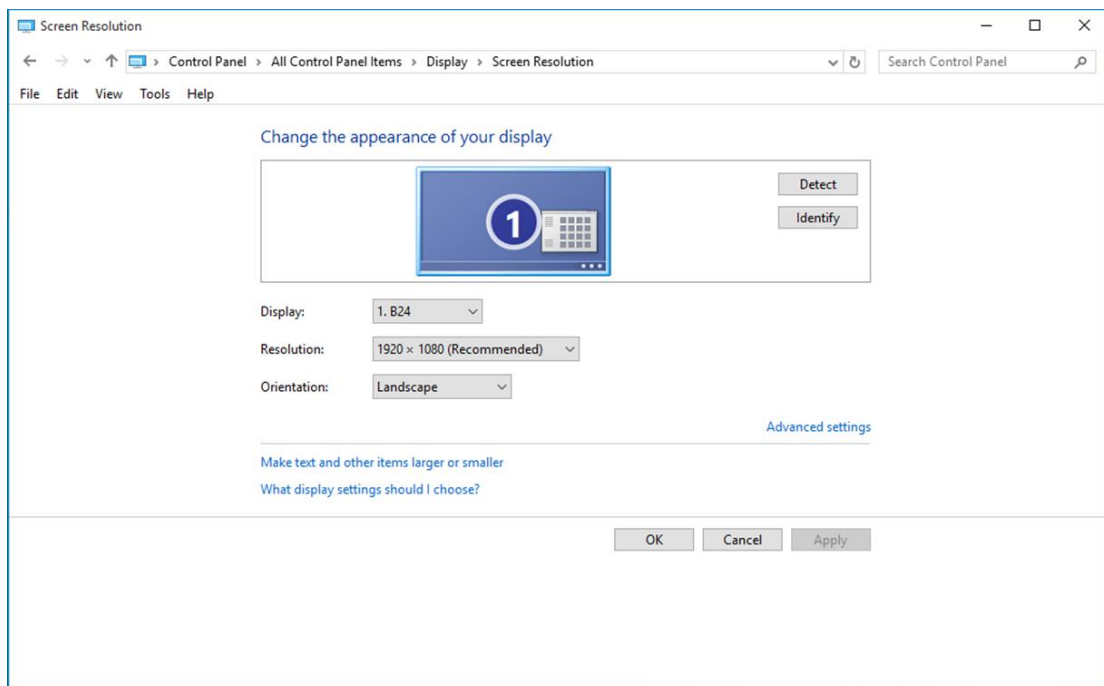
- Klikněte na položku „**ZOBRAZENÍ**“.



- Klikněte na tlačítko „Změnit nastavení zobrazení“.



- Nastavte **SLIDE-BAR (POSUVNÍK)** rozlišení na optimální předvolené rozlišení.

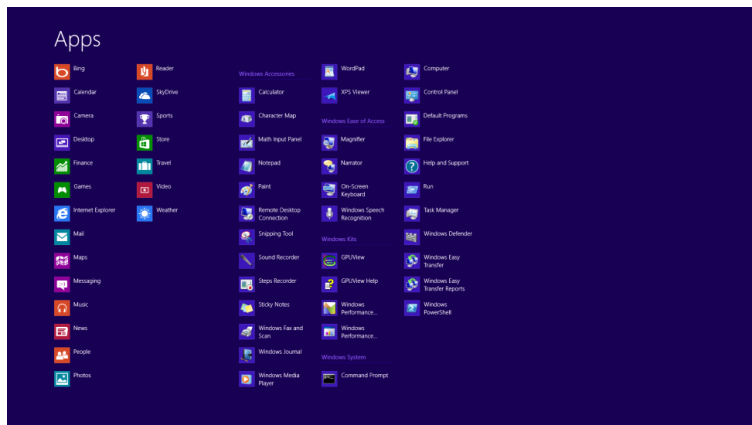
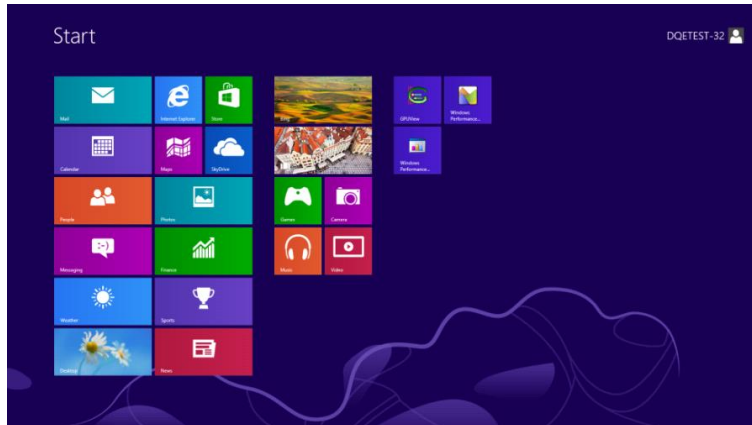




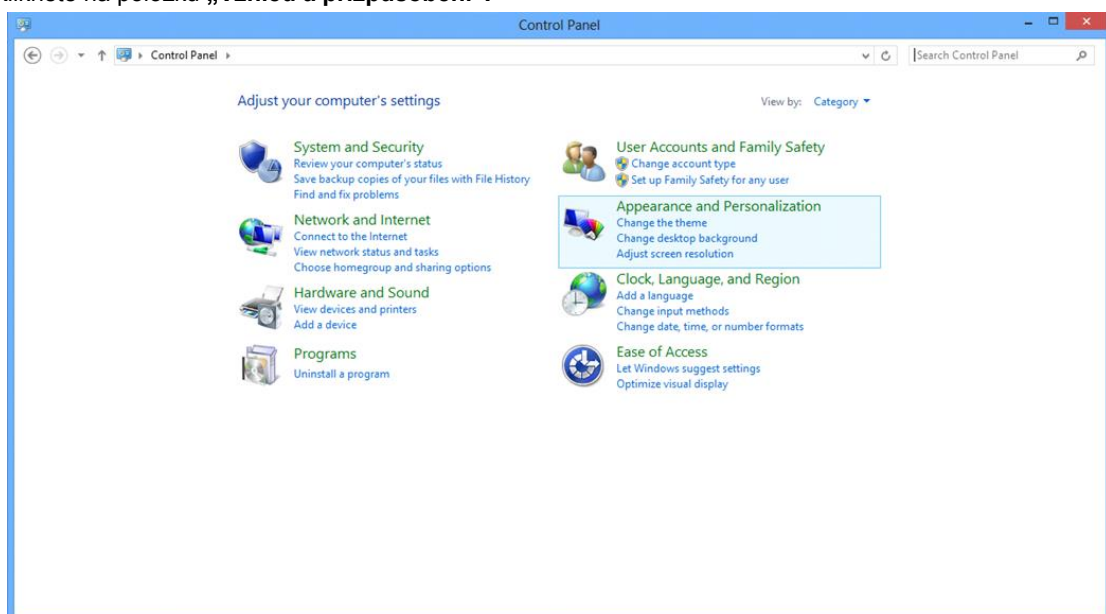
## Windows 8

### Windows 8:

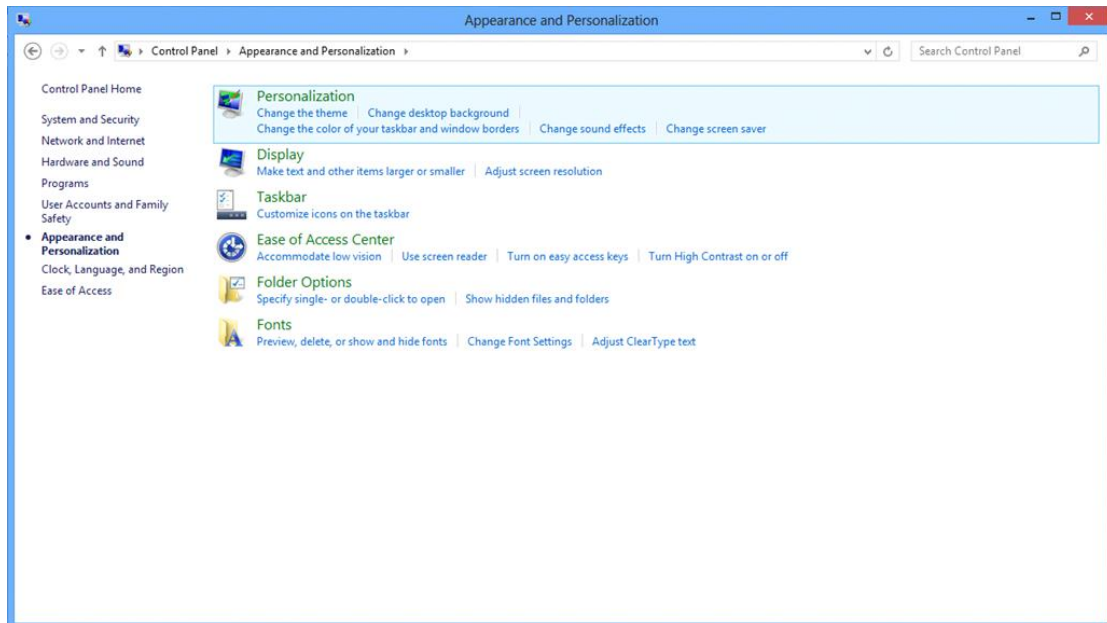
- Klepněte pravým tlačítkem a klepněte na **Všechny aplikace** v pravém dolním rohu obrazovky.



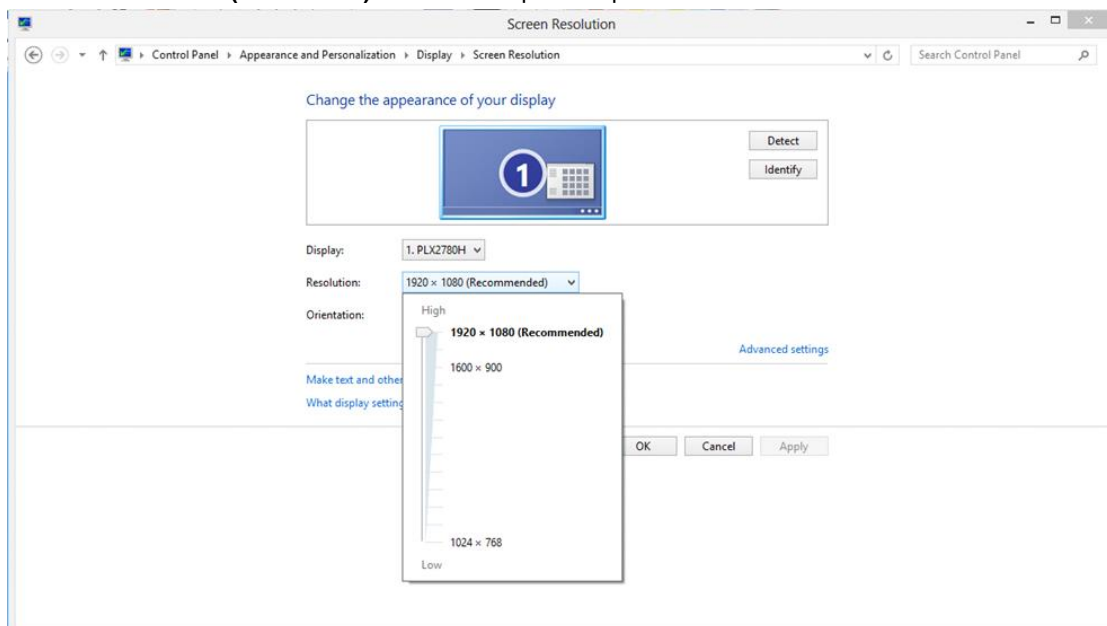
- Nastavte položku „Zobrazit podle“ na možnost „Kategorie“.
- Klikněte na položku „Vzhled a přizpůsobení“.



- Klikněte na položku „ZOBRAZENÍ“.



- Nastavte **SLIDE-BAR (POSUVNÍK)** rozlišení na optimální předvolené rozlišení

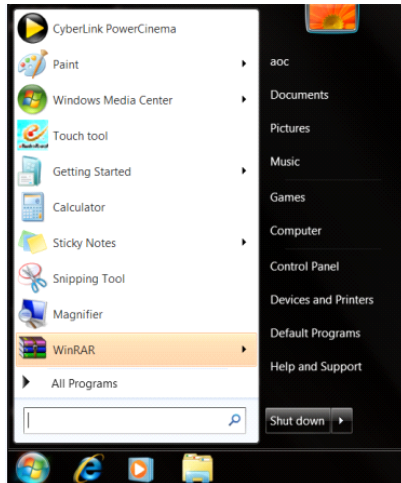


---

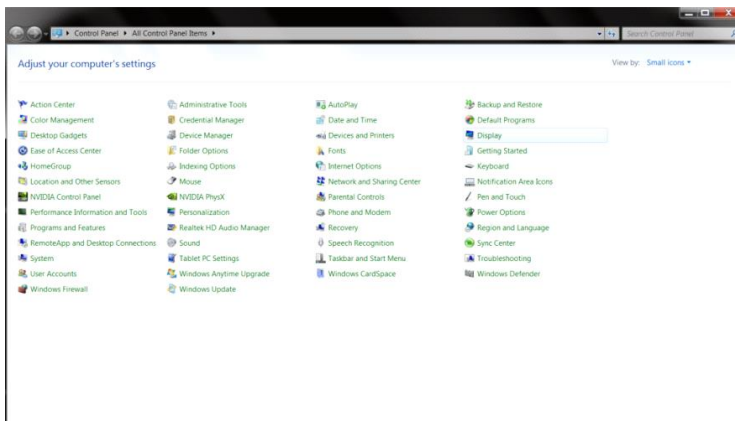
## Windows 7

### Windows 7:

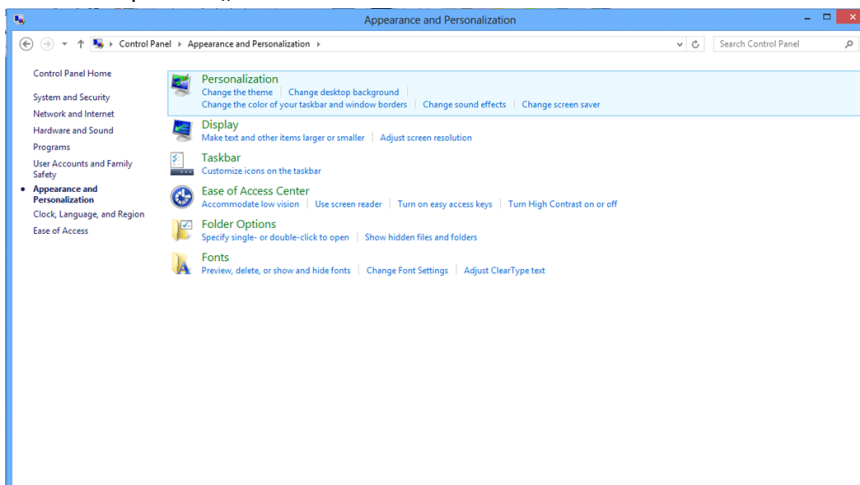
- Klikněte na tlačítko **START**.
- Klikněte na položku „**OVLÁDACÍ PANEĽY**“.



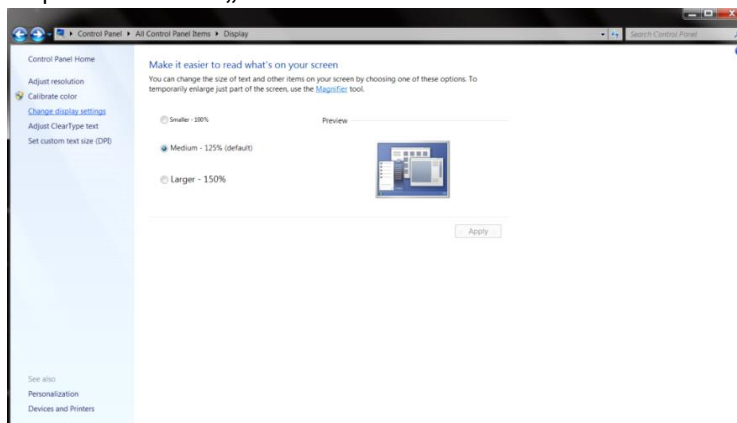
- Klikněte na položku „**Vzhled**“.



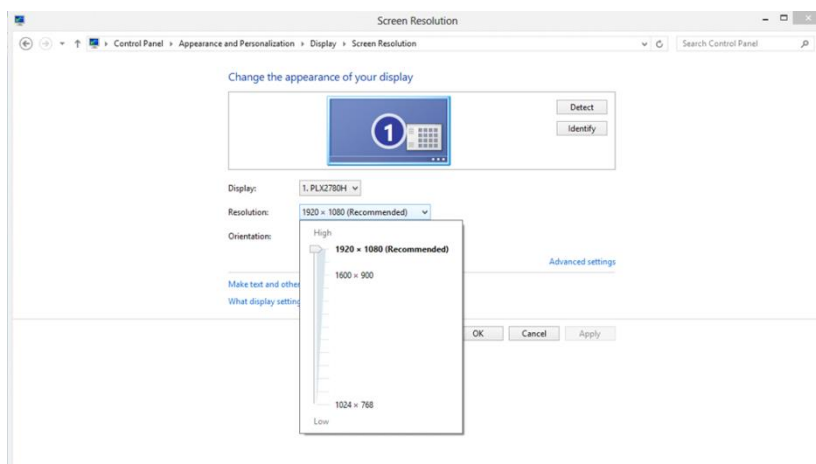
- Klikněte na položku „**ZOBRAZENÍ**“.



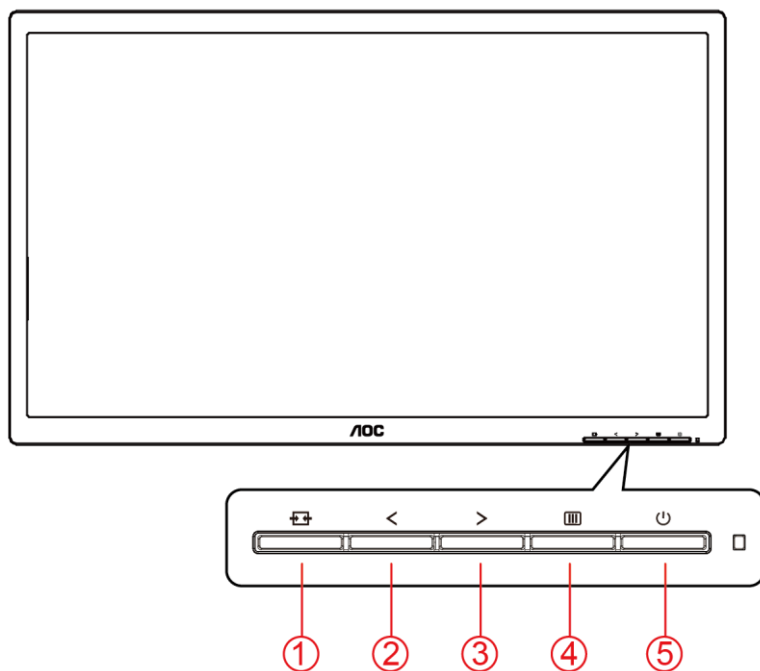
- Klepněte na tlačítko „Změnit nastavení zobrazení“.



- Nastavte **SLIDE-BAR (POSUVNÍK)** rozlišení na optimální předvolené rozlišení





## Klávesové zkratky






1	Zdroj/Auto/Konec
2	Čisté zobrazení/-
3	Hlasitost/+
4	Nabídka/Vstup
5	Výkon

### Zdroj/auto/konec

Když je nabídka OSD zavřená, tlačítko  bude mít funkci rychlého tlačítka Source (Zdroj). Když je nabídka OSD zavřená, stisknutím a podržením tlačítka  přibližně 2 sekundy provedete automatickou konfiguraci (pouze pro modely s D-Sub).

### Hlasitost

Když není zobrazen OSD, přidržetím klávesy Hlasitost  aktivujete pruh nastavení hlasitosti; stiskem  nebo  nastavte hlasitost (jen u modelů vybavených reproduktory).

### Nabídka/Vstup

Není-li zobrazena nabídka OSD, stisknutím zobrazte nabídku OSD nebo potvrďte výběr. Stisknutím a podržením přibližně 2 sekundy vypnete monitor.

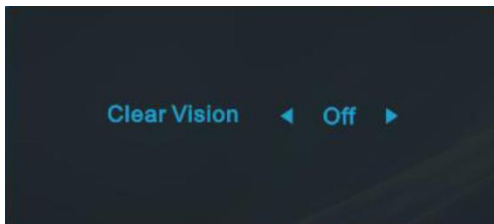
### Výkon

Stisknutím vypínače zapnete/vypnete monitor.

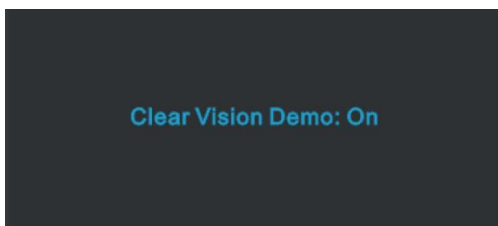
---

### Clear Vision (Čisté zobrazení)

1. Není-li zobrazena žádná nabídka OSD, stisknutím tlačítka „ < “ aktivujte funkci Clear Vision (Čisté zobrazení).
2. Pomocí tlačítek „ < “ nebo „ > “ vyberte slabé, střední nebo silné nastavení nebo vypnutí. Výchozí zastavení je vždy „off“ (Vypnuto).



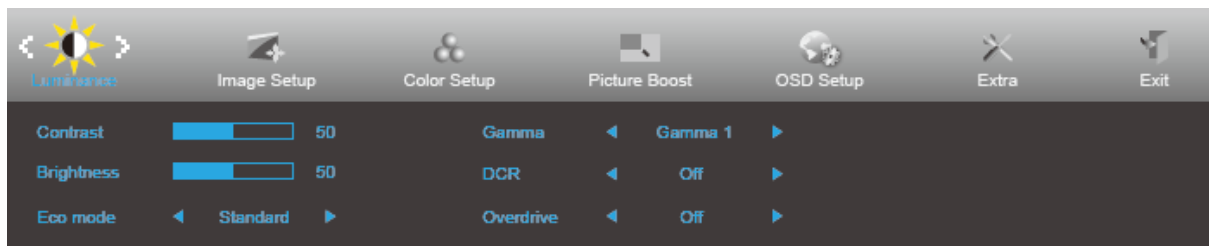
3. Stisknutím a podržením tlačítka „ < “ po dobu 5 sekund aktivujte Demo čistého zobrazení a na displeji se po dobu 5 sekund zobrazí zpráva „Clear Vision Demo: on“ (Demo čistého zobrazení: zapnuto). Stisknutím tlačítka Nabídka nebo Konec zpráva zmizí. Dalším stisknutím a podržením tlačítka „ < “ po dobu 5 sekund se funkce Clear Vision Demo (Demo čistého zobrazení) vypne.









Funkce Čisté zobrazení poskytuje optimální zobrazení převáděním obrazu o nízkém rozlišení a rozmazaného obrazu na čistý a živý obraz.

## OSD Setting (Nastavení OSD)

Základní a jednoduché pokyny pro ovládací tlačítka.







1. Stisknutím tlačítka  **MENU (NABÍDKA)** aktivujete okno nabídky OSD.
2. Stisknutím tlačítka < nebo > můžete procházet funkcemi. Po výběru požadovanou funkci aktivujete stisknutím tlačítka **MENU (NABÍDKA)**. Pokud je k dispozici podnabídka, stisknutím tlačítka < nebo > můžete procházet funkce podnabídky.
3. Stisknutím tlačítka < nebo > změňte nastavení vybrané funkce. Stisknutím tlačítka  **AUTO** ukončete. Chcete-li změnit nastavení jiné funkce, opakujte kroky 2 - 3.
4. Funkce zámku nabídky OSD: Chcete-li zamknout nabídku OSD, stiskněte a podržte tlačítko  **MENU**, **(NABÍDKA)** když je monitor vypnutý a potom stisknutím  **vypínače** zapněte monitor. Chcete-li odemknout nabídku OSD, stiskněte a podržte tlačítko  **MENU (NABÍDKA)**, když je monitor vypnutý a potom stisknutím  **vypínače** zapněte monitor.








### Poznámky:

1. Pokud má výrobek pouze jeden vstup signálu, položka „Výběr Vstupu“ není k dispozici.
2. Pokud je velikost obrazovky výrobku 4:3 nebo má vstupní signál nativní rozlišení, položka „Poměr Stran Obr.“ není k dispozici.
3. Je aktivována některá z funkcí Čisté zobrazení, DCR, Zesíl. Barev nebo Zesíl. Obrazu); ostatní tři funkce jsou vypnuté.

## Luminance (Světelnost)

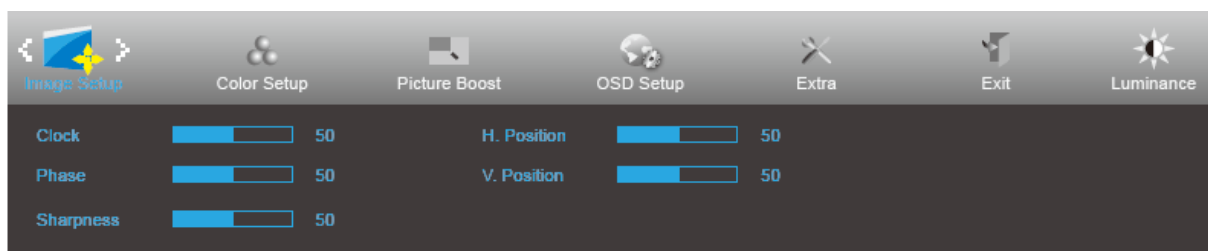






1. Stisknutím  **MENU (NABÍDKA)** zobrazíte nabídku.
2. Stisknutím tlačítka < nebo > vyberte položku  (Luminance (Světelnost)) a stisknutím tlačítka  **MENU (NABÍDKA)** vstupte.
3. Stisknutím < nebo > vyberte podnabídku.
4. Stisknutím < nebo > upravte.
5. Stisknutím tlačítka  **AUTO** ukončete.


	Contrast (Kontrast)	0-100		Kontrast z digitálního registru.
	Brightness (Jas)	0-100		Nastavení pozadí
	Eco mode (Ekonomický režim)	Standard (Standardní)	<input checked="" type="checkbox"/>	Standardní režim
		Text		Režim Text
		Internet		Režim Internet
		Game (Hra)		Režim Hra
		Movie (Film)		Režim videa
		Sports (Sport)		Režim Sport
	Gamma (Gama)	Gamma1	Upravit na Gamma 1	
		Gamma2	Upravit na Gamma 2	
		Gamma3	Upravit na Gamma 3	
	DCR	Off (Vypnuto)	<input type="checkbox"/>	Deaktivovat dynamický poměr kontrastu
		On (Zapnuto)		Aktivovat dynamický poměr kontrastu
	OverDrive	Weak (Slabé)	Slouží k úpravě doby odezvy.	
		Medium (Střední)		
Strong (Vysoké)				
Off (Vypnuto)				



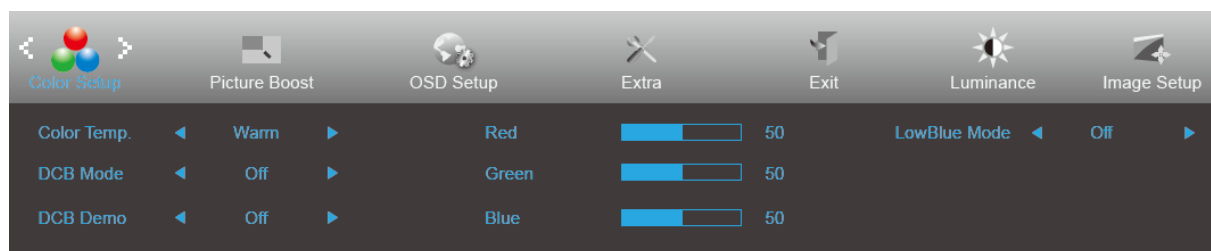
## Image Setup (Nastavení obrazu)








1. Stisknutím  **MENU (NABÍDKA)** zobrazte nabídku.
2. Stisknutím tlačítka < nebo > vyberte položku  (Image Setup (Nastavení obrazu)) a stisknutím tlačítka  **MENU (NABÍDKA)** vstupte.
3. Stisknutím < nebo > vyberte podnabídku.
4. Stisknutím < nebo > upravte.
5. Stisknutím tlačítka  **AUTO** ukončete.

	Clock (Hodiny)	0-100	Slouží k nastavení hodin synchronizace obrazu pro omezení svislého šumu.
	Phase (Fáze)	0-100	Slouží k nastavení fáze synchronizace obrazu pro omezení vodorovného šumu.
	Sharpness (Ostrost)	0-100	Slouží k nastavení ostrosti obrazu.
	H. Position (H. poloha)	0-100	Slouží k nastavení vodorovné polohy obrazu.
	V. Position (V. poloha)	0-100	Slouží k nastavení svislé polohy obrazu.

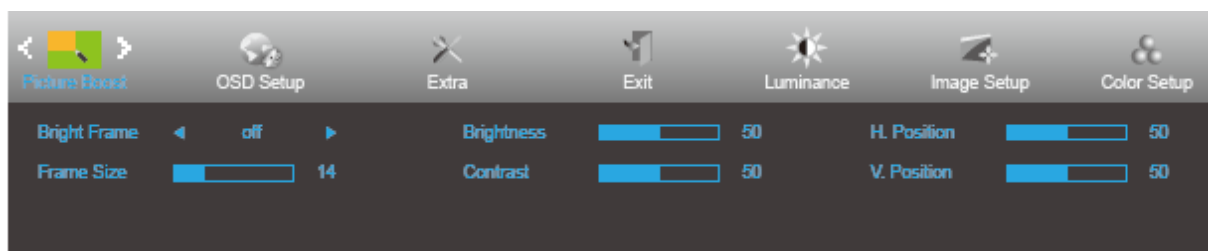
## Color Setup (Nastavení barev)








1. Stisknutím  **MENU (NABÍDKA)** zobrazte nabídku.
2. Stisknutím tlačítka < nebo > vyberte položku  (Color Setup (Nastavení barev)) a stisknutím tlačítka  **MENU (NABÍDKA)** vstupte.
3. Stisknutím < nebo > vyberte podnabídku.
4. Stisknutím < nebo > upravte.
5. Stisknutím tlačítka  **AUTO** ukončete.

	Color Temp. (Teplota barev)	Warm (Teplé)		Slouží k načtení teploty teplé barvy z paměti EEPROM.
		Normal (Normální)		Slouží k načtení teploty normální barvy z paměti EEPROM.
		Cool (Studené)		Slouží k načtení teploty studené barvy z paměti EEPROM.
		sRGB		Slouží k načtení teploty sRGB barvy z paměti EEPROM.
		User (Uživatel)		Slouží k načtení teploty barev uživatele z paměti EEPROM
	DCB Mode (DCB Rež.)	Full Enhance (Plné vylepšení)	ON (ZAP)/ OFF (VYP)	Deaktivovat nebo aktivovat režim Plné vylepšení
		Nature Skin (Přirozená pokožka)	ON (ZAP)/ OFF (VYP)	Deaktivovat nebo aktivovat režim Přirozená pokožka
		Green Field (Zelené pole)	ON (ZAP)/ OFF (VYP)	Deaktivovat nebo aktivovat režim Zelené pole
		Sky-blue (Azur)	ON (ZAP)/ OFF (VYP)	Deaktivovat nebo aktivovat režim Azur
		AutoDetect (Automatická detekce)	ON (ZAP)/ OFF (VYP)	Deaktivovat nebo aktivovat režim Automatická detekce
	DCB Demo (DCB Ukázka)		ON (ZAP)/ OFF (VYP)	Deaktivovat nebo aktivovat režim Ukázka
	Red (Červená)		0-100	Intenzita červené z digitálního registru.
	Green (Zelená)		0-100	Intenzita zelené z digitálního registru.
	Blue (Modrá)		0-100	Intenzita modré z digitálního registru.
	LowBlue Mode (Režim LowBlue)	Multimedia (Multimédia)		Sníží vlnu modrého světla ovládání teploty barev
Internet (Internet)				
Office (Kancelář)				
Reading (Čtení)				
Off (Vypnuto)				

## Picture Boost (Zesílení obrazu)



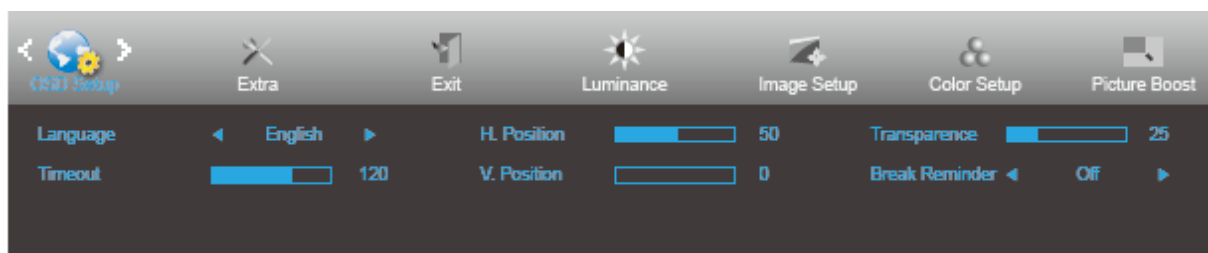
1. Stisknutím  **MENU (NABÍDKA)** zobrazte nabídku.
2. Stisknutím < nebo > vyberte  (Picture Boost (Zesílení obrazu)) a stisknutím tlačítka  **MENU (NABÍDKA)** vstupte.
3. Stisknutím < nebo > vyberte podnabídku.
4. Stisknutím < nebo > upravte.
5. Stisknutím tlačítka  **AUTO** ukončete.





	Bright Frame (Jasný rám)	ON (ZAP)/OFF (VYP)	Aktivovat/deaktivovat jasný rám
	Frame Size (Velikost rámu)	14-100	Úpravy velikosti rámu
	Brightness (Jas)	0-100	Nastavení jasu vylepšené oblasti
	Contrast (Kontrast)	0-100	Nastavení kontrastu vylepšené oblasti
	H. Position (Vodorovná poloha)	0-100	Úpravy vodorovné polohy rámu
	V. Position (Svislá poloha)	0-100	Úpravy svislé polohy rámu


### Poznámka:

Slouží k nastavení jasu, kontrastu a polohy položky Jasný Rám pro lepší zážitek ze sledování.

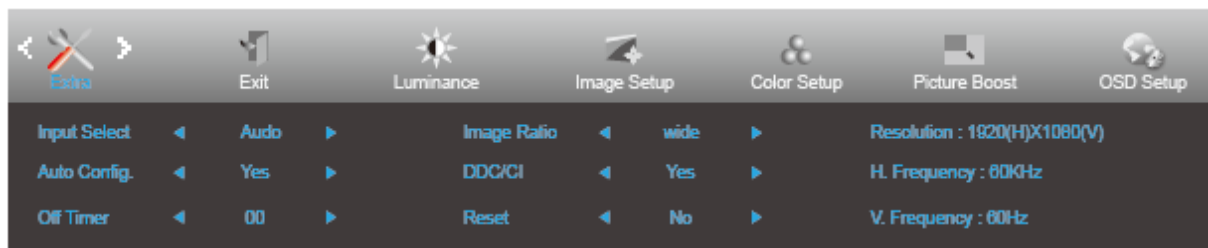
## OSD Setup (Nastavení OSD)



1. Stisknutím  **MENU (NABÍDKA)** zobrazte nabídku.
2. Stisknutím tlačítka < nebo > vyberte položku  (OSD Setup (Nastavení OSD)) a stisknutím tlačítka  **MENU (NABÍDKA)** vstupte.
3. Stisknutím < nebo > vyberte podnabídku.
4. Stisknutím < nebo > upravte.
5. Stisknutím tlačítka  **AUTO** ukončete.

	Language (Jazyk)	English (Angličtina), France (Francouzština), Spanish (Španělština), Portugues (Portugalština), German (Němčina), Italian (Italština), Dutch (Holandština), Swedish (Švédština), Finnish (Finština), Polish (Polština), Czech (Čeština), Russia (Ruština), Korea (Korejština), TChina (Tradiční čínština), SChina (Zjednodušená čínština), Japanese (Japonština).	Vyberte jazyk OSD
	Timeout (Časový limit)	5-120	Slouží k nastavení časového intervalu nabídky OSD.
	V. Position (Svislá poloha)	0-100	Slouží k nastavení svislé polohy nabídky OSD.
	Transparence (Průhlednost)	0-100	Slouží k nastavení OSD
	H. Position (Vodorovná poloha)	0-100	Slouží k nastavení vodorovné polohy OSD.
Break Reminder (Připomenutí přestávky)	zapnuto nebo vypnuto	Připomenutí přestávky, pokud uživatel pracuje souvisle déle než 1 hod.	

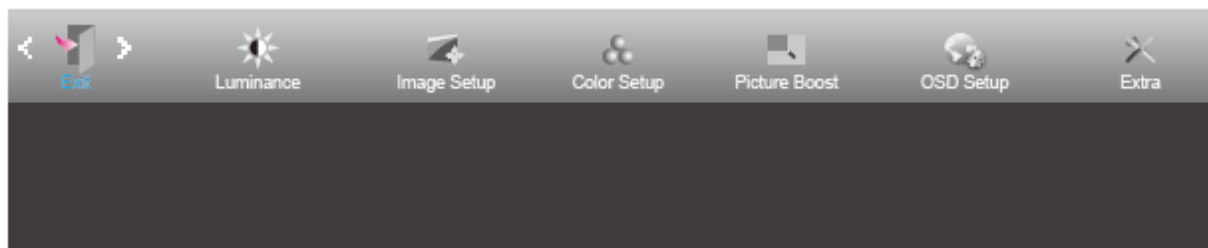
## Extra (Rozšíření)



1. Stisknutím **MENU (NABÍDKA)** zobrazte nabídku.
2. Stisknutím tlačítka < nebo > vyberte položku (Extra) a stisknutím tlačítka **MENU (NABÍDKA)** vstupte.
3. Stisknutím < nebo > vyberte podnabídku.
4. Stisknutím < nebo > upravte.
5. Stisknutím tlačítka **AUTO** ukončete.

	Input Select (Výběr vstupu)	22P1D: Auto/D-SUB/DVI/HDMI 22P1: Auto/D-SUB/DVI/HDMI/DP 22E1D: Auto/D-SUB/DVI/HDMI 22E1Q: Auto/D-SUB/HDMI/DP	Vybrat zdroj analogového signálu jako vstup.
	Auto Config. (Auto Konfig)	Yes (Ano) / No (Ne)	Provede automaticky výchozí nastavení obrazu.
	Off Timer (Časovač vypnutí)	0 - 24 hod.	Slouží k výběru času vypnutí DC.
	Image Ratio (Poměr stran obrazu)	Širokoúhlý nebo 4:3	Vyberte širokoúhlý nebo 4:3 formát obrazu
	DDC/CI	Yes (Ano) / No (Ne)	Slouží k zapnutí nebo vypnutí podpory DDC/CI.
	Reset (Vynulovat)	Yes (Ano) / No (Ne)	Slouží k obnovení výchozího nastavení nabídky.

## Exit (Konec)



1. Stisknutím **MENU (NABÍDKA)** zobrazte nabídku.
2. Stisknutím tlačítka < nebo > vyberte položku (Exit (Konec)) a stisknutím tlačítka **MENU (NABÍDKA)** vstupte.
3. Stisknutím tlačítka **AUTO** ukončete.

---

## Indikátor LED

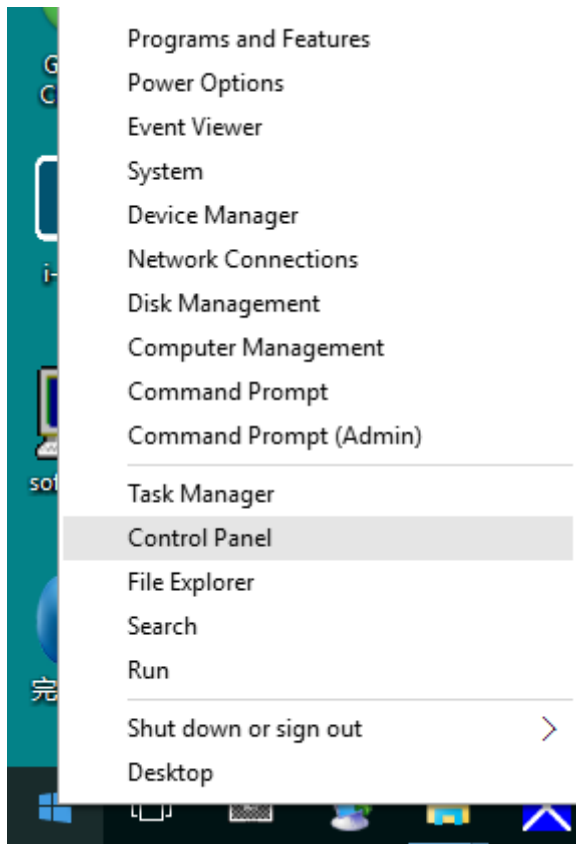
<b>Stav</b>	<b>Barva indikátoru</b>
Režim plného provozu	Bílá
Snížená spotřeba	Oranžovou

# Ovladač

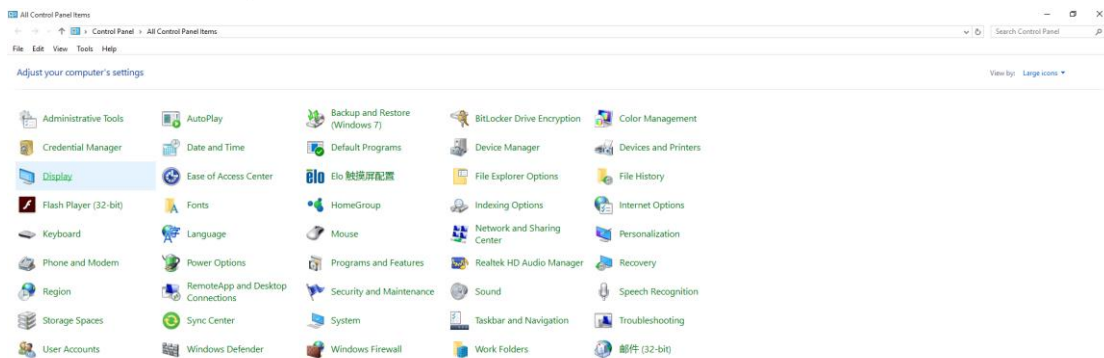
## Ovladač monitoru

### Windows 10

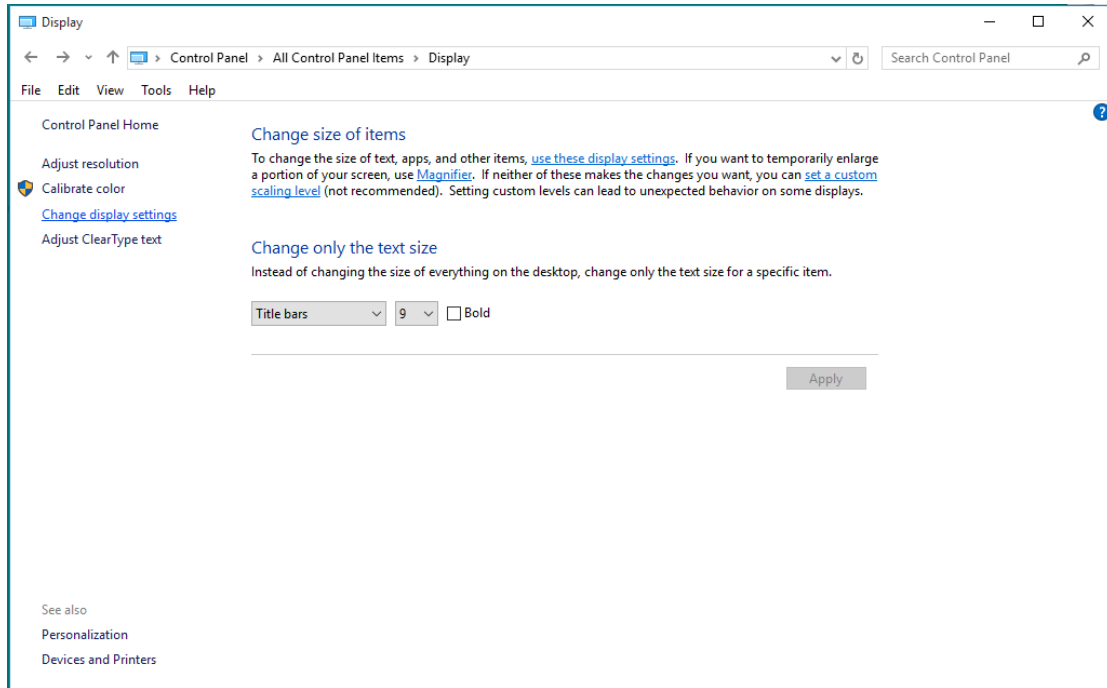
- Spustíte operační systém Windows® 10
- Klikněte pravým tlačítkem na položku **START**.
- Klikněte na položku „**Ovládací panely**“.



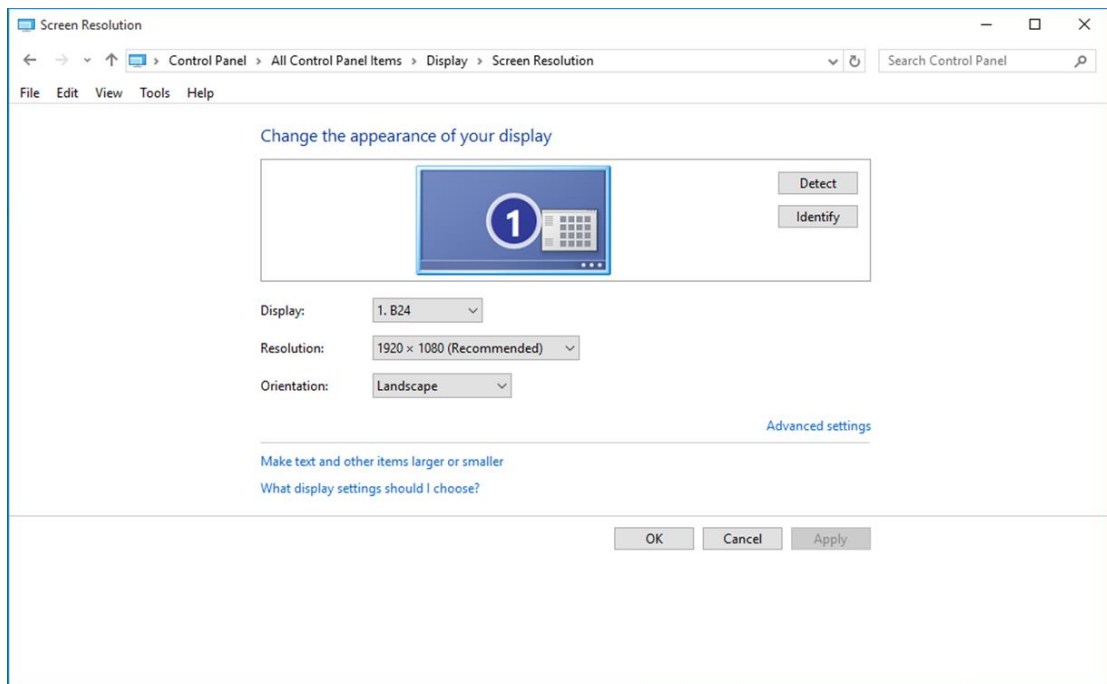
- Klikněte na ikonu „**Zobrazení**“.



- Klikněte na tlačítko „Změnit nastavení zobrazení“

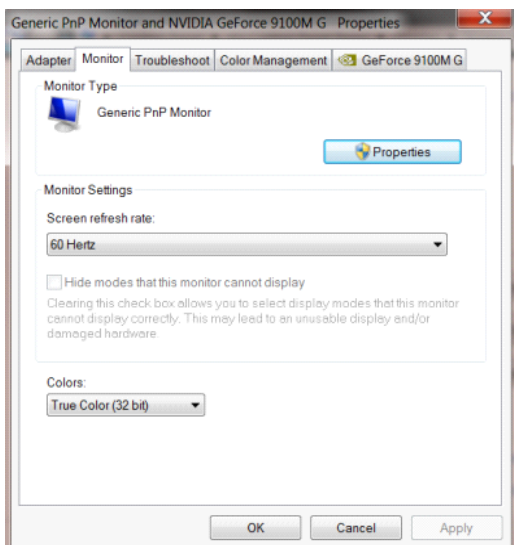


- Klepněte na tlačítko „Upřesnit nastavení“.

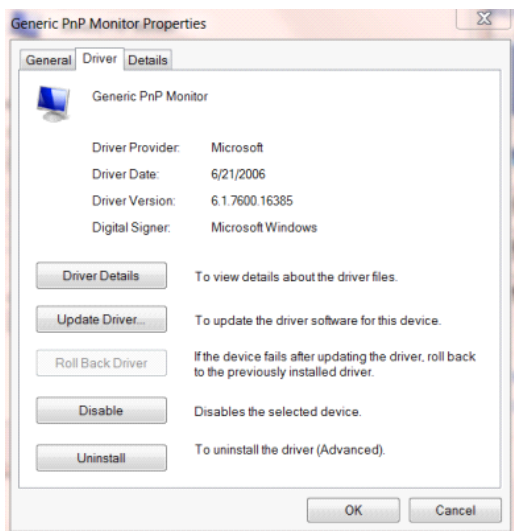




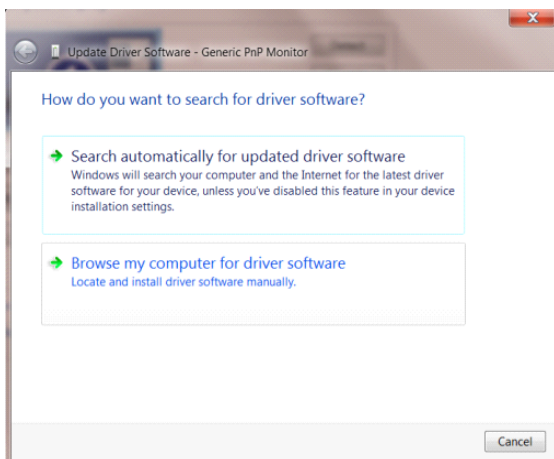
- Klepněte na kartu „**Monitor**“ a potom klepněte na tlačítko „**Vlastnosti**“.



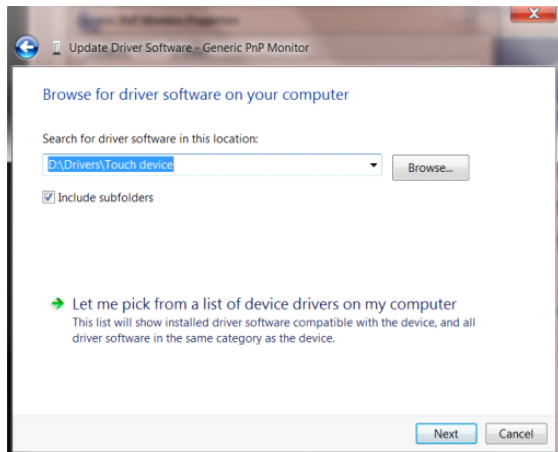
- Klikněte na kartu „**Ovladač**“.



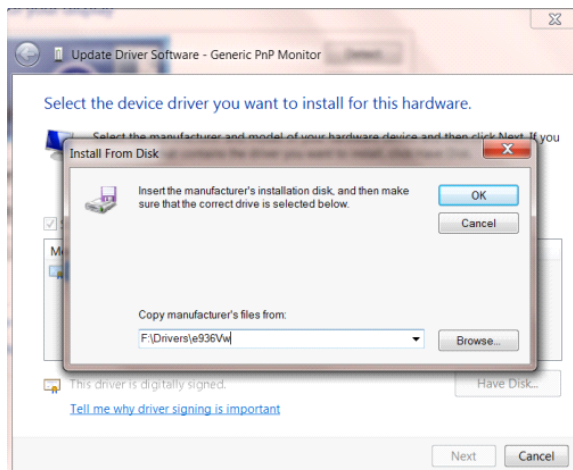
- Otevřete okno „**Aktualizovat softwarový generický PNP ovladač monitoru**“ kliknutím na tlačítko „**Zaktualizovat ovladač...**“ a potom klikněte na tlačítko „**Vyhledat software ovladače v počítači**“.



- Vyberte možnost „**Vybrat ovladač ze seznamu**“.



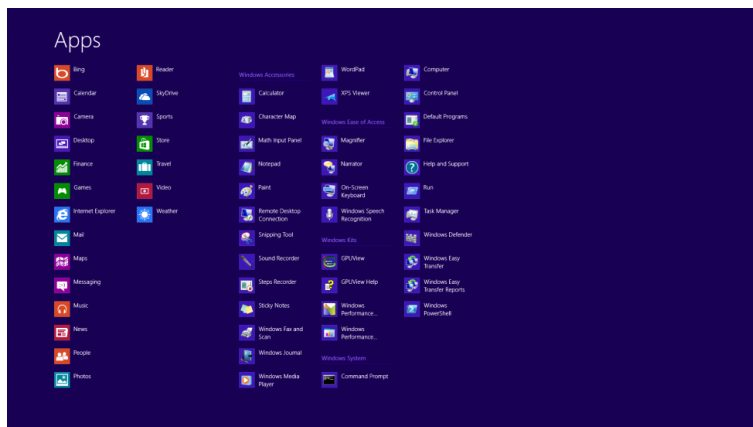
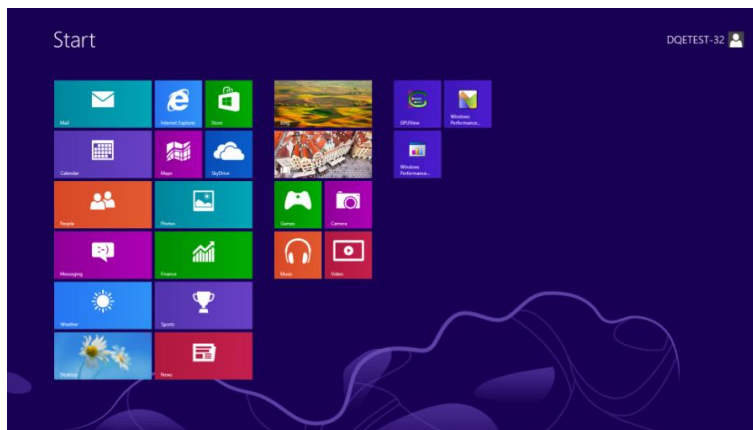
- Klepněte na tlačítko „**Z disku**“. Klepněte na tlačítko „**Procházet**“ a přejděte na následující adresář:  
X:\Driver\module name (kde X označuje písmeno jednotky CD-ROM).



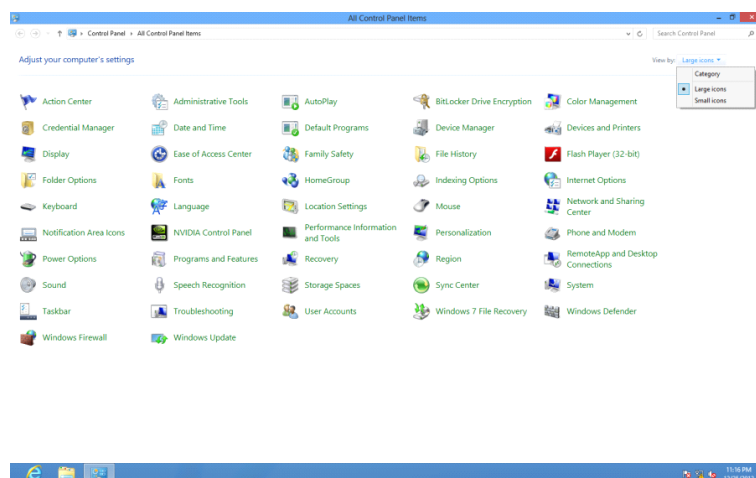
- Vyberte soubor „**xxx.inf**“ a klepněte na tlačítko „**Otevřít**“. Klepněte na tlačítko „**OK**“.
- Vyberte model vašeho monitoru a klepněte na tlačítko „**Další**“. Soubory budou zkopírovány z CD na pevný disk.
- Zavřete všechna otevřená okna a vyjměte disk CD.
- Restartujte systém. Systém automaticky vybere maximální obnovovací frekvenci a odpovídající profily korekce barev.

## Windows 8

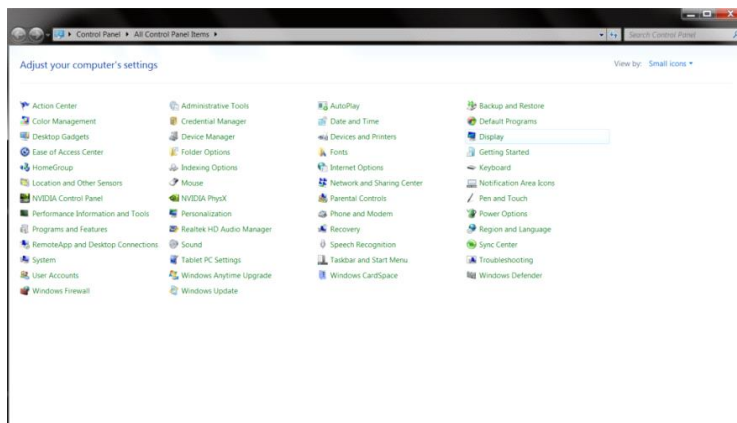
- Spustíte operační systém Windows® 8
- Klepněte pravým tlačítkem a klepněte na **Všechny aplikace** v pravém dolním rohu obrazovky.



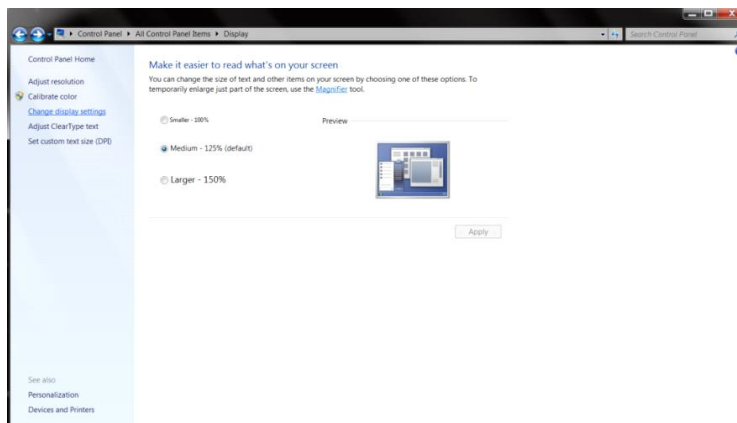
- Klikněte na ikonu „Ovládací panely“
- Nastavte položku „Zobrazit podle“ na „Velké ikony“ nebo „Malé ikony“.



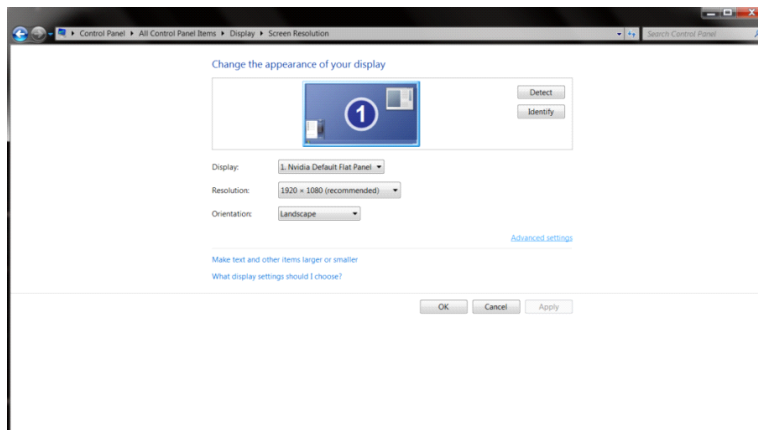
- Klikněte na ikonu „Zobrazení“.



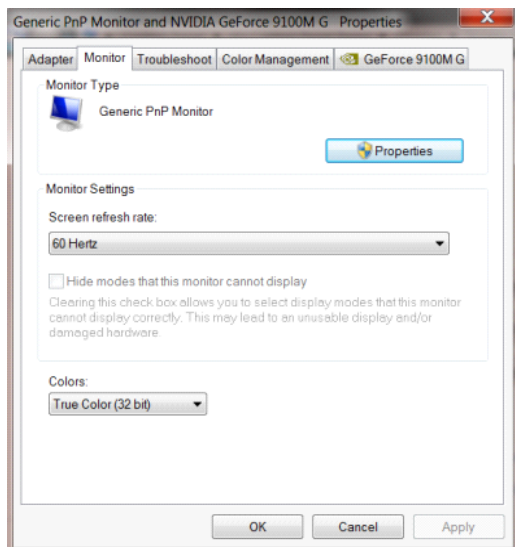
- Klikněte na tlačítko „Změnit nastavení zobrazení“.



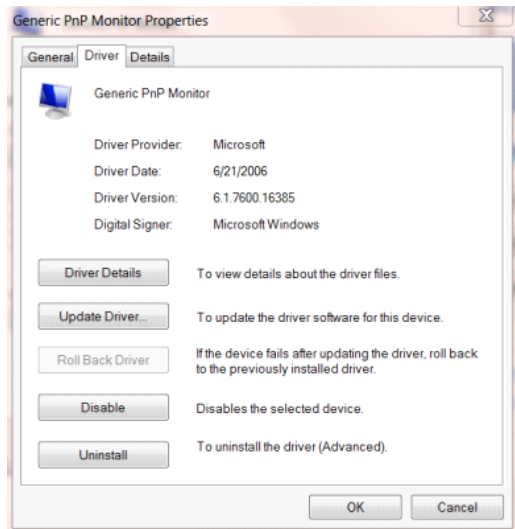
- Klikněte na tlačítko „Upřesnit nastavení“.



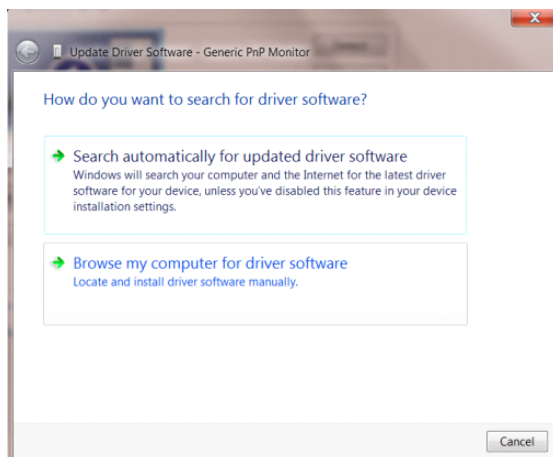
- Klikněte na kartu „**Monitor**“ a klikněte na tlačítko „**Vlastnosti**“.



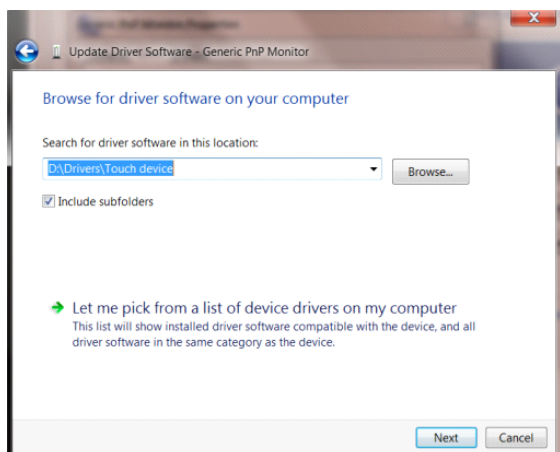
- Klikněte na kartu „**Ovladač**“.



- Otevřete okno „**Aktualizovat software ovladače-Obecný monitor PnP**“ kliknutím na tlačítko „**Aktualizovat ovladač...**“ a potom klikněte na tlačítko „**Vyhledat ovladač v počítači**“.

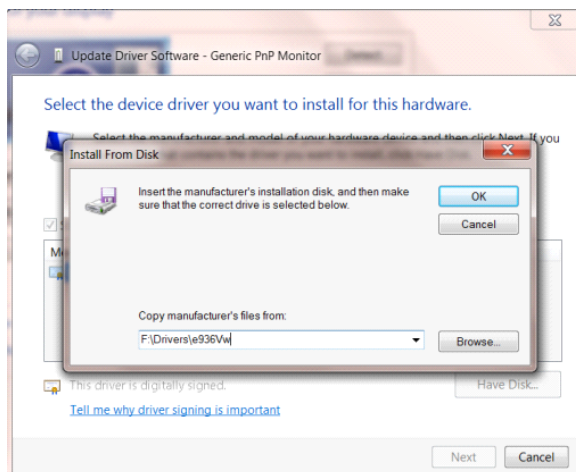


- Vyberte možnost „**Vybrat ovladač ze seznamu**“.



- Klikněte na tlačítko „**Z disku**“. Klikněte na tlačítko „**Procházet**“ a přejděte na následující adresář:

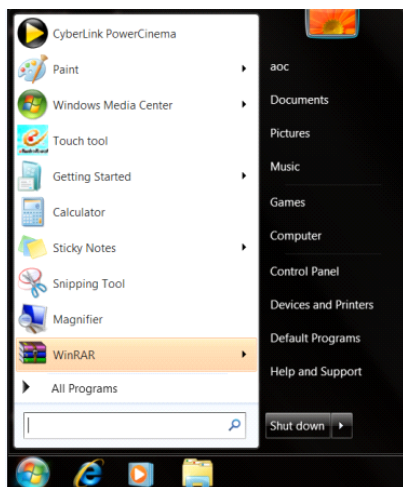
X:\Driver\module name (kde X označuje písmeno jednotky CD-ROM).



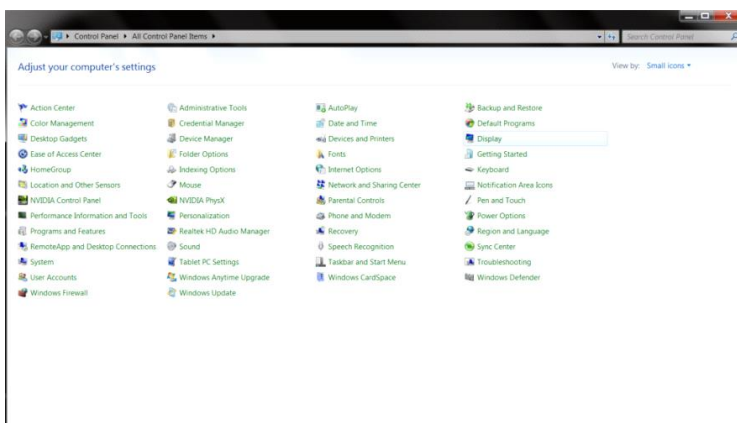
- Vyberte soubor „**xxx.inf**“ a klikněte na tlačítko „**Otevřít**“. Klikněte na tlačítko „**OK**“.
- Vyberte model vašeho monitoru a klikněte na tlačítko „**Další**“. Soubory budou zkopírovány z CD na pevný disk.
- Zavřete všechna otevřená okna a vyjměte disk CD.
- Restartujte systém. Systém automaticky vybere maximální obnovovací frekvenci a odpovídající profily korekce barev.

## Windows 7

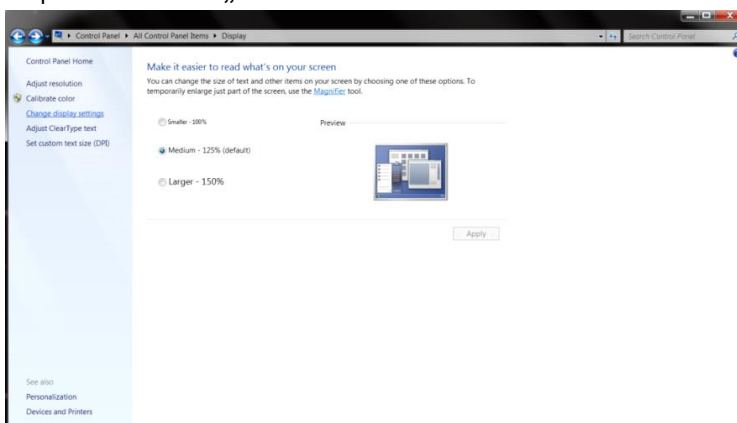
- Spusťte operační systém Windows® 7
- Klepněte na tlačítko „Start“ a potom klepněte na položku „Ovládací panely“.



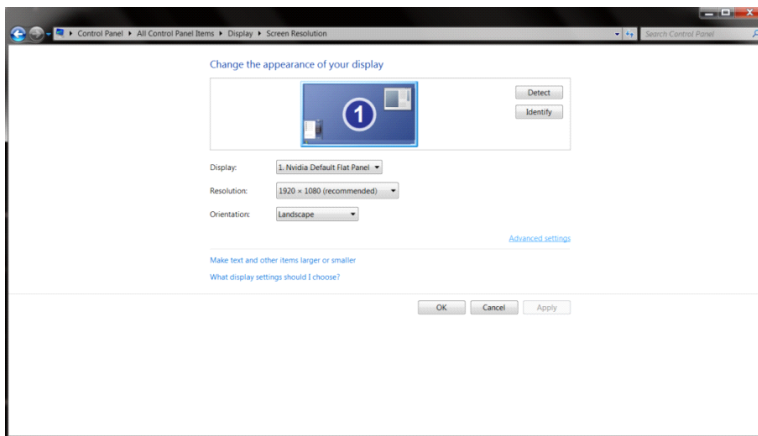
- Klepněte na ikonu „Zobrazení“.



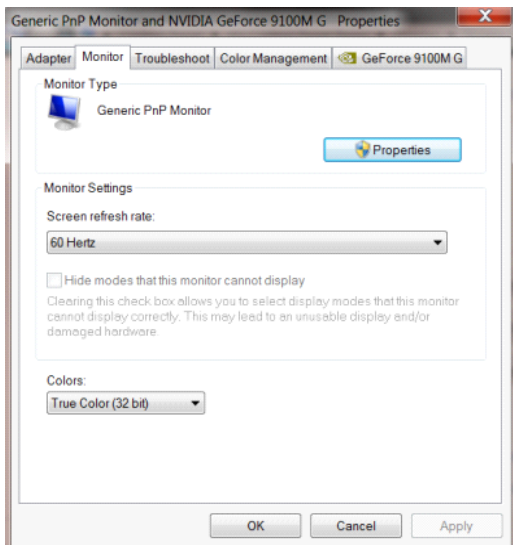
- Klepněte na tlačítko „Změnit nastavení zobrazení“.



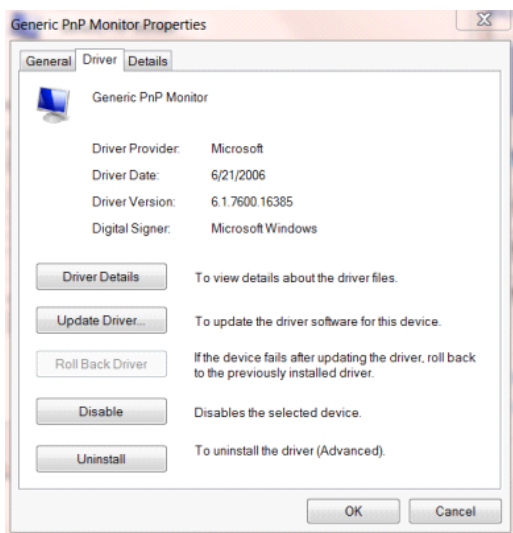
- Klepněte na tlačítko „Upřesnit nastavení“.



- Klepněte na kartu „**Monitor**“ a potom klepněte na tlačítko „**Vlastnosti**“.

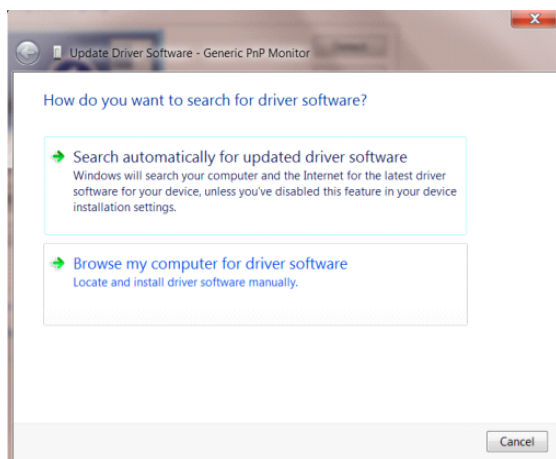


- Klikněte na kartu „**Ovladač**“.

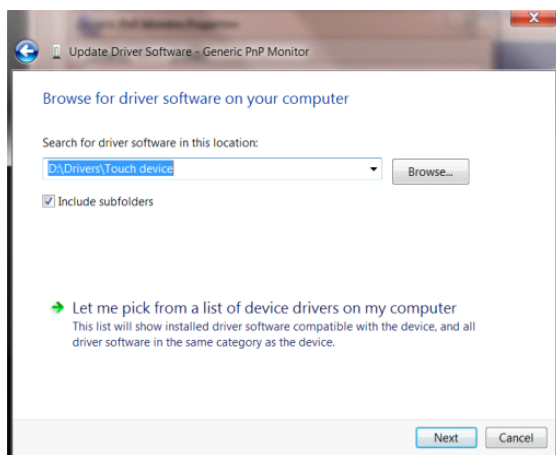


- Otevřete okno „**Aktualizovat softwarový generický PNP ovladač monitoru**“ kliknutím na tlačítko „**Zaktualizovat ovladač...**“ a potom klikněte na tlačítko „**Vyhledat software ovladače v počítači**“.

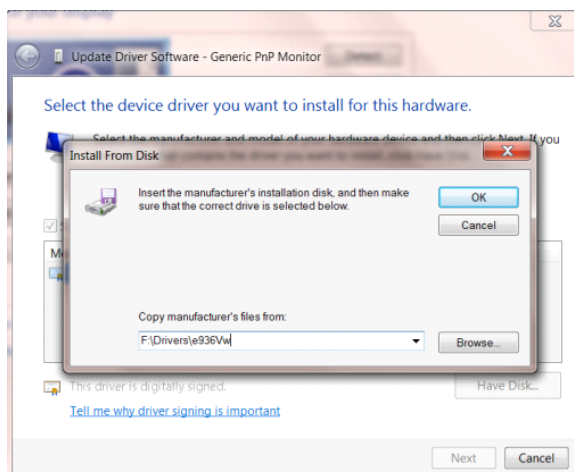




- Vyberte možnost „**Vybrat ovladač ze seznamu**“.



- Klepněte na tlačítko „**Z disku**“. Klepněte na tlačítko „**Procházet**“ a přejděte na následující adresář:  
X:\Driver\module name (kde X označuje písmeno jednotky CD-ROM).



- Vyberte soubor „**xxx.inf**“ a klepněte na tlačítko „**Otevřít**“. Klepněte na tlačítko „**OK**“.
- Vyberte model vašeho monitoru a klepněte na tlačítko „**Další**“. Soubory budou zkopírovány z CD na pevný disk.
- Zavřete všechna otevřená okna a vyjměte disk CD.
- Restartujte systém. Systém automaticky vybere maximální obnovovací frekvenci a odpovídající profily korekce barev..

## i-Menu



Vítejte v pokynech pro používání softwaru „i-Menu“ společnosti AOC. Software i-Menu usnadňuje úpravy nastavení zobrazení monitoru prostřednictvím nabídek na obrazovce místo tlačítka OSD na monitoru. Při instalaci postupujte podle pokynů v instalační příručce.



## e-Saver

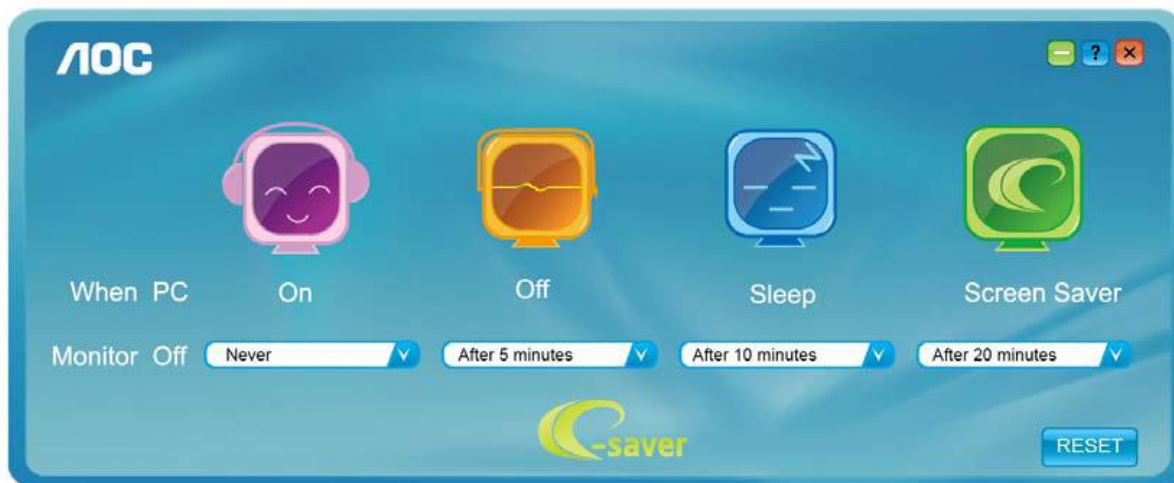


Vítá vás software pro řízení napájení monitoru AOC e-Saver! Software AOC e-Saver je vybaven funkcemi chytrého vypnutí monitoru, které umožňují časovaně vypínat monitor v libovolném stavu počítače (On (zapnuto), Off (vypnuto), Sleep (spánek) nebo Screen Saver (spořič obrazovky)); aktuální čas odpočítávání závisí na vašich preferencích (viz příklad níže).

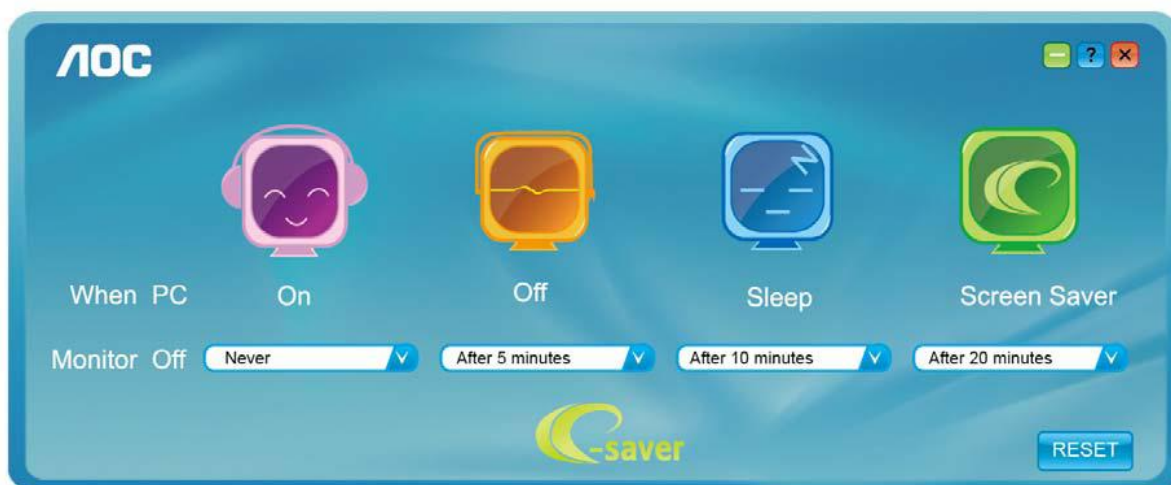
Klepnutím na „driver/e-Saver/setup.exe“ spustíte instalaci softwaru e-Saver a postupujte podle pokynů průvodce.

Pro každý ze čtyř stavů počítače můžete v rozevírací nabídce vybrat požadovanou dobu (v minutách) automatického vypnutí monitoru. Viz následující příklad:

- 1) Monitor se nikdy nevypne, když je zapnutý počítač.
- 2) Monitor se automaticky vypne 5 minut po vypnutí počítače.
- 3) Monitor se automaticky vypne po 10 minutách režimu spánku/pohotovostního režimu počítače.
- 4) Monitor se automaticky vypne 20 minut po zobrazení spořiče obrazovky.



Kliknutím na „OBNOVIT“ můžete obnovit výchozí nastavení softwaru e-Saver (viz níže).

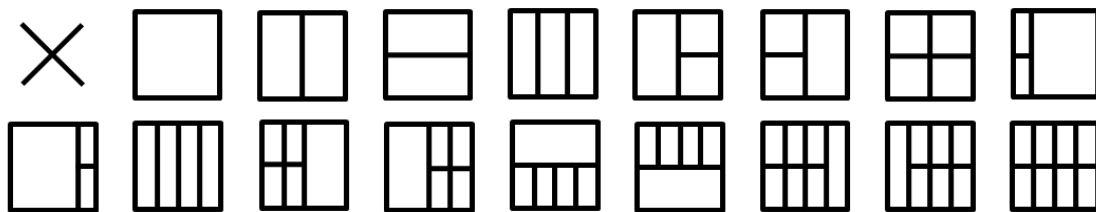


---

## Screen+



Vítá vás software „Screen+“ od společnosti AOC. Software Screen+ je nástroj pro rozdělení obrazovky pracovní plochy, který rozděluje pracovní plochu na různá podokna a každé podokno zobrazuje jiné okno. Stačí přetáhnout okno, ke kterému chcete přistupovat, do příslušného podokna. Podporuje zobrazení více monitorů pro usnadnění práce. Nainstalujte software podle pokynů instalačního softwaru.



# Odstraňování problémů

Problém a otázka	Možná řešení
<b>Indikátor napájení nesvíí</b>	Zkontrolujte, zda je vypínač zapnutý a zda je napájecí kabel řádně připojen k elektrické zásuvce a k monitoru.
<b>Žádný obraz na obrazovce</b>	<ul style="list-style-type: none"> <li>● Je napájecí kabel řádně připojen? Zkontrolujte připojení napájecího kabelu a zdroj napájení.</li> <li>● Je kabel správně připojen? (Připojeno pomocí kabelu D-sub) Zkontrolujte připojení kabelu DB-15. (Připojeno pomocí kabelu DVI) Zkontrolujte připojení kabelu DVI. (Připojeno pomocí kabelu HDMI) Zkontrolujte připojení kabelu HDMI. (Připojeno pomocí kabelu DP) Zkontrolujte připojení kabelu DP. * Vstup DVI není u některých modelů k dispozici.</li> <li>● Pokud je zapnuto napájení, restartujte počítač, aby se zobrazila výchozí (přihlašovací) obrazovka. Pokud se zobrazí výchozí obrazovka (přihlašovací), spusťte počítač v použitelném režimu (bezpečný režim pro systém Windows 7/8/10) a potom změňte frekvenci grafické karty. (Viz Nastavení optimálního rozlišení) Pokud se výchozí obrazovka (přihlašovací) nezobrazí, kontaktujte servisní středisko nebo prodejce.</li> <li>● Je na obrazovce zobrazena zpráva „Nepodporovaný vstup“? Tato zpráva se může zobrazit, když signál z grafické karty přesáhne maximální rozlišení a frekvenci, které dokáže monitor správně zpracovat. Nastavte maximální rozlišení a frekvenci, které dokáže monitor správně zpracovat.</li> <li>● Zkontrolujte, zda jsou nainstalovány ovladače monitoru AOC.</li> </ul>
<b>Obraz je rozmazaný a obsahuje vícenásobné zobrazení</b>	Nastavte ovládací prvky jasu a kontrastu. Stisknutím bude provedeno automatické nastavení. Zkontrolujte, zda nepoužíváte prodlužovací kabel nebo přepínač. Doporučujeme připojit monitor přímo k výstupnímu konektoru grafické karty na zadní straně.
<b>Obraz bliká, skáče nebo je v obraze patrné vlnivé vzorování</b>	Přesuňte od monitoru do větší vzdálenosti elektrické spotřebiče, které mohou způsobovat rušení. Používejte maximální obnovovací frekvenci, kterou monitor umožňuje s použitým rozlišením.

<p><b>Monitor zatusl v „aktivním pohotovostním režimu“</b></p>	<p>Síťový vypínač počítače musí být v poloze „zapnuto“ (ON).  Grafická karta (video adaptér) počítače musí být zcela a správně usazená do příslušného slotu na počítači.  Zkontrolujte, zda je video kabel monitoru správně připojen k počítači.  Prohlédněte video kabel monitoru a zkontrolujte, zda není ohnutý žádný kolík.  Prověřte, zda počítač pracuje - stiskněte na klávesnici klávesu CAPS LOCK a sledujte diodu LED CAPS LOCK. Tato dioda LED by se měla po stisknutí klávesy CAPS LOCK buď rozsvítit nebo zhasnout.</p>
<p><b>Chybí některá ze základních barev (ČERVENÁ, ZELENÁ nebo MODRÁ).</b></p>	<p>Prohlédněte video kabel monitoru a zkontrolujte, zda není poškozen žádný kolík.  Zkontrolujte, zda je video kabel monitoru správně připojen k počítači.</p>
<p><b>Obraz na obrazovce nemá správnou velikost nebo není správně vystředěn</b></p>	<p>Upravte vodorovnou a svislou polohu nebo stiskněte klávesovou zkratku (AUTO).</p>
<p><b>V obrazu jsou barevné poruchy (bílá barva nevypadá jako bílá)</b></p>	<p>Nastavte barvu RGB nebo zvolte požadovanou barevnou teplotu.</p>
<p><b>Horizontální nebo vertikální rušení obrazu</b></p>	<p>Uživatelé systému Windows 7/8/10: vypněte počítač. Nastavte položku TAKT a FÁZE.  Stisknutím bude provedeno automatické nastavení.</p>

# Technické údaje

## Obecné specifikace

Panel	Název modelu	22P1D		
	Zobrazovací systém	Barevný monitor TFT LCD		
	Zobrazitelná velikost obrazu	54,7 cm úhlopříčně		
	Rozteč pixelů	0,24825 (H)mm x 0,24825 (V)mm		
	Video	Analogové rozhraní RGB, HDMI rozhraní, DVI rozhraní		
	Oddělená synchronizace	H/V TTL		
	Zobrazení barev	16,7M. barev		
Další	Rozsah horizontální frekvence	30~83KHz		
	Velikost vodorovného snímání (max.)	476,64 mm		
	Rozsah vertikální frekvence	50Hz ~ 76Hz		
	Velikost svislého snímání (max.)	268,11 mm		
	Optimální předvolené rozlišení	1920x1080 při 60 Hz		
	Technologie Plug & Play	VESA DDC2B		
	Vstupní konektor	D-Sub 15 pin / HDMI / DVI		
	Zdroj napájení	100-240V~,50/60Hz		
	Příkon	Typický (jas = 90, kontrast = 50)	22W	
		(jas = 100, kontrast = 100)	≤25W	
		úspory energie	≤0,5W	
	Off timer (Časovač vypnutí)	0 - 24 hod.		
Reproduktory	2W x 2			
Fyzické vlastnosti	Typ konektoru	D-Sub,DVI, HDMI, Vstup zvuku, Výstup pro sluchátka		
	Typ signálního kabelu	Odpojitelný		
Ekologie	Teplota:	Provozní	0° až 40°C	
		Mimo provoz	-25° až 55°C	
	Vlhkost:	Provozní	10 % až 85 % (bez kondenzace)	
		Mimo provoz	5% až 93% (bez kondenzace)	
	Nadmořská výška:	Provozní	0 ~ 5 000 m (0 ~ 16 404 stop)	
		Mimo provoz	0 ~ 12 192 m (0 ~ 40 000 stop)	

Panel	Název modelu	22P1		
	Zobrazovací systém	Barevný monitor TFT LCD		
	Zobrazitelná velikost obrazu	54,6 cm úhlopříčně		
	Rozteč pixelů	0,24795 (H)mm x 0,24795 (V)mm		
	Video	Analogové rozhraní RGB, HDMI rozhraní, DVI rozhraní, DP rozhraní		
	Oddělená synchronizace	H/V TTL		
	Zobrazení barev	16,7M. barev		
Další	Rozsah horizontální frekvence	30~83KHz		
	Velikost vodorovného snímání (max.)	476,064 mm		
	Rozsah vertikální frekvence	50Hz ~ 76Hz		
	Velikost svislého snímání (max.)	267,786 mm		
	Optimální předvolené rozlišení	1920x1080 při 60 Hz		
	Technologie Plug & Play	VESA DDC2B		
	Vstupní konektor	D-Sub 15 pin/HDMI / DVI / DP		
	Zdroj napájení	100-240V~,50/60Hz		
	Příkon	Typický (jas = 90, kontrast = 50)	20W	
		(jas = 100, kontrast = 100)	≤54W	
		úspory energie	≤0,5W	
Off timer (Časovač vypnutí)	0 - 24 hod.			
Reproduktory	2W x 2			
Fyzické vlastnosti	Typ konektoru	D-Sub,DVI, DP, HDMI, Vstup zvuku, Výstup pro sluchátka, USB 3.0×4 obsahuje 1 rychlou nabíječku		
	Typ signálního kabelu	Odpojitelný		
Ekologie	Teplota:	Provozní	0° až 40°C	
		Mimo provoz	-25° až 55°C	
	Vlhkost:	Provozní	10 % až 85 % (bez kondenzace)	
		Mimo provoz	5% až 93% (bez kondenzace)	
	Nadmořská výška:	Provozní	0 ~ 5 000 m (0 ~ 16 404 stop)	
		Mimo provoz	0 ~ 12 192 m (0 ~ 40 000 stop)	



Panel	Název modelu	22E1D		
	Zobrazovací systém	Barevný monitor TFT LCD		
	Zobrazitelná velikost obrazu	54,7 cm úhlopříčně		
	Rozteč pixelů	0,24825 (H)mm x 0,24825 (V)mm		
	Video	Analogové rozhraní RGB, HDMI rozhraní, DVI rozhraní		
	Oddělená synchronizace	H/V TTL		
	Zobrazení barev	16,7M. barev		
Další	Rozsah horizontální frekvence	30~83KHz		
	Velikost vodorovného snímání (max.)	476,64 mm		
	Rozsah vertikální frekvence	50Hz ~ 76Hz		
	Velikost svislého snímání (max.)	268,11 mm		
	Optimální předvolené rozlišení	1920×1080 při 60 Hz		
	Technologie Plug & Play	VESA DDC2B		
	Vstupní konektor	D-Sub 15 pin / HDMI / DVI		
	Zdroj napájení	100-240V~,50/60Hz		
	Příkon	Typický (jas = 90, kontrast = 50)	22W	
		(jas = 100, kontrast = 100)	≤25W	
		úspory energie	≤0,5W	
Off timer (Časovač vypnutí)	0 - 24 hod.			
Reproduktory	2W x 2			
Fyzické vlastnosti	Typ konektoru	D-Sub,DVI, HDMI, Vstup zvuku, Výstup pro sluchátka		
	Typ signálního kabelu	Odpojitelný		
Ekologie	Teplota:	Provozní	0° až 40°C	
		Mimo provoz	-25° až 55°C	
	Vlhkost:	Provozní	10 % až 85 % (bez kondenzace)	
		Mimo provoz	5% až 93% (bez kondenzace)	
	Nadmořská výška:	Provozní	0 ~ 5 000 m (0 ~ 16 404 stop)	
		Mimo provoz	0 ~ 12 192 m (0 ~ 40 000 stop)	

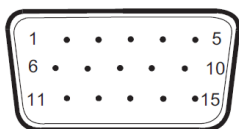
Panel	Název modelu	22E1Q		
	Zobrazovací systém	Barevný monitor TFT LCD		
	Zobrazitelná velikost obrazu	54,6 cm úhlopříčně		
	Rozteč pixelů	0,24795 (H)mm x 0,24795 (V)mm		
	Video	Analogové rozhraní RGB, HDMI rozhraní, DP rozhraní		
	Oddělená synchronizace	H/V TTL		
	Zobrazení barev	16,7M. barev		
Další	Rozsah horizontální frekvence	30~83KHz		
	Velikost vodorovného snímání (max.)	476,064 mm		
	Rozsah vertikální frekvence	50Hz ~ 76Hz		
	Velikost svislého snímání (max.)	267,786 mm		
	Optimální předvolené rozlišení	1920×1080 při 60 Hz		
	Technologie Plug & Play	VESA DDC2B		
	Vstupní konektor	D-Sub 15 pin/HDMI / DP		
	Zdroj napájení	100-240V~,50/60Hz		
	Příkon	Typický (jas = 90, kontrast = 50)	20W	
		(jas = 100, kontrast = 100)	≤30W	
		úspory energie	≤0,5W	
Off timer (Časovač vypnutí)	0 - 24 hod.			
Reproduktory	2W x 2			
Fyzické vlastnosti	Typ konektoru	D-Sub, DP, HDMI, Vstup zvuku, Výstup pro sluchátka		
	Typ signálního kabelu	Odpojitelný		
Ekologie	Teplota:	Provozní	0° až 40°C	
		Mimo provoz	-25° až 55°C	
	Vlhkost:	Provozní	10 % až 85 % (bez kondenzace)	
		Mimo provoz	5% až 93% (bez kondenzace)	
	Nadmořská výška:	Provozní	0 ~ 5 000 m (0 ~ 16 404 stop)	
		Mimo provoz	0 ~ 12 192 m (0 ~ 40 000 stop)	

---

## Předvolené režimy zobrazení

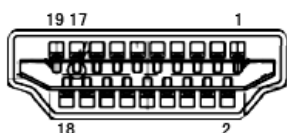
Standardní	Rozlišení	Horiz. frekvence (kHz)	Svislá frekvence (Hz)
VGA	640x480@60Hz	31,469	59,940
	640x480@72Hz	37,861	72,809
	640x480@75Hz	37,500	75,000
MAC MODES VGA	640x480@67Hz	35,000	66,667
IBM MODE	720x400@70Hz	31,469	70,087
SVGA	800x600@56Hz	35,156	56,250
	800x600@60Hz	37,879	60,317
	800x600@72Hz	48,077	72,188
	800x600@75Hz	46,875	75,000
MAC MIDE SVGA	835 x 624@75Hz	49,725	74,500
XGA	1024x768@60Hz	48,363	60,004
	1024x768@70Hz	56,476	70,069
	1024x768@75Hz	60,023	75,029
SXGA	1280x1024@60Hz	63,981	60,020
	1280x1024@75Hz	79,976	75,025
WSXG	1280x720@60HZ	45,000	60,000
	1280x960@60HZ	60,000	60,000
WXGA+	1440x900@60Hz	55,935	59,876
WSXGA+	1680x1050@60Hz	65,290	59,954
FHD	1920x1080@60Hz	67,500	60,000

## Přiřazení kolíků



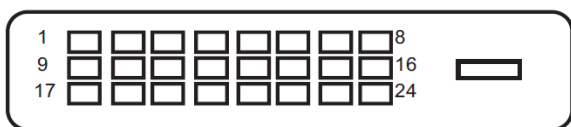
15kolíkový kabel signálu pro barevný monitor

Č. kontaktu	Název signálu	Č. kontaktu	Název signálu
1	Video-červená	9	+5V
2	Video-zelená	10	Uzemnění
3	Video-modrá	11	N.C.
4	N.C.	12	DDC-Sériová data
5	Detekce kabelu	13	H-synch.
6	GND-R (č.)	14	V-synch.
7	GND-G (z.)	15	DDC-Sériové hodiny
8	GND-B (m.)		



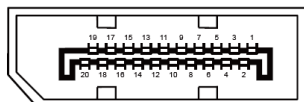
19kolíkový kabel signálu pro barevný monitor

Č. kontaktu	Název signálu	Č. kontaktu	Název signálu
1	TMDS data 2+	11	Stínění frekvence TMDS
2	TMDS data 2 stínění	12	Frekvence TMDS
3	TMDS data 2	13	CEC
4	TMDS data 1+	14	Vyhrazeno (N.C. v zařízení)
5	TMDS data 1 stínění	15	SCL
6	TMDS data 1	16	SDA
7	TMDS data 0+	17	DDC/CEC uzemnění
8	TMDS data 0 stínění	18	Napájení +5V
9	TMDS data 0	19	Detekce připojení za chodu
10	Takt+ TMDS		



**24kolíkový kabel signálu pro barevný monitor**

Č. kontaktu	Název signálu	Č. kontaktu	Název signálu
1	TMDS data 2-	13	TMDS data 3+
2	TMDS data 2+	14	Napájení +5 V
3	TMDS data 2/4 stínění	15	Uzemnění (pro +5V)
4	TMDS data 4-	16	Detekce připojení za chodu
5	TMDS data 4+	17	TMDS data 0-
6	DDC taktu	18	TMDS data 0+
7	DDC Data	19	TMDS data 0/5 stínění
8	N.C.	20	TMDS data 5-
9	TMDS data 1-	21	TMDS data 5+
10	TMDS data 1+	22	TMDS stínění taktu
11	TMDS data 1/3 stínění	23	TMDS taktu+
12	TMDS data 3-	24	TMDS taktu-



**20kolíkový kabel signálu pro barevný monitor**

Č. kontaktu	Název signálu	Č. kontaktu	Název signálu
1	ML_Lane 3 (n)	11	GND (zem.)
2	GND (zem.)	12	ML_Lane 0 (p)
3	ML_Lane 3 (p)	13	CONFIG1
4	ML_Lane 2 (n)	14	CONFIG2
5	GND (zem.)	15	AUX_CH(p)
6	ML_Lane 2 (p)	16	GND (zem.)
7	ML_Lane 1 (n)	17	AUX_CH(n)
8	GND (zem.)	18	Detekce připojení za chodu
9	ML_Lane 1 (p)	19	Zpět. DP_PWR
10	ML_Lane 0 (n)	20	DP_PWR

---

# Plug and Play

## **Funkce Plug & Play DDC2B**

Tento monitor disponuje možnostmi VESA DDC2B v souladu s normou VESA DDC. To umožňuje monitoru, aby informoval systém o své identitě, v závislosti na úrovni použité DDC a komunikoval i s dalšími informacemi týkajícími se svých zobrazovacích schopností.

DDC2B představuje obousměrný datový kanál, založený na protokolu I2C. Zařízení si může vyžádat informace EDID přes kanál DDC2B.

---

# Směrnice

## Prohlášení amerického telekomunikačního úřadu (FCC)

### Prohlášení FCC o rádiovém rušení frekvencí Třídy B VAROVÁNÍ: (PRO MODELY CERTIFIKOVANÉ FCC)

POZNÁMKA: Toto zařízení bylo testováno a ověřeno, že vyhovuje parametrům pro digitální přístroj třídy B podle části 15 Pravidel FCC. Tato omezení mají poskytnout rozumnou ochranu před škodlivým rušením pro instalace v obytných prostorách. Zařízení vytváří, používá a může vyzařovat elektromagnetické záření na rádiových frekvencích a při zanedbání pokynů pro instalaci a používání může způsobit nežádoucí rušení rozhlasového a televizního vysílání. Ale neexistuje žádná záruka, že v konkrétní instalaci nedojde k rušení. Pokud toto zařízení způsobuje škodlivé rušení příjmu rozhlasu nebo televize, což lze zjistit tak, že zařízení vypnete a zapnete, uživateli doporučujeme zkusit odstranit rušení pomocí jedné nebo několika z následujících metod:

Otočte nebo přemístěte přijímací anténu.

Zvětšete odstup mezi zařízením a přijímačem.

Připojte zařízení do zásuvky na jiném okruhu, než do kterého je připojen přijímač.

Poradte se s dodavatelem nebo zkušeným rozhlasovým/TV technikem.

### UPOZORNĚNÍ:

V případě jakýchkoli změn nebo úprav tohoto zařízení, které nebyly výslovně schváleny stranou odpovědnou za shodu, hrozí uživateli ztráta oprávnění k provozování zařízení.

Aby byly dodrženy limity vyzařování, musejí být používány stíněné kabely rozhraní a napájecí kabel (pokud jsou součástí zapojení).

Výrobce není zodpovědný za jakékoli rušení radiopřijímače nebo televizoru, které je způsobeno neautorizovanou úpravou tohoto zařízení. Tato odpovědnost je výhradně na uživateli, který musí toto rušení odstranit. Tato odpovědnost je výhradně na uživateli, který musí toto rušení odstranit.

Toto zařízení vyhovuje části 15 předpisů FCC. Provoz vyžaduje splnění následujících dvou podmínek:

- (1) Toto zařízení nesmí způsobovat škodlivé rušení, a (2) Toto zařízení musí přijmout veškeré přijaté rušení, včetně rušení, kteréby mohlo způsobit nežádoucí činnost.

---

## Prohlášení WEEE

Likvidace použitých elektrických a elektronických výrobků pro domácnosti v zemích EU.



Tento symbol na výrobku nebo na jeho balení označuje, že je zakázáno výrobek likvidovat společně s komunálním odpadem. Použitý elektrický nebo elektronický výrobek jste povinni odevzdat na vyhrazeném sběrném místě k další recyklaci. Oddělený sběr a recyklace použitých elektrických a elektronických výrobků pomáhá zachovávat přírodní zdroje a zajišťuje, že bude recyklace provedena takovým způsobem, který nepoškozuje lidské zdraví a životní prostředí. Další informace o nejbližším sběrném místě, na kterém můžete odevzdat použitý elektrický nebo elektronický výrobek, vám poskytne orgán místní samosprávy, nejbližší sběrná služba nebo prodejce, u kterého jste výrobek zakoupili.

## Prohlášení WEEE pro Indii



Tento symbol na výrobku nebo na jeho balení označuje, že je zakázáno výrobek likvidovat společně s komunálním odpadem. Použitý elektrický nebo elektronický výrobek jste povinni odevzdat na vyhrazeném sběrném místě k další recyklaci. Oddělený sběr a recyklace použitých elektrických a elektronických výrobků pomáhá zachovávat přírodní zdroje a zajišťuje, že bude recyklace provedena takovým způsobem, který nepoškozuje lidské zdraví a životní prostředí.

Další informace o nejbližším sběrném místě, na kterém můžete odevzdat použitý elektrický nebo elektronický výrobek v Indii, najdete na následujícím webovém odkazu.

[www.aocindia.com/ewaste.php](http://www.aocindia.com/ewaste.php).

## EPA Energy Star



ENERGY STAR® je registrovanou ochrannou známkou v USA. Jako partner programu ENERGY STAR® společnost AOC International (Europe) BV a společnost Envision Peripherals, Inc. potvrzují, že tento výrobek splňuje směrnice energetické účinnosti ENERGY STAR®. (PRO MODELÝ S CERTIFIKACÍ EPA)



---

## Deklarace EPEAT



Systém EPEAT umožňuje spotřebitelů z veřejného a soukromého sektoru hodnotit, porovnávat a vybírat stolní počítače, notebooky a monitory podle jejich ekologických vlastností. EPEAT rovněž nabízí jasnou a konzistentní sadu výkonových kritérií pro design výrobků a umožňuje výrobcům informovat trh o svých snahách o snížení ekologické zátěže jejich výrobků.

Společnost AOC je přesvědčena o nutnosti ochrany životního prostředí. Jejím hlavním zájmem je ochrana přírodních zdrojů a také ochrana krajiny. Z tohoto důvodu společnost AOC představuje program recyklace obalových materiálů monitorů AOC. Tento program vám pomůže řádně zlikvidovat krabice od monitoru a výplňové materiály. Není-li k dispozici místní recyklační středisko, společnost AOC za vás zrecykluje obalové materiály včetně krabice a výplňové pěny. Toto řešení pro monitory AOC je určeno pouze pro recyklaci obalových materiálů monitorů AOC. Další informace viz následující webová adresa:

**Pouze pro Severní a Jižní Ameriku s výjimkou Brazílie:**

<http://us.aoc.com/aoc-corporation/?page=environmental-impact>

**Pro Německo:**

<http://aoc-europe.com/de/content/environment>

**Pro Brazílii:**

<http://www.aoc.com.br/pg/embalagem-verde>

---

# Služba

## Znění záruky pro Evropu

### OMEZENÁ TŘÍLETÁ ZÁRUKA\*

Společnost AOC International (Europe) BV poskytuje na AOC LCD monitory prodané v Evropě záruku, že nebudou vykazovat vady materiálu nebo zpracování po dobu tří (3) let ode dne zakoupení prvním spotřebitelem. Během této doby společnost AOC International (Europe) BV podle vlastního uvážení závadný produkt opraví za použití nových nebo repasovaných dílů nebo jej vymění za nový nebo repasovaný produkt bezplatně vyjma případů\* uvedených níže. Pokud nepředložíte doklad o zakoupení, začíná záruka běžet 3 měsíce po datu výroby, uvedeném na produktu.

Pokud je zřejmé, že výrobek je závadný, obraťte se na místního prodejce nebo postupujte podle záručních pokynů uvedených v informacích o servisu a podpoře na webových stránkách společnosti AOC [www.aoc-europe.com](http://www.aoc-europe.com). Náklady na doručení a vrácení po dobu záruky jsou předplaceny společností AOC. Nezapomeňte přiložit k výrobku doklad o nákupu s uvedeným datem a doručte certifikovanému nebo autorizovanému servisnímu středisku AOC za následujících podmínek:

- LCD monitor správně zabalte do vhodné krabice (AOC doporučuje původní karton, který dokáže monitor během přepravy dobře ochránit).
- Na adresním štítku uveďte číslo RMA
- Na krabici uveďte číslo RMA

AOC International (Europe) B.V. uhradí náklady na zpětné odeslání v rámci jedné ze zemí uvedených v tomto znění záruky. AOC International (Europe) B.V. nenesou odpovědnost za žádné náklady související s přepravou produktu přes mezinárodní hranice. Patří sem také mezinárodní hranice s EU. Pokud nebude LCD monitor připraven k vyzvednutí v době, kdy se dostaví kurýr, bude vám účtován poplatek za vyzvednutí.

**\* Tato omezená záruka se nevztahuje na žádné ztráty nebo škody způsobené:**

- Poškození během doručování z důvodu nevhodného zabalení
- Nesprávná instalace nebo údržba v rozporu s pokyny v uživatelské příručce společnosti AOC
- nevhodnou manipulací
- nedbalostí
- z jakékoli příčiny mimo běžné komerční nebo průmyslové použití
- neodbornými úpravami
- opravou, úpravou nebo instalací doplňků nebo dílů jinou osobou, než odborným pracovníkem certifikovaného nebo autorizovaného servisního střediska AOC
- nevhodným prostředím, například vlhkem, vodou nebo prachem
- násilné poškození, zemětřesení a teroristický útok
- nadměrným nebo nevhodným vytápěním nebo klimatizováním nebo výpadky, přepětím nebo jinými výkyvy elektrického napájení

Tato omezená záruka se nevztahuje na žádný firmware nebo hardware výrobku, který jste vy nebo jiná strana

---

upravili nebo změnili; za takové úpravy nebo změny nesete plnou odpovědnost.

Všechny AOC LCD monitory jsou vyráběny v souladu s normou kvality obrazových bodů ISO 9241-307 Class 1.

Po vypršení záruky bude mít nadále přístup ke všem dostupným servisním možnostem, ale ponese náklady na opravu, včetně náhradních dílů, práce, dopravy (případně) a platných daní. Než potvrdíte vaše rozhodnutí o provedení opravy, certifikované nebo autorizované servisní středisko AOC vám poskytne odhad nákladů na opravu.

VŠECHNY VÝSLOVNÉ A PŘEDPOKLÁDANÉ ZÁRUKY NA TENTO PRODUKT (VČETNĚ ZÁRUK PRODEJNOSTI A VHODNOSTI PRO KONKRÉTNÍ ÚČEL) JSOU ČASOVĚ OMEZENÉ NA DOBU TŘÍ (3) LET NA DÍLY A PRÁCI ODE DNE PRVOTNÍHO ZAKOUPENÍ. PO UPLYNUTÍ TÉTO DOBY NEPLATÍ ŽÁDNÉ ZÁRUKY (VÝSLOVNÉ ANI PŘEDPOKLÁDANÉ). ZÁVAZKY SPOLEČNOSTI AOC INTERNATIONAL (EUROPE) B.V. A VAŠE OPRAVNÉ PROSTŘEDKY UVEDENÉ V TOMTO ZNĚNÍ ZÁRUKY JSOU JEDINÉ A VÝHRADNÍ. ZÁVAZEK SPOLEČNOSTI AOC INTERNATIONAL (EUROPE) B.V., AŽ UŽ SE ZAKLÁDÁ NA OBCHODNÍM NEBO OBČANSKÉM PRÁVU, ZÁRUCE, PŘÍSNÉ ODPOVĚDNOSTI NEBO JINÉ TEORII, NEMŮŽE PŘESÁHNOUT CENU KONKRÉTNÍ JEDNOTKY, JEJÍŽ ZÁVADA NEBO POŠKOZENÍ JE DŮVODEM REKLAMACE. SPOLEČNOST AOC INTERNATIONAL (EUROPE) B.V. V ŽÁDNÉM PŘÍPADĚ NENESE ODPOVĚDNOST ZA JAKÉKOLI ZTRÁTY ZISKU, ZTRÁTY POUŽÍVÁNÍ NEBO PROSTOR NEBO VYBAVENÍ NEBO ZA JAKÉKOLI NEPŘÍMÉ, NÁHODNÉ NEBO NÁSLEDNÉ ŠKODY. NĚKTERÉ STÁTY NEPOVOLUJÍ VÝJIMKY ČI OMEZENÍ NÁHODNÝCH NEBO NÁSLEDNÝCH POŠKOZENÍ, TAKŽE VÝŠE UVEDENÉ OMEZENÍ SE NA VÁS NEMUSÍ VZTAHOVAT. AČKOLI VÁM TATO OMEZENÁ ZÁRUKA POSKYTUJE SPECIFICKÁ ZÁKONNÁ PRÁVA, MŮŽETE MÍT DALŠÍ PRÁVA, KTERÁ SE V JEDNOTLIVÝCH ZEMÍCH LIŠÍ. TATO OMEZENÁ ZÁRUKA JE PLATNÁ POUZE PRO PRODUKTY ZAKOUPENÉ V ČLENSKÝCH ZEMÍCH EVROPSKÉ UNIE.

Informace obsažené v tomto dokumentu podléhají změnám bez předchozího upozornění. For more information, please visit: <http://www.aoc-europe.com>

---

# Prohlášení o záruce pro Střední Východ a Afriku (MEA)

## A

### Společenství nezávislých států (CIS)

#### OMEZENÁ JEDNO až TŘÍLETÁ ZÁRUKA\*

Na monitory AOC LCD prodávané na Středním Východě a v Africe (MEA) a ve Společenství nezávislých států (CIS) poskytuje společnost AOC International (Europe) B.V. záruku, že tento výrobek bude bez závad na materiálu nebo provedení po dobu jednoho (1) až tří (3) let ode dne výroby v závislosti na zemi, ve které byl výrobek zakoupen. Během této doby společnost AOC International (Europe) B.V. nabízí záruční podporu pro případ vrácení autorizovanému servisnímu středisku nebo prodejci AOC a podle vlastního uvážení závadný výrobek opraví za použití nových nebo repasovaných dílů nebo jej vymění za nový nebo repasovaný výrobek bezplatně vyjma případů\* uvedených níže. Podle standardních pravidel bude záruční doba vypočtena z data výroby určeného podle výrobního ID čísla výrobku, ale celková záruční doba bude patnáct (15) až třicet devět (39) měsíců od MFD (data výroby) v závislosti na zemi, ve které by výrobek zakoupen. Za výjimečné budou považovány případy, kdy podle výrobního ID čísla výrobku je výrobek po záruce a podobně; v takových případech bude nutné předložit původní fakturu/doklad o zakoupení.

Pokud je zřejmé, že výrobek je závadný, obraťte se na nejbližšího autorizovaného prodejce AOC nebo postupujte podle záručních pokynů uvedených v informacích o servisu a podpoře na webových stránkách společnosti AOC:

- Egypt: [http://aocmonitorap.com/egypt\\_eng](http://aocmonitorap.com/egypt_eng)
- CIS Centrální Asie: <http://aocmonitorap.com/ciscentral>
- Střední Východ: <http://aocmonitorap.com/middleeast>
- Jižní Afrika: <http://aocmonitorap.com/southafrica>
- Saúdská Arábie: <http://aocmonitorap.com/saudiarabia>

Nezapomeňte přiložit k výrobku doklad o nákupu s uvedeným datem a doručte autorizovanému servisnímu středisku nebo prodejci AOC za následujících podmínek:

- LCD monitor správně zabalte do vhodné krabice (AOC doporučuje původní karton, který dokáže monitor během přepravy dobře ochránit).
- Na adresním štítku uveďte číslo RMA
- Na krabici uveďte číslo RMA

**\* Tato omezená záruka se nevztahuje na žádné ztráty nebo škody způsobené:**

- Poškození během doručování z důvodu nevhodného zabalení
- Nesprávná instalace nebo údržba v rozporu s pokyny v uživatelské příručce společnosti AOC
- nevhodnou manipulací
- nedbalostí
- z jakékoli příčiny mimo běžné komerční nebo průmyslové použití

- 
- neodbornými úpravami
  - opravou, úpravou nebo instalací doplňků nebo dílů jinou osobou, než odborným pracovníkem certifikovaného nebo autorizovaného servisního střediska AOC
  - nevhodným prostředím, například vlhkem, vodou nebo prachem
  - násilné poškození, zemětřesení a teroristické útoky
  - nadměrným nebo nevhodným vytápěním nebo klimatizováním nebo výpadky, přepětím nebo jinými výkyvy elektrického napájení

Tato omezená záruka se nevztahuje na žádný firmware nebo hardware výrobku, který jste vy nebo jiná strana upravili nebo změnili; za takové úpravy nebo změny nesete plnou odpovědnost.

Všechny AOC LCD monitory jsou vyráběny v souladu s normou kvality obrazových bodů ISO 9241-307 Class 1.

Po vypršení záruky bude mít nadále přístup ke všem dostupným servisním možnostem, ale ponese náklady na opravu, včetně náhradních dílů, práce, dopravy (případně) a platných daní. Než potvrdíte vaše rozhodnutí o provedení opravy, certifikované nebo autorizované servisní středisko nebo prodejce AOC vám poskytne odhad nákladů na opravu.

VŠECHNY VÝSLOVNÉ A PŘEDPOKLÁDANÉ ZÁRUKY NA TENTO VÝROBEK (VČETNĚ ZÁRUK PRODEJNOSTI A VHODNOSTI PRO KONKRÉTNÍ ÚČEL) JSOU ČASOVĚ OMEZENÉ NA DOBU JEDNOHO (1) AŽ TŘÍ (3) LET NA DÍLY A PRÁCI ODE DNE PRVOTNÍHO ZAKOUPENÍ. PO UPLYNUTÍ TÉTO DOBY NEPLATÍ ŽÁDNÉ ZÁRUKY (VÝSLOVNÉ ANI PŘEDPOKLÁDANÉ). ZÁVAZKY SPOLEČNOSTI AOC INTERNATIONAL (EUROPE) B.V. A VAŠE OPRAVNÉ PROSTŘEDKY UVEDENÉ V TOMTO ZNĚNÍ ZÁRUKY JSOU JEDINÉ A VÝHRADNÍ. ZÁVAZEK SPOLEČNOSTI AOC INTERNATIONAL (EUROPE) B.V., AŽ UŽ SE ZAKLÁDÁ NA OBCHODNÍM NEBO OBČANSKÉM PRÁVU, ZÁRUCE, PŘÍSNÉ ODPOVĚDNOSTI NEBO JINÉ TEORII, NEMŮŽE PŘESÁHNOUT CENU KONKRÉTNÍ JEDNOTKY, JEJÍŽ ZÁVADA NEBO POŠKOZENÍ JE DŮVODEM REKLAMACE. SPOLEČNOST AOC INTERNATIONAL (EUROPE) B.V. V ŽÁDNÉM PŘÍPADĚ NENESE ODPOVĚDNOST ZA JAKÉKOLI ZTRÁTY ZISKU, ZTRÁTY POUŽÍVÁNÍ NEBO PROSTOR NEBO VYBAVENÍ NEBO ZA JAKÉKOLI NEPŘÍMÉ, NÁHODNÉ NEBO NÁSLEDNÉ ŠKODY. NĚKTERÉ STÁTY NEPOVOLUJÍ VÝJIMKY ČI OMEZENÍ NÁHODNÝCH NEBO NÁSLEDNÝCH POŠKOZENÍ, TAKŽE VÝŠE UVEDENÉ OMEZENÍ SE NA VÁS NEMUSÍ VZTAHOVAT. AČKOLI VÁM TATO OMEZENÁ ZÁRUKA POSKYTUJE SPECIFICKÁ ZÁKONNÁ PRÁVA, MŮŽETE MÍT DALŠÍ PRÁVA, KTERÁ SE V JEDNOTLIVÝCH ZEMÍCH LIŠÍ. TATO OMEZENÁ ZÁRUKA JE PLATNÁ POUZE PRO PRODUKTY ZAKOUPENÉ V ČLENSKÝCH ZEMÍCH EVROPSKÉ UNIE.

Informace obsažené v tomto dokumentu podléhají změnám bez předchozího upozornění. For more information, please visit: <http://www.aocmonitorap.com>

## AOC International (Europe) B.V.

Prins Bernhardplein 200 / 6th floor, Amsterdam, Nizozemí

Tel: +31 (0)20 504 6962 • Fax: +31 (0)20 5046933

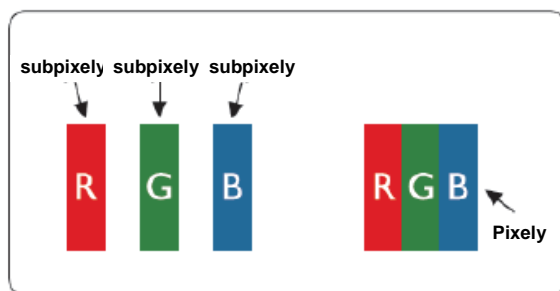
# Zásady společnosti AOC týkající se obrazových bodů ISO 9241-307 třída 1

25. července 2013

Společnost AOC se snaží dodávat produkty nejvyšší kvality. Používá několik nejpokročilejších výrobních postupů výroby v tomto odvětví a prosazuje přísnou kontrolu kvality. Defektům obrazových bodů nebo dílčích obrazových bodů u panelů monitorů TFT, které se používají pro ploché monitory, se nicméně někdy nedá zabránit. Žádný výrobce nemůže zaručit, že všechny panely budou bez defektů obrazových bodů, ale společnost AOC zaručuje, že každý monitor s nepřijatelným počtem defektů bude v rámci záruky opraven nebo vyměněn. Tyto zásady týkající se obrazových bodů popisují jednotlivé druhy defektů obrazových bodů a určují únosnou úroveň chybovosti pro každý druh. Aby bylo možné uplatnit záruční opravu nebo výměnu, musí počet defektních obrazových bodů panelu monitoru TFT přesáhnout tuto úroveň únosnosti.

### Definice obrazových bodů a dílčích obrazových bodů

Pixel, neboli obrazkový bod, se skládá ze tří subpixelů v základních barvách červené, zelené a modré. Když všechny dílčí obrazové body určitého obrazového bodu svítí, jeví se tyto tři dílčí obrazové body společně jako jediný bílý obrazový bod. Když jsou všechny tmavé, jeví se tyto tři subpixely jako jeden černý pixel.



### Druhy pixelových vad

- Defekty světlých bodů: na monitoru je zobrazena tmavá plocha, dílčí obrazové body nebo obrazové body vždy svítí nebo jsou „on“ (aktivní)
- Defekty tmavých bodů: na monitoru je zobrazena světlá plocha, dílčí obrazové body nebo obrazové body jsou vždy tmavé nebo „off“ (neaktivní)

<b>ISO 9241-307</b> Třída defektu obrazových bodů	<b>Defekt typu 1</b> Světlý obrazový bod	<b>Defekt typu 2</b> Tmavý obrazový bod	<b>Defekt typu 3</b> Světlý dílčí obrazový bod	<b>Defekt typu 4</b> Tmavý dílčí obrazový bod
Třída 1	1	1	2 + 1 + 0 +	1 3 5

AOC International (Europe) B.V.

---

## Prohlášení o záruce pro Severní a Jižní Ameriku (s výjimkou Brazílie)

### PROHLÁŠENÍ O ZÁRUCE

pro barevné monitory AOC

Včetně těch prodaných v severní Americe, dle specifikace

Envision Peripherals, Inc. poskytuje záruku, že tento produkt bude bez vady na materiálu nebo provedení po dobu tří (3) let na součástky a práci a po dobu jednoho (1) roku na trubici CRT nebo panel LCD ode dne prvotního zakoupení. Během této doby společnost EPI (EPI je zkratka názvu Envision Peripherals, Inc.) podle vlastního uvážení závadný produkt opraví za použití nových nebo repasovaných dílů nebo jej vymění za nový nebo repasovaný produkt bezplatně vyjma případů\* uvedených níže. Vyměněné součásti výrobku se stávají majetkem společnosti EPI.

Zákazníci v USA, kteří chtějí požádat o opravu v rámci této omezené záruky, mohou telefonicky požádat společnost EPI o název nejbližšího autorizovaného servisního střediska. Doručte výrobek vyplaceně společně s dokladem o nákupu s uvedeným datem autorizovanému servisnímu středisku EPI. Pokud nemůžete produkt doručit osobně:

- Zabalte je do původní krabice (nebo odpovídající)
- Na adresním štítku uveďte číslo RMA
- Na krabici uveďte číslo RMA
- Zásilku pojistěte (v opačném případě přebíráte riziko ztráty/poškození během přepravy)
- Uhradte náklady na odeslání

Společnost EPI nenes odpovědnost za jakékoli škody způsobené nevhodným obalem.

Společnost EPI uhradí náklady na zpětné odeslání v rámci jedné ze zemí uvedených v tomto znění záruky.

Společnost EPI nenes odpovědnost za žádné náklady související s přepravou produktu přes mezinárodní hranice.

Patří sem také mezinárodní hranice zemí uvedených v tomto prohlášení o záruce.

Zákazníci v USA a Kanadě mohou kontaktovat svého prodejce nebo zákaznickou službu společnosti EPI, oddělení RMA na bezplatném telefonním čísle (888) 662-9888. Nebo požádejte o číslo RMA online na webu

[www.aoc.com/na-warranty](http://www.aoc.com/na-warranty).

\* Tato omezená záruka se nevztahuje na žádné ztráty nebo škody způsobené:

- během přepravy, nevhodnou instalací nebo údržbou
- nevhodnou manipulací
- nedbalostí
- z jakékoli příčiny mimo běžné komerční nebo průmyslové použití
- neodbornými úpravami
- opravou, úpravou nebo instalací doplňků nebo dílů jinou osobou, než odborným pracovníkem autorizovaného servisního střediska EPI
- používáním v nevhodném prostředí
- nadměrným nebo nevhodným vytápěním nebo klimatizováním nebo výpadky, přepětím nebo jinými výkyvy elektrického napájení



---

Tato tříletá omezená záruka se nevztahuje na žádný firmware nebo hardware produktu, který jste vy nebo jiná strana upravili nebo změnili; za takové úpravy nebo změny nesete plnou odpovědnost.

VŠECHNY VÝSLOVNÉ A PŘEDPOKLÁDANÉ ZÁRUKY NA TENTO PRODUKT (VČETNĚ ZÁRUK PRODEJNOSTI A VHODNOSTI PRO KONKRÉTNÍ ÚČEL) JSOU ČASOVĚ OMEZENÉ NA DOBU TŘÍ (3) LET NA DÍLY A PRÁCI A JEDEN (1) ROK NA TRUBICI CRT NEBO PANEL LCD ODE DNE PRVOTNÍHO ZAKOUPEŇÍ. PO UPLYNUTÍ TĚTO DOBY NEPLATÍ ŽÁDNÉ ZÁRUKY (VÝSLOVNÉ ANI PŘEDPOKLÁDANÉ). NĚKTERÉ STÁTY USA NEPOVOLUJÍ OMEZENÍ TÝKAJÍCÍ SE OBDOBÍ TRVÁNÍ PLATNOSTI PŘEDPOKLÁDANÝCH ZÁRUK, TAKŽE SE TATO OMEZENÍ NA VÁS NEMUSÍ VZTAHOVAT.

ZÁVAZKY SPOLEČNOSTI EPI A VAŠE OPRAVNÉ PROSTŘEDKY UVEDENÉ V TOMTO ZNĚNÍ ZÁRUKY JSOU JEDINÉ A VÝHRADNÍ. ODPOVĚDNOST SPOLEČNOSTI EPI VYPLÝVAJÍCÍ ZE SMLOUVY, NEDOVOLENĚM ČINU. ZÁRUKY, PŘÍSNÉ ODPOVĚDNOSTI NEBO JINÉ TEORIE, NEMŮŽE PŘESÁHNOUT CENU KONKRÉTNÍ JEDNOTKY, JEJÍŽ ZÁVADA NEBO POŠKOZENÍ JE DŮVODEM REKLAMACE. SPOLEČNOST ENVISION PERIPHERALS, INC. V ŽÁDNÉM PŘÍPADĚ NENESE ODPOVĚDNOST ZA JAKÉKOLI ZTRÁTY ZISKU, ZTRÁTY POUŽÍVÁNÍ NEBO PROSTOR NEBO VYBAVENÍ NEBO ZA JAKÉKOLI NEPŘÍMÉ, NÁHODNÉ NEBO NÁSLEDNÉ POŠKOZENÍ. NĚKTERÉ STÁTY USA NEDOVOLUJÍ VYLOUČENÍ NEBO OMEZENÍ ODPOVĚDNOSTI ZA NÁSLEDNÉ NEBO NÁHODNÉ ŠKODY. V TAKOVÉM PŘÍPADĚ SE NA VÁS VÝŠE UVEDENÉ OMEZENÍ NEMUSÍ VZTAHOVAT. AČKOLI VÁM TATO OMEZENÁ ZÁRUKA POSKYTUJE SPECIFICKÁ ZÁKONNÁ PRÁVA. MŮŽETE MÍT TAKÉ DALŠÍ PRÁVA, KTERÁ SE V JEDNOTLIVÝCH ZEMÍCH LIŠÍ.

V USA tato omezená záruka platí pouze pro produkty zakoupené v kontinentální části USA, na Aljašce a na Havaji. Mimo USA platí tato omezená záruka pouze pro produkty zakoupené v Kanadě.

Informace obsažené v tomto dokumentu podléhají změnám bez předchozího upozornění.

Další podrobnosti najdete na:

**USA:** [http://us.aoc.com/support/find\\_service\\_center](http://us.aoc.com/support/find_service_center)

**ARGENTINA:** [http://ar.aoc.com/support/find\\_service\\_center](http://ar.aoc.com/support/find_service_center)

**BOLÍVIE:** [http://bo.aoc.com/support/find\\_service\\_center](http://bo.aoc.com/support/find_service_center)

**CHILE:** [http://cl.aoc.com/support/find\\_service\\_center](http://cl.aoc.com/support/find_service_center)

**KOLUMBIE:** [http://co.aoc.com/support/find\\_service\\_center](http://co.aoc.com/support/find_service_center)

**KOSTARIKA:** [http://cr.aoc.com/support/find\\_service\\_center](http://cr.aoc.com/support/find_service_center)

**DOMINIKÁNSKÁ REPUBLIKA:** [http://do.aoc.com/support/find\\_service\\_center](http://do.aoc.com/support/find_service_center)

**EKVÁDOR:** [http://ec.aoc.com/support/find\\_service\\_center](http://ec.aoc.com/support/find_service_center)

**SALVADOR:** [http://sv.aoc.com/support/find\\_service\\_center](http://sv.aoc.com/support/find_service_center)

**GUATEMALA:** [http://gt.aoc.com/support/find\\_service\\_center](http://gt.aoc.com/support/find_service_center)

**HONDURAS:** [http://hn.aoc.com/support/find\\_service\\_center](http://hn.aoc.com/support/find_service_center)

**NIKARAGUA:** [http://ni.aoc.com/support/find\\_service\\_center](http://ni.aoc.com/support/find_service_center)

**PANAMA:** [http://pa.aoc.com/support/find\\_service\\_center](http://pa.aoc.com/support/find_service_center)

**PARAGUAY:** [http://py.aoc.com/support/find\\_service\\_center](http://py.aoc.com/support/find_service_center)

**PERU:** [http://pe.aoc.com/support/find\\_service\\_center](http://pe.aoc.com/support/find_service_center)

**URUGUAY:** [http://pe.aoc.com/support/find\\_service\\_center](http://pe.aoc.com/support/find_service_center)

**VENEZUELA:** [http://ve.aoc.com/support/find\\_service\\_center](http://ve.aoc.com/support/find_service_center)

**PRO NEUVEDENÉ ZEMĚ:** [http://latin.aoc.com/support/find\\_service\\_center](http://latin.aoc.com/support/find_service_center)

## PROGRAM EASE



**Pouze pro monitory značky AOC prodané na kontinentálním území USA.**

Všechny monitory značky AOC jsou nyní kryty programem EASE. V případě poruchy monitoru během prvních tří měsíců poskytne společnost AOC náhradní monitor do 72 hodin po schválení vaší účasti v našem programu. Pokud se monitor kvalifikuje pro program EASE, společnost AOC uhradí dopravu k vám i od vás.

**Krok 1: Volejte naše TECH oddělení 888.662.9888.**

**Krok 2: Vyplňte a faxujte nebo mailujte formulář EASE.**

**Krok 3: Při schválení účasti v programu vám poskytneme číslo RMA.**

**Krok 4: Předem vám zašleme náhradní monitor.**

**Krok 5: Vydáme vám UPS Call Tag pro vyzvednutí vadného monitoru.**

**Krok 6: Své nároky v rámci programu EASE prověřte podle následujícího schématu.**

ZÁRUČNÍ DOBA	POKRYTÍ ZDARMA	ÚHRADA ZÁKAZNÍKEM
Během prvních 3 měsíců od zakoupení: Kryto programem EASE	- Nový AOC monitor - Vydáme Call tag a uhradíme přepravu tam i zpět službou UPS	- Žádný*
Od 4 měsíců do 1 roku	- Všechny díly a práce, včetně obrazovky a LCD panelu	- Přeprava službou UPS do spol. AOC i zpět
Od 1 roku do 3 let: Kryto standardní omezenou zárukou	- Díly a práce (mimo obrazovky a LCD panelu)	- Přeprava službou UPS do spol. AOC i zpět

\*Společnost AOC bude potřebovat číslo vaší kreditní karty, pokud požadujete zaslání nového monitoru AOC předem, ještě než bude vadný monitor vrácen do servisu AOC. Pokud nechcete poskytnout číslo kreditní karty, společnost AOC vám zašle nový monitor až poté, co bude vadný vrácen do servisu AOC.





## Congratulations!

### This product is TCO Certified – for Sustainable IT



TCO Certified is an international third party sustainability certification for IT products. TCO Certified ensures that the manufacture, use and recycling of IT products reflect environmental, social and economic responsibility. Every TCO Certified product model is verified by an accredited independent test laboratory.

This product has been verified to meet all the criteria in TCO Certified, including:

#### **Corporate Social Responsibility**

Socially responsible production - working conditions and labor law in manufacturing country

#### **Energy Efficiency**

Energy efficiency of product and power supply. Energy Star compliant, where applicable

#### **Environmental Management System**

Manufacturer must be certified according to either ISO 14001 or EMAS

#### **Minimization of Hazardous Substances**

Limits on cadmium, mercury, lead & hexavalent chromium including requirements for mercury-free products, halogenated substances and hazardous flame retardants

#### **Design for Recycling**

Coding of plastics for easy recycling. Limit on the number of different plastics used.

#### **Product Lifetime, Product Take Back**

Minimum one-year product warranty. Minimum three-year availability of spare parts. Product takeback

#### **Packaging**

Limits on hazardous substances in product packaging. Packaging prepared for recycling

#### **Ergonomic, User-centered design**

Visual ergonomics in products with a display. Adjustability for user comfort (displays, headsets)

Acoustic performance – protection against sound spikes (headsets) and fan noise (projectors, computers)

Ergonomically designed keyboard (notebooks)

#### **Electrical Safety, minimal electro-magnetic Emissions**

#### **Third Party Testing**

All certified product models have been tested in an independent, accredited laboratory.

A detailed criteria set is available for download at [www.tcodevelopment.com](http://www.tcodevelopment.com), where you can also find a searchable database of all TCO Certified IT products.

TCO Development, the organization behind TCO Certified, has been an international driver in the field of Sustainable IT for 20 years. Criteria in TCO Certified are developed in collaboration with scientists, experts, users and manufacturers. Organizations around the world rely on TCO Certified as a tool to help them reach their sustainable IT goals. We are owned by TCO, a non-profit organization representing office workers. TCO Development is headquartered in Stockholm, Sweden, with regional presence in North America and Asia.

For more information, please visit  
[www.tcodevelopment.com](http://www.tcodevelopment.com)

(PRO MODELY CERTIFIKOVANÉ TCO)