



**BOSCH**



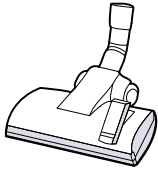
# Podlahový sáčkový vysavač

**BGL8POW2**

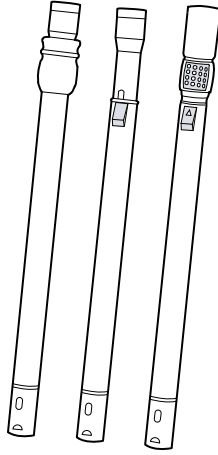
[cz]

Návod k použití

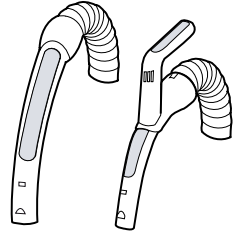
Sáčkový vysavač



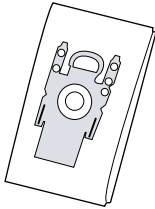
**A**



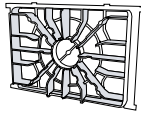
**B**



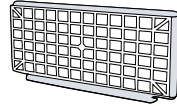
**C**



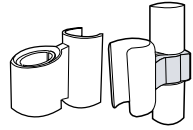
**D**



**E**



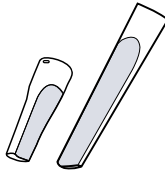
**F**



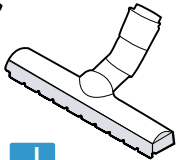
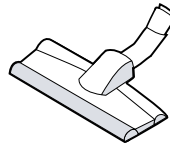
**G**



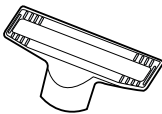
**H**



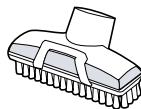
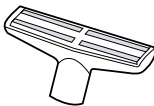
**I**



**J**



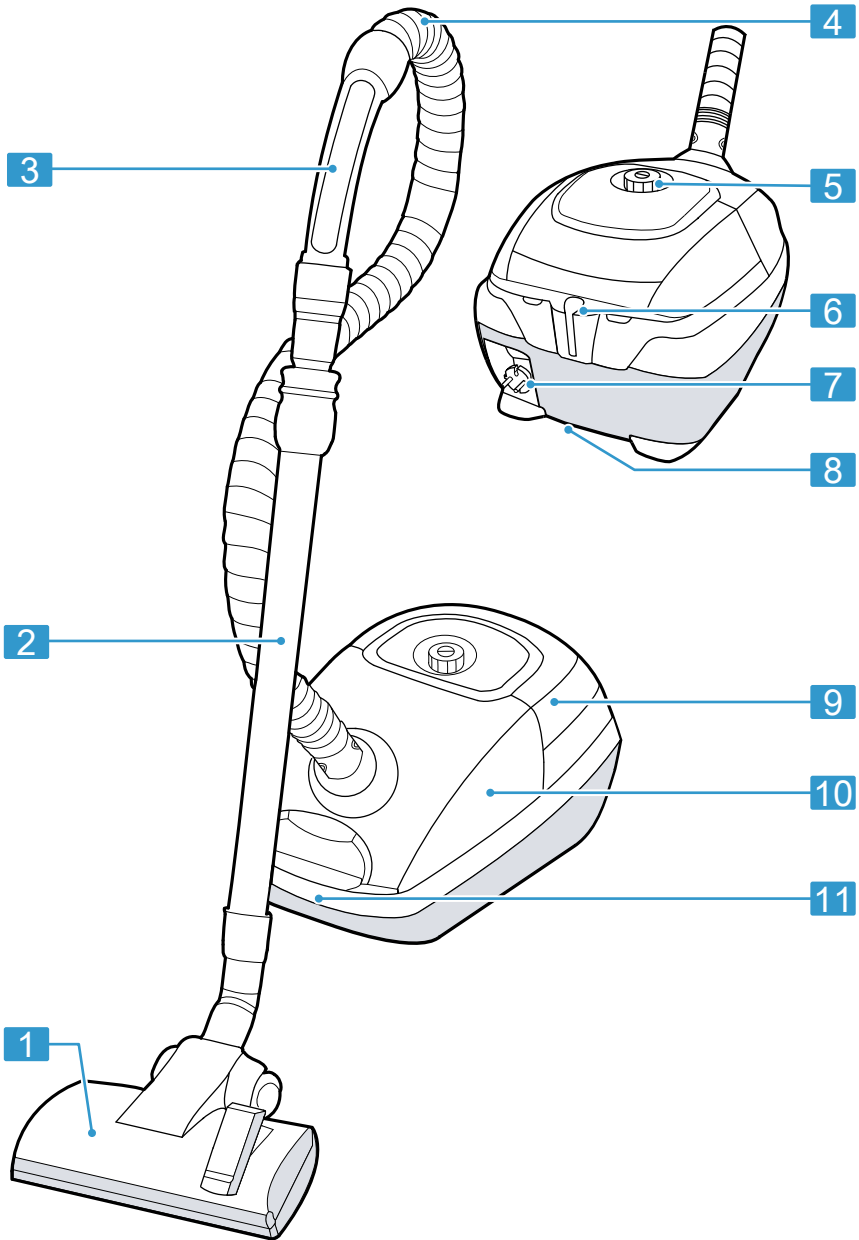
**K**

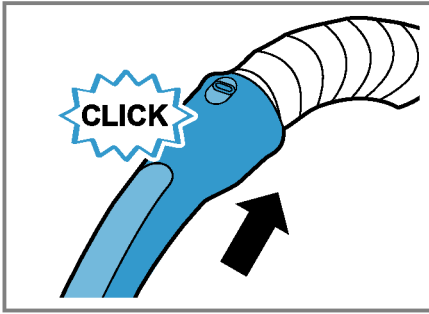


**L**

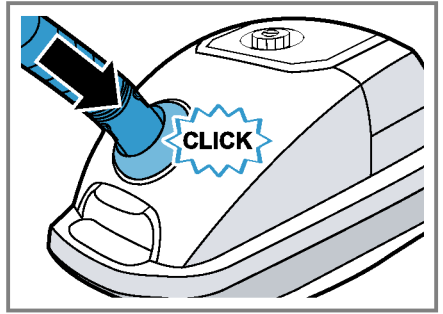


**M**

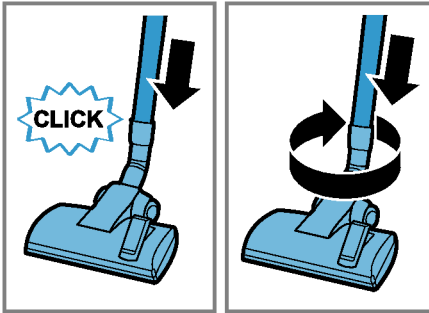




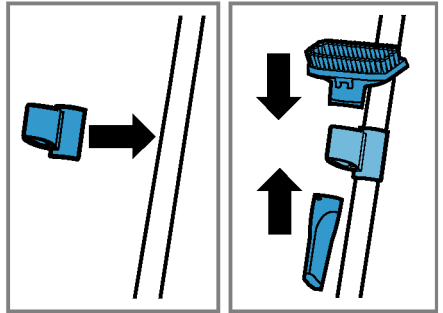
3



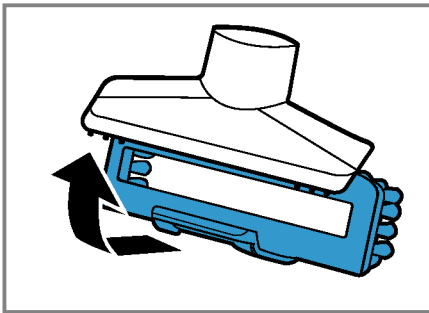
4



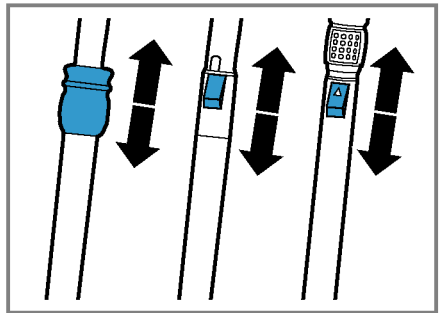
5



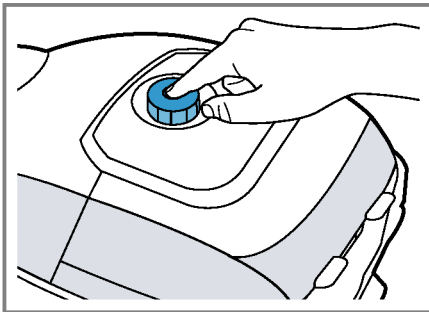
6



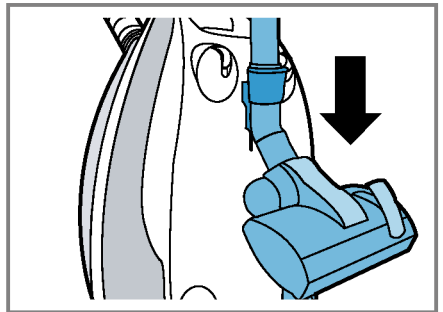
7



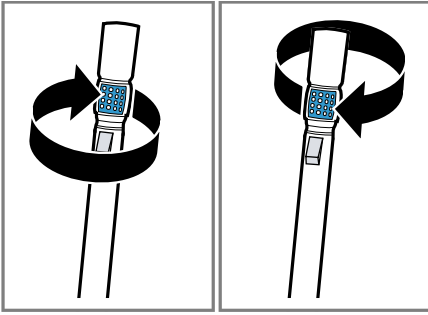
8



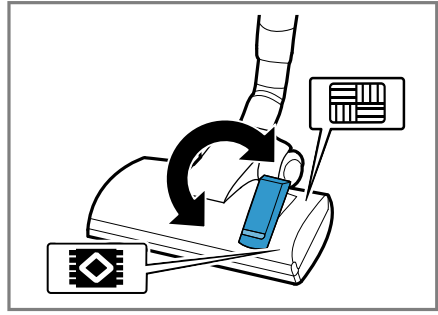
9



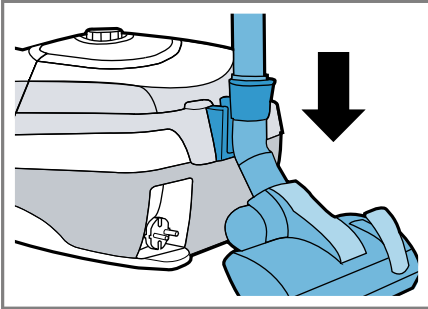
10



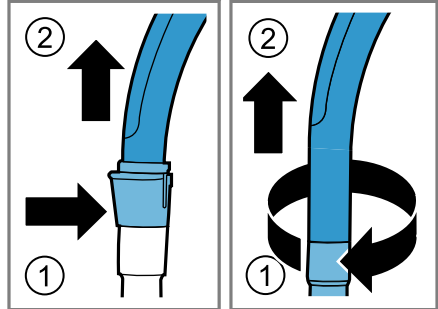
11



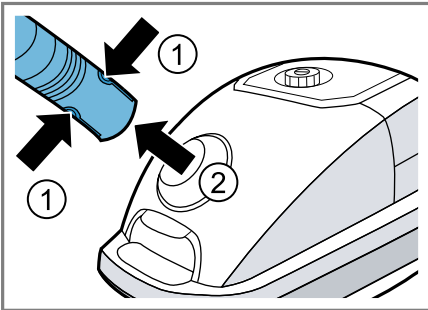
12



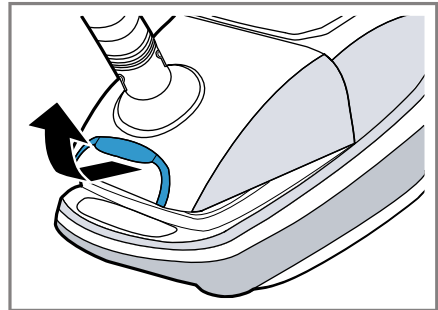
13



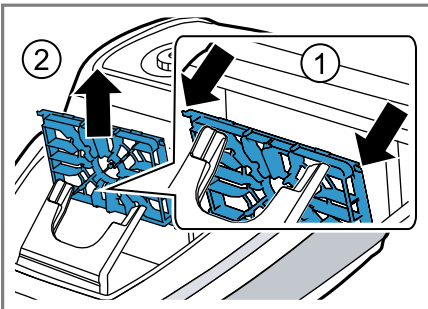
14



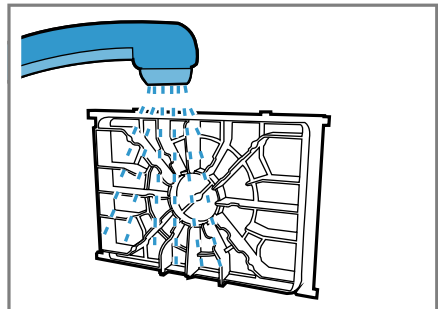
15



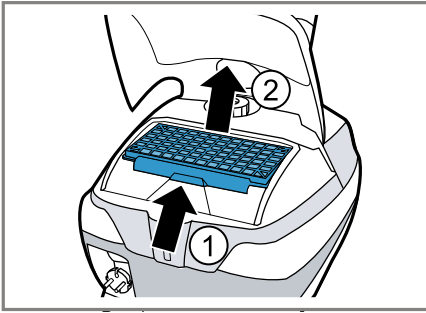
16



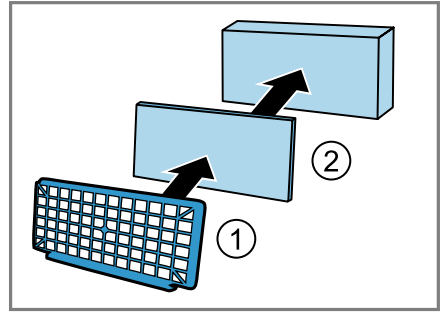
17



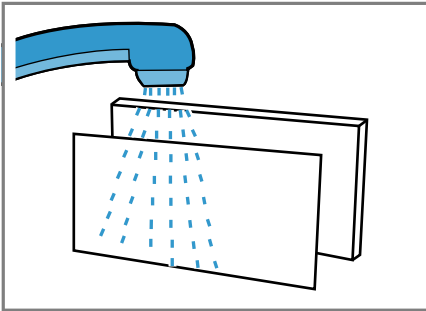
18



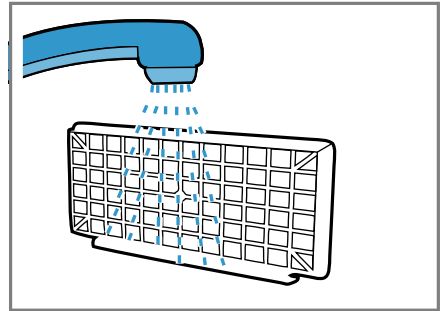
19



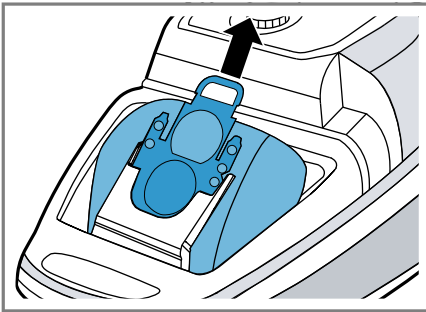
20



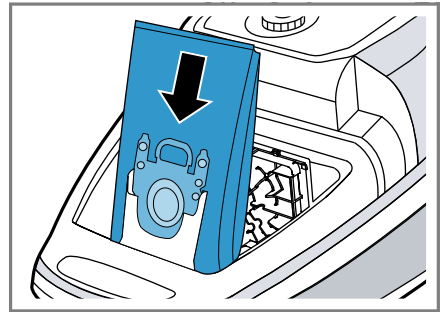
21



22



23



24

# Obsah

<b>Bezpečnostní pokyny</b> .....	<b>8</b>	Čištění ochranného filtru motoru..	16
Všeobecné informace.....	8	Čištění mikro-hygienického	
Použití dle určení.....	8	výfukového filtru <sup>1</sup> .....	17
Omezení používání.....	9	Čištění HEPA hygienického filtru <sup>1</sup> ..	17
Bezpečnostní pokyny.....	9	Výměna sáčku na prach.....	18
Předcházení vzniku hmotných		<b>Řešení problémů</b> .....	<b>19</b>
škod.....	11	Selhání spotřebiče.....	19
<b>Ochrana životního prostředí</b>		<b>Přeprava, uložení a likvidace</b> .....	<b>20</b>
<b>a úspora energie</b> .....	<b>13</b>	Likvidace obalového materiálu.....	20
Likvidace obalového materiálu .....	13	<b>Zákaznický servis</b> .....	<b>20</b>
<b>Rozbalení a kontrola obsahu</b> .....	<b>13</b>	Označení produktu (E-Nr.)	
Vybalení spotřebiče a dílů.....	13	a výrobní číslo (FD).....	20
Součásti dodávky spotřebiče.....	13	Záruční podmínky.....	20
<b>Seznámení se se spotřebičem ...</b>	<b>13</b>		
Spotřebič .....	13		
Přehled ovládacích prvků <sup>1</sup> .....	14		
<b>Příslušenství</b> .....	<b>14</b>		
<b>Před prvním použitím</b> .....	<b>15</b>		
Sestavení spotřebiče.....	15		
<b>Základní úkony</b> .....	<b>15</b>		
Nastavení teleskopické trubky.....	15		
Zapnutí spotřebiče.....	15		
Vypnutí spotřebiče.....	15		
Přesunování spotřebiče.....	15		
Ovládání sacího výkonu <sup>1</sup> .....	15		
Nastavení podlahové hubice.....	16		
Přehled nastavení podlahové			
hubice.....	16		
Vysávání s příslušenstvím .....	16		
Zastavení a zaparkování			
spotřebiče.....	16		
Rozebrání spotřebiče.....	16		
<b>Čištění a servis</b> .....	<b>16</b>		
Ochrana motoru .....	16		
Čisticí prostředky.....	16		

<sup>1</sup> V závislosti na specifikaci spotřebiče



## Bezpečnostní pokyny

Přečtěte si prosím tyto bezpečnostní pokyny, abyste měli jistotu, že budete tento spotřebič používat bezpečně.

### Všeobecné informace

Zde naleznete všeobecné informace tohoto návodu k použití.

- Přečtěte si pečlivě tento návod k použití. Pouze tak budete moci tento spotřebič používat bezpečně a efektivně.
  - Tento návod k použití je určen pro uživatele spotřebiče.
  - Dodržujte bezpečnostní pokyny a upozornění.
  - Tento návod k použití a informace o produktu uschovejte na bezpečném místě pro budoucí použití nebo pro další majitele.
  - Po vybalení spotřebič zkontrolujte, zda není poškozen.
- Nezapojujte spotřebič do sítě, jestliže byl při přepravě poškozen.

### Použití dle určení

Přečtěte si prosím informace o způsobu používání spotřebiče, pro který byl určen, abyste měli jistotu, že jej budete používat správně a bezpečně.

Tento spotřebič používejte výhradně:

- podle pokynů v tomto návodu k použití
- s originálními díly a příslušenstvím. V případě škod vzniklých v důsledku použití dílů nebo příslušenství jiných výrobců ztrácíte nárok na záruku,
- k vysávání povrchů,
- v domácnostech a v uzavřených prostorách v domácím prostředí při pokojové teplotě,
- až do max. nadmořské výšky 2 000 m. n. m.

Spotřebič nepoužívejte:

- k vysávání osob nebo zvířat,
- k vysávání zdraví škodlivých, ostrých, horkých nebo žhavých nebo látek,
- k vysávání vlhkých předmětů, látek nebo kapalin,
- k vysávání vysoce hořlavých nebo výbušných materiálů nebo plynů,



- k vysávání popela nebo sazí z kamen nebo systémů centrálního vytápění,
  - k vysávání tonerového prachu z tiskáren nebo kopírek,
  - k vysávání stavební sutě.
- Spotřebič vždy odpojte od elektrické sítě:
- pokud jej chcete vyčistit.

## Omezení používání

Vyhňte se vystavení dětí a zranitelných osob rizikům.

Tento spotřebič mohou používat děti od věku 8 let a lidé se sníženými fyzickými, sensorickými nebo mentálními schopnostmi nebo nedostatkem zkušeností anebo znalostí, za předpokladu že budou pod dohledem nebo budou poučeni, jak spotřebič bezpečně používat a byli srozuměni s případným nebezpečím.

Děti si se spotřebičem nesmí hrát.

Čištění a uživatelskou údržbu nesmí provádět děti, pokud nejsou pod dohledem.

## Bezpečností pokyny

Při používání spotřebiče se řiďte těmito bezpečnostními pokyny.

### **POZOR – Nebezpečí zásahu elektrickým proudem!**

- Neodborně prováděné opravy jsou nebezpečné.
  - ▶ Spotřebič mohou opravovat pouze proškolení odborní technici.
  - ▶ Při opravě spotřebiče používejte pouze originální náhradní díly.
  - ▶ Jestliže dojde k poškození síťového kabelu, musí jej vyměnit výrobce nebo zákaznický servis výrobce nebo osoba s podobnou kvalifikací, aby nedošlo k jakémukoli ohrožení.
- Dojde-li k poškození spotřebiče nebo jeho síťového kabelu, stávají se nebezpečnými.
  - ▶ Poškozený spotřebič nikdy nepoužívejte.
  - ▶ Nikdy nepoužívejte spotřebič s prasklým nebo polámaným povrchem / krytem.
  - ▶ Spotřebič nikdy neodpojujte ze sítě taháním za síťový kabel. Spotřebič vždy odpojujte vytažením zástrčky ze sítě.
  - ▶ Spotřebič nikdy netahejte ani nezvedejte uchopením za síťový kabel.

- ▶ Dojde-li k poškození spotřebiče nebo síťového kabelu, ihned odpojte síťový kabel ze sítě nebo vypněte pojistky v pojistkové skříni.
- ▶ Volejte zákaznický servis. -> **Strana 20**
- ▶ Spotřebič mohou opravovat pouze proškolení odborní technici.
- Vniknutí kapaliny nebo vlhkosti do spotřebiče může způsobit zasažení elektrickým proudem.
  - ▶ Spotřebič používejte pouze v uzavřených prostorách.
  - ▶ Spotřebič nikdy nevystavujte intenzivnímu horku ani vlhku.
  - ▶ K čištění spotřebiče nepoužívejte parní ani tlakové čističe.
- Dojde-li k poškození izolace síťového kabelu, stává se nebezpečným.
  - ▶ Dávejte pozor, aby se síťový kabel nikdy nedostal do kontaktu s horkými částmi spotřebičů a zdroji tepla.
  - ▶ Dávejte pozor, aby se síťový kabel nikdy nedostal do kontaktu s ostrými hroty nebo hranami.
  - ▶ Dávejte pozor, abyste síťový kabel nikdy nezkroutili nebo nerozdrtili, ani jej nikdy neupravujte.
- Jakékoli nesprávně prováděné instalace mohou být nebezpečné.
  - ▶ Spotřebič připojujte a uvádějte do provozu jen v souladu s technickými údaji uvedenými na typovém štítku.
  - ▶ Spotřebič připojujte ke zdroji střídavého proudu pouze prostřednictvím řádně nainstalované a uzemněné zásuvky.
  - ▶ Ochranný systém domácí elektrické sítě musí být řádně nainstalován.

### **POZOR – Nebezpečí popálení!**

- V průběhu používání spotřebiče může dojít k nadměrnému zahřívání systému filtru.

Při vysátí hořlavých látek nebo látek obsahujících alkohol se může filtrační systém vznítit.

  - ▶ Na sáček na prach ani na filtr nepokládejte hořlavé předměty či materiály nebo látky obsahující alkohol.
  - ▶ Při čištění spotřebiče nepoužívejte hořlavé látky nebo látky obsahující alkohol.

- Při používání vysavače po dobu delší než 30 minut může dojít k přehřátí namotaného síťového kabelu.
  - ▶ Síťový kabel vždy z vysavače zcela vytáhněte.

### **POZOR – Nebezpečí zranění!**

- Pohybující se části a otvory spotřebiče mohou způsobit zranění.
  - ▶ Dávejte pozor, aby se do pohybujících částí nebo otvorů spotřebiče při jeho používání nedostal váš oděv, vlasy, prsty a jiné části těla.
  - ▶ Vysávací trubkou nebo vysávací hubicí nikdy nemiřte na oči, vlasy, uši nebo ústa.
- Případné upadnutí spotřebiče může způsobit zranění osoby.
  - ▶ Při vysávání schodů zajistěte, aby se v místech pod spotřebičem nepohybovaly osoby.
- Vytažený síťový kabel může způsobit zakopnutí osoby.
  - ▶ Při přerušení vysávání spotřebič vypněte a odpojte od sítě.
  - ▶ Síťový kabel zatáhněte do spotřebiče.
- Automatické zatahování síťového kabelu do spotřebiče může být pro uživatele nebezpečné.
  - ▶ Při automatickém navíjení síťového kabelu zajistěte, aby jeho zástrčka nemohla zasáhnout osoby, části jejich těla, zvířata ani předměty.

### **POZOR – Nebezpečí udušení!**

Obalový materiál by si mohly děti natáhnout na hlavu nebo se do něj zabalit a udusit se.

- ▶ Obalový materiál uchovávejte mimo dosah dětí.
- ▶ Obalový materiál nenechávejte dětem ke hraní.

### **Předcházení vzniku hmotných škod**

Aby nedošlo k poškození spotřebiče, jeho příslušenství nebo jiných předmětů, postupujte při jeho používání podle pokynů.

### **POZOR!**

- Pokládáním spotřebiče na hadici může dojít k jejímu poškození.
  - ▶ Proto spotřebič na hadici nikdy nepokládejte ani přes ni nepřejíždějte.

- Opatřené spodní části hubic nebo jejich ostré hrany mohou způsobit poškození tvrdých podlah, například parket nebo linolea.
  - ▶ Hubice pravidelně kontrolujte, zda jejich povrch nevykazuje opotřebenění.
  - ▶ Opatřené hubice vždy vyměňte.
- Nečistoty v motoru mohou způsobit poškození motoru.
  - ▶ Spotřebič nikdy nepoužívejte bez sáčku na prach.
  - ▶ Spotřebič nikdy nepoužívejte bez ochranného filtru motoru.
  - ▶ Spotřebič nikdy nepoužívejte bez výfukového filtru.

## Ochrana životního prostředí a úspora energie

Pomáhejte chránit životní prostředí používáním spotřebiče způsobem, který chrání zdroje, a řádnou likvidací recyklovatelných materiálů.

### Likvidace obalového materiálu

Obalový materiál je ekologický a recyklovatelný.

- ▶ Jednotlivé součásti obalového materiálu třídte podle typu a likvidujte je odděleně.

Aktuální informace o metodách likvidace odpadu jsou k dispozici u vašeho odborného prodejce nebo u místních úřadů.

## Rozbalení a kontrola obsahu

Čeho byste si měli při rozbalování spotřebiče všimnout.

### Vybalení spotřebiče a dílů

1. Vybalte spotřebič z obalu.
2. Vybalte všechny součásti spotřebiče a průvodní dokumentaci z balení a nechte si je po ruce.
3. Odstraňte veškerý balicí materiál.
4. Odstraňte veškeré nálepky a fólie.

### Součásti dodávky spotřebiče

Po vybalení všech částí zkontrolujte, zda při přepravě nedošlo k jejich poškození a zda je dodaný spotřebič kompletní.

**Poznámka:** Spotřebič je dodáván s doplňkovým příslušenstvím podle příslušného modelu.

→ Obr. 1

<b>A</b>	Nastavitelná podlahová hubice <sup>1</sup>
<b>B</b>	Teleskopická trubka <sup>1</sup>
<b>C</b>	Madlo s hadicí <sup>1</sup>
<b>D</b>	Sáčky na prach
<b>E</b>	Ochranný filtr motoru
<b>F</b>	HEPA hygienický filtr <sup>1</sup>
<b>G</b>	Pomůcka na připojení příslušenství <sup>1</sup>
<b>H</b>	Hubice na vrtání <sup>1</sup>
<b>I</b>	Hubice na štěrbinu <sup>1</sup>
<b>J</b>	Hubice na tvrdé podlahy <sup>1</sup>
<b>K</b>	Hubice na čalounění <sup>1</sup>
<b>L</b>	Hubice na čalounění s připojitelným kartáčovým lemem <sup>1</sup>
<b>M</b>	Hubice na matrace <sup>1</sup>

<sup>1</sup> V závislosti na specifikaci spotřebiče

## Seznámení se se spotřebičem

Seznamte se s jednotlivými částmi svého spotřebiče.

### Spotřebič

Zde najdete přehled všech součástí spotřebiče.

**Poznámka:** V závislosti na modelu příslušného spotřebiče se mohou jednotlivé detaily nebo barvy lišit.






→ Obr. 2

<b>1</b>	Nastavitelná podlahová hubice <sup>1</sup>
<b>2</b>	Teleskopická trubka s posuvnou manžetou <sup>1</sup>
<b>3</b>	Madlo <sup>1</sup>
<b>4</b>	Hadice
<b>5</b>	Spínač on/off a ovládání sacího výkonu
<b>6</b>	Parkovací pomůcka
<b>7</b>	Síťový kabel
<b>8</b>	Ukládací pomůcka
<b>9</b>	Zadní kryt
<b>10</b>	Víko
<b>11</b>	Madlo

<sup>1</sup> V závislosti na specifikaci spotřebiče

## Přehled ovládacích prvků<sup>1</sup>

Zde najdete přehled všech ovládacích prvků vašeho spotřebiče.

Symbol	Použití
	<ul style="list-style-type: none"> <li>■ Zapnutí spotřebiče.</li> <li>■ Vypnutí spotřebiče.</li> <li>■ Ovládání sací síly.</li> </ul>
min	Vysávání záclon a lehkých textilií.
	Vysávání čalouněného nábytku a polštářků.
	<ul style="list-style-type: none"> <li>■ Vysávání lehkých předložek.</li> <li>■ Vysávání malých částecek nečistot.</li> </ul>
	Vysávání těžkých podlahových krytin.
max	Vysávání tvrdých podlah, silně znečištěných koberců a předložek.
AUTO	Vysávání všech povrchů.
	Vyměňte sáček na prach.

## Příslušenství

Používejte pouze originální příslušenství. Originální příslušenství bylo vyrobeno speciálně pro váš spotřebič. Zde najdete přehled příslušenství pro váš spotřebič s pokyny, jak je používat.

Příslušenství	Označení příslušenství	Použití
Sada náhradních filtrů	BBZ41FGALL	Odstraňování vysátých nečistot.
Ochranný filtr motoru	BBZ02MPF	Chrání motor před znečištěním.
HEPA hygienický filtr	BBZ154HF	Chrání motor před znečištěním.
UltraAllergy hygienický filtr	BBZ154UF	Čištění vyfukovaného vzduchu.
Hubice na tvrdé podlahy s kulatým kartáčem	BBZ123HD	Vysávání tvrdých podlah.
Hubice na tvrdé podlahy	BBZ124HD	Vakuování tvrdých podlah a koberců.

<sup>1</sup> V závislosti na specifikaci spotřebiče

## Před prvním použitím spotřebiče

Připravte spotřebič k používání.

### Sestavení spotřebiče

1. Madlo nasadte na sací hadici a zajistěte ji.  
→ Obr. **3**
2. Zapojte adaptér hadice do sacího otvoru v krytu spotřebiče.  
→ Obr. **4**
3. Připojte madlo do teleskopické trubky.
4. Zapojte teleskopickou trubku do podlahové hubice.  
→ Obr. **5**
5. Umístěte pomůcku na příslušenství<sup>1</sup> na teleskopickou trubku.  
→ Obr. **6**
6. Hubici na štěrbinu<sup>1</sup> zastrčte zespu do pomůcky na příslušenství<sup>1</sup>.  
→ Obr. **6**
7. Připojte kartáč<sup>1</sup> do hubice na čalounění<sup>1</sup>.  
→ Obr. **7**
8. Hubici na čalounění<sup>1</sup> s kartáčem<sup>1</sup> zastrčte svrchu do pomůcky na příslušenství<sup>1</sup>.  
→ Obr. **6**

## Základní úkony

Vše, co potřebujete vědět o používání svého spotřebiče, najdete zde.

### Nastavení teleskopické trubky

1. Teleskopickou trubku odjistěte.

2. Nastavte teleskopickou trubku na požadovanou délku.  
→ Obr. **8**

### Zapnutí spotřebiče

1. Uchopte zástrčku síťového kabelu a vytáhněte jej na požadovanou délku.
2. Zasuňte zástrčku do zásuvky.
3. Stiskněte tlačítko **⓪**.  
→ Obr. **9**

### Vypnutí spotřebiče

1. Stiskněte tlačítko **⓪**.
  2. Odpojte spotřebič ze sítě.
  3. Síťový kabel lehce povytáhněte a pusťte.
- ✓ Síťový kabel se navíjí automaticky.

### Přesunování spotřebiče

1. Spotřebič vypněte.
2. Postavte spotřebič vzpřímeně na jeho zadní část.
3. Zasuňte zarážku umístěnou na podlahové hubici do drážky na spodní straně spotřebiče.  
→ Obr. **10**
4. Spotřebič netahejte přes překážky, ale přenášejte jej uchopením za madlo.

### Ovládání sacího výkonu<sup>1</sup>

Sací výkon můžete nastávat průběžně.

1. Nastavte spínač pro ovládání sacího výkonu na požadovaný stupeň. → „*Přehled ovládacích prvků*“, Strana 14
2. Nastavte regulaci sání na teleskopické trubce.  
→ Obr. **11**



<sup>1</sup> V závislosti na specifikaci spotřebiče

## Nastavení podlahové hubice

- ▶ Pomocí spínače nastavte spodní část podlahové hubice.  
→ Obr. 12

## Přehled nastavení podlahové hubice

Zde najdete přehled nastavení podlahové hubice.

Symbol	Použití
	Vysávání kobereců a předložek.
	Vysávání parket a tvrdých podlah.

## Vysávání s příslušenstvím

1. Požadovanou hubici nasadte na teleskopickou trubku nebo na madlo.
2. Po použití hubici sejměte z teleskopické trubky z madla.

## Zastavení a zaparkování spotřebiče

1. Spotřebič vypněte.
2. Nebudete-li spotřebič delší dobu používat, využijte ukládací pomůcku z boku spotřebiče.  
→ Obr. 10
3. Při kratší pauze při vysávání používejte parkovací pomůcku.  
→ Obr. 13

## Rozebrání spotřebiče

1. Teleskopickou trubku odpojte od madla.  
→ Obr. 14
2. Zatlačte společně dvě zajišťovací západky.
3. Trubku odpojte od spotřebiče.  
→ Obr. 15

## Čištění a servis

Aby váš spotřebič pracoval účinně a dlouhou dobu, je důležité jej pečlivě čistit a udržovat.

### Ochrana motoru

Dávejte si pozor, aby se do motoru nedostaly žádné nečistoty.

### POZOR!

Nečistoty v motoru mohou způsobit poškození motoru.

- ▶ Spotřebič nikdy nepoužívejte bez sáčku na prach.
- ▶ Spotřebič nikdy nepoužívejte bez ochranného filtru motoru.
- ▶ Spotřebič nikdy nepoužívejte bez výfukového filtru.

### Čisticí prostředky

K čištění používejte jen vhodné čisticí prostředky.

### POZOR!

Používáním nevhodných čisticích prostředků nebo nesprávného postupu čištění může dojít k poškození spotřebiče.

- ▶ Nepoužívejte agresivní ani drsné čisticí prostředky..
- ▶ Nepoužívejte čisticí prostředky obsahující alkohol.
- ▶ Nepoužívejte drsné houbičky ani drátěnky.
- ▶ Před použitím houbičku nebo hadřík důkladně přeperte.

### Čištění ochranného filtru motoru

**Tip:** Ochranný filtr motoru byste měli pravidelně vyklepávat nebo prát, abyste dosáhli nejlepšího možného výsledku vysávání. Po vysávání jemných částíček prachu je třeba ochranný filtr motoru vyčistit nebo vyměnit, aby bylo možné zaručit sací výkon spotřebiče.

1. Spotřebič vypněte.



2. Odpojte spotřebič ze sítě.
3. Otevřete kryt.  
→ Obr. **16**
4. Zatahněte za západky zajišťovacího mechanismu, abyste uvolnili ochranný motor filtru.  
→ Obr. **17**
5. Ochranný filtr motoru vyjměte z vysavače ve směru šipky.
6. Ochranný filtr motoru vyklepejte.
7. Je-li ochranný filtr motoru příliš špinavý, opláchněte jej.  
→ Obr. **18**
8. Následně nechte filtr minimálně 24 hodin schnout.
9. O spotřebič a jeho příslušenství pečujte s použitím běžných komerčně dostupných čisticích prostředků na plasty.
10. Případně můžete vysát vnitřní prostory vysavače jiným spotřebičem nebo můžete použít suchou prachovku nebo kartáč na prach.
11. Po vyčištění umístěte ochranný filtr motoru zpět na místo.
12. Zajistěte vrchní část ochranného filtru motoru, aby držel na místě.
13. Kryt opět zavřete.

## Čištění mikro-hygienického výfukového filtru<sup>1</sup>

**Tip:** Abyste dosáhli nejlepšího možného výsledku vysávání, je třeba mikro-hygienický výfukový filtr<sup>1</sup> alespoň jednou za rok vyčistit nebo vyměnit. Po vysávání jemných částeczek prachu je třeba mikro-hygienický výfukový filtr<sup>1</sup> vyčistit nebo vyměnit, aby bylo možné zaručit sací výkon spotřebiče.

1. Spotřebič vypněte.
2. Odpojte spotřebič ze sítě.
3. Otevřete zadní kryt.
4. Zatlačte zajišťovací západku ve směru šipky.  
→ Obr. **19**

5. Odjistěte držák filtru.
6. Vyjměte pěnový filtr<sup>1</sup> a mikro-hygienický výfukový filtr<sup>1</sup> z držáku filtru.  
→ Obr. **20**
7. Pěnový filtr<sup>1</sup> a mikro-hygienický výfukový filtr<sup>1</sup> vyklepejte.
8. Je-li pěnový filtr<sup>1</sup> a mikro-hygienický výfukový filtr<sup>1</sup> příliš špinavý, vyperte je.  
→ Obr. **21**
9. Pěnový filtr<sup>1</sup> a mikro-hygienický filtr<sup>1</sup> nechte alespoň na 24 hodin uschnout.
10. Vložte pěnový filtr<sup>1</sup> a mikro-hygienický výfukový filtr<sup>1</sup> do držáku filtru.
11. Vložte držák filtru do spotřebiče.
12. Zadní kryt zavřete.

## Čištění HEPA hygienického filtru<sup>1</sup>

**Poznámka:** Funkčnost filtru zůstane nedotčena, i když dojde ke změně barvy filtru.

### Tipy

- Pro zajištění optimální funkčnosti spotřebiče čistěte HEPA hygienický filtr<sup>1</sup> alespoň jednou ročně. Po vysávání jemných částeczek prachu je třeba HEPA hygienický filtr<sup>1</sup> vyčistit nebo vyměnit, aby bylo možné zaručit sací výkon spotřebiče.
  - Abyste filtrační jednotku vyčistili důkladně, můžete filtrační jednotku vyprat v pračce. Abyste ochránili zbytek prádla, vložte filtrační jednotku do pytlíku na praní. Filtrační jednotku můžete prát při teplotě 30 °C, s využitím šetrného programu a při nejnižších otáčkách.
1. Spotřebič vypněte.

<sup>1</sup>V závislosti na specifikaci spotřebiče

2. Odpojte spotřebič ze sítě.
3. Otevřete zadní kryt.
4. Zatlačte zajišťovací západku ve směru šipky.
5. Uvolněte HEPA hygienický filtr <sup>1</sup>.
6. HEPA hygienický filtr <sup>1</sup> vyjměte ze spotřebiče.  
→ Obr. **19**
7. Filtrační jednotku vyklepejte.
8. Filtrační jednotku přeperte pod tekoucí vodou.  
→ Obr. **22**
9. HEPA hygienický filtr <sup>1</sup> nechejte vysušit alespoň 24 hodin.
10. HEPA hygienický filtr <sup>1</sup> vložte zpět do spotřebiče.
11. Zadní kryt zavřete.

## **Výměna sáčku na prach**

Svítl-li souvisle indikátor pro výměnu sáčku na prach, kdykoli zvednete vysávací hubici a při nejvyšším sacím výkonu, vyměňte sáček na prach.

1. Spotřebič vypněte.
2. Odpojte spotřebič ze sítě.
3. Kryt otevřete stisknutím zajišťovací páčky.
4. Sáček na prach uzavřete povytažením zajišťovacího štítku.
5. Plný sáček na prach vyjměte z držáku ve spotřebiči.  
→ Obr. **23**
6. Naplněný sáček na prach zlikvidujte.
7. Do držáku zasuňte nový sáček na prach tak, aby zacvakl na místo.  
→ Obr. **24**  
Sáček na prach by se neměl zkroutit.
8. Kryt opět zavřete.  
Ujistěte se, že se sáček na prach při zavírání krytu nepřiskřípl.  
Kryt můžete zavřít pouze až po vložení sáčku na prach.

---

<sup>1</sup> V závislosti na specifikaci spotřebiče

## Řešení problémů

Drobné problémy se spotřebičem si dokážete vyřešit sami. Proto, než se obrátíte na zákaznický servis, si přečtete informace k řešení problémů. Vyhnete se tak placení zbytečných výdajů.

### POZOR

#### Nebezpečí úrazu elektrickým proudem!

Neodborně prováděné opravy jsou nebezpečné.

- ▶ Spotřebič mohou opravovat pouze proškolení technici.
- ▶ Při opravě spotřebiče používejte pouze originální náhradní díly.
- ▶ Jestliže dojde k poškození síťového kabelu, musí jej vyměnit výrobce nebo zákaznický servis výrobce nebo osoba s podobnou kvalifikací, aby nedošlo k jakémukoli riziku.

### Selhání spotřebiče

Chyby	Příčiny	Řešení problémů
Spotřebič nefunguje.	Svítil kontrolka pro výměnu sáčku na prach.	<ul style="list-style-type: none"> <li>▶ Vyměňte sáček na prach. → „Výměna sáčku na prach“, <i>Strana 18</i></li> </ul>
Při zapínání spotřebiče dochází k vypnutí domovní pojistky.	Na jednom elektrickém okruhu je zapojeno více domácích spotřebičů.	<ol style="list-style-type: none"> <li>1. Pojistku nahod'te.</li> <li>2. Nastavte vysavač na nejnižší stupeň sacího výkonu. → „Ovládání sacího výkonu“, <i>strana 15</i></li> <li>3. <i>Spotřebič zapněte.</i> → „Zapínání spotřebiče“, <i>strana 15</i></li> </ol>
Snížený sací výkon.	Je ucpaná hubice, teleskopická trubka nebo hadice.	<ol style="list-style-type: none"> <li>1. Spotřebič rozeberte. → „Rozebrání spotřebiče“, <i>strana 18</i></li> <li>2. Odstraňte překážku bránící vysávání.</li> </ol>
	Sáček na prach je plný.	<ul style="list-style-type: none"> <li>▶ Vyměňte sáček na prach. → „Výměna sáčku na prach“, <i>strana 18</i></li> </ul>
	HEPA hygienický filtr je ucpaný. <sup>1</sup>	<ul style="list-style-type: none"> <li>▶ HEPA hygienický filtr<sup>1</sup> vyčistěte. → „Čištění HEPA hygienického filtru“, <i>strana 17</i></li> </ul>
	Mikro-hygienický výfukový filtr je ucpaný. <sup>1</sup>	<ul style="list-style-type: none"> <li>▶ Mikro-hygienický výfukový filtr<sup>1</sup> vyčistěte. → „Čištění mikro-hygienického filtru“, <i>strana 17</i></li> </ul>

<sup>1</sup> V závislosti na specifikaci spotřebiče

---

## Přeprava, uložení a likvidace

### Likvidace starého spotřebiče

Cenné suroviny lze recyklovat.

1. Spotřebič odpojte od elektrické sítě.
2. Přívodní kabel odřízněte.
3. Nepotřebný spotřebič zlikvidujte způsobem šetrným k životnímu prostředí.



Tento spotřebič je označen v souladu s evropskou směrnicí 2012/19/EU, která se týká elektrických a elektronických spotřebičů (Waste electrical and electronic equipment – WEEE). Tato směrnice udává rámec pro zpětný odběr a recyklaci platný pro celou Evropskou unii.

---

---

## Zákaznický servis

Máte-li jakékoli dotazy, nedokážete sami vyřešit poruchu spotřebiče, nebo potřebujete spotřebič opravit, obraťte se na zákaznický servis. Mnohé problémy dokážete vyřešit sami podle informací pro řešení problémů uvedených v tomto návodu k použití nebo na webových stránkách. V opačném případě se obraťte na zákaznický servis. Vždy najdeme odpovídající řešení. V případě jakýchkoli nároků na záruku zajistíme, aby byl váš spotřebič opraven vyškolenými technikami zákaznického servisu s použitím originálních náhradních dílů, a to i po uplynutí záruky výrobce. Originální náhradní díly plnící konkrétní funkci podle příslušných parametrů pro ekodesign lze získat u zákaznického

servisu po dobu nejméně 7 let ode dne, kdy byl váš spotřebič uveden na trh v rámci Evropského hospodářského prostoru.

**Poznámka:** Podle podmínek záruky výrobce je používání služeb zákaznického servisu zdarma.

Podrobné informace o záruční době a záručních podmínkách ve vaší zemi jsou k dispozici u našeho zákaznického servisu, u vašeho prodejce nebo na našich webových stránkách. Obrátíte-li se na zákaznický servis, budete požádáni, abyste uvedli označení produktu (E-Nr.) a výrobní číslo (FD) svého spotřebiče. Kontaktní údaje zákaznického servisu naleznete v adresáři zákaznického servisu na konci tohoto návodu k použití nebo na webových stránkách.

## Označení produktu (E-Nr.) a výrobní číslo (FD)

Označení produktu (E-Nr.) a výrobní číslo (FD) najdete na typovém štítku spotřebiče. Udaje o svém spotřebiči a telefonní číslo na zákaznický servis si poznamenejte, abyste je v případě potřeby rychle vyhledali.

## Záruční podmínky

Záruční reklamaci svého spotřebiče můžete uplatnit za následujících podmínek.

Na tento spotřebič se vztahují záruční podmínky stanovené zastoupením v daném státě. Podrobnosti o těchto podmínkách lze získat u prodejce, u kterého byl spotřebič zakoupen. V případě reklamacie v záruční době je nutné předložit doklad o koupi spotřebiče.



A series of horizontal lines for writing, starting with a long line immediately following the pencil icon and continuing down the page.



## Děkujeme vám za zakoupení domácího spotřebiče značky Bosch.

Zaregistrujte svůj spotřebiče již nyní na MyBosch, díky čemuž přímo získáte:

- Rady profesionálů a tipy pro váš spotřebič
- Možnosti pro prodloužení záruky
- Slevy na příslušenství a náhradní díly
- Digitální návod a veškeré údaje o spotřebiči při ruce
- Snadný přístup k servisu spotřebičů Bosch Home.

Registrace je snadná a bez poplatku - rovněž možná z mobilního telefonu:

[www.bosch-home.com/cz](http://www.bosch-home.com/cz)

**BOSCH**  
HOME APPLIANCES  
**SERVICE**

## Potřebujete pomoci? Pomůžeme vám zde.

Poradenství profesionálů pro vaše spotřebiče značky Bosch, řešení problémů nebo opravy profesionálními technikami Bosch.

Vše o možné podpoře ze strany společnosti Bosch naleznete zde:

[www.bosch-home.com/service](http://www.bosch-home.com/service)

**Kontaktní informace pro všechny státy naleznete v přiloženém seznamu zákaznických center.**

**Robert Bosch Hausgeräte GmbH**

Carl-Wery-Straße 34

81739 München

GERMANY

[www.bosch-home.com](http://www.bosch-home.com)



8001159843 (990926)

## Záruční podmínky

společnosti BSH domácí spotřebiče s.r.o.

### 1. Záruka

Na tento výrobek je v souladu § 2113 a násl. zákona č. 89/2012 Sb., občanský zákoník, v platném znění, poskytována **záruka za jakost 24 měsíců** (dále jen „záruka“), která běží zpravidla od odevzdání výrobku zákazníkovi. Pokud byla sjednána delší záruka, řídí se tato speciálními pravidly.

Záruka 24 měsíců je poskytována pouze zákazníkovi spotřebiteli a jen na výrobek **k běžnému užívání v domácnosti**. Zákazníkovi podnikateli nebo jiné právnické osobě je poskytnuta 24 měsíční záruka za předpokladu, že se koupě netýká jeho podnikatelské činnosti (např. prádelna, ubytovací služby, restaurační zařízení apod.), způsob užívání je obdobný užívání v domácnosti a výrobek není prokazatelně přetěžován (kumulativně); v ostatních případech je poskytována záruka v délce 6 měsíců. Společnost BSH domácí spotřebiče s.r.o. si vyhrazuje právo omezit plnění záruky nad rámec 6 měsíců v případě, že bude zjevné, že spotřebič není provozován v souladu s výše uvedenými podmínkami.

### 2. Pořizovací doklad a záruční list

Základním průkazem práv zákazníka je **pořizovací doklad** (paragon, faktura, leasingová smlouva apod.). Pokud byl při prodeji vydán **záruční list**, je tento součástí výrobku s výrobním číslem uvedeným na přední straně tohoto záručního listu. Nedílnou součástí záručního listu je pořizovací doklad. Zákazník si ve vlastním zájmu pořizovací doklad i záruční list pečlivě uschová.

Bezplatný záruční servis je možno poskytnout jen v případě předložení pořizovacího dokladu nebo v případě prodloužené záruky i vyplněného záručního listu a vystaveného certifikátu, pokud byl vydán. Záruční list vyplňuje prodejce a je v zájmu zákazníka zkontrolovat správnost a úplnost uvedených údajů. Záruční list je platný pouze v originálu, na kopie nebude brán zřetel.

### 3. Uplatnění záruky

Zákazník má v rámci poskytnuté záruky právo na bezplatné, včasné a řádné odstranění reklamované vady výrobku, a to opravou, popřípadě – není-li to vzhledem k povaze (tzn. příčině i projevu) vady neúměrné – právo na výměnu výrobku nebo jeho vadné součásti. Za zákonem stanovených podmínek může být poskytnuta sleva na výrobku anebo může být výrobek vrácen.

Záruční oprava se vztahuje výhradně na vady, které vzniknou průkazně v době platné záruky. Takto vzniklé vady je oprávněn odstranit pouze **autorizovaný servis**. Uplatnit záruku může zákazník u autorizovaného servisu nebo v prodejně, kde byl výrobek zakoupen, a to bez zbytečného odkladu, nejpozději však do konce záruční doby. Zvolí-li zákazník jiný, než nejbližší autorizovaný servis, bude na něm, aby nesl v souvislosti s tím zvýšené náklady.

Autorizovaný servis posoudí oprávněnost reklamace a podle povahy vady výrobku rozhodne o způsobu řešení reklamace.

Seznam autorizovaných servisů je k dispozici na [www.bosch-home.com/cz](http://www.bosch-home.com/cz).

Doba, po kterou zákazník nemůže výrobek z důvodu vady používat, se do záruční doby nepočítá. O tuto dobu se záruční doba prodlužuje. Při výměně se **běh záruční doby** neobnovuje. Při opravě nedochází k běhu nové záruční doby týkající se opravené součásti či součástky.

Po provedení záruční opravy je autorizovaný servis povinen vydat zákazníkovi čitelnou kopii opravního listu. **Opravní list** slouží k prokazování práv zákazníka, proto je ve vlastním zájmu zákazníka před podpisem opravního listu zkontrolovat jeho obsah a kopii opravního listu pečlivě uschovat.

Zákazník je povinen poskytnout autorizovanému servisu **součinnost** k ověření existence reklamované vady a k jejímu odstranění (včetně odpovídajícího potřebného vyzkoušení nebo demontáže výrobku).

Při uplatnění reklamace předá zákazník **výrobek čistý** v souladu s hygienickými předpisy nebo obecnými hygienickými zásadami včetně všech jeho součástí a příslušenství, umožňujících takové ověření a odstranění vady. V případě, že výrobek nedodá kompletní a je-li kompletnost výrobku nezbytná k zjištění existence reklamované vady a/nebo k jejímu odstranění, běh lhůty k vyřízení reklamace začíná až dodáním chybějících součástí.

## 4. Neoprávněnost reklamace

Reklamacie není oprávněná v případech, vznikla-li závada nebo poškození:

- a) prokazatelně nesprávným užíváním výrobku (např. v rozporu s návodem, s pokyny uvedenými na obalu výrobku či v záručním listě, užíváním v rozporu s obecně známými pravidly užívání předmětného výrobku, provozem při nesprávném napájecím napětí, připojování na nedovolené zdroje proudu, užíváním zboží v nevhodných podmínkách – vlhko, prašnost, extrémní tvrdost vody apod.) anebo jiným nesprávným jednáním uživatele (např. neodbornou instalací či zapojením);
- b) prokazatelně nedovolenými zásahy do přístroje (konstrukční nebo jiná úprava, neodborná montáž), živelnou katastrofou nebo mechanickým poškozením výrobku;
- c) nese-li předložený záruční list zjevné známky provedených změn údajů nebo je-li na výrobku odlišné výrobní číslo od toho, jež je uvedeno v záručním listě;
- d) u estetických komponentů, nezajišťujících funkčnost výrobku z důvodu:
  - transportního poškození nebo přemístování (poškrábání, promáčknutí, praskliny, rozbitá skla a police apod.)
  - nefunkčních estetických komponentů jako jsou madla, skla, ovládací spínače apod., které jsou důsledkem běžného opotřebení
  - změny barvy plastových komponentů (jedná se o běžný fyzikálně chemický jev po čase používání)
  - vady spotřebních materiálů, u kterých je doba životnosti daná charakterem součástky (žárovky, vodní filtry, vzduchové, prachové filtry, uhlíkové filtry všeho druhu, akumulátory, baterie, apod.)
  - vady příslušenství a volitelné výbavy, způsobené nevhodnou manipulací nebo nepřiměřeným zacházením

Ze záručních oprav jsou vyloučeny případy běžné údržby nebo čištění, instalace, programování, kontroly parametrů výrobku.

## 5. Náhradní díly

Záruka na samostatně prodané náhradní díly výrobku je poskytována v délce 6 měsíců, a to za předpokladu jeho odborné instalace.

## 6. Pozáruční servis

V případě placené pozáruční opravy provedené autorizovaným servisem se poskytuje záruka v délce 24 měsíců.

## 7. Rozšířená záruka nad rámec zákona

U spotřebičů (pračky, myčky) sériově vybavených systémem **Aqua-Stop** (patent BSH) je výrobcem poskytnuta záruka na škody způsobené chybou tohoto systému. Na tyto škody je zákazníkovi spotřebiteli poskytnuta náhrada, a to po celou dobu životnosti spotřebiče. Vyloučena je náhrada škody v případě, kdy nebyl spotřebič zapojen do elektrického obvodu pod proudem.

## 8. Upozornění pro prodejce

Prodejce je povinen vyplnit správně a úplně záruční list v den prodeje výrobku. Při případné předprodejší reklamaci je třeba předložit řádně vyplněný reklamační protokol a pořizovací doklad (fakturu).

## 9. Ochrana osobních údajů

Osobní údaje zákazníka kupujícího budou použity výhradně k účelům pro zpracování objednávek a k případnému vyřízení záruky v souladu se zák. č. 101/2000 Sb., o ochraně osobních údajů.

## 10. Prohlášení o hygienické nezávadnosti výrobků

Všechny výrobky distribuované společností BSH domácí spotřebiče s.r.o. a přicházející do styku s potravinami splňují požadavky o hygienické nezávadnosti dle zákona č.258/2000 Sb., vyhlášky 38/2001 Sb. Toto prohlášení se vztahuje na všechny výrobky přicházející do styku s potravinami uvedené v aktuálním ceníku společnosti BSH domácí spotřebiče s.r.o.

### Ujištění dovozce o vydání prohlášení o shodě

Vážený zákazníku,  
dle § 13, odst.5 zákona č.22/1997 Sb. Vás ujišťujeme, že na všechny výrobky distribuované společností BSH domácí spotřebiče s.r.o. našim obchodním partnerům bylo vydáno prohlášení o shodě ve smyslu zákona č. 22/1997 Sb a nařízení vlády č. 17/2003 Sb., 616/2006 Sb. a 22/2003 Sb. a příslušných nařízení vlády. Toto ujištění dovozce o vydání prohlášení o shodě se vztahuje na všechny výrobky včetně plynových spotřebičů, které jsou obsaženy v aktuálním ceníku firmy BSH domácí spotřebiče s.r.o.



# B/S/H/

## **Kontakt na servis domácích spotřebičů BOSCH**

BSH domácí spotřebiče s.r.o.  
Radlická 350  
158 00 Praha 5

Příjem oprav  
Tel.: +420 251 095 546  
Email: **opravy@bshg.com**

Objednávky příslušenství a náhradních dílů  
Tel.: +420 251 095 556  
Email: **dily@bshg.com**

Zákaznické poradenství  
Tel.: +420 251 095 555  
Email: **bosch.spotrebice@bshg.com**

Aktuální informace o servisu naleznete na internetových stránkách **[www.bosch-home.com/cz](http://www.bosch-home.com/cz)**.  
Zde máte možnost sjednat opravu pomocí online formuláře.



**BOSCH**



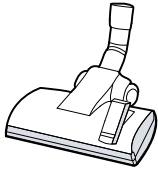
# Podlahový vrecúškový vysávač

**BGL8POW2**

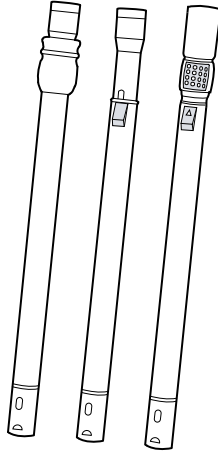
[sk]

Návod na použitie

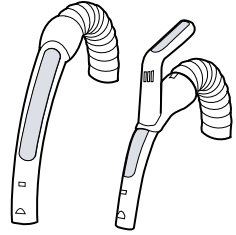
Vrecúškový vysávač



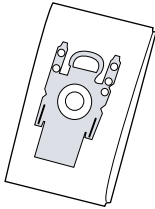
**A**



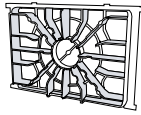
**B**



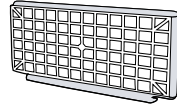
**C**



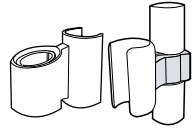
**D**



**E**



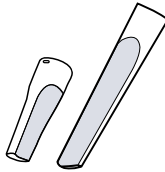
**F**



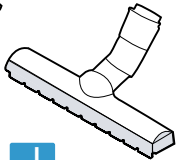
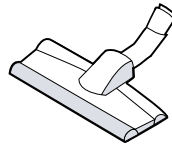
**G**



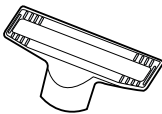
**H**



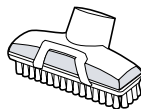
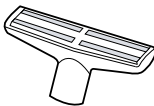
**I**



**J**



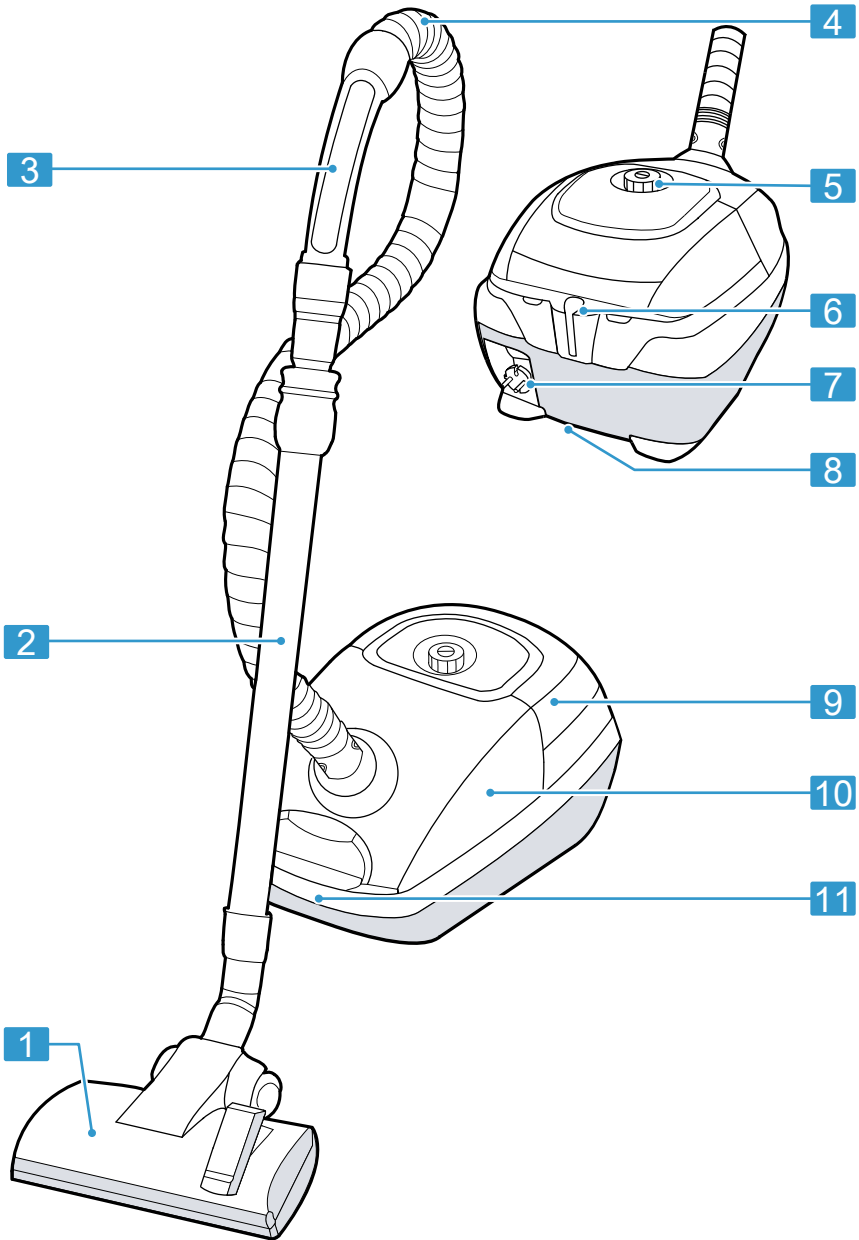
**K**

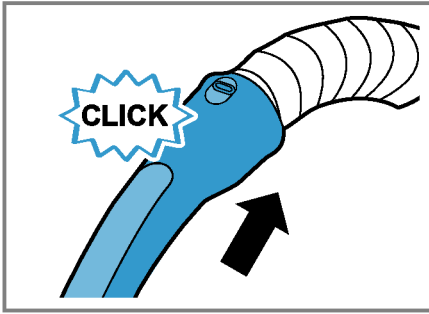


**L**

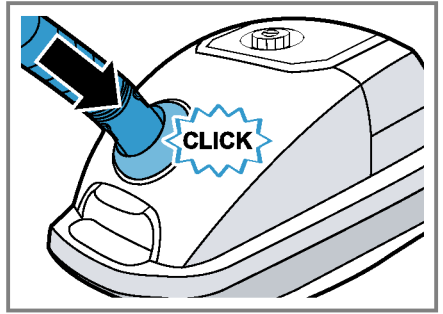


**M**

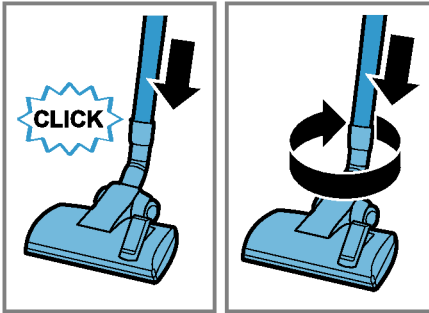




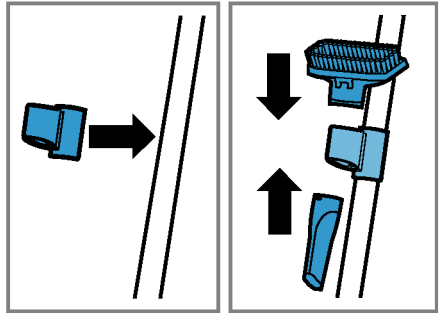
3



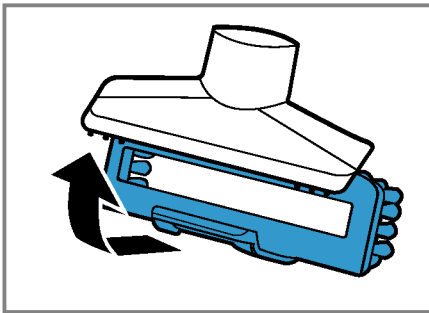
4



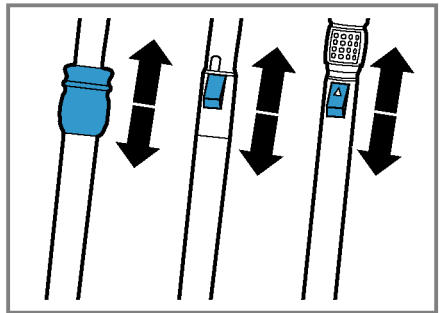
5



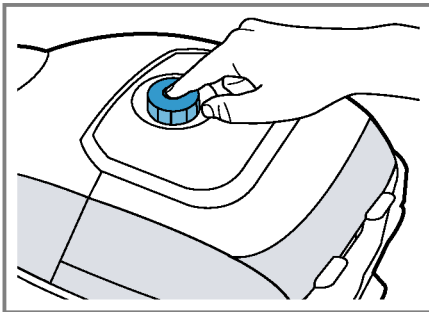
6



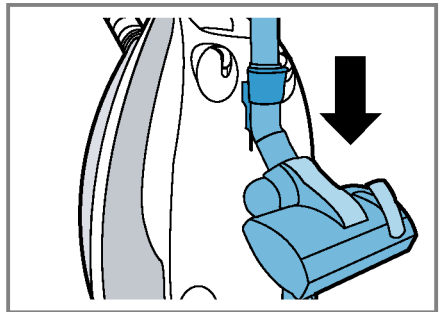
7



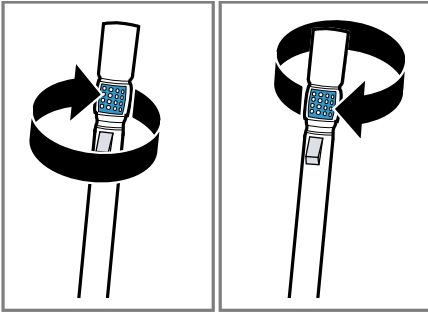
8



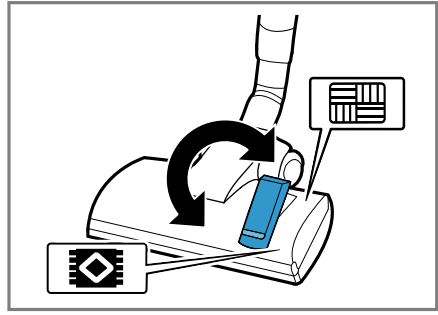
9



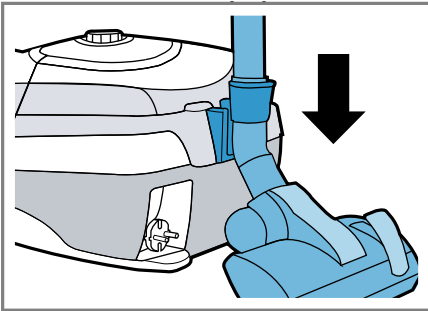
10



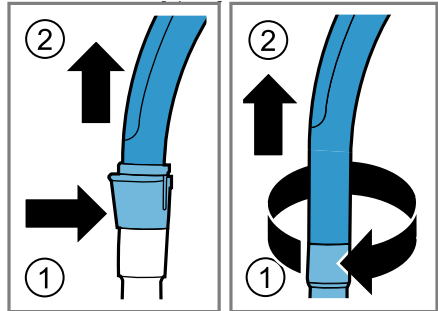
11



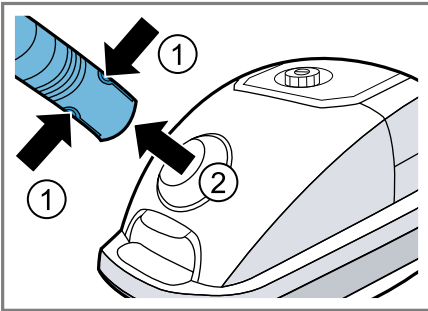
12



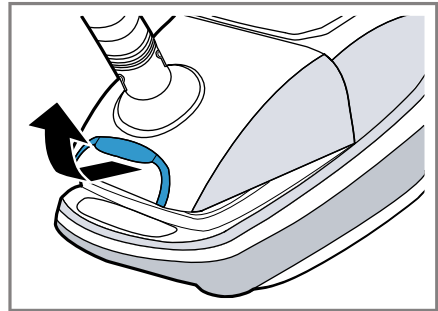
13



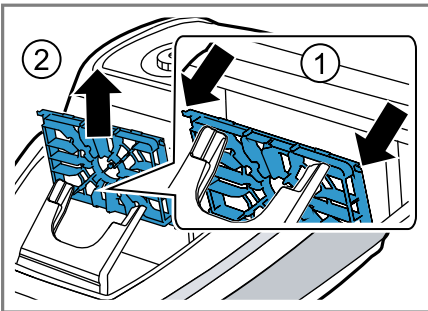
14



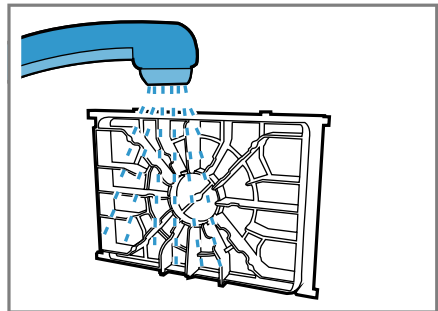
15



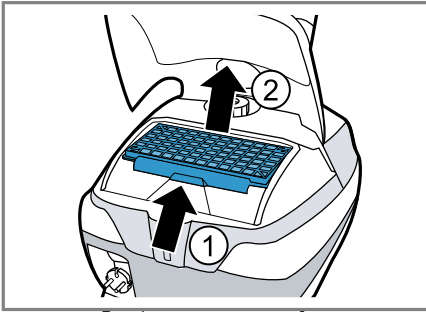
16



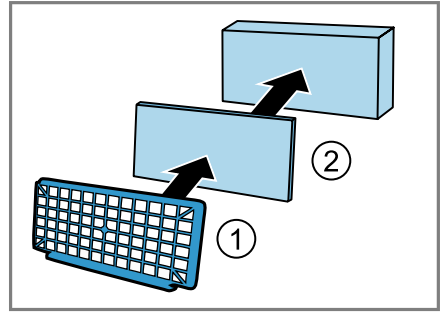
17



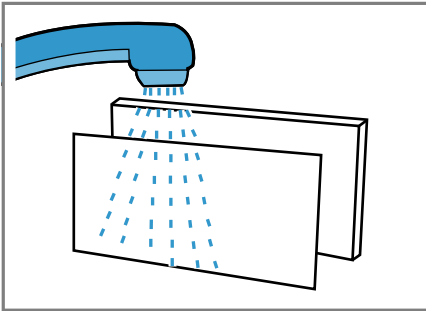
18



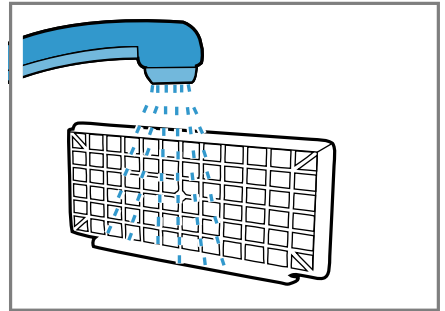
19



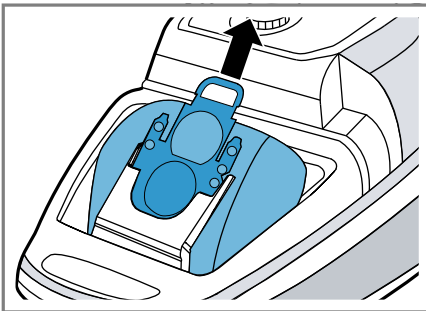
20



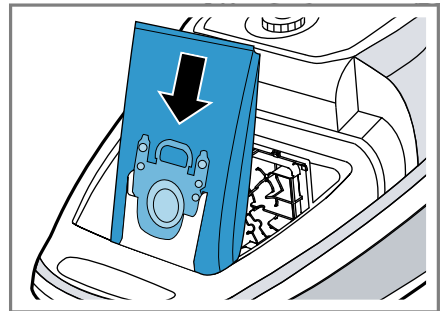
21



22



23



24

# Obsah

<b>Bezpečnostné pokyny.....</b>	<b>8</b>	Čistenie ochranného filtra motora..	16
Všeobecné informácie.....	8	Čistenie mikro-hygienického	
Použitie podľa určenia.....	8	výfukového filtra <sup>1</sup> .....	17
Obmedzenie používania.....	9	Čistenie HEPA hygienického filtra <sup>1</sup>	17
Bezpečnostné pokyny.....	9	Výmena vrecúška na prach.....	18
Predchádzanie vzniku hmotných		<b>Riešenie problémov.....</b>	<b>19</b>
škôd.....	11	Zlyhanie spotrebiča.....	19
<b>Ochrana životného prostredia</b>		<b>Preprava, uloženie a likvidácia.....</b>	<b>20</b>
<b>a úspora energie .....</b>	<b>13</b>	Likvidácia obalového materiálu.....	20
Likvidácia obalového materiálu....	13	<b>Zákaznícky servis.....</b>	<b>20</b>
<b>Rozbalenie a kontrola obsahu.....</b>	<b>13</b>	Označenie produktu (E-Nr.)	
Vybalenie spotrebiča a dielov.....	13	a výrobné číslo (FD).....	20
Súčasti dodávky spotrebiča.....	13	Záručné podmienky.....	20
<b>Zoznámenie sa so spotrebičom... 13</b>			
Spotrebič .....	13		
Prehľad ovládacích prvkov <sup>1</sup> .....	14		
<b>Príslušenstvo.....</b>	<b>14</b>		
<b>Pred prvým použitím.....</b>	<b>15</b>		
Zostavenie spotrebiča.....	15		
<b>Základné úkony.....</b>	<b>15</b>		
Nastavenie teleskopической trubice..	15		
Zapnutie spotrebiča.....	15		
Vypnutie spotrebiča.....	15		
Presúvanie spotrebiča.....	15		
Ovládanie nasávacieho výkonu <sup>1</sup> ....	15		
Nastavenie podlahovej hubice.....	16		
Prehľad nastavení podlahovej			
hubice.....	16		
Vysávanie s príslušenstvom.....	16		
Zastavenie a zaparkovanie			
spotrebiča.....	16		
Rozobratie spotrebiča.....	16		
<b>Čistenie a servis.....</b>	<b>16</b>		
Ochrana motora.....	16		
Čistiace prostriedky.....	16		

<sup>1</sup> V závislosti na špecifikaci spotrebiče





## Bezpečnostné pokyny

Prečítajte si, prosím, tieto bezpečnostné pokyny, aby ste mali istotu, že budete tento spotrebič používať bezpečne.

### Všeobecné informácie

Tu nájdete všeobecné informácie tohto návodu na použitie.

- Prečítajte si pozorne tento návod na použitie. Iba tak budete môcť tento spotrebič používať bezpečne a efektívne.
- Tento návod na použitie je určený pre používateľov spotrebiča.
- Dodržujte bezpečnostné pokyny a upozornenia.
- Tento návod na použitie a informácie o produkte uschovajte na bezpečnom mieste pre budúce použitie alebo pre ďalších majiteľov.
- Po vybalení spotrebič skontrolujte, či nie je poškodený. Nezapájajte spotrebič do siete, ak bol pri preprave poškodený.

### Použitie podľa určenia

Prečítajte si, prosím, informácie o spôsobe používania spotrebiča, na ktorý bol určený, aby ste mali istotu, že ho budete používať správne a bezpečne.

Tento spotrebič používajte výhradne:

- podľa pokynov v tomto návode na použitie,
- s originálnymi dielmi a príslušenstvom. V prípade škôd vzniknutých v dôsledku použitia dielov alebo príslušenstva iných výrobcov, strácate nárok na záruku,
- na vysávanie povrchov,
- v domácnostiach a v uzatvorených priestoroch v domácom prostredí pri izbovej teplote,
- až do max. nadmorskej výšky 2 000 m. n. m.

Spotrebič nepoužívajte:

- na vysávanie osôb alebo zvierat,
- na vysávanie zdraviu škodlivých, ostrých, horúcich alebo žeravých predmetov alebo látok,
- na vysávanie vlhkých predmetov, látok alebo kvapalín,
- na vysávanie vysoko horľavých alebo výbušných materiálov alebo plynov,

- na vysávanie vysoko horľavých alebo výbušných materiálov alebo plynov,
- na vysávanie tonerového prachu z tlačiarň alebo kopírok,
- na vysávanie stavebnej sutiny.

Spotrebič vždy odpojte od elektrickej siete:

- pokiaľ ho chcete vyčistiť.

## **Obmedzenie používania**

Vyhňte sa vystaveniu detí a zraniteľných osôb rizikám.

Tento spotrebič môžu používať deti od veku 8 rokov a ľudia so zníženými fyzickými, zmyslovými alebo mentálnymi schopnosťami alebo nedostatkom skúseností alebo znalostí, za predpokladu že budú pod dohľadom alebo budú poučení, ako spotrebič bezpečne používať a boli oboznámení s prípadným nebezpečenstvom. Deti sa so spotrebičom nesmú hrať.

Čistenie a používateľskú údržbu nesmú vykonávať deti, pokiaľ nie sú pod dohľadom.

## **Bezpečnostné pokyny**

Pri používaní spotrebiča sa riadte týmito bezpečnostnými pokynmi.

### **POZOR – Nebezpečenstvo zásahu elektrickým prúdom!**

- Neodborne vykonávané opravy sú nebezpečné.
  - ▶ Spotrebič môžu opravovať iba vyškolení odborní technici.
  - ▶ Pri oprave spotrebiča používajte iba originálne náhradné diely.
  - ▶ Ak dôjde k poškodeniu sieťového kábla, musí ho vymeniť výrobca alebo zákaznícky servis výrobcu alebo osoba s podobnou kvalifikáciou, aby nedošlo k akémukoľvek ohrozeniu.
- Ak dôjde k poškodeniu spotrebiča alebo jeho sieťového kábla, stávajú sa nebezpečnými.
  - ▶ Poškodený spotrebič nikdy nepoužívajte.
  - ▶ Nikdy nepoužívajte spotrebič s prasknutým alebo polámaným povrchom/krytom.
  - ▶ Spotrebič nikdy neodpájajte zo siete ťahaním za sieťový kábel. Spotrebič vždy odpájajte vytiahnutím zástrčky zo siete.
  - ▶ Spotrebič nikdy neťahajte ani nezdvíhajte uchopením za sieťový kábel.

- ▶ Ak dôjde k poškodeniu spotrebiča alebo sieťového kábla, ihneď odpojte sieťový kábel zo siete alebo vypnite poistky v poistkovej skrini.
- ▶ Volajte zákaznícky servis. -> **Strana 20**
- ▶ Spotrebič môžu opravovať iba vyškolení odborní technici.
- Vniknutie kvapaliny alebo vlhkosti do spotrebiča môže spôsobiť zasiahnutie elektrickým prúdom.
  - ▶ Spotrebič používajte iba v uzatvorených priestoroch.
  - ▶ Spotrebič nikdy nevystavujte intenzívnemu teplu ani vlhku.
  - ▶ Na čistenie spotrebiča nepoužívajte parné ani tlakové čističe.
- Ak dôjde k poškodeniu izolácie sieťového kábla, stáva sa nebezpečným.
  - ▶ Dávajte pozor, aby sa sieťový kábel nikdy nedostal do kontaktu s horúcimi časťami spotrebičov a zdrojmi tepla.
  - ▶ Dávajte pozor, aby sa sieťový kábel nikdy nedostal do kontaktu s ostrými hrotmi alebo hranami.
  - ▶ Dávajte pozor, aby ste sieťový kábel nikdy neskrútili alebo nerozdrtili, ani ho nikdy neupravujte.
- Akékoľvek nesprávne vykonávané inštalácie môžu byť nebezpečné.
  - ▶ Akékoľvek nesprávne vykonávané inštalácie môžu byť nebezpečné.
  - ▶ Spotrebič pripájajte k zdroju striedavého prúdu iba prostredníctvom riadne nainštalovanej a uzemnenej zásuvky.
  - ▶ Ochranný systém domácej elektrickej siete musí byť riadne nainštalovaný.

### **POZOR – Nebezpečenstvo popálenia!**

- V priebehu používania spotrebiča môže dôjsť k nadmernému zahrievaniu systému filtra.
  - Pri vysatí horľavých látok alebo látok obsahujúcich alkohol sa môže filtračný systém vznietiť.
  - ▶ Na vrecúško na prach ani na filter nekladte horľavé predmety či materiály alebo látky obsahujúce alkohol.
  - ▶ Pri čistení spotrebiča nepoužívajte horľavé látky alebo látky obsahujúce alkohol.

- Pri používaní vysávača dlhšie ako 30 minút môže dôjsť k prehriatiu namotaného sieťového kábla.

- ▶ Sieťový kábel vždy z vysávača celkom vytiahnite.

### **POZOR – Nebezpečenstvo zranenia!**

- Pohybujúce sa časti a otvory spotrebiča môžu spôsobiť zranenie.
  - ▶ Dávajte pozor, aby sa do pohybujúcich častí alebo otvorov spotrebiča pri jeho používaní nedostal váš odev, vlasy, prsty a iné časti tela.
  - ▶ Vysávacou trubicou alebo vysávacou hubicou nikdy nemierte na oči, vlasy, uši alebo ústa.
- Prípadné spadnutie spotrebiča môže spôsobiť zranenie osoby.
  - ▶ Pri vysávaní schodov zaistite, aby sa na miestach pod spotrebičom nepohybovali osoby.
- Vytiahnutý sieťový kábel môže spôsobiť zakopnutie osoby.
  - ▶ Pri prerušení vysávania spotrebič vypnite a odpojte od siete.
  - ▶ Sieťový kábel zatiahnite do spotrebiča.
- Automatické zaťahovanie sieťového kábla do spotrebiča môže byť pre používateľa nebezpečné.
  - ▶ Pri automatickom navíjaní sieťového kábla zaistite, aby jeho zástrčka nemohla zasiahnuť osoby, časti ich tela, zvieratá ani predmety.

### **POZOR – Nebezpečenstvo udusenía!**

Obalový materiál by si mohli deti natiahnuť na hlavu alebo sa doň zabaliť a udusiť sa.

- ▶ Obalový materiál uchovávajte mimo dosahu detí.
- ▶ Obalový materiál nenechávajte deťom na hranie.

### **Predchádzanie vzniku hmotných škôd**

Aby nedošlo k poškodeniu spotrebiča, jeho príslušenstva alebo iných predmetov, postupujte pri jeho používaní podľa pokynov.

### **POZOR!**

- Kladením spotrebiča na hadicu môže dôjsť k jej poškodeniu.
  - ▶ Preto spotrebič na hadicu nikdy nekladte ani cez ňu neprechádzajte.

- Oopotrebované spodné časti hubíc alebo ich ostré hrany môžu spôsobiť poškodenie tvrdých podláh, napríklad parkiet alebo linolea.
  - ▶ Hubice pravidelne kontrolujte, či ich povrch nevykazuje opotrebovanie.
  - ▶ Oopotrebované hubice vždy vymeňte.
- Nečistoty v motore môžu spôsobiť poškodenie motora.
  - ▶ Spotrebič nikdy nepoužívajte bez vrecúška na prach.
  - ▶ Spotrebič nikdy nepoužívajte bez ochranného motora.
  - ▶ Spotrebič nikdy nepoužívajte bez výfukového filtra.

## Ochrana životného prostredia a úspora energie

Pomáhajte chrániť životné prostredie používaním spotrebiča spôsobom, ktorý chráni zdroje, a riadnou likvidáciou recyklovateľných materiálov.

### Likvidácia obalového materiálu

Obalový materiál je ekologický a recyklovateľný.

- ▶ Jednotlivé súčasti obalového materiálu triedte podľa typu a likvidujte ich oddelene.

Aktuálne informácie o metódach likvidácie odpadu sú k dispozícii u vášho odborného predajcu alebo na miestnych úradoch.

## Rozbalenie a kontrola obsahu

Čo by ste si mali pri rozbaľovaní spotrebiča všimnúť.

### Vybalenie spotrebiča a dielov

1. Vybaľte spotrebič z obalu.
2. Vybaľte všetky súčasti spotrebiča a sprievodnú dokumentáciu z balenia a nechajte si ich poruke.
3. Odstráňte všetok baliaci materiál.
4. Odstráňte všetky nálepky a fólie.

### Súčasti dodávky spotrebiča

Po vybalení všetkých častí skontrolujte, či pri preprave nedošlo k ich poškodeniu a či je dodaný spotrebič kompletný.

**Poznámka:** Spotrebič sa dodáva s doplnkovým príslušenstvom podľa príslušného modelu.

→ Obr. 1

<b>A</b>	Nastaviteľná podlahová hubica <sup>1</sup>
<b>B</b>	Teleskopická trubica <sup>1</sup>
<b>C</b>	Držadlo s hadicou <sup>1</sup>
<b>D</b>	Vrecéška na prach
<b>E</b>	Ochranný filter motora
<b>F</b>	HEPA hygienický filter <sup>1</sup>
<b>G</b>	Pomôcka na pripojenie príslušenstva <sup>1</sup>
<b>H</b>	Hubica na vŕtanie <sup>1</sup>
<b>I</b>	Hubica na štrbiny <sup>1</sup>
<b>J</b>	Hubica na tvrdé podlahy <sup>1</sup>
<b>K</b>	Hubica na čalúnenie <sup>1</sup>
<b>L</b>	Hubica na čalúnenie s pripojiteľným kefovým lemom <sup>1</sup>
<b>M</b>	Hubica na matrace <sup>1</sup>

<sup>1</sup> V závislosti od špecifikácie spotrebiča

## Zoznámenie sa so spotrebičom

Zoznámte sa s jednotlivými časťami svojho spotrebiča.

### Spotrebič

Tu nájdete prehľad všetkých súčastí spotrebiča.

**Poznámka:** V závislosti od modelu príslušného spotrebiča sa môžu jednotlivé detaily alebo farby líšiť.






→ Obr. 2

<b>1</b>	Nastaviteľná podlahová hubica <sup>1</sup>
<b>2</b>	Teleskopická trubica s posuvnou manžetou <sup>1</sup>
<b>3</b>	Držadlo <sup>1</sup>
<b>4</b>	Hadica
<b>5</b>	Spínač on/off a ovládanie nasávacieho výkonu
<b>6</b>	Parkovacia pomôcka
<b>7</b>	Sieťový kábel
<b>8</b>	Ukladacia pomôcka
<b>9</b>	Zadný kryt
<b>10</b>	Veko
<b>11</b>	Držadlo

<sup>1</sup>V závislosti od špecifikácie spotrebiča

## Prehľad ovládacích prvkov<sup>1</sup>

Tu nájdete prehľad všetkých ovládacích prvkov vášho spotrebiča.

Symbol	Použitie
	<ul style="list-style-type: none"> <li>■ Zapnutie spotrebiča.</li> <li>■ Vypnutie spotrebiča.</li> <li>■ Ovládanie nasávacej sily.</li> </ul>
min	Vysávanie záclon a ľahkých textílií.
	Vysávanie čalúneného nábytku a vankúšikov.
	<ul style="list-style-type: none"> <li>■ Vysávanie ľahkých predložiek.</li> <li>■ Vysávanie malých častíček nečistôt.</li> </ul>
	Vysávanie ťažkých podlahových krytín.
max	Vysávanie tvrdých podláh, silne zneistených kobercov a predložiek.
AUTO	Vysávanie všetkých povrchov.
	Vymeňte vrecúško na prach.

## Príslušenstvo

Používajte len originálne príslušenstvo. Originálne príslušenstvo bolo vyrobené špeciálne pre váš spotrebič. Tu nájdete prehľad príslušenstva pre váš spotrebič s pokynmi, ako ich používať.

Príslušenstvo	Označenie príslušenstva	Použitie
Súprava náhradných filtrov	BBZ41FGALL	Odstraňovanie vysávaných nečistôt.
Ochranný filter motora	BBZ02MPF	Chráni motor pred znečistením.
HEPA hygienický filter	BBZ154HF	Čistenie vyfukovaného vzduchu.
UltraAllergy hygienický filter	BBZ154UF	Čistenie vyfukovaného vzduchu.
Hubica na tvrdé podlahy s okrúhrou kefou	BBZ123HD	Vysávanie tvrdých podláh.
Hubica na tvrdé podlahy	BBZ124HD	Vysávanie tvrdých podláh a kobercov.

<sup>1</sup> V závislosti od špecifikácie spotrebiča

## Pred prvým použitím spotrebiča

Pripravte spotrebič na používanie.

### Zostavenie spotrebiča

1. Držadlo nasadíte na nasávaciu hadicu a zaistíte ho.  
→ Obr. **3**
2. Zapojte adaptér hadice do nasávacieho otvoru v kryte spotrebiča. → Obr. **4**
3. Pripojte držadlo do teleskopickej trubice.
4. Zapojte teleskopickú trubicu do podlahovej hubice.  
→ Obr. **5**
5. Umiestnite pomôcku na príslušenstvo <sup>1</sup> na teleskopickú trubicu.  
→ Obr. **6**
6. Hubicu na štrbiny<sup>1</sup> zastrčte zospodu do pomôcky na príslušenstvo<sup>1</sup>.  
→ Obr. **6**
7. Pripojte kefu<sup>1</sup> do hubice na čalúnenie<sup>1</sup>  
→ Obr. **7**
8. Hubicu na čalúnenie<sup>1</sup> s kefou<sup>1</sup> zastrčte zvrchu do pomôcky na príslušenstvo<sup>1</sup>.  
→ Obr. **6**

## Základné úkony

Všetko, čo potrebujete vedieť o používaní svojho spotrebiča, nájdete tu.


### Nastavenie teleskopickej trubice

1. Teleskopickú trubicu odistite.


2. Nastavte teleskopickú trubicu na požadovanú dĺžku.

→ Obr. **8**

### Zapnutie spotrebiča

1. Uchopte zástrčku sieťového kábla a vytiahnite ho na požadovanú dĺžku.
  2. Zasuňte zástrčku do zásuvky.
  3. Stlačte tlačidlo .
- Obr. **9**

### Vypnutie spotrebiča

1. Stlačte tlačidlo .
  2. Odpojte spotrebič zo siete.
  3. Sieťový kábel zľahka povytiahnite a pusťte.
- ✓ Sieťový kábel sa navíja automaticky.

### Presúvanie spotrebiča

1. Spotrebič vypnite.
2. Postavte spotrebič vzpriamene na jeho zadnú časť.
3. Zasuňte zarážku umiestnenú na podlahovej hubici do drážky na spodnej strane spotrebiča.  
→ Obr. **10**
4. Spotrebič neťahajte cez prekážky, ale prenášajte ho uchopením za držadlo.

### Ovládanie nasávacieho výkonu<sup>1</sup>

Nasávací výkon môžete nastavovať priebežne.

1. Nastavte spínač na ovládanie nasávacieho výkonu na požadovaný stupeň. → „*Prehľad ovládacích prvkov*“, *Strana 14*
2. Nastavte reguláciu nasávania na teleskopickej trubici.  
→ Obr. **11**

<sup>1</sup> V závislosti od špecifikácie spotrebiča





## Nastavenie podlahovej hubice

- ▶ Pomocou spínača nastavte spodnú časť podlahovej hubice.

→ Obr. 12

### Prehľad nastavení podlahovej hubice

Tu nájdete prehľad nastavení podlahovej hubice.

Symbol	Použitie
	Vysávanie kobercov a predložiek.
	Vysávanie parkiet a tvrdých podláh.

## Vysávanie s príslušenstvom

1. Požadovanú hubicu nasadte na teleskopickú trubicu alebo na držadlo.
2. Po použití hubicu snímte z teleskopической trubice alebo z držadla.

## Zastavenie a zaparkovanie spotrebiča

1. Spotrebič vypnite.
2. Ak nebudete spotrebič dlhší čas používať, využite ukladaciu pomôcku z boku spotrebiča.  
→ Obr. 10
3. Pri kratšej pauze pri vysávaní používajte parkovaciu pomôcku.  
→ Obr. 13

## Rozobratie spotrebiča

1. Teleskopickú trubicu odpojte od držadla.  
→ Obr. 14
2. Zatláčajte spoločne dve zaistovacie západky.
3. Trubicu odpojte od spotrebiča.  
→ Obr. 15

## Čistenie a servis

Aby váš spotrebič pracoval účinne a dlhý čas, je dôležité ho starostlivo čistiť a udržiavať.

### Ochrana motora

Dávajte si pozor, aby sa do motora nedostali žiadne nečistoty.

### POZOR!

Nečistoty v motore môžu spôsobiť poškodenie motora.

- ▶ Spotrebič nikdy nepoužívajte bez vrecúška na prach.
- ▶ Spotrebič nikdy nepoužívajte bez ochranného filtra motora.
- ▶ Spotrebič nikdy nepoužívajte bez výfukového filtra.

### Čistiace prostriedky

Na čistenie používajte len vhodné čistiace prostriedky.

### POZOR!

Používaním nevhodných čistiacich prostriedkov alebo nesprávneho postupu čistenia môže dôjsť k poškodeniu spotrebiča.

- ▶ Nepoužívajte agresívne ani drsné čistiace prostriedky.
- ▶ Nepoužívajte čistiace prostriedky obsahujúce alkohol.
- ▶ Nepoužívajte drsné hubky ani drôtenky.
- ▶ Pred použitím hubku alebo handričku dôkladne preperte.

### Čistenie ochranného filtra motora

**Tip:** Ochranný filter motora by ste mali pravidelne vyklepávať alebo prať, aby ste dosiahli najlepší možný výsledok vysávania. Po vysávaní jemných častíc prachu je potrebné ochranný filter motora vyčistiť alebo vymeniť, aby bolo možné zaručiť nasávací výkon spotrebiča.

1. Spotrebič vypnite.

2. Odpojte spotrebič zo siete.
3. Otvorte kryt.  
→ Obr. **16**
4. Zatiahnite za západky zaistovacieho mechanizmu, aby ste uvoľnili ochranný motor filtra.  
→ Obr. **17**
5. Ochranný filter motora vyberte z vysávača v smere šípky.
6. Ochranný filter motora vyklepte.
7. Ak je ochranný filter motora príliš špinavý, opláchnite ho.  
→ Obr. **18**
8. Následne nechajte filter minimálne 24 hodín schnúť.
9. O spotrebič a jeho príslušenstvo sa starajte s použitím bežných komerčne dostupných čistiacich prostriedkov na plasty.
10. Prípadne môžete vysať vnútorné priestory vysávača iným spotrebičom alebo môžete použiť suchú prachovku alebo kefu na prach.
11. Po vyčistení umiestnite ochranný filter motora späť na miesto.
12. Zaistite vrchnú časť ochranného filtra motora, aby držal na mieste.
13. Kryt opäť zavrite.

## Čistenie mikro-hygienického výfukového filtra<sup>1</sup>

**Tip:** Aby ste dosiahli najlepší možný výsledok vysávania, je potrebné mikro-hygienický výfukový filter<sup>1</sup> aspoň raz za rok vyčistiť alebo vymeniť. Po vysávaní jemných častíc prachu je potrebné mikro-hygienický výfukový filter<sup>1</sup> vyčistiť alebo vymeniť, aby bolo možné zaručiť nasávací výkon spotrebiča.

1. Spotrebič vypnite.
2. Odpojte spotrebič zo siete.
3. Otvorte zadný kryt.
4. Zatlačte zaistovacia západku v smere šípky.  
→ Obr. **19**

5. Odistite držiak filtra.
6. Vyberte penový filter<sup>1</sup> a mikro-hygienický výfukový filter<sup>1</sup> z držiaka filtra. → Obr. **20**
7. Penový filter<sup>1</sup> a mikro-hygienický výfukový filter<sup>1</sup> vyklepte.
8. Ak sú penový filter<sup>1</sup> a mikro-hygienický výfukový filter<sup>1</sup> príliš špinavé, vyperte ich.  
→ Obr. **21**
9. Penový filter<sup>1</sup> a mikro-hygienický filter<sup>1</sup> nechajte aspoň na 24 hodín uschnúť.
10. Vložte penový filter<sup>1</sup> a mikro-hygienický výfukový filter<sup>1</sup> do držiaka filtra.
11. Vložte držiak filtra do spotrebiča.
12. Zadný kryt zavrite.

## Čistenie HEPA higienického filtra<sup>1</sup>

**Poznámka:** Funkčnosť filtra zostane nedotknutá, aj keď dôjde k zmene farby filtra.

### Tipy

- Pre zaistenie optimálnej funkčnosti spotrebiča čistite HEPA higienický filter<sup>1</sup> aspoň raz ročne. Po vysávaní jemných častíc prachu je potrebné HEPA higienický filter<sup>1</sup> vyčistiť alebo vymeniť, aby bolo možné zaručiť nasávací výkon spotrebiča.
  - Aby ste filtračnú jednotku vyčistili dôkladne, môžete filtračnú jednotku vyprať v práčke. Aby ste ochránili zvyšok bielizne, vložte filtračnú jednotku do vrecúška na pranie. Filtračnú jednotku môžete prať pri teplote 30 °C, s využitím šetrného programu a pri najnižších otáčkach.
1. Spotrebič vypnite.

<sup>1</sup>V závislosti od špecifikácie spotrebiča

## sk Čistenie a servis

2. Odpojte spotrebič zo siete.
3. Otvorte zadný kryt.
4. Zatlačte zaistovacia západku v smere šípky.
5. Uvoľnite HEPA hygienický filter<sup>1</sup>.
6. HEPA hygienický filter<sup>1</sup> vyberte zo spotrebiča.  
→ Obr. 19
7. Filtračnú jednotku vyklepte.
8. Filtračnú jednotku preperte pod tečúcou vodou.  
→ Obr. 22
9. HEPA hygienický filter<sup>1</sup> nechajte vysušiť aspoň 24 hodín.
10. HEPA hygienický filter<sup>1</sup> vložte späť do spotrebiča.
11. Zadný kryt zavrite.

## Výmena vrecúška na prach

Ak svieti súvisle indikátor výmeny vrecúška na prach, kedykoľvek zdvihnete vysávaciu hubicu a pri najvyššom nasávacom výkone, vymeňte vrecúško na prach.

1. Spotrebič vypnite.
2. Odpojte spotrebič zo siete.
3. Kryt otvorte stlačením zaistovacej páčky.
4. Vrecúško na prach uzavrite povyťahnutím zaistovacieho štítiku.
5. Plné vrecúško na prach vyberte z držiaka v spotrebiči.  
→ Obr. 23
6. Naplnené vrecúško na prach zlikvidujte.
7. Do držiaka zasuňte nové vrecúško na prach tak, aby zacvaklo na miesto.  
→ Obr. 24  
Vrecúško na prach by sa nemalo skrútiť.
8. Kryt opäť zavrite.  
Uistite sa, že sa vrecúško na prach pri zatváraní krytu nepriškripol. Kryt môžete zavrieť až po vložení vrecúška na prach.

---

<sup>1</sup> V závislosti od špecifikácie spotrebiča

## Riešenie problémov

Drobné problémy so spotrebičom si dokážete vyriešiť sami. Preto skôr, ako sa obrátite na zákaznícky servis, prečítajte si informácie na riešenie problémov. Vyhnete sa tak plateniu zbytočných výdavkov.

### POZOR

#### Nebezpečenstvo úrazu elektrickým prúdom!

Neodborne vykonávané opravy sú nebezpečné.

- ▶ Spotrebič môžu opravovať iba vyškolení technici.
- ▶ Pri oprave spotrebiča používajte iba originálne náhradné diely.
- ▶ Ak dôjde k poškodeniu sieťového kábla, musí ho vymeniť výrobca alebo zákaznícky servis výrobcu alebo osoba s podobnou kvalifikáciou, aby nedošlo k akémukoľvek riziku.

### Zlyhanie spotrebiča

Chyby	Príčiny	Riešenie problémov
Spotrebič nefunguje.	Svieti kontrolka výmeny vrecúška na prach.	<ul style="list-style-type: none"> <li>▶ Vymeňte vrecúško na prach. → „<i>Výmena vrecúška na prach</i>“, strana 18</li> </ul>
Pri zapínaní spotrebiča dochádza k vypadnutiu domovej poistky.	Na jednom elektrickom okruhu je zapojených viac domácich spotrebičov.	<ol style="list-style-type: none"> <li>1. Poistku nahodíte.</li> <li>2. Nastavte vysávač na najnižší stupeň nasávacieho výkonu. → „<i>Ovládanie nasávacieho výkonu</i>“, strana 15</li> <li>3. Spotrebič zapnite. → „<i>Zapínanie spotrebiča</i>“, strana 15</li> </ol>
Znížený nasávací výkon.	Je upchatá hubica, teleskopická trubica alebo hadica.	<ol style="list-style-type: none"> <li>1. Spotrebič rozeberte. → „<i>Rozebrání spotrebiče</i>“, strana 18</li> <li>2. Odstráňte prekážku brániacu vysávaniu.</li> </ol>
	Vrecúško na prach je plné.	<ul style="list-style-type: none"> <li>▶ Vymeňte vrecúško na prach. → „<i>Výmena vrecúška na prach</i>“, strana 18</li> </ul>
	HEPA hygienický filter je upchatý. <sup>1</sup>	<ul style="list-style-type: none"> <li>▶ HEPA hygienický filter<sup>1</sup> vyčistite. → „<i>Čistenie HEPA hygienického filtra</i>“, strana 17</li> </ul>
	Mikro-hygienický výfukový filter je upchatý. <sup>1</sup>	<ul style="list-style-type: none"> <li>▶ Mikro-hygienický výfukový filter<sup>1</sup> vyčistite. → „<i>Čistenie mikro-hygienického filtra</i>“, strana 17</li> </ul>

<sup>1</sup> V závislosti od špecifikácie spotrebiča

---

## Preprava, uloženie a likvidácia

### Likvidácia starého spotrebiča

Cenné suroviny je možné recyklovať.

1. Spotrebič odpojte od elektrickej siete.
2. Prívodný kábel odrežte.
3. Nepotrebný spotrebič zlikvidujte spôsobom šetrným k životnému prostrediu.



Tento spotrebič je označený v súlade s európskou smernicou 2012/19/EU, ktorá sa týka elektrických a elektronických spotrebičov (Waste electrical and electronic equipment – WEEE). Táto smernica udáva rámec na spätný odber a recykláciu platný pre celú Európsku úniu.

---

## Zákaznícky servis

Ak máte akékoľvek otázky, nedokážete sami vyriešiť poruchu spotrebiča, alebo potrebujete spotrebič opraviť, obráťte sa na zákaznícky servis.

Mnohé problémy dokážete vyriešiť sami podľa informácií na riešenie problémov uvedených v tomto návode na použitie alebo na webových stránkach. V opačnom prípade sa obráťte na zákaznícky servis. Vždy nájdeme zodpovedajúce riešenie.

V prípade akýchkoľvek nárokov na záruku zaistíme, aby váš spotrebič opravili vyškolení technici zákazníckeho servisu s použitím originálnych náhradných dielov, a to aj po uplynutí záruky výrobcu. Originálne náhradné diely plniace konkrétnu funkciu podľa príslušných parametrov pre ekodesign je možné získať v zákazníckom

20

servise počas najmenej 7 rokov odo dňa, kedy bol váš spotrebič uvedený na trh v rámci Európskeho hospodárskeho priestoru.

**Poznámka:** Podľa podmienok záruky výrobcu je používanie služieb zákazníckeho servisu zadarmo.

Podrobné informácie o záručnej lehote a záručných podmienkach vo vašej krajine sú k dispozícii v našom zákazníckom servise, u vášho predajcu alebo na našich webových stránkach. Ak sa obrátite na zákaznícky servis, budete požiadaní, aby ste uviedli označenie produktu (E-Nr.) a výrobné číslo (FD) svojho spotrebiča. Kontaktné údaje zákazníckeho servisu nájdete v adresári zákazníckeho servisu na konci tohto návodu na použitie alebo na webových stránkach.

## Označenie produktu (E-Nr.) a výrobné číslo (FD)

Označenie produktu (E-Nr.) a výrobné číslo (FD) nájdete na typovom štítku spotrebiča. Udaje o svojom spotrebiči a telefónne číslo na zákaznícky servis si poznamenajte, aby ste ich v prípade potreby rýchlo vyhľadali.

## Záručné podmienky

Záručnú reklamáciu svojho spotrebiča môžete uplatniť za nasledujúcich podmienok.

Na tento spotrebič sa vzťahujú záručné podmienky stanovené zastúpením v danom štáte.

Podrobnosti o týchto podmienkach je možné získať u predajcu, u ktorého ste spotrebič zakúpili.

V prípade reklamácie v záručnej lehote je nutné predložiť doklad o kúpe spotrebiča





## Ďakujeme vám za zakúpenie domáceho spotrebiča značky Bosch.

Zaregistrujte svoj spotrebič už teraz na MyBosch, vďaka čomu priamo získate:

- Rady profesionálov a tipy pre váš spotrebič
- Možnosti na predĺženie záruky
- Zľavy na príslušenstvo a náhradné diely
- Digitálny návod a všetky údaje o spotrebiči pri ruke
- Jednoduchý prístup k servisu spotrebičov Bosch Home.

Registrácia je jednoduchá a bez poplatku – tiež možná z mobilného telefónu:

[www.bosch-home.com/sk](http://www.bosch-home.com/sk)

**BOSCH**  
HOME APPLIANCES  
**SERVICE**

## Potrebujete pomôcť? Pomôžeme vám tu.

Poradenstvo profesionálov pre vaše spotrebiče značky Bosch, riešenie problémov alebo opravy profesionálnymi technikmi Bosch.

Všetko o nožnej podpore zo strany spoločnosti Bosch nájdete tu:

[www.bosch-home.com/service](http://www.bosch-home.com/service)

**Kontaktné informácie pre všetky štáty nájdete v priloženom zozname zákazníckych centier.**

**Robert Bosch Hausgeräte GmbH**

Carl-Wery-Straße 34

81739 München

GERMANY

[www.bosch-home.com](http://www.bosch-home.com)



8001159843 (990926)

**BOSCH**

Stvorené pre život

# Záručný list

firmy BSH domácí spotřebiče s.r.o.

**2 roky**záruka od výrobcu  
na všetky spotrebiče

Dovozca: BSH domácí spotřebiče s.r.o.

Radlická 350

158 00 Praha 5

Výrobok:	Produktové číslo: E-Nr.
	Poradové číslo: FD
Dátum predaja, pečiatka, podpis	Dátum montáže, pečiatka, podpis

Predajca je povinný úplne a čitateľne vyplniť všetky požadované údaje v záručnom liste v deň predaja spotrebiča. Neoddeliteľnou súčasťou tohto záručného listu je daňový doklad o predaji výrobku.

Záručný list je dokladom práv spotrebiteľa v zmysle Občianskeho zákonníka. Je súčasťou výrobku s výrobným číslom uvedeným na prednej strane tohto záručného listu, zvlášť v prípadoch dlhších než zákonom daná záručná lehota je záručný list jedným z dokázateľných prostriedkov práv užívateľa. Je v záujme spotrebiteľa, aby si skontroloval správnosť a úplnosť všetkých uvedených údajov, ako i to, či dostal od predajcu záručný list so správnym označením pre uvedený druh výrobku.

Odporúča sa, aby výrobky montoval a uviedol do prevádzky autorizovaný servis, ktorý poskytuje záruku odbornej montáže, predvedenie a preskúšanie výrobku.

Montáž a inštalácia spotrebiča musí byť vykonaná v súlade s vyhláškou ÚBP SR č. 718/2002 Z. z. súvisiacich predpisov a noriem v platnom znení.

Pred montážou výrobku je nutné, aby boli splnené všetky podmienky pre pripojenie na inžinierske siete podľa platných noriem a podľa návodu na použitie.

**Zápisy o uskutočnených opravách:**

Dátum objed. opravy	Dátum dokončenia	Číslo oprav. listu	Stručný opis poruchy



## Upozornenie pre predajcov

Predajca je povinný dať zákazníkovi platný doklad o predaji, kde bude uvedený dátum predaja a označenie spotrebiča, a súčasťou dokladu o kúpe tovaru je správne a úplne vyplnený záručný list v deň predaja výrobku. V prípade predpredajnej reklamácie je potrebné predložiť riadne vyplnený reklamačný protokol.

### Záručné podmienky

- na výrobok sa poskytuje záručná lehota **24 mesiacov** odo dňa zakúpenia výrobku kupujúcim
- spotrebiteľ je oprávnený chybu vytknúť do šiestich mesiacov od jej zistenia, najneskôr však do uplynutia záručnej lehoty
- pri reklamácií je podmienkou predložiť platný daňový doklad o kúpe výrobku (napr. pokladničný blok, faktúru a pod.)
- ak je výrobok používaný na iný než výrobcom stanovený účel alebo je výrobok používaný v rámci predmetu obchodnej činnosti, poskytuje sa záručná lehota 6 mesiacov odo dňa zakúpenia, keďže spotrebiče sú určené výhradne na použitie v domácnosti
- za chybu výrobku sa nepovažuje jeho nadmerné opotrebovanie a z toho vyplývajúce absencie niektorých pôvodných vlastností, ktoré boli spôsobené napr. zanedbaním bežnej údržby, čistenia, nadmerným používaním výrobku
- záručná lehota neplynie počas obdobia, keď kupujúci nemôže užívať tovar pre jeho chyby, za ktoré zodpovedá predávajúci
- ak nebude zistená žiadna porucha, na ktorú sa vzťahuje bezplatná záručná oprava, alebo bude zistená porucha nezavinená výrobcom, hradí náklady spojené s vyslaním servisného technika osoba, ktorá uplatnila nárok na túto opravu
- záručné opravy vykonávajú autorizované servisné strediská podľa zoznamu uvedeného v tomto záručnom liste

### Právo na bezplatnú opravu výrobku na náklady BSH domáci spotrebiče s.r.o., organizačná zložka Bratislava, zaniká, ak:

- je nečitateľný výrobný štítok alebo na výrobku chýba,
- údaje na doklade o predaji sa líšia od údajov uvedených na výrobnom štítku spotrebiča,
- výrobok bol namontovaný v rozpore s návodom na montáž, prípadne nebol dodržaný súlad s platnými STN alebo s návodom na obsluhu,
- výrobok bol neodborne namontovaný alebo nebol uvedený do prevádzky organizáciou oprávnenou v zmysle vyhlášky ÚBP SR č. 718/2002 Z. z., platí pre plynové spotrebiče a spotrebiče s elektrickým napájaním 400 V, ako i pre spotrebiče dodávané bez elektrického kábla, prípadne bez elektrickej koncovky,
- bola vykonaná konštruktívna zmena alebo zásah do výrobku neoprávnenou osobou,
- porucha na výrobku vznikla použitím neoriginálnych náhradných dielov alebo príslušenstva,
- ide o poškodenie: mechanické, nadmernou záťažou, v dôsledku vodného kameňa, neodborného zapojenia, živelnou pohromou, vonkajšími vplyvmi a pod.

### Vyhĺasenie o hygienickej neškodnosti výrobku

**Všetky výrobky** distribuované spoločnosťou BSH domáci spotrebiče s.r.o., organizačná zložka Bratislava, prichádzajúce do styku s potravinami **spĺňajú požiadavky** o hygienickej neškodnosti podľa **európskej normy EC 1935/2004**. Toto vyhlásenie sa vzťahuje na všetky výrobky prichádzajúce do styku s potravinami uvedené v aktuálnom cenníku BSH domáci spotrebiče s.r.o., organizačná zložka Bratislava.

Symbol uvedený na výrobku alebo jeho obale upozorňuje na to, že výrobok po skončení jeho životnosti nepatrí k bežnému domácejmu odpadu, ale ho treba odovzdať do špeciálnej zberne odpadu na recyklovanie elektrických alebo elektronických spotrebičov.

Vašou podporou správnej likvidácie pomáhate opäť získať cenné suroviny a chrániť tak životné prostredie. Ďalšie informácie o recyklovaní tohto výrobku získate na miestnom úrade, v zberni odpadu alebo v združení Envidom, ktoré zabezpečuje zber, prepravu, spracovanie, recykláciu a ekologické zneškodňovanie elektroodpadu v zmysle zákona.



## **Uistenie dovozcu o vydaní vyhlásenia o zhode**

Vážený zákazník,

Podľa zákona č. 264/1999 Z. z. Vás uistujeme, že na všetky výrobky distribuované spoločnosťou BSH domáci spotrebiče s. r. o. našim obchodným partnerom, bolo vydané prehlásenie o zhode v zmysle zákona č. 264/1999 Z. z. a príslušných nariadení vlády. Toto uistenie dovozcu o vydaní prehlásenia o zhode sa vzťahuje na všetky výrobky vrátane plynových spotrebičov, ktoré sú obsiahnuté v aktuálnom cenníku firmy BSH domáci spotrebiče s. r. o.

## **Kontakt na servis domácich spotrebičov BOSCH**

### **Dodávateľ:**

BSH domácí spotřebiče s.r.o. – organizačná zložka Bratislava

BSH domácí spotřebiče s.r.o.  
Radlická 350  
158 00 Praha 5

### **Príjem opráv:**

Tel.: +421 244 450 808  
Email: **opravy@bshg.com**

### **Objednávky príslušenstva a náhradných dielov:**

Tel.: +421 244 452 041  
Email: **dily@bshg.com**

### **Zákaznícke poradenstvo:**

Tel.: +421 244 452 041  
Email: **bosch.spotrebice@bshg.com**

Aktuálne informácie o servise nájdete na internetových stránkach **[www.bosch-home.com/sk](http://www.bosch-home.com/sk)**.

Tu máte možnosť si dojednať opravu pomocou online formulára.