



**BOSCH**



**TAS 1252**



4 242002 830063

**Návod k použití**

---

---

**TAS 1252**

---

---



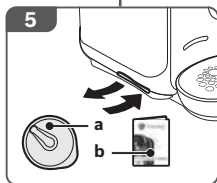
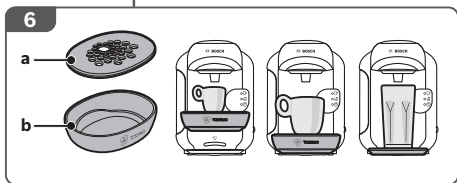
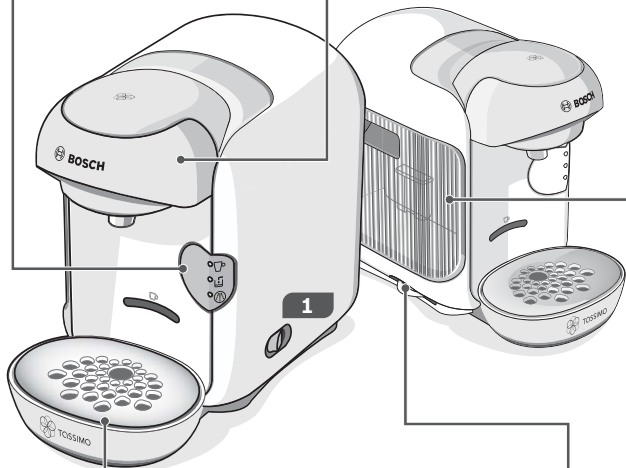
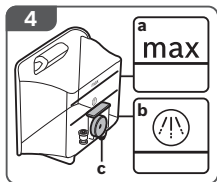
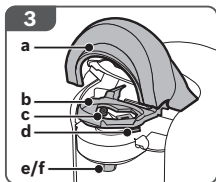
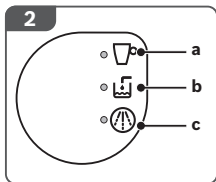
cs Bezpečnostní pokyny



cs Přehled



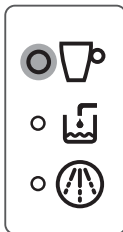
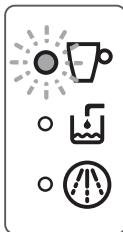
cs Poradce při potížích



cs Nebezpečí úrazu elektrickým proudem!



cs Nebezpečí opaření!





## Bezpečnostní pokyny

### Návod k použití

Přečtěte si pečlivě návod k použití, část 1 a 2, řiďte se uvedenými pokyny a návod uchovejte. Návod předejte všem dalším uživatelům.

### Použití k určenému účelu

Tento přístroj je určen pro použití v domácnostech nebo tomu podobnému použití a nikoli pro komerční účely. Použití podobné použití v domácnosti je např. použití v kuchyňkách určených pro zaměstnance obchodů, kancelářů, zemědělských nebo jiných komerčních podniků, stejně jako použití hosty pensionů, malých hotelů a podobných ubytovacích zařízení.

Spotřebič nesmí obsluhovat děti mladší 8 let. Tento spotřebič mohou děti starší 8 let a osoby se sníženými fyzickými, sensorickými nebo mentálními schopnostmi, nebo osoby s nedostatkem zkušeností a/nebo znalostí používat pod dozorem, nebo pokud byly o bezpečném používání zařízení poučeny a porozuměly hrozícímu nebezpečí. Se spotřebičem si nesmí hrát děti. Čištění a údržbu ze strany uživatele smí děti starší 8 let provádět pod dozorem. Se spotřebičem a jeho kabely připojení si nesmí hrát děti mladší 8 let.

Denně doplňuje výhradně čerstvou, studenou vodu (ne minerální vodu s obsahem kyseliny uhličitě). Nepoužívejte chemicky odvápněnou vodu.

### Okolní podmínky

Přístroj používejte pouze ve vnitřních prostorách při pokojové teplotě a jen do nadmořské výšky 2000 m.



### **Sít'ová přípojka**

Přístroj provozujte a připojujte pouze podle údajů na typovém štítku.

Používejte Váš přístroj TASSIMO jen tehdy, pokud sít'ový kabel a spotřebič nevykazují poškození.

### **Opravy**

V případě závady ihned odpojte sít'ovou zástrčku.

Opravy přístroje, např. výměnu poškozeného přívodního vedení, smí provádět pouze náš pracovník zákaznického servisu, aby nedošlo k ohrožení zdraví a poškození majetku.

### **Nebezpečí popálení!**

Nikdy nezkoušejte otevírat varnou jednotku během provozu. Nezapomeňte, že unikající kapaliny jsou velmi horké. Kapsle T DISC, jednotka s trnem a tryska pro nápoj mohou být bezprostředně po procesu vaření velmi horké. Nechte je nejdříve ochladit.

Nepoužívejte poškozené kapsle T DISC.

Kapsli T DISC používejte jen jednou.

### **Nebezpečí úrazu elektrickým proudem!**

Před čištěním spotřebič vypněte pomocí vypínače a vytáhněte sít'ovou zástrčku.

Přístroj nebo sít'ový kabel nikdy neponořujte do vody.

### **Nebezpečí úrazu!**

Nikdy nepijte odvápnovací tekutinu.

### **Úspora energie**

Spotřebič TASSIMO byste měli po každém použití vypnout, abyste šetřili energii.



## Přehled

Před čtením dalších pokynů si nalevo rozbalte příslušnou stránku se schématem na začátku příručky.

- 1** Vypínač
- 2** Tlačítko **Start/Stop** s **indikátory**
  - a** Stavová LED
  - b** Plnění zásobníku na vodu
  - c** Odstranění vodního kamene
- 3** **Varná jednotka**
  - a** Uzávěr
  - b** Držák kapslí T DISC
  - c** Jednotka s trnem pro T DISC
  - d** Okénko pro čtení čárového kódu T DISC
  - e** Výpust' pro nápoj
  - f** Ochrana před rozstříknutím
- 4** **Odnímatelný zásobník na vodu**
  - a** Označení **max**
  - b** Označení
  - „Odstranění vodního kamene“
  - c** Plovák
- 5** **Příhrádka**
  - a** Servisní žlutá kapsle T DISC
  - b** Krátký návod Čištění/Odstranění vodního kamene
- 6** **Podstava pro šálek** (snímatelná a výškově přestavitelná)
  - a** Odkapávací mřížka
  - b** Odkapávač



## Likvidace

Obalový materiál likvidujte ekologicky. Tento spotřebič je označen v souladu s evropskou směrnicí 2012/19/EG o nakládání s použitými elektrickými a elektronickými zařízeními (waste electrical and electronic equipment – WEEE). Tato směrnice stanovuje jednotný evropský (EU) rámec pro zpětný odběr a recyklování použitých zařízení.

O aktuálních pokynech týkajících se likvidace se informujte u odborného prodejce.

## Informace



Výrobce přístroje TASSIMO je společnost Bosch. Proto nemůže firma Bosch převzít záruku za dodávky kapslí TASSIMO T DISC.

Kapsle TASSIMO T DISC obdržíte v odborných prodejnách.

Navštivte také stránky [www.tassimo.com](http://www.tassimo.com) a objevte rozmanitou nabídku nápojů, zde můžete objednávat online.



V následující tabulce jsou uvedena řešení problémů a závad, jež mohou nastat při používání spotřebiče a které můžete jednoduchým způsobem odstranit sami. Pokud nenaleznete vhodné řešení pro Váš speciální problém, obraťte se na naše oddělení zákaznického servisu.

Další informace zákaznického servisu viz také online: [www.tassimo.com](http://www.tassimo.com)


Problém	Příčina	Náprava
Spotřebič nepracuje; nejsou rozsvíceny žádné indikátory (LED).	Spotřebič není napájen.	Ověřte, zda je spotřebič správně připojen k elektrické síti.
	Spotřebič není zapnutý.	Ujistěte se, že je spotřebič zapnutý.
Spustí se varný proces, nepřipravuje se však žádný nápoj.	Zásobník na vodu není správně umístěn.	Ověřte správné umístění zásobníku na vodu.
	Během spaření byl vyjmut zásobník na vodu nebo je v systému vzduch.	Zahajte proces čištění s použitím servisní žluté kapsle T DISC. Viz kapitola <b>Uvedení do provozu</b> , kroky 2–14.
	Plovák v zásobníku na vodu je zaseknutý.	Vyčistěte zásobník na vodu a uvolněte plovák.
Nelze spustit varný proces.	Není vložena kapsle T DISC.	Ověřte, zda byl vložena kapsle T DISC.
	Nelze rozpoznat čárový kód vložené kapsle T DISC.	Vyčistěte okénko pro čtení čárového kódu T DISC měkkým a vlhkým hadříkem. Prstem uhladte fólii kapsle T DISC, aby bylo možné přečtení čárového kódu. Použijte novou kapsli T DISC. Pokud problémy přetrvávají, obraťte se na linku péče o zákazníky TASSIMO.
	Varná jednotka není správně uzavřena.	Pomocí měkkého a vlhkého hadříku vyčistěte varnou jednotku, především oblast uzávěru.
	Při vložení kapsle T DISC nebyl spotřebič zapnutý.	Před vložení kapsle T DISC spotřebič zapněte.
	Varnou jednotku nelze zavřít.	Vtiskněte oběma palci jednotku s trnem do jejího držáku a zkontrolujte polohu držáku kapslí T DISC. Poškozený disk T DISC nahraďte novým. Disk T DISC vložte potíštěnou stranou dolů tak, aby se patka nacházela v určeném vybrání.
Kapsle T DISC není vložena správně.	Varná jednotka není správně uzavřena.	Pomocí měkkého a vlhkého hadříku vyčistěte varnou jednotku, především oblast uzávěru.
		Stiskněte uzávěr, až slyšitelně zapadne.



## Poradce při potížích

Problém	Příčina	Náprava
Varnou jednotku nelze otevřít.	Varná jednotka je ještě zablokovaná.	Otevřete varnou jednotku teprve tehdy, pokud stavová LED  přestane blikat a trvale svítí. Pokud zůstane varná jednotka nadále uzavřena, kontaktujte linku péče o zákazníky TASSIMO.
Svítil indikátor  Doplnění nádržky	V zásobníku na vodu je málo vody.	Doplňte čerstvou, studenou vodu až po označení <b>max</b> . Opět nasadte zásobník na vodu.
Indikátor  Doplnění nádržky svítí i v případě, že je v zásobníku na vodu dostatečné množství vody.	Plovák v zásobníku na vodu je zaseknutý. Zásobník na vodu není správně umístěn.	Vyčistěte zásobník na vodu a uvolněte plovák. Zkontrolujte správné umístění zásobníku na vodu.
Plnění zásobníku na vodu  a Odstranění vodního kamene  blikají současně a nelze připravit nápoje.	V přístroji došlo k poruše.	Vypněte přístroj pomocí vypínače, počkejte přibližně 5 minut a poté přístroj znovu zapněte. Pokud indikátory  a  i nadále svítí, obraťte se na linku péče o zákazníky.
Svítil nebo bliká indikátor  Odvápnit.	Spotřebič musí být odvápněn.	Odvápňte spotřebič. Informace viz kapitola <b>Odstranění vodního kamene</b> .
Svítil nebo bliká indikátor  Odvápnit , i když byla použita odvápňená voda.	I odvápňená voda obsahuje malé množství rozpuštěného vodního kamene.	Odvápňte spotřebič. Informace viz kapitola <b>Odstranění vodního kamene</b> .
Kvalita pěny Caffé Crema se zhoršila.	Výpusť pro nápoj je zanesená nebo špinavá.  Spotřebič je zanesen vodním kamenem.	Vyčistěte výpusť pro nápoj. Informace viz kapitola <b>Čištění</b> . Vyčistěte varnou jednotku s použitím servisní žluté kapsle T DISC. Informace viz kapitola <b>Čištění</b> . Odvápňte spotřebič. Informace viz kapitola <b>Odstranění vodního kamene</b> .
Z varné jednotky kape voda.	Kapsle T DISC je poškozena nebo netěsní. Kapsle T DISC není správně vyražena.  Jednotka s trnem je vložena nesprávně.	Nepoužívejte poškozenou kapsli T DISC. Kapsli T DISC používejte jen jednou. Vyčkejte, až je ukončeno spaření a spotřebič je ochlazen. Vyměňte kapsli T DISC a vyčistěte varnou jednotku. Informace viz kapitola <b>Čištění</b> . Vtiskněte oběma palci jednotku s trnem do jejího držáku (slyšitelné kliknutí).
Na povrchu pod podestou na šálky se nachází voda.	Jedná se o vodu jako důsledek kondenzace.	Ke kondenzaci může docházet, nejedná se o závadu. Vodu otřete hadříkem.



Problém	Příčina	Náprava
<p>Servisní žlutá kapsle T DISC je poškozena nebo se Vám ztratila.</p>		<p>Servisní žluté kapsle T DISC lze získat u zákaznického servisu Bosch (číslo produktu 621101, kontakt viz konec tohoto návodu k použití).</p>
<p>Objem nápoje neodpovídá Vašemu přání.</p>	<p>Čárový kód kapsle T DISC určuje pro každý nápoj optimální objem nápoje. Tuto hodnotu je možné individuálně přizpůsobit.</p>	<p>Menší objem: Během varného procesu stiskněte tlačítko <b>Start/Stop</b> pro přerušení spaření.</p> <p>Větší objem: Stiskněte a držte stisknuto tlačítko <b>Start/Stop</b> do dosažení požadovaného objemu.</p>
	<p>Vápené usazeniny ve spotřebiči mohou způsobit menší objem nápoje.</p>	<p>Odvápněte spotřebič. Informace viz kapitola  <b>Odstranění vodního kamene.</b></p>



cs Uvedení do provozu



cs Příprava nápojů



cs Čistění

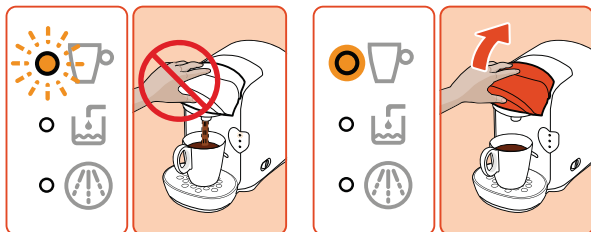


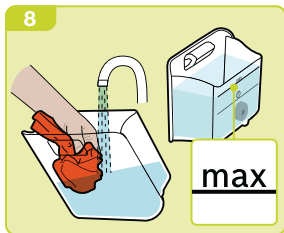
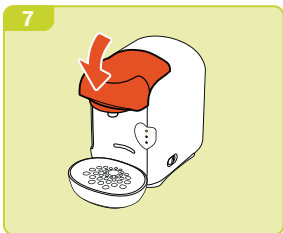
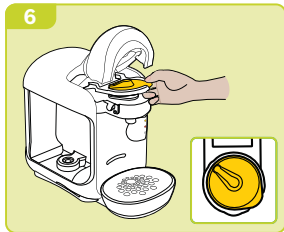
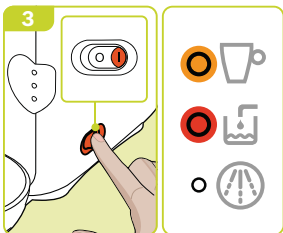
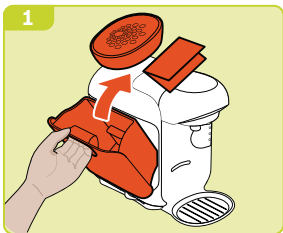
cs Odstranění vodního kamene

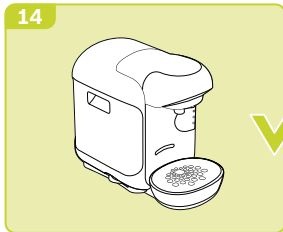
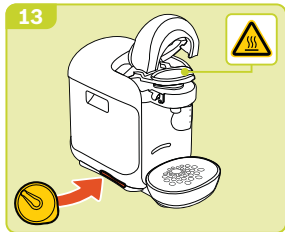
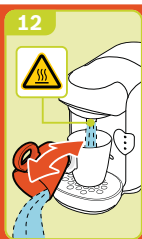
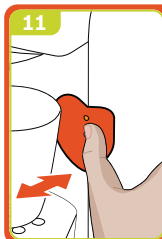
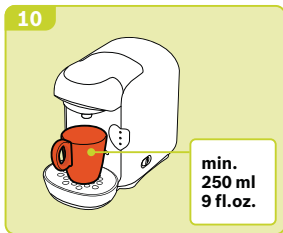
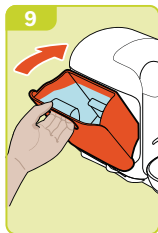
cs Nebezpečí úrazu  
elektrickým proudem!

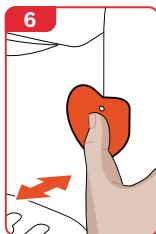
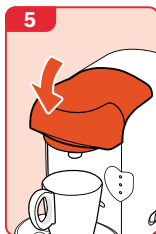
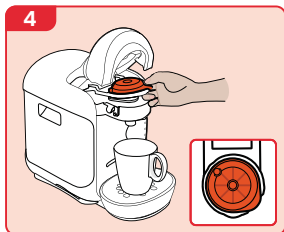
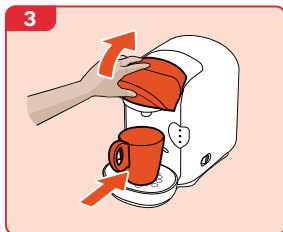
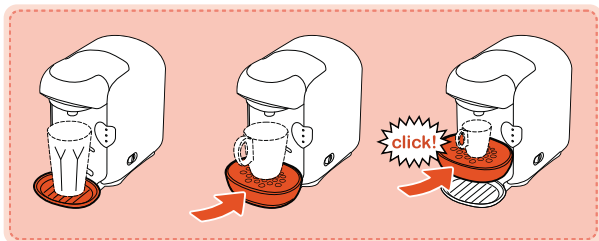
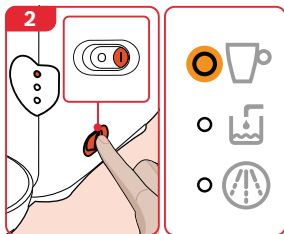
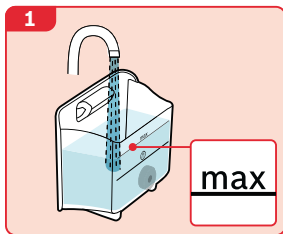


cs Nebezpečí opaření!

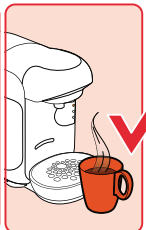
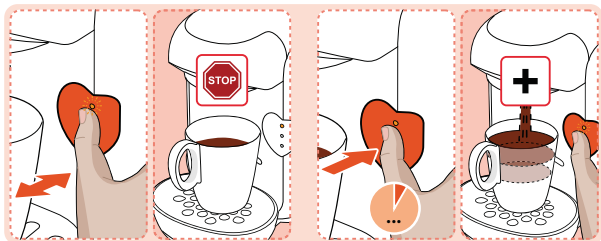
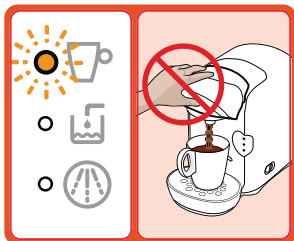
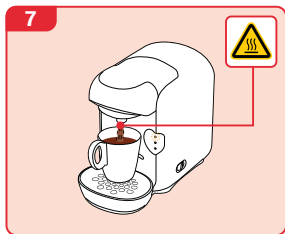


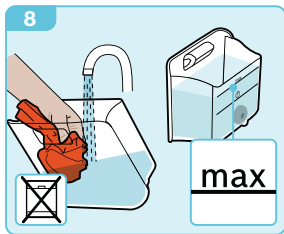
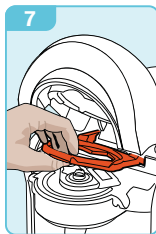
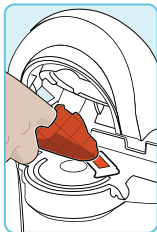
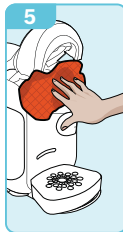
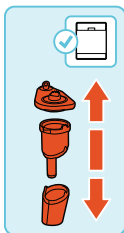
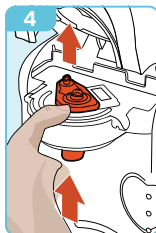
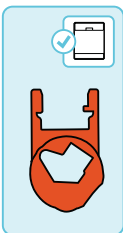
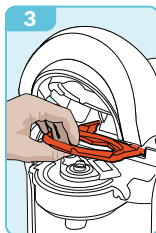
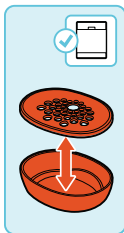
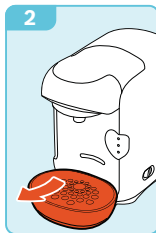
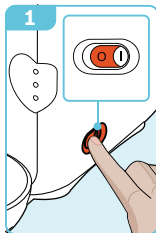


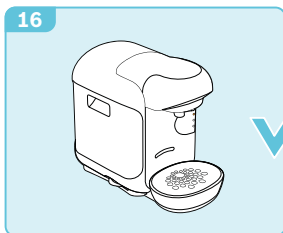
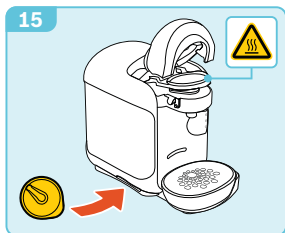
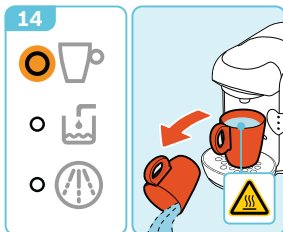
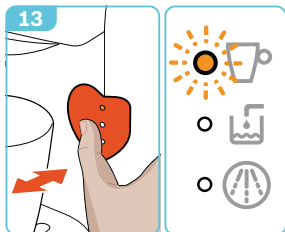
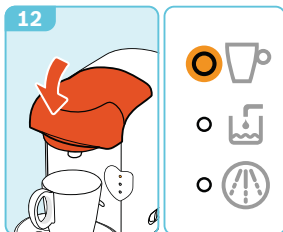
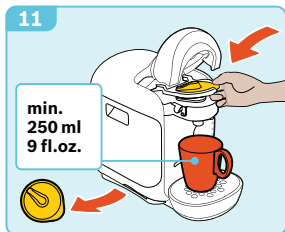
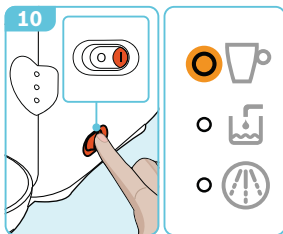
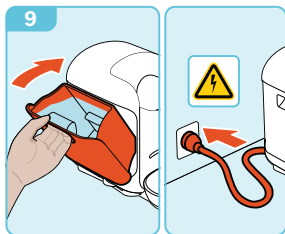


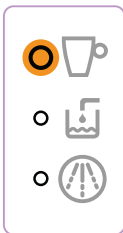
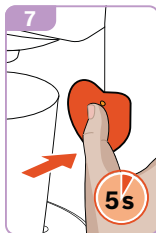
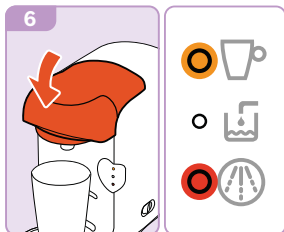
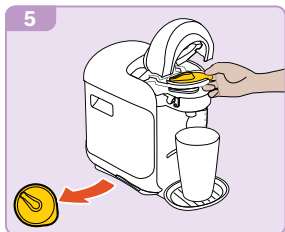
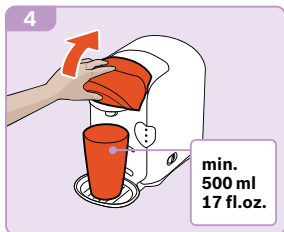
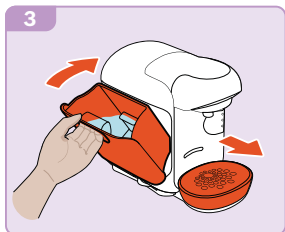
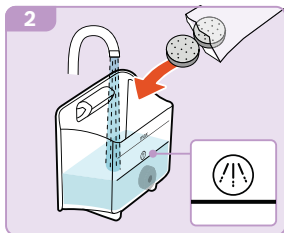


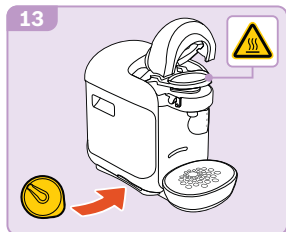
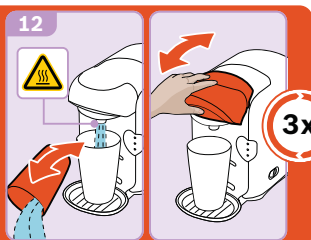
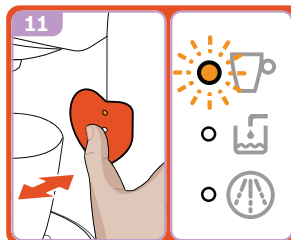
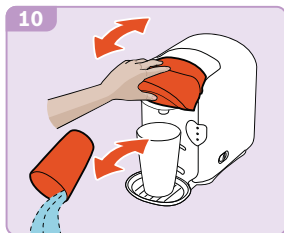
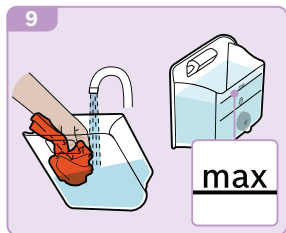














- cs Vždy dbejte bezpečnostních pokynů uvedených v příloženém návodu k použití – část 1! Zde najdete také podrobné informace týkající se použití, záruční podmínky a kontaktní adresy.

## Záruční podmínky

společnosti BSH domácí spotřebiče s.r.o.

### 1. Záruka

Na tento výrobek je v souladu § 2113 a násl. zákona č. 89/2012 Sb., občanský zákoník, v platném znění, poskytována **záruka za jakost 24 měsíců** (dále jen „záruka“), která běží zpravidla od odevzdání výrobku zákazníkovi. Pokud byla sjednána delší záruka, řídí se tato speciálními pravidly.

Záruka 24 měsíců je poskytována pouze zákazníkovi spotřebiteli a jen na výrobek **k běžnému užívání v domácnosti**. Zákazníkovi podnikateli nebo jiné právnické osobě je poskytnuta 24 měsíční záruka za předpokladu, že se koupě netýká jeho podnikatelské činnosti (např. prádelna, ubytovací služby, restaurační zařízení apod.), způsob užívání je obdobný užívání v domácnosti a výrobek není prokazatelně přetěžován (kumulativně); v ostatních případech je poskytována záruka v délce 6 měsíců. Společnost BSH domácí spotřebiče s.r.o. si vyhrazuje právo omezit plnění záruky nad rámec 6 měsíců v případě, že bude zjevné, že spotřebič není provozován v souladu s výše uvedenými podmínkami.

### 2. Pořizovací doklad a záruční list

Základním průkazem práv zákazníka je **pořizovací doklad** (paragon, faktura, leasingová smlouva apod.). Pokud byl při prodeji vydán **záruční list**, je tento součástí výrobku s výrobním číslem uvedeným na přední straně tohoto záručního listu. Nedílnou součástí záručního listu je pořizovací doklad. Zákazník si ve vlastním zájmu pořizovací doklad i záruční list pečlivě uschová.

Bezplatný záruční servis je možno poskytnout jen v případě předložení pořizovacího dokladu nebo v případě prodloužené záruky i vyplněného záručního listu a vystaveného certifikátu, pokud byl vydán. Záruční list vyplňuje prodejce a je v zájmu zákazníka zkontrolovat správnost a úplnost uvedených údajů. Záruční list je platný pouze v originálu, na kopie nebude brán zřetel.

### 3. Uplatnění záruky

Zákazník má v rámci poskytnuté záruky právo na bezplatné, včasné a řádné odstranění reklamované vady výrobku, a to opravou, popřípadě – není-li to vzhledem k povaze (zn. příčině i projevu) vady neúměrné – právo na výměnu výrobku nebo jeho vadné součásti. Za zákonem stanovených podmínek může být poskytnuta sleva na výrobku anebo může být výrobek vrácen.

Záruční oprava se vztahuje výhradně na vady, které vzniknou průkazně v době platné záruky. Takto vzniklé vady je oprávněn odstranit pouze **autorizovaný servis**. Uplatnit záruku může zákazník u autorizovaného servisu nebo v prodejně, kde byl výrobek zakoupen, a to bez zbytečného odkladu, nejpozději však do konce záruční doby. Zvolí-li zákazník jiný, než nejbližší autorizovaný servis, bude na něm, aby nesl v souvislosti s tím zvýšené náklady.

Autorizovaný servis posoudí oprávněnost reklamace a podle povahy vady výrobku rozhodne o způsobu řešení reklamace.

Seznam autorizovaných servisů je k dispozici na [www.bosch-home.com/cz](http://www.bosch-home.com/cz).

Doba, po kterou zákazník nemůže výrobek z důvodu vady používat, se do záruční doby nepočítá. O tuto dobu se záruční doba prodlužuje. Při výměně se **běh záruční doby** neobnovuje. Při opravě nedochází k běhu nové záruční doby týkající se opravené součásti či součástíky.

Po provedení záruční opravy je autorizovaný servis povinen vydat zákazníkovi čitelnou kopii opravního listu. **Opravní list** slouží k prokazování práv zákazníka, proto je ve vlastním zájmu zákazníka před podpisem opravního listu zkontrolovat jeho obsah a kopii opravního listu pečlivě uschová.

Zákazník je povinen poskytnout autorizovanému servisu **součinnost** k ověření existence reklamované vady a k jejímu odstranění (včetně odpovídajícího potřebného vyzkoušení nebo demontáže výrobku).

Při uplatnění reklamace předá zákazník **výrobek čistý** v souladu s hygienickými předpisy nebo obecnými hygienickými zásadami včetně všech jeho součástí a příslušenství, umožňujících takové ověření a odstranění vady. V případě, že výrobek nedodá kompletní a je-li kompletnost výrobku nezbytná k zjištění existence reklamované vady a/nebo k jejímu odstranění, běh lhůty k vyřízení reklamace začíná až dodáním chybějících součástí.

## 4. Neoprávněnost reklamace

Reklamacie není oprávněná v případech, vznikla-li závada nebo poškození:

- prokazatelně nesprávným užíváním výrobku (např. v rozporu s návodem, s pokyny uvedenými na obalu výrobku či v záručním listě, užíváním v rozporu s obecně známými pravidly užívání předmětného výrobku, provozem při nesprávném napájecím napětí, připojování na nedovolené zdroje proudu, užíváním zboží v nevhodných podmínkách – vlhko, prašnost, extrémní tvrdost vody apod.) anebo jiným nesprávným jednáním uživatele (např. neodbornou instalací či zapojením);
- prokazatelně nedovolenými zásahy do přístroje (konstrukční nebo jiná úprava, neodborná montáž), živelnou katastrofou nebo mechanickým poškozením výrobku;
- nese-li předložený záruční list zjevné známky provedených změn údajů nebo je-li na výrobku odlišné výrobní číslo od toho, jež je uvedeno v záručním listě;
- u estetických komponentů, nezajišťujících funkčnost výrobku z důvodu:
  - transportního poškození nebo přemísťováním (poškrábání, promáčknutí, praskliny, rozbitá skla a police apod.)
  - nefunkčních estetických komponentů jako jsou madla, skla, ovládací spínače apod., které jsou důsledkem běžného opotřebení
  - změny barvy plastových komponentů (jedná se o běžný fyzikálně chemický jev po čase používání)
  - vady spotřebních materiálů, u kterých je doba životnosti daná charakterem součástky (žárovky, vodní filtry, vzduchovce, prachové filtry, uhlíkové filtry všeho druhu, akumulátory, baterie, apod.)
  - vady příslušenství a volitelné vybavy, způsobené nevhodnou manipulací nebo nepřiměřeným zacházením

Ze záručních oprav jsou vyloučeny případy běžné údržby nebo čištění, instalace, programování, kontroly parametrů výrobku.

## 5. Náhradní díly

Záruka na samostatně prodané náhradní díly výrobku je poskytována v délce 6 měsíců, a to za předpokladu jeho odborné instalace.

## 6. Pozáruční servis

V případě placené pozáruční opravy provedené autorizovaným servisem se poskytuje záruka v délce 24 měsíců.

## 7. Rozšířená záruka nad rámec zákona

U spotřebičů (pračky, myčky) sériové vybavených systémem Aqua-Stop (patent BSH) je výrobcem poskytnuta záruka na škody způsobené chybou tohoto systému. Na tyto škody je zákazníkovi spotřebiteli poskytnuta náhrada, a to po celou dobu životnosti spotřebiče. Vyloučena je náhrada škody v případě, kdy nebyl spotřebič zapojen do elektrického obvodu pod proudem.

## 8. Upozornění pro prodejce

Prodejce je povinen vyplnit správně a úplně záruční list v den prodeje výrobku. Při případné předprodejní reklamaci je třeba předložit řádně vyplněný reklamační protokol a pořizovací doklad (fakturu).

## 9. Ochrana osobních údajů

Osobní údaje zákazníka kupujícího budou použity výhradně k účelům pro zpracování objednávek a k případnému vyřízení záruky v souladu se zák. č. 101/2000 Sb., o ochraně osobních údajů.

## 10. Prohlášení o hygienické nezávadnosti výrobků

Všechny výrobky distribuované společností BSH domácí spotřebiče s.r.o. a přicházející do styku s potravinami splňují požadavky o hygienické nezávadnosti dle zákona č.258/2000 Sb., vyhlášky 38/2001 Sb. Toto prohlášení se vztahuje na všechny výrobky přicházející do styku s potravinami uvedené v aktuálním ceníku společnosti BSH domácí spotřebiče s.r.o.

### Ujištění dovozce o vydání prohlášení o shodě

Vážený zákazníku,

dle § 13, odst.5 zákona č.22/1997 Sb. Vás ujišťujeme, že na všechny výrobky distribuované společností BSH domácí spotřebiče s.r.o. našim obchodním partnerem bylo vydáno prohlášení o shodě ve smyslu zákona č. 22/1997 Sb a nařízení vlády č. 17/2003 Sb., 616/2006 Sb. a 22/2003 Sb. a příslušných nařízení vlády. Toto ujištění dovozce o vydání prohlášení o shodě se vztahuje na všechny výrobky včetně plynových spotřebičů, které jsou obsaženy v aktuálním ceníku firmy BSH domácí spotřebiče s.r.o.



# B/S/H/

## **Kontakt na servis domácích spotřebičů BOSCH**

BSH domácí spotřebiče s.r.o.  
Radlická 350  
158 00 Praha 5

Přijem oprav  
Tel.: +420 251 095 546  
Email: [opravy@bshg.com](mailto:opravy@bshg.com)

Objednávky příslušenství a náhradních dílů  
Tel.: +420 251 095 556  
Email: [dily@bshg.com](mailto:dily@bshg.com)

Zákaznické poradenství  
Tel.: +420 251 095 555  
Email: [bosch.spotrebice@bshg.com](mailto:bosch.spotrebice@bshg.com)

Aktuální informace o servisu naleznete na internetových stránkách [www.bosch-home.com/cz](http://www.bosch-home.com/cz).  
Zde máte možnost sjednat opravu pomocí online formuláře.

**Návod na obsluhu**

---

---

**TAS 1252**

---

---

Q4ACZM2950



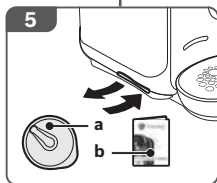
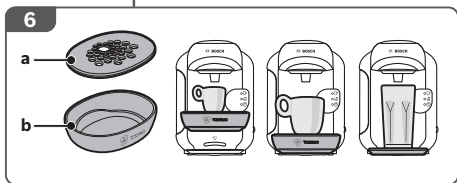
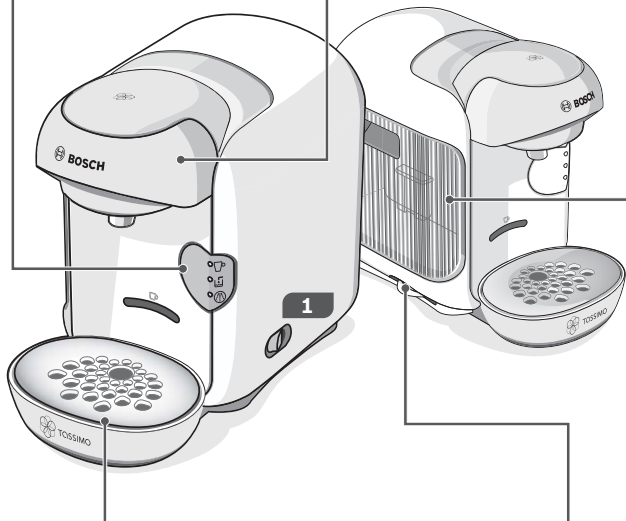
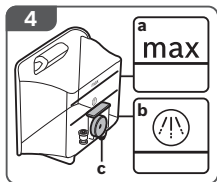
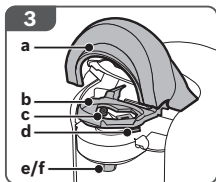
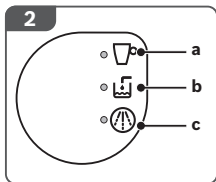
sk Bezpečnostné pokyny



sk Prehľad



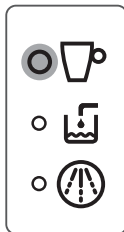
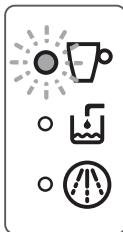
sk Riešenie problémov



sk Nebezpečenstvo zasiahnutia elektrickým prúdom!



sk Nebezpečenstvo oparenia!





## Návod na použitie

Pozorne si prečítajte návody na použitie, časť 1 a 2, pridržiavajte sa pokynov v nich uvedených a návody uschovajte. Odovzdajte návody všetkým používateľom.

## Určené použitie

Tento prístroj je určený na spracovanie bežných množstiev v domácnosti alebo na nekomerčné používanie podobné ako v domácnosti. Použitie podobné ako v domácnosti zahŕňa napr. používanie v zamestnaneckých kuchyniach obchodov, kancelárií, poľnohospodárskych a iných komerčných podnikov, ako aj používanie hosťami penziónov, malých hotelov a podobných ubytovacích zariadení.

Deti mladšie ako 8 rokov nesmú prístroj obsluhovať. Tento prístroj môžu používať deti vo veku 8 rokov a staršie a osoby so zníženými fyzickými, zmyslovými alebo duševnými schopnosťami, alebo s nedo-statkom skúseností a znalostí, pokiaľ sú pod dozorom alebo boli poučené o bezpečnom používaní tohto prístroja a porozumeli prípadným nebezpečenstvám. Deti sa s prístrojom nesmú hrať. Čistenie a používateľskú údržbu smú vykonávať deti staršie ako 8 rokov a musia byť pod dozorom. Prístroj a pripojovacie vedenie uchovávajte mimo dosahu detí mladších ako 8 rokov.

Plňte denne výlučne čerstvú, studenú vodu (žiadnu minerálnu vodu s kyselinou uhličitou). Nepoužívajte chemicky odvápnenu vodu.

## Podmienky prostredia

Prístroj používajte iba vo vnútorných priestoroch pri izbovej teplote a do nadmorskej výšky 2000 m nad morom.



## Bezpečnostné pokyny

### **Pripojenie na elektrickú sieť**

Prístroj prevádzkujte a pripájajte iba podľa údajov na typovom štítku.

Váš prístroj TASSIMO používajte iba vtedy, keď sieťový kábel a prístroj nevykazujú žiadne poškodenia.

### **Opravy**

V prípade poruchy vyťahnite ihneď zástrčku z elektrickej siete.

Opravy na prístroji, ako je napríklad výmena poškodeného napájacieho kábla, nechajte vykonávať len prostredníctvom nášho zákazníckeho servisu, aby nedošlo k ohrozeniam.

### **Nebezpečenstvo popálenia!**

Nikdy sa nepokúšajte otvárať varný systém počas prevádzky.

Majte na pamäti, že unikajúce tekutiny sú veľmi horúce. T DISC, prípravok na perforáciu a výstup nápoja môžu byť bezprostredne po procese varenia veľmi horúce. Nechajte ich najprv vychladnúť. Nepoužívajte poškodené kapsuly T DISC.

Kapsuly T DISC používajte iba raz.

### **Nebezpečenstvo zásahu elektrickým prúdom!**

Pred čistením prístroj vypnite pomocou vypínača a odpojte zástrčku elektrickej siete.

Prístroj ani sieťový kábel nikdy neponárajte do vody.

### **Nebezpečenstvo úrazu!**

V žiadnom prípade nepite kvapalinu na odstraňovanie vodného kameňa.

### **Úspora energie**

Prístroj TASSIMO by ste mali po každom použití z dôvodov úspory energie vypnúť.



Pred ďalším čítaním odklopte, prosím, príslušnú stranu s obrázkami na začiatku zošita doľava.

### 1 Zapínač / vypínač

#### 2 Tlačidlo **Štart/Stop** s indikačnými prvkami

- a Stavová kontrolka
- b Naplniť nádobku na vodu
- c Odstrániť vodný kameň

### 3 Varný systém

- a Uzáver
- b Nosič kapsuly T DISC
- c Prípravok na perforáciu kapsuly T DISC
- d Okno na čítanie kapsuly T DISC
- e Výstup nápoja
- f Ochrana proti ostreku

### 4 Odoberateľná nádobka na vodu

- a Značka **max**
- b Značka „odstrániť vodný kameň“
- c Plavák

### 5 Odkladacia priehradka

- a Žltá servisná kapsula T DISC
- b Stručný návod na čistenie / odstraňovanie vodného kameňa

### 6 Podstavec pod šálku

- (snímateľný a výškovo nastaviteľný)
- a Odkvapkávacia mriežka
- b Záchytná nádoba



## Likvidácia

Obal zlikvidujte ekologicky. Tento spotrebič je vybavený označením v súlade s európskou smernicou 2012/19/EÚ o odpade z elektrických a elektronických zariadení (waste electrical and electronic equipment – WEEE). Smernica určuje rámec pre vracanie a zhodnocovanie vyradených zariadení platný v celej EÚ.

O aktuálnom spôsobe likvidácie sa informujte u vášho špecializovaného predajcu.

## Informácia



Spoločnosť Bosch vyrába varný prístroj TASSIMO. Preto firma Bosch nemôže prevziať záruku na dodávanie kapsúl TASSIMO T DISC.

Kapsuly TASSIMO T DISC dostanete v špecializovaných predajniach.

Navštívte tiež stránku [www.tassimo.com](http://www.tassimo.com), aby ste objavili pestrú ponuku nápojov a objednali ich online.





## Riešenie problémov

V nasledujúcej tabuľke nájdete riešenia pre problémy alebo poruchy, ktoré sa vyskytnú v súvislosti s používaním prístroja TASSIMO a môžete ich jednoducho sami odstrániť. Ak sa vám nepodarilo nájsť žiadne adekvátne riešenie pre váš špeciálny problém, kontaktujte, prosím, náš zákaznícky servis.

Ďalšie informácie týkajúce sa zákazníckeho servisu nájdete aj online na adrese:

**[www.tassimo.com](http://www.tassimo.com)**

Problém	Príčina	Náprava
Prístroj nefunguje, nerozsvieti sa žiadna z kontroliek (LED).	Prístroj nie je napájaný elektrickou energiou.	Skontrolujte, či je prístroj pripojený k elektrickej sieti.
	Prístroj nie je zapnutý.	Zapnite prístroj.
Varenie sa začalo, ale nevychádza žiadny nápoj.	Nádobka na vodu nie je správne vložená.	Skontrolujte, prosím, či je nádobka na vodu správne vložená.
	Nádobka na vodu bola počas varenia odobratá alebo sa v systéme nachádza vzduch.	Spustíte proces čistenia za použitia žltej servisnej kapsuly T DISC. Prečítajte si kapitolu <b>Uvedenie do prevádzky</b> , kroky 2 – 14.
	Plavák v nádobke na vodu je zaseknutý.	Vyčistite nádobku na vodu a uvoľnite plavák.
Nedá sa spustiť varenie.	Nie je vložená kapsula T DISC.	Skontrolujte, či bola vložená kapsula T DISC.
	Nebol rozpoznaný čiarový kód vlozenej kapsuly T DISC.	Vyčistite okienko na čítanie kapsuly T DISC pomocou mäkkej, navlhčenej handričky. Vyhľadte prstom fóliu kapsuly T DISC tak, aby sa dal prečítať čiarový kód. Použite novú kapsulu T DISC. Ak sa problém nedá odstrániť, kontaktujte infolinku TASSIMO.
	Varný systém nie je správne uzavretý.	Vyčistite varný systém pomocou mäkkej, navlhčenej handričky, predovšetkým v oblasti uzáveru.
	Prístroj nebol pri vkladaní kapsuly T DISC zapnutý.	Pred vložením kapsuly T DISC prístroj zapnite.

Problém	Príčina	Náprava
Varný systém sa nedá zatvoriť.	Prípravok na perforáciu a/alebo nosič kapsuly T DISC nie sú správne nasadené.	Prípravok na perforáciu zatlačte oboma palcami do držiaka a skontrolujte polohu nosiča kapsuly T DISC.
	Kapsula T DISC nie je správne vložená.	Poškodenú kapsulu T DISC vymeňte. Vložte kapsulu T DISC potlačenou stranou nadol tak, aby jazýček kapsuly ležal v príslušnom vybrání.
	Varný systém nie je správne uzavretý.	Vyčistite varný systém pomocou mäkkej, navlhčenej handričky, predovšetkým v oblasti uzáveru. Potlačte uzáver tak, aby počuteľne zapadol.
Varný systém sa nedá otvoriť.	Varný systém je ešte zaistený.	Otvorte varný až vtedy, keď stavová kontrolka  prestane blikať a svieti nepretržite. Ak ostane varný systém naďalej zatvorený, kontaktujte infolinku TASSIMO.
Svieti kontrolka Naplniť nádobku na vodu .	V nádobke na vodu nie je dostatočné množstvo vody.	Doplňte čerstvú, studenú vodu až po značku <b>max</b> . Vložte opätovne nádobku na vodu.
Kontrolka Naplniť nádobku na vodu  svieti napriek tomu, že sa v nádobke na vodu nachádza dostatočné množstvo vody.	Plavák v nádobke na vodu je zaseknutý.	Vyčistite nádobku na vodu a uvoľnite plavák.
	Nádobka na vodu nie je správne vložená.	Skontrolujte, či je nádobka na vodu správne vložená.
Naplniť nádobku na vodu  a Odstrániť vodný kameň  blikajú súčasne a nemožno pripravovať nápoje.	V prístroji sa vyskytla porucha.	Vypnite prístroj pomocou vypínača, počkajte približne 5 minút a potom prístroj znova zapnite. Ak indikátory  a  aj naďalej svietia, obráťte sa na linku starostlivosti o zákazníkov produktu TASSIMO.
Svieti alebo bliká kontrolka Odstrániť vodný kameň .	Z prístroja je nutné odstrániť vodný kameň.	Odstráňte z prístroja vodný kameň. Pozri kapitolu <b>Odstránenie vodného kameňa</b> .
Kontrolka Odstrániť vodný kameň  svieti alebo bliká napriek tomu, že bola použitá demineralizovaná voda.	Aj demineralizovaná voda obsahuje malé množstvo vodného kameňa.	Odstráňte z prístroja vodný kameň. Pozri kapitolu <b>Odstránenie vodného kameňa</b> .



## Riešenie problémov

Problém	Príčina	Náprava
Pena na káve (crema) sa zhoršila.	Výstup nápoja je zalepený alebo znečistený.	Vyčistite výstup nápoja. Pozri kapitolu <b>Čistenie</b> . Vyčistite varný systém pomocou žltej servisnej kapsuly T DISC. Pozri kapitolu <b>Čistenie</b> .
	V prístroji sa vytvára vodný kameň.	Odstráňte z prístroja vodný kameň. Pozri kapitolu <b>Odstránenie vodného kameňa</b> .
Z varného systému kvapká voda.	Kapsula T DISC je poškodená alebo netesná. Kapsula T DISC nebola správne perforovaná.	Nepoužívajte poškodené kapsuly T DISC. Kapsuly T DISC používajte iba raz. Počkajte, kým sa proces varenia ukončí a prístroj vychladne. Odstráňte kapsulu T DISC a vyčistite varný systém. Pozri kapitolu <b>Čistenie</b> .
	Prípravok na perforáciu kapsuly nie je správne vložený.	Zatlačte oboma palcami prípravok na perforáciu kapsuly do držiaka (počuteľné cvaknutie).
Na ploche pod podstavcom pod šálku sa nachádza voda.	Ide o vodný kondenzát.	Môže dochádzať ku kondenzácii, nie je to však žiadna chyba. Vodu utrite utierkou.
Žltá servisná kapsula T DISC je poškodená alebo sa stratila.		Servisnú kapsulu T DISC môžete kúpiť v zákazníckom servise spoločnosti Bosch (č. výrobku 6211101, kontakt nájdete na konci tohto návodu na použitie).
Objem nápoja nezodpovedá vašim požiadavkám.	Čiarový kód kapsuly T DISC určuje pre každý nápoj optimálny objem. Táto hodnota sa môže upraviť aj individuálne.	Menší objem: Stlačte počas varenia tlačidlo <b>Štart/Stop</b> , aby ste prerušili proces varenia. Väčší objem: Stlačte tlačidlo <b>Štart/Stop</b> a podržte ho stlačené, kým nedosiahnete požadovaný objem.
	Usadeniny vodného kameňa v prístroji môžu viesť k zmenšeniu objemu nápoja.	Odstráňte z prístroja vodný kameň. Pozri kapitolu <b>Odstránenie vodného kameňa</b> .



sk Uvedenie do prevádzky



sk Príprava nápojov



sk Čistenie

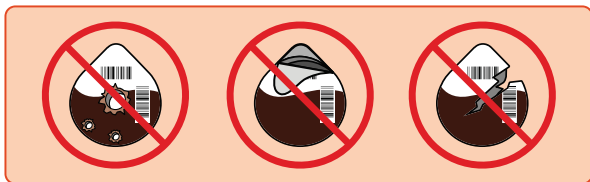
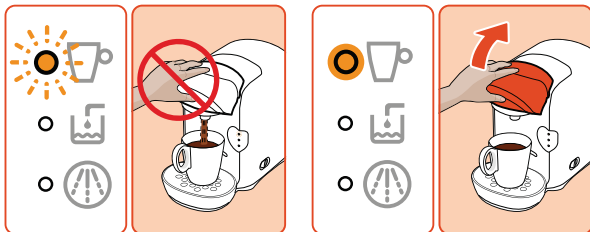


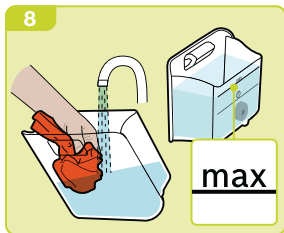
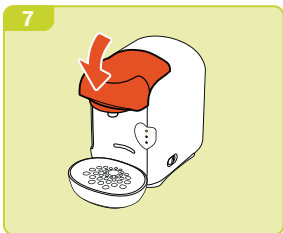
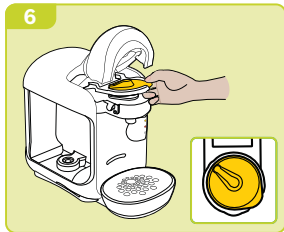
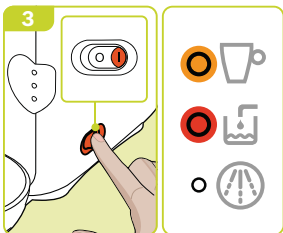
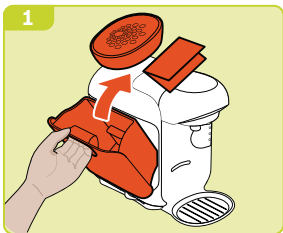
sk Odstránenie vodného kameňa

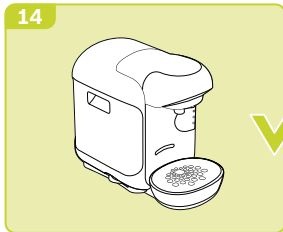
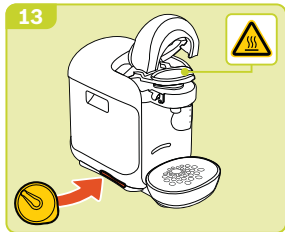
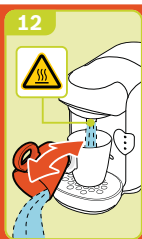
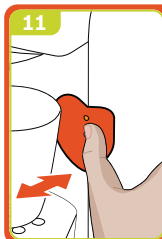
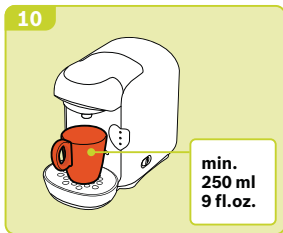
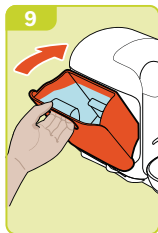
sk Nebezpečenstvo zasiahnutia elektrickým prúdom!

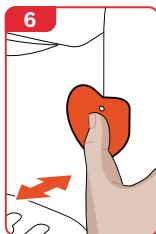
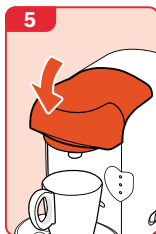
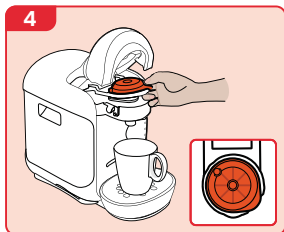
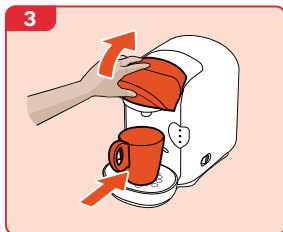
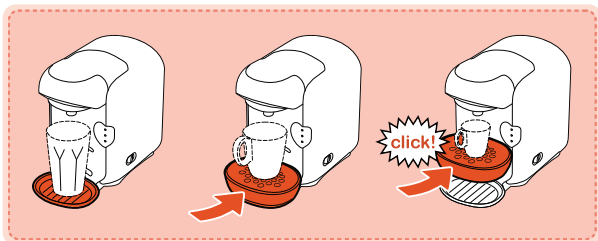
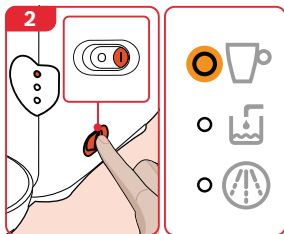
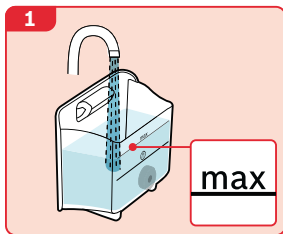


sk Nebezpečenstvo oparenia!

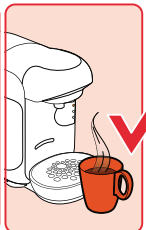
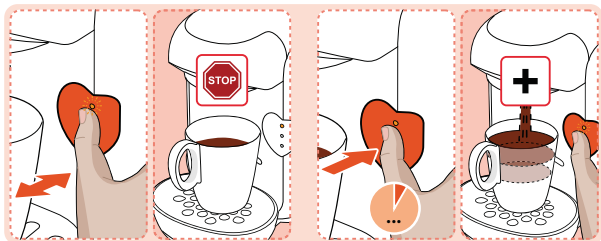
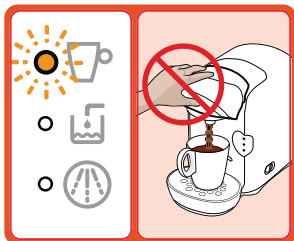
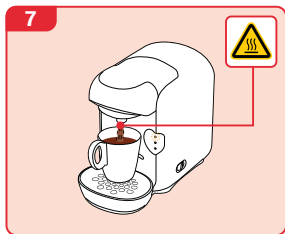


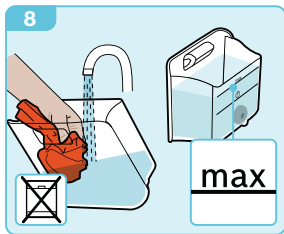
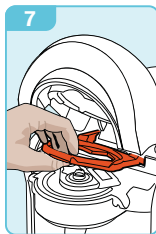
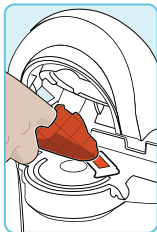
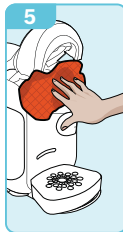
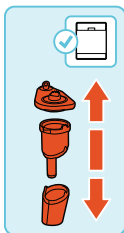
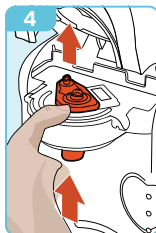
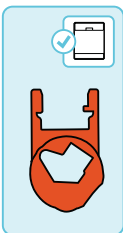
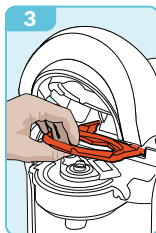
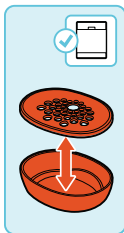
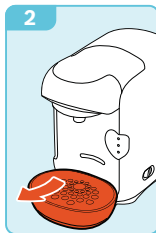
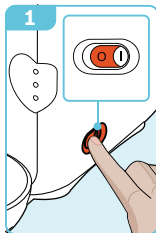


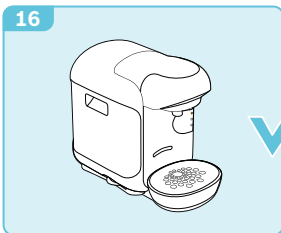
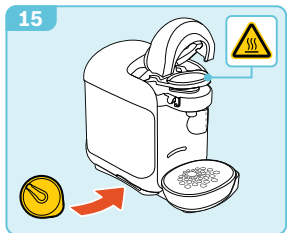
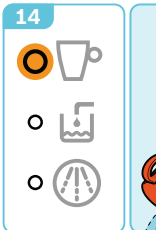
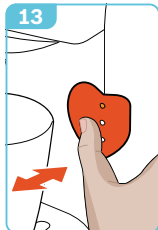
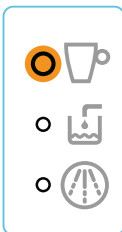
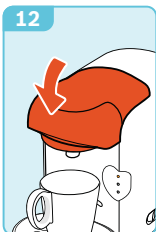
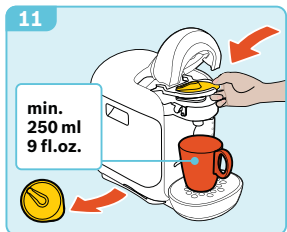
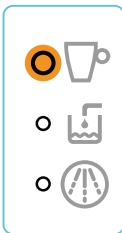
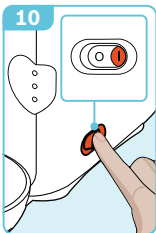


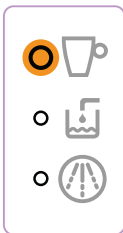
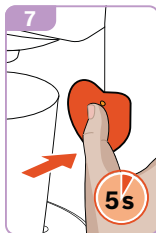
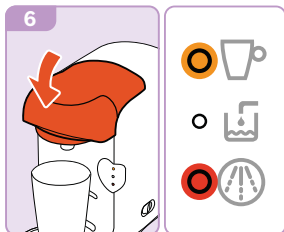
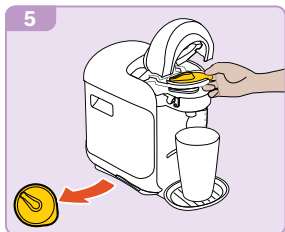
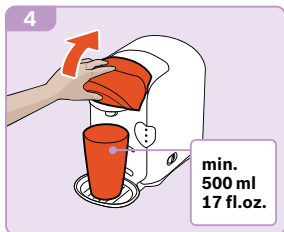
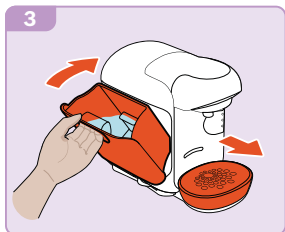
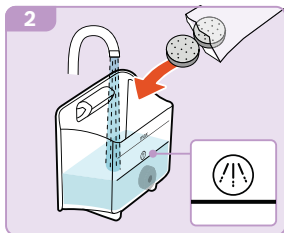


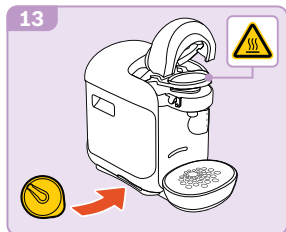
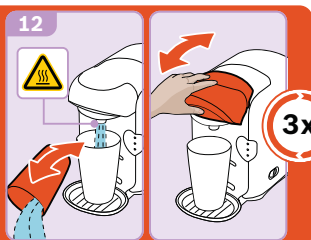
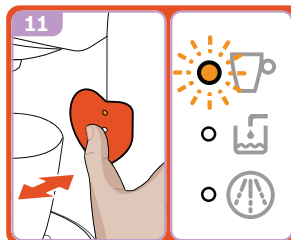
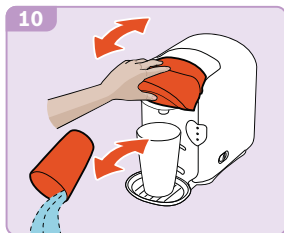
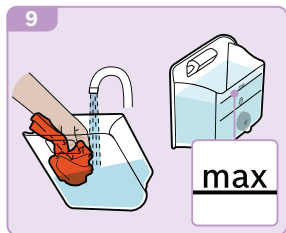














sk Venujte bezpodmienečne pozornosť bezpečnostným pokynom uvedeným v priloženom návode na použitie – časť 1! Tu nájdete aj podrobné informácie o používaní, záručné podmienky a kontaktné adresy.

**BOSCH**

Stvorené pre život

# Záručný list

firmy **BSH** domáci spotrebiče s.r.o.**2 roky**záruka od výrobcu  
na všetky spotrebičeDovozca: **BSH domáci spotrebiče s.r.o.**

Radlická 350

158 00 Praha 5

Výrobok:	Produktové číslo: E-Nr.
	Poradové číslo: FD
Dátum predaja, pečiatka, podpis	Dátum montáže, pečiatka, podpis

Predajca je povinný úplne a čitateľne vyplniť všetky požadované údaje v záručnom liste v deň predaja spotrebiča. Neoddeliteľnou súčasťou tohto záručného listu je daňový doklad o predaji výrobku.

Záručný list je dokladom práv spotrebiteľa v zmysle Občianskeho zákonníka. Je súčasťou výrobku s výrobným číslom uvedeným na prednej strane tohto záručného listu, zvlášť v prípadoch dlhších než zákonom daná záručná lehota je záručný list jedným z dokázateľných prostriedkov práv užívateľa. Je v záujme spotrebiteľa, aby si skontroloval správnosť a úplnosť všetkých uvedených údajov, ako i to, či dostal od predajcu záručný list so správnym označením pre uvedený druh výrobku.

Odporúča sa, aby výrobky montoval a uviedol do prevádzky autorizovaný servis, ktorý poskytuje záruku odbornej montáže, predvedenie a preskúšanie výrobku.

Montáž a inštalácia spotrebiča musí byť vykonaná v súlade s vyhláškou ÚBP SR č. 718/2002 Z. z. súvisiacich predpisov a noriem v platnom znení.

Pred montážou výrobku je nutné, aby boli splnené všetky podmienky pre pripojenie na inžinierske siete podľa platných noriem a podľa návodu na použitie.

**Zápisy o uskutočnených opravách:**

Dátum objed. opravy	Dátum dokončenia	Číslo oprav. listu	Stručný opis poruchy

## Upozornenie pre predajcov

Predajca je povinný dať zákazníkovi platný doklad o predaji, kde bude uvedený dátum predaja a označenie spotrebiča, a súčasťou dokladu o kúpe tovaru je správne a úplne vyplnený záručný list v deň predaja výrobku. V prípade predpredajnej reklamácie je potrebné predložiť riadne vyplnený reklamačný protokol.

### Záručné podmienky

- na výrobok sa poskytuje záručná lehota **24 mesiacov** odo dňa zakúpenia výrobku kupujúcim
- spotrebiteľ je oprávnený chybu vytknúť do šiestich mesiacov od jej zistenia, najneskôr však do uplynutia záručnej lehoty
- pri reklamácií je podmienkou predložiť platný daňový doklad o kúpe výrobku (napr. pokladničný blok, faktúru a pod.)
- ak je výrobok používaný na iný než výrobcom stanovený účel alebo je výrobok používaný v rámci predmetu obchodnej činnosti, poskytuje sa záručná lehota 6 mesiacov odo dňa zakúpenia, keďže spotrebiče sú určené výhradne na použitie v domácnosti
- za chybu výrobku sa nepovažuje jeho nadmerné opotrebovanie a z toho vyplývajúce absencie niektorých pôvodných vlastností, ktoré boli spôsobené napr. zanedbaním bežnej údržby, čistenia, nadmerným používaním výrobku
- záručná lehota neplatí počas obdobia, keď kupujúci nemôže užívať tovar pre jeho chyby, za ktoré zodpovedá predávajúci
- ak nebude zistená žiadna porucha, na ktorú sa vzťahuje bezplatná záručná oprava, alebo bude zistená porucha nezavinená výrobcom, hradí náklady spojené s vyslaním servisného technika osoba, ktorá uplatnila nárok na túto opravu
- záručné opravy vykonávajú autorizované servisné strediská podľa zoznamu uvedeného v tomto záručnom liste

### Právo na bezplatnú opravu výrobku na náklady BSH domáci spotrebiče s.r.o., organizačná zložka Bratislava, zaniká, ak:

- je nečitateľný výrobný štítok alebo na výrobku chýba,
- údaje na doklade o predaji sa líšia od údajov uvedených na výrobnom štítku spotrebiča,
- výrobok bol namontovaný v rozpore s návodom na montáž, prípadne nebol dodržaný súlad s platnými STN alebo s návodom na obsluhu,
- výrobok bol neodborne namontovaný alebo nebol uvedený do prevádzky organizáciou oprávnenou v zmysle vyhlášky ÚBP SR č. 718/2002 Z. z., platí pre plynové spotrebiče a spotrebiče s elektrickým napájaním 400 V, ako i pre spotrebiče dodávané bez elektrického kábla, prípadne bez elektrickej koncovky,
- bola vykonaná konštrukčná zmena alebo zásah do výrobku neoprávnenou osobou,
- porucha na výrobku vznikla použitím neoriginálnych náhradných dielov alebo príslušenstva,
- ide o poškodenie: mechanické, nadmernou záťažou, v dôsledku vodného kameňa, neodborného zapojenia, živelnou pohromou, vonkajšími vplyvmi a pod.

### Vyhlásenie o hygienickej neškodnosti výrobku

**Všetky výrobky** distribuované spoločnosťou BSH domáci spotrebiče s.r.o., organizačná zložka Bratislava, prichádzajúce do styku s potravinami **spĺňajú požiadavky** o hygienickej neškodnosti podľa **európskej normy EC 1935/2004**. Toto vyhlásenie sa vzťahuje na všetky výrobky prichádzajúce do styku s potravinami uvedené v aktuálnom cenníku BSH domáci spotrebiče s.r.o., organizačná zložka Bratislava.

Symbol uvedený na výrobku alebo jeho obale upozorňuje na to, že výrobok po skončení jeho životnosti nepatrí k bežnému domácejmu odpadu, ale ho treba odovzdať do špeciálnej zberne odpadu na recyklovanie elektrických alebo elektronických spotrebičov. Vašou podporou správnej likvidácie pomáhate opäť získať cenné suroviny a chrániť tak životné prostredie. Ďalšie informácie o recyklovaní tohto výrobku získate na miestnom úrade, v zberni odpadu alebo v združení Envidom, ktoré zabezpečuje zber, prepravu, spracovanie, recykláciu a ekologické zneškodňovanie elektroodpadu v zmysle zákona.





## **Uistenie dovozcu o vydaní vyhlásenia o zhode**

Vážený zákazník,

Podľa zákona č. 264/1999 Z. z. Vás uistujeme, že na všetky výrobky distribuované spoločnosťou BSH domáci spotrebiče s. r. o. našim obchodným partnerom, bolo vydané prehlásenie o zhode v zmysle zákona č. 264/1999 Z. z. a príslušných nariadení vlády. Toto uistenie dovozcu o vydaní prehlásenia o zhode sa vzťahuje na všetky výrobky vrátane plynových spotrebičov, ktoré sú obsiahnuté v aktuálnom cenníku firmy BSH domáci spotrebiče s. r. o.

## **Kontakt na servis domácich spotrebičov BOSCH**

### **Dodávateľ:**

BSH domácí spotřebiče s.r.o. – organizačná zložka Bratislava

BSH domácí spotřebiče s.r.o.  
Radlická 350  
158 00 Praha 5

### **Prijem opráv:**

Tel.: +421 244 450 808  
Email: [opravy@bshg.com](mailto:opravy@bshg.com)

### **Objednávky príslušenstva a náhradných dielov:**

Tel.: +421 244 452 041  
Email: [dily@bshg.com](mailto:dily@bshg.com)

### **Zákaznícke poradenstvo:**

Tel.: +421 244 452 041  
Email: [bosch.spotrebice@bshg.com](mailto:bosch.spotrebice@bshg.com)

Aktuálne informácie o servise nájdete na internetových stránkach [www.bosch-home.com/sk](http://www.bosch-home.com/sk).

Tu máte možnosť si dojednať opravu pomocou online formulára.