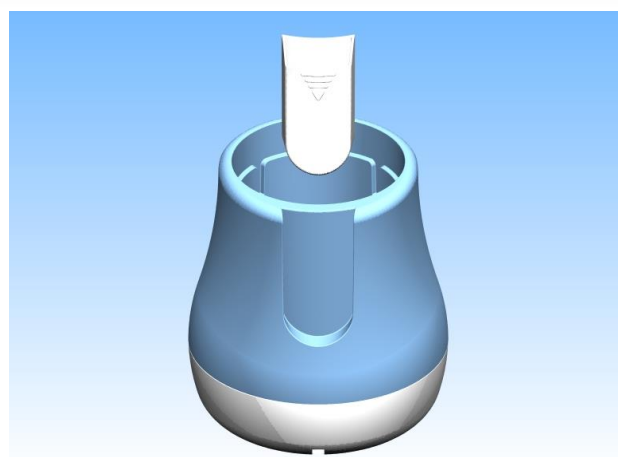
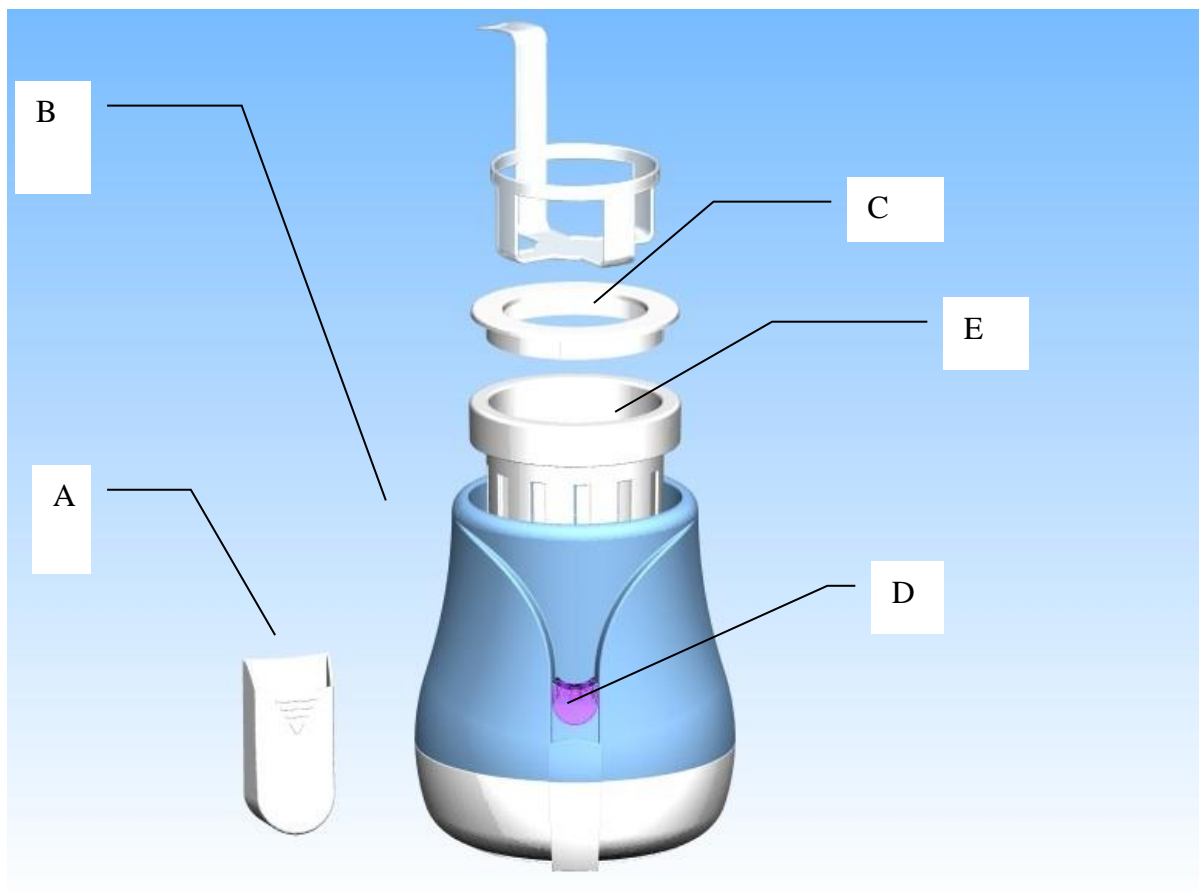


Ohříváč lahví Flower B500000



Čeština (3)
Slovenština (6)



Časti:

- a** – odměrka
- b** – ohřívací základna
- c** – kroužek adaptéru
- d** – kontrolka činnosti « On»
- e** – držák na sklenici či láhev

Časti:

- a** – odmerka
- b** – ohrievacia základňa
- c** – krúžok adaptéra
- d** – kontrolka činnosti « On»
- e** – držiak na fľašu či pohárik

Děkujeme, že jste si vybrali ohříváč lahví Bo Jungle, jsme přesvědčeni, že budete s naším výrobkem plně spokojeni. Věnujte prosím několik minut tomuto návodu a pozorně si jej, ještě před použitím výrobku, přečtěte. Návod uschovejte pro budoucí použití.

TECHNICKÁ SPECIFIKACE

Příkon	220/230 V – 50 Hz
Spotřeba el. energie	300 W
Doba ohřevu	láhev (240 ml): 3 min 30 sklenice (125 ml): 4 min
Použití	může být použit k ohřevu kojeneckých lahví nebo k ohřevu sklenic dětské výživy

CZ

DŮLEŽITÉ BEZPEČNOSTNÍ POKYNY - PROSÍM ČTĚTE PEČLIVĚ

- Před prvním použitím přístroje zkontrolujte, zda elektrická napětí v zásuvce odpovídá napětí, které je uvedené na spodní straně přístroje.
- Přístroj je určený pouze pro použití doma a v suchém prostředí.
- Přístroj nepokládejte do blízkosti oken nebo zdrojů tepla.
- Přístroj je určený pouze pro ohřev kojeneckých lahví a sklenic dětské výživy. Jakékoliv jiné použití může být nebezpečné.
- Vždy spotřebič umístěte mimo dosah dětí, a ujistěte se, že je umístěn na rovném a suchém povrchu.
- Ujistěte se, že napájecí kabel je také mimo dosah dětí. Nedovolte jim, aby si hrály se spotřebičem.
- Vždy se ujistěte, že je vhodné množství vody ve spotřebiči.
- Nikdy neponořujte přístroj do vody nebo jiné tekutiny. Nedávejte jej pod tekoucí vodu.
- Nikdy nepřidávejte žádné jiné produkty nebo látky do vody v zařízení. Mohlo by dojít k jeho poškození.
- Jak samotné zařízení, tak i láhve nebo sklenice, které jsou uvnitř ohříváče se mohou ohřát na velmi vysokou teplotu, když je přístroj zapnutý. Proto nikdy s žádnou ze zmiňovaných složek nemanipulujte, když je přístroj v provozu, nebo když stále obsahuje horkou vodu, nikdy se nedotýkejte vnitřních částí ohříváče během nebo krátce po použití.
- Potraviny pro děti nezahřívejte více než jednou a nepřehřívejte je, takový postup by mohl podporovat vývoj zárodků v dětské výživě. Přehřátí mléka snižuje jeho kvalitu.
- Po použití nechte stroj vychladnout po dobu alespoň 15ti minut před opětovným použitím. Po použití jej odpojte od zdroje elektrického napětí.
- Z bezpečnostních důvodů používejte jen originální příslušenství dodané spolu s přístrojem. Vždy používejte držák na sklenice a láhve. Kruhová objímka lahví by měla jít lehce uvolnit a víka nádob by měla být odstraněna ještě před ohřevem.



DŮLEŽITÉ

Dětem nebo osobám s tělesným, smyslovým nebo mentálním postižením by nemělo být dovoleno používat tento spotřebič, pokud nejsou pod dohledem dospělé osoby, která je zodpovědná za jejich bezpečnost.

Dříve, než podáte ohřáté jídlo dítěti, vždy zkontrolujte teplotu pokrmu. Ohřátý obsah ve skleničce vždy protřepejte nebo promíchejte. Teplotu ohřáté tekutiny v lahvičce ověřte kápnutím malého množství na vnitřní stranu zápěstí.

NÁVOD K POUŽITÍ

- pootevřete láhev / odejměte víčko ze skleničky
- do vody v ohřívací základně nepřidávejte žádné jiné produkty nebo jiné látky
- vždy používejte držák na sklenice / láhve

1. Připojte spotřebič.
 2. Pomocí odměrky (a) odměřte odpovídající množství vody.
 3. Vlijte odměřenou vodu do ohřívací základny (b) – **Pozn:** z bezpečnostních důvodů, nikdy nelejte vodu do komory až po okraj.
 4. Vložte láhev / sklenici do plastového držáku a ponořte je do ohřívací základny (b).
 5. Používáte-li užší lahvičku, umístěte kroužek adaptéru (c) kolem láhve, získáte tak lepší výsledek ohřevu.
 6. Stiskněte tlačítko ON pro aktivaci přístroje.
 7. Kontrolka činnosti se rozsvítí. Po ukončení procesu ohřevu kontrolka automaticky zhasne a přístroj se vypne.
- POZOR!** Pára, která vychází ze zařízení během topného cyklu je velmi horká.

Doporučené množství vody k získání teplého pokrmu/pití v teplotě cca 30-33°C (kalkulováno na polypropylenové láhve s pevným dnem).

Vezměte prosím ne vřdomí, že se jedná o orientační hodnoty (potřebné množství vlité vody se může lišit v závislosti na okolní teplotě, teplotě obsahu láhve / sklenic nebo teplotě vody v ohřívací základně), **dle potřeby si množství vody upravte.**

Množství mléka v láhvi	Množství vlité vody	Množství vlité vody
	Mléko pokojové teploty	Mléko vyndané z chladničky
60 ml	2,5 ml	4,5 ml
90 ml	3,5 ml	5 ml
120 ml	4,5 ml	6 ml
150 ml	5,5 ml	7,5 ml
180 ml	6 ml	9 ml
210 ml	7 ml	10,5 ml
240 ml	9 ml	12 ml
270 ml	11 ml	17 ml
300 ml	12,5 ml	19,5 ml
330 ml	13,5 ml	21,5 ml

Objem příkrmu ve sklenici	Příkrm pokojové teploty	Příkrm vydaný z chladničky
120 g	8 ml	15 ml
200 g	10 ml	17 ml
250 g	17 ml	24 ml

ČIŠTĚNÍ

- Vždy se ujistěte, že napájecí kabel je odpojen, a že přístroj je před čištěním nebo plněním studený.
- K čištění přístroje používejte vlhký, čistý hadřík.
- Nikdy neponořujte přístroj do vody nebo jiných tekutin.
- Nepoužívejte žádné čisticí prostředky k čištění spotřebiče.
- Kroužek adaptéru, odměrka a držák lze mýt v myčce na nádobí.

Pravidelně odstraňujte vodní kámen z ohřívací komory:

V závislosti na kvalitě použité vody, může vzniknout na spodní straně topné komory v průběhu času vodní kámen.

Měli byste pravidelně odvápnovat svůj ohříváč láhví nalitím směsi 100 ml horké vody + 100 ml bílého octa do topné komory.

Nechte působit asi 30 minut, poté komoru vyprázdněte a otřete vlhkým hadříkem.

Nepoužívejte žádný čisticí prostředek k čištění spotřebiče.

ČASTÉ DOTAZY

Ohříváč lahví neohřívá:

- Zkontrolujte, zda je spotřebič správně zapojen do elektrické sítě.
- Zkontrolujte, zda je správně zapnuto tlačítko ON.
- V případě potřeby odstraňte vrstvu vodního kamene, která se vytvořila v ohřívací komoře.

Ohřívací cyklus je příliš dlouhý / příliš krátký:

- Zkontrolujte, zda-li je v ohřívací základně správné množství vody
- Upravte množství vody (více vody = teplejší, méně vody = chladnější)

VADA NEBO POŠKOZENÍ

- Máte-li podezření, že váš spotřebič má závadu nebo poruchu, pokud nepracuje správně nebo pokud přístroj samotný nebo napájecí kabel je poškozen, obraťte se na záruční servis. Příklad: Přístroj nepoužívejte, dokud ho nekontroluje odborník. Nikdy nerozebírejte sami.
- V souladu s evropskými předpisy, odpadů elektrických a elektronických zařízení (OEEZ) nesmí být se zařízením nakládáno jako s běžným domácím odpadem. Je třeba ho vzít na specializované sběrné místo ve vašem okolí.

Záruční podmínky:

- prodávající poskytuje na výrobek záruční lhůtu 24 měsíců od data prodeje
- kupující je povinen používat výrobek výhradně dle tohoto návodu k použití
- kupující je povinen zajistit řádné skladování, ošetřování a udržování výrobku dle návodu k použití
- požadavek na uplatnění záruky lze provést pouze po předložení dokladu o zakoupení výrobku s datem prodeje
- nárok na uplatnění záruky lze provést u prodejce, kde byl výrobek zakoupen
- na reklamaci přebíráme výrobky pouze řádně očištěné

Reklamáce se nevztahuje:

- na škody způsobené nesprávným používáním
- na škody způsobené chybnou montáží nebo neodbornými opravami
- na škody způsobené běžným používáním (opotřebením)
- na škody způsobené nadměrným namáháním a přetěžováním
- na škrábance, jedná se o běžné opotřebením
- na vyblednutí či jinou změnu barvy přístroje, které je způsobené slunečním zářením nebo vlivem čisticích prostředků

Distributor: Andys Czech s.r.o., Márova 2805/6, 155 00 Praha 5, www.andys.cz

Servis, reklamace: Andys Czech s.r.o., Tyršova 2896, 438 01 Žatec

Made In China – Bo Jungle - Vox Populi BVBA – Brambroek 23B -9500 GERAARDSBERGEN – BELGIUM
www.bojungle.eu – info@bojungle.eu – Tel: +32 54 240 331 – Fax: +32 9 270 01 80



Ďakujeme, že ste si vybrali ohrievač fľaš Bo Jungle. Sme presvedčení, že budete s našim výrobkom plne spokojní. Venujte prosím niekoľko minút tomuto návodu, pozorne si jej este pred použitím výrobku, prečítajte. Návod uschovajte pre budúce použitie.

TECHNICKÁ ŠPECIFIKÁCIA

Príkon	220/230 V – 50 Hz
Spotreba el. energie	300 W
Doba ohrevu	fľaša (240 ml): 3 min 30 pohárik (125 ml): 4 min
Použitie	Môže byť použitá k ohrevu dojčenských fľaši alebo k ohrevu pohárov detskej výživy

SK

DÔLEŽITÉ BEZPEČNOSTNÉ POKYNY - čítajte prosím starostlivo

- Pred prvým použitím prístroja skontrolujte, či elektrické napätie v zásuvke zodpovedá napätiu, ktoré je uvedené na spodnej strane prístroja.
- Prístroj je určený len pre použitie doma a v suchom prostredí.
- Prístroj nekladte do blízkosti okien alebo zdrojov tepla.
- Prístroj je určený len na ohrev dojčenských fľaš a pohárov detskej výživy. Akékoľvek iné použitie môže byť nebezpečné.
- Vzdy spotrebič umiestnite mimo dosah detí, je uistite sa, že je umiestnený na rovnom a suchom povrchu.
- Uistite sa, že napájací kábel je tiež mimo dosah detí. Nedovoľte im, aby sa hrali so spotrebičom.
- Vzdy sa uistite, že je v spotrebiči vhodné množstvo vody.
- Nikdy neponárajte prístroj do vody alebo inej tekutiny. Nedávajte jej pod tečúcu vodu.
- Nikdy nepridávajte zadne ostatné produkty alebo iné látky do vody v zariadení. Mohlo by dôjsť k jeho poškodeniu.
- Ako samotne zariadenie, tak aj fľaše alebo poháre, ktoré sú vo vnútri ohrievača, sa môžu zohriať na veľmi vysokú teplotu, keď je prístroj zapnutý. Preto nikdy s žiadnou zo spomínaných zložiek nemanipulujte, keď je prístroj v prevádzke, alebo keď stále obsahuje horúcu vodu, nikdy sa nedotýkajte vnútorných častí ohrievača počas prevádzky alebo krátko po použití.
- Potraviny pre deti nezahrievajte viac ako raz, taký postup by mohol podporovať vývoj zárodkov v detskej výžive. Prehriatie mlieka znižuje jeho kvalitu.
- Po použití nechajte stroj vychladnúť po dobu aspoň 15 minút pred opätovným použitím. Po použití ho odpojte od zdroja elektrického napätia.
- Z bezpečnostných dôvodov používajte len originálne príslušenstvo dodané spolu s prístrojom. Vždy používajte držiak na poháre a na fľaše. Kruhová objímka fľaš by mala byť uvoľnená a vika nádob by mala byť odstránená este pred ohrevom.



DÔLEŽITÉ

Deťom alebo osobám s telesným, zmyslovým alebo mentálnym postihnutím by nemalo byť dovolené používať tento spotrebič, ak nie sú pod dohľadom dospeléj osoby, ktorá je zodpovedná za ich bezpečnosť.

Drive, nez podáte ohriate jedlo dieťaťu, vždy skontrolujte teplotu pokrmu. Ohriaty obsah v pohári vždy pretrepte alebo premiešajte. Teplotu ohriatej tekutiny vo fľaštičke overte kvapnutím malého množstva na vnútornú stranu zápastia.

NÁVOD NA POUŽITIE

- Pootvorte fľašu / odoberte viečko z pohára
- Do vody v ohrievacej základne nepridávajte zadne iné produkty alebo iné látky
- Vždy používajte držiak na poháre / fľaše

1. Pripojte spotrebič.
2. Pomocou odmerky (a) odmerajte odpovedajúce množstvo vody.
3. Naplníte odmeranú vodu do ohrievacej základny (B) - Pozn: z bezpečnostných dôvodov, nikdy nelejte vodu do komory až po okraj.
4. Vložte fľašu / pohár do plastového držiaka a ponorte je do ohrievacej základny (b).
5. Ak používate užšiu fľaštičku, umiestnite krúžok adaptéru (c) okolo fľaše, získate tak lepšie výsledok ohrevu.
6. Stlačte tlačidlo ON pre aktiváciu prístroja.
7. Kontrolka činnosti sa rozsvieti. Po ukončení procesu ohrevu kontrolka zhasne, prístroj sa automaticky vypne. POZOR! Para, ktorá s vychádza zo zariadenia počas vykurovacieho cyklu je veľmi horka.

Odporúčané Množstvo vody na získanie teplého pokrmu/pitie v teplote cca 30-33°C (kalkulované na polypropylénové fľaše s pevným dnom).

Vezmite prosím nie vedomie, že sa jedná o orientačné hodnoty (potrebne množstvo vite vody sa moze líšiť v závislosti na okolitej teplote, teplote obsahu fľaše / pohárov alebo teplote vody v ohrievacej základni), **podľa potreby si množstvo vody upravte.**

Množstvo mlieka vo fľaši	Množstvo vyliatej vody	Množstvo vyliatej vody
	Mlieko izbovej teploty	Mlieko vybraté z chladničky
60 ml	2,5 ml	4,5 ml
90 ml	3,5 ml	5 ml
120 ml	4,5 ml	6 ml
150 ml	5,5 ml	7,5 ml
180 ml	6 ml	9 ml
210 ml	7 ml	10,5 ml
240 ml	9 ml	12 ml
270 ml	11 ml	17 ml
300 ml	12,5 ml	19,5 ml
330 ml	13,5 ml	21,5 ml

Objem jedla v pohári	Jedlo izbovej teploty	Jedlo vybraté z chladničky
120 g	8 ml	15 ml
200 g	10 ml	17 ml
250 g	17 ml	24 ml

ČISTENIE

- Vždy sa uistite, že napájací kábel je odpojený, a prístroj je pred čistením alebo plnením studený.
- Na čistenie prístroja používajte vlhkú, čistú handričku.
- Nikdy neponárajte prístroj do vody alebo iných tekutín.
- Nepoužívajte zadne čistiace prostriedky k čisteniu spotrebiča.
- Krúžok adaptéru, odmerka aj držiak možno umývať v umývačke riadu.

Pravidelné odstraňujte vodný kameň z ohrievacej komory:

V závislosti na kvalite použitej vody, môže vzniknúť na spodnej strane ohrievacej komory v priebehu času vodný kameň.

Mali by ste pravidelné odvápnovať svoj ohrievač fľaš naliatím zmesi 100 ml vody + 100 ml bieleho octu do ohrievacej komory. Nechajte pôsobiť asi 30 minút, potom komoru vyprázdnite a utrite vlhkou handričkou. Nepoužívajte žadny čistiaci prostriedok k čisteniu spotrebiča.

ČASTÉ OTÁZKY

Ohrievač fliaš neohrieva:

- Skontrolujte, či je spotrebič správne zapojený do elektrickej siete.
- Skontrolujte, či je správne zapnuté tlačidlo ON.
- V prípade potreby odstráňte vrstvu vodného kameňa, ktorá sa vytvorila v ohrievacej komore.

Ohrievacie cyklus je príliš dlhý / príliš krátky:

- Skontrolujte, či je v ohrievacej základne správne množstvo vody
- Upravte množstvo vody (viac vody = teplejšie, mene vody = chladnejšie)

VADA ALEBO POŠKODENIE

- Ak máte podozrenie, že váš spotrebič má závalu alebo poruchu, ak nepracuje správne alebo ak prístroj samotný alebo napájací kábel je poškodený, obráťte sa na záručný servis. Prístroj nepoužívajte, keď ho neskontroluje odborník. Nikdy nerozoberajte sami.
- V súlade s európskymi predpisy, odpadov elektrických elektronických zariadení (OEEZ) nesmie sa so zariadením zaobchádzať ako s bežným domácim odpadom. Je treba ho vziať na špecializované zberné miesto vo vašom okolí.

Záručné podmienky:

- Predávajúci poskytuje na výrobok záručnú lehotu 24 mesiacov od dátumu predaja
- Kupujúci je povinný používať výrobok výhradne podľa tohto návodu k použitiu
- Kupujúci je povinný zaistiť riadne skladovanie, ošetrovanie a udržiavanie výrobku podľa návodu k použitiu
- Požiadavku na uplatnenie záruky možno uplatniť iba po predložení dokladu o zakúpení výrobku s dátumom predaja
- Nárok na uplatnenie záruky možno uplatniť u predajcu, kde bol výrobok zakúpený
- Na reklamáciu preberáme iba výrobky riadne očistené

Reklamácia sa nevztahuje:

- na škody spôsobené nesprávnym používaním
- na škody spôsobené chybnou montážou alebo neodbornými opravami
- na škody spôsobené bežným používaním (opotrebovanie)
- na škody spôsobené nadmerným namaháním a pret'ažovaním
- na škrabance, ak ide o bežné opotrebovanie
- na vyblednutú alebo inú zmenu farby prístroja, ktorá je spôsobená slnečným žiarením alebo vplyvom čistiacich prostriedkov

Distributor: Andys Czech s.r.o., Márova 2805/6, 155 00 Praha 5, www.andys.cz

Servis, reklamácie: Andys Czech s.r.o., Tyršova 2896, 438 01 Žatec

Made In China – Bo Jungle - Vox Populi BVBA – Brambroek 23B -9500 GERAARDSBERGEN – BELGIUM

www.bojungle.eu – info@bojungle.eu – Tel: +32 54 240 331 – Fax: +32 9 270 01 80

