

# PHILIPS

Subwoofer  
beprzewodowy

Seria 8000

TAW8506



## Instrukcja obsługi

Zarejestruj swój produkt i uzyskaj wsparcie na stronie  
[www.philips.com/support](http://www.philips.com/support)

# Spis treści

---

<b>1</b>	<b>Ważne informacje</b>	<b>3</b>
	Bezpieczeństwo	3
	Dbłość o produkt	4
	Ochrona środowiska	4
	Zgodność	4
	Wsparcie i pomoc techniczna	4

---

<b>2</b>	<b>Subwoofer</b>	<b>5</b>
	Zawartość opakowania	5
	Subwoofer	5

---

<b>3</b>	<b>Podłączanie</b>	<b>6</b>
	Podłączanie zasilania	6
	Łączenie urządzenia z siecią Wi-Fi (obsługa bezprzewodowa)	6
	Aktualizacja oprogramowania układowego	9
	Przywracanie ustawień fabrycznych	9

---

<b>4</b>	<b>Dane techniczne urządzenia</b>	<b>10</b>
----------	-----------------------------------	-----------

---

<b>5</b>	<b>Rozwiązywanie problemów</b>	<b>11</b>
----------	--------------------------------	-----------

# 1 Ważne informacje

Przed rozpoczęciem użytkowania produktu zapoznaj się ze zrozumieniem z treścią niniejszej instrukcji. Gwarancja nie obowiązuje w przypadku uszkodzeń wynikających z nieprzestrzegania instrukcji.

## Bezpieczeństwo

Zapoznaj się z tymi symbolami bezpieczeństwa



Opisywane jest urządzenie klasy II z podwójną izolacją, bez uziemienia ochronnego.



Napięcie prądu zmiennego



Należy używać wyłącznie zasilacza wskazanego w niniejszej instrukcji.



**OSTRZEŻENIE!**  
Ostrzeżenie: niebezpieczeństwo porażenia prądem elektrycznym!



Znak wykrzyknika ostrzega użytkownika o obecności ważnej instrukcji obsługi.

**Niebezpieczeństwo porażenia prądem elektrycznym lub pożaru!**

- Przed wykonaniem jakichkolwiek zmian w połączeniach upewnij się, że wszystkie urządzenia są odłączone od gniazda zasilania.
- Nigdy nie narażaj urządzenia i akcesoriów na deszcz lub wodę. Nigdy nie umieszczaj pojemników, takich jak wazon, w pobliżu urządzenia. Jeśli na urządzenie lub do jego wnętrza zostanie wylana ciecz, należy je natychmiast odłączyć od gniazda elektrycznego. Przed ponownym użyciem urządzenie należy odesłać do działu obsługi klienta w celu sprawdzenia jego stanu.

- Nigdy nie umieszczaj urządzenia ani akcesoriów w pobliżu nieosłoniętych płomieni ani innych źródeł ciepła, w tym bezpośrednich promieni słonecznych.
- Nigdy nie wkładaj przedmiotów do otworów (w tym wentylacyjnych) w urządzeniu.
- W przypadku, gdy rolę wyłącznika głównego spełnia wtyczka zasilania lub złącze urządzenia, zapewnij łatwy dostęp do elementu odłączającego urządzenie.
- Przed burzą z piorunami odłącz urządzenia od gniazda elektrycznego.
- Podczas odłączania przewodu zasilającego zawsze ciągnij za wtyczkę.
- Urządzenia należy używać w klimacie umiarkowanym i/lub tropikalnym.

**Niebezpieczeństwo zwarcia lub pożaru!**

- W celach identyfikacyjnych i uzyskania informacji o zasilaniu znamionowym; patrz tabliczka znamionowa na tylnej lub dolnej części produktu.
- Przed podłączeniem urządzenia do gniazda elektrycznego upewnij się, że napięcie zasilania odpowiada wartości widniejącej na tyle lub na spodzie produktu. Nigdy nie podłączaj urządzenia do gniazda elektrycznego, jeśli nie ma zgodności napięcia.

**Niebezpieczeństwo obrażeń ciała lub uszkodzenia produktu!**

- W przypadku montażu ściennego urządzenie należy bezpiecznie przymocować do ściany, zgodnie z instrukcją montażu. Należy korzystać tylko z dołączonego do zestawu wspornika montażowego (o ile występuje). Nieprawidłowy montaż na ścianie może doprowadzić do wypadku, zranienia lub uszkodzenia. W razie pytań skontaktuj się z działem obsługi klienta w swoim kraju.
- Nigdy nie umieszczaj urządzenia ani innych przedmiotów na przewodach zasilających ani innych urządzeniach elektrycznych.
- Jeśli urządzenie było transportowane w temperaturze poniżej 5°C, przed podłączeniem go do gniazda elektrycznego rozpakuj je i odczekaj, aż jego temperatura zrówna się z temperaturą pokojową.
- Niektóre części tego urządzenia mogą być wykonane ze szkła. Zachowaj ostrożność, aby uniknąć obrażeń ciała i uszkodzeń.

**Niebezpieczeństwo przegrzania produktu!**

- Nigdy nie instaluj urządzenia w ograniczonej przestrzeni. Zawsze należy pozostawić co najmniej cztery cale przestrzeni dookoła produktu w celu jego wentylacji. Zasłony ani inne obiekty nigdy nie mogą przykrywać otworów wentylacyjnych urządzenia.

## Dbłość o produkt

Do czyszczenia produktu używaj tylko szmatki z mikrofibry.

## Ochrona środowiska

### Utylizacja zużytego urządzenia i baterii



Urządzenie zostało wyprodukowane z wysokiej jakości materiałów i podzespołów, które można wykorzystać ponownie i poddać recyklingowi.



Ten symbol na produkcie oznacza, że jest on objęty dyrektywą europejską 2012/19/EU.



Ten symbol oznacza, że produkt zawiera baterie podlegające dyrektywie europejskiej 2013/56/EU, których nie można wyrzucać razem ze zwykłymi odpadami domowymi. Zapoznaj się z lokalnym systemem selektywnej zbiórki produktów elektrycznych i elektronicznych oraz baterii.

Przestrzegaj lokalnych przepisów i nigdy nie wyrzucaj produktu ani baterii z normalnymi odpadami domowymi. Prawidłowa utylizacja starych produktów i baterii pomaga zapobiec negatywnym skutkom dla środowiska i zdrowia ludzkiego.

### Urządzenia działające w sieci 5 GHz Wi-Fi

Urządzenie działające w paśmie 5150–5350 MHz służy tylko do użytku na zewnątrz budynku z uwagi na konieczność redukcji potencjalnych zakłóceń dla mobilnych systemów satelitarnych wykorzystujących ten sam kanał.



AT	BE	BG	CZ	DK	EE	FR
DE	IS	IE	IT	EL	ES	CY
LV	LI	LT	LU	HU	MT	NL
NO	PL	PT	RO	SI	SK	TR
FI	SE	CH	UK	HR		

## Zgodność

Niniejszy produkt jest zgodny z wymaganiami dotyczącymi zakłóceń radiowych Wspólnoty Europejskiej.

TP Vision Europe B.V. niniejszym oświadcza, że ten produkt jest zgodny z podstawowymi wymaganiami oraz innymi stosownymi postanowieniami dyrektywy RED 2014/53/EU, a także wymaganiami określonymi brytyjską ustawą Radio Equipment Regulations z 2017 roku.

Deklarację zgodności można znaleźć na stronie [www.philips.com/support](http://www.philips.com/support).

## Wsparcie i pomoc techniczna

Szczegółową pomoc techniczną w Internecie można uzyskać pod adresem [www.philips.com/support](http://www.philips.com/support), gdzie można:

- pobrać instrukcję obsługi i instrukcję szybkiego uruchamiania,
- obejrzeć filmy szkoleniowe (dostępne tylko dla wybranych modeli),
- znaleźć odpowiedzi na często zadawane pytania (FAQ),
- przesłać pytania,
- porozmawiać z pracownikiem działu technicznego.

Aby wybrać język, postępuj zgodnie z instrukcjami na stronie, a następnie wprowadź numer modelu produktu.

Możesz także skontaktować się z Działem obsługi klienta w swoim kraju. Zanim skontaktujesz się z Działem obsługi klienta, zapisz numer modelu i numer seryjny swojego produktu. Te informacje znajdują się na tylnej części lub na spodzie produktu.

### Znaki towarowe:



Patenty DTS, zobacz <http://patents.dts.com>. Wyprodukowano zgodnie z licencją DTS, Inc. (w przypadku firm z siedzibą w Stanach Zjednoczonych/Japonii/Tajwanie) lub na licencji udzielonej przez DTS Licensing Limited (dla pozostałych firm). Logo DTS, Play-Fi oraz DTS Play-Fi są znakami towarowymi lub zastrzeżonymi znakami towarowymi DTS, Inc. w Stanach Zjednoczonych i innych krajach. © 2021 DTS, Inc. WSZELKIE PRAWA ZASTRZEŻONE.



Logo Wi-Fi CERTIFIED™ jest zastrzeżonym znakiem towarowym Wi-Fi Alliance®.

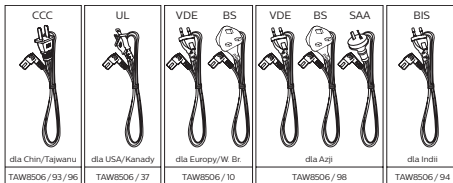
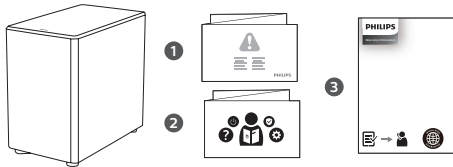
## 2 Subwoofer

Gratulujemy zakupu i witamy w gronie klientów firmy Philips! Aby w pełni skorzystać z pomocy technicznej oferowanej przez Philips, zarejestruj swój produkt pod adresem [www.philips.com/support](http://www.philips.com/support).

### Zawartość opakowania

Sprawdź i określ zawartość opakowania:

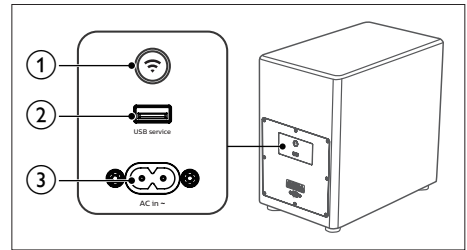
- Subwoofer x 1
- Przewód zasilający \* x 2
- Skrócona instrukcja obsługi / Karta gwarancyjna / arkusz informacji o bezpieczeństwie x 1



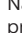
- Jakość i typ przewodu zasilającego zależą od regionu.
- Obrazy, ilustracje i rysunki zawarte w niniejszej instrukcji obsługi mają charakter orientacyjny, dlatego rzeczywisty wygląd urządzenia może być inny.

## Subwoofer

Ten rozdział zawiera ogólne informacje dotyczące subwoofera bezprzewodowego.



- 1 **AC in ~ Gniazdo**  
Podłącz urządzenie do zasilania sieciowego.
- 2 **Gniazdo USB service**  
Ten port USB służy tylko do serwisowania urządzenia.
- 3 **Wi-Fi Setup / wskaźnik (Wi-Fi Setup)**
  - Aktywacja konfiguracji Wi-Fi dla technologii Play-Fi
  - Naciśnij i przytrzymaj przez 8 sekund przycisk, aby włączyć tryb AP.
  - Naciśnij i przytrzymaj przez 4 sekund przycisk, aby włączyć tryb WPS.
  - Naciśnij i przytrzymaj przycisk przez 15 sekund, aby przywrócić ustawienia fabryczne subwoofera.

Działanie	Stan diody LED	Stan
	Włączona	Połączono / pomyślne parowanie
Naciśnij i przytrzymaj  przez 8 sekund	Miga	Tryb punktu dostępu Wi-Fi (AP)
Naciśnij i przytrzymaj  przez 4 sekund	Podwójne miganie	Tryb Wi-Fi Protected Setup (WPS)
Naciśnij i przytrzymaj  przez 15 sekund		Przywracanie ustawień fabrycznych

## 3 Podłączanie

W tym rozdziale uzyskasz pomocne informacje na temat podłączania subwoofera do telewizora i innych urządzeń, a następnie ich konfiguracji.

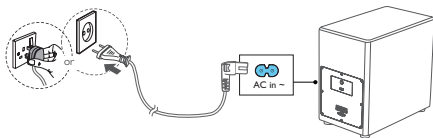
W celu uzyskania informacji o podstawowych połączeniach subwoofera i akcesoriach, zobacz skróconą instrukcję obsługi.

### Uwaga

- W celach identyfikacyjnych i uzyskania informacji o zasilaniu znamionowym; patrz tabliczka znamionowa na tylnej lub dolnej części produktu.
- Przed wykonaniem jakichkolwiek zmian w połączeniach upewnij się, że wszystkie urządzenia są odłączone od gniazda zasilania.

## Podłączanie zasilania

- Przed podłączeniem przewodu zasilającego zadбай o wykonanie wszystkich pozostałych połączeń.
  - Ryzyko uszkodzenia produktu! Upewnij się, że napięcie zasilania odpowiada wartości wydrukowanej na tyle lub na spodzie urządzenia.
- 1 Podłącz przewód sieciowy do gniazda prądu zmiennego AC~ w subwooferze, a następnie do gniazda elektrycznego.



- \* Jakość i typ przewodu zasilającego zależą od regionu.


## Łączenie urządzenia z siecią Wi-Fi (obsługa bezprzewodowa)

(wersja dla systemu iOS lub Android)

Po połączeniu tego urządzenia i smartfona czy tabletu (takie jak iPad, iPhone, iPod touch, smartfony z systemem Android itd.) z tą samą siecią Wi-Fi można użyć aplikacji Philips Sound wspieranej przez DTS Play-Fi do sterowania subwooferem i odtwarzania plików audio.

- 1 Połącz smartfon lub tablet do tej samej sieci Wi-Fi, z którą chcesz połączyć subwoofer.
- 2 Pobierz i zainstaluj aplikację Philips Sound wspieraną przez DTS Play-Fi na smartfonie lub tablecie.



- Upewnij się, że router jest włączony i działa prawidłowo.
- 3 Naciśnij i przytrzymaj przez 8 sekund przycisk  (Wi-Fi) znajdujący się z tyłu urządzenia, aby aktywować połączenie Wi-Fi.
    - ↳ Gdy głośnik wyemituje drugi sygnał dźwiękowy, można zwolnić przycisk.
  - 4 Poczekać, aż wskaźnik światła Wi-Fi na panelu tylnym zacznie szybko, a następnie wolno migać. Wolne miganie oznacza, że głośnik przechodzi do trybu konfiguracji Wi-Fi.
  - 5 Uruchom aplikację Philips Sound wspieraną przez DTS Play-Fi. Aby połączyć urządzenie do sieci Wi-Fi, wykonaj polecenia wyświetlone w aplikacji.

## Uwaga

### Tylko wersja na system iOS

Sieć Wi-Fi używaną przez iPhone należy chwilowo przełączyć na punkt dostępu Play-Fi oraz uruchomić ponownie aplikację Philips Sound, aby dokończyć konfigurację sieci Wi-Fi. Patrz poniższe czynności:

- Przejdź do sekcji Ustawienia.
- Wybierz ustawienia sieci Wi-Fi.



- Wybierz urządzenie Play-Fi w konfiguracji Wi-Fi.
- Powróć do aplikacji Philips Sound, aby kontynuować konfigurację.



- 6 Po nawiązaniu połączenia Wi-Fi, wskaźnik Wi-Fi przestanie migać i zacznie świecić. Po skonfigurowaniu urządzenia w sieci Wi-Fi można nim sterować za pomocą dowolnego smartfona lub tabletu w tej samej sieci.
- 7 Po nawiązaniu połączenia można zmienić nazwę urządzenia. Istnieje kilka nazw do wyboru, ale można także stworzyć własną, stukając pozycję Custom Name (Własne nazwa) na końcu listy. W przeciwnym razie użyta zostanie nazwa domyślna.
- 8 Po nawiązaniu połączeniu urządzenie może rozpocząć instalowanie aktualizacji. Przy pierwszej konfiguracji warto dokonać aktualizacji oprogramowania. Aktualizowanie oprogramowania może potrwać kilka minut. Podczas aktualizacji nie odłączaj głośnika (od źródła zasilania lub od sieci) ani nie wyłączaj urządzenia.

## Uwaga

- Po nawiązaniu połączeniu urządzenie może rozpocząć instalowanie aktualizacji. Po konfiguracji wstępnej wymagana jest aktualizacja. Bez aktualizacji nie wszystkie funkcje urządzenia będą dostępne.
- Jeśli pierwsza konfiguracja nie powiedzie się, przytrzymaj przez 8 sekund naciśnięty przycisk Wi-Fi na subwooferze, aż wyemitowany zostanie drugi sygnał dźwiękowy, a dioda Wi-Fi zacznie wolno migać. Zresetuj połączenie Wi-Fi, ponownie uruchom aplikację i rozpocznij konfigurację od nowa.
- Aby zmienić sieć na inną, należy ponownie skonfigurować połączenie. Naciśnij i przytrzymaj przez 8 sekund przycisk (Wi-Fi) na subwooferze, aby zresetować połączenie Wi-Fi.

## Tryb WPS

Jeśli router posiada funkcję Wi-Fi Protected Setup (WPS), można skonfigurować połączenie bez wprowadzania hasła.

- 1 Naciśnij i przytrzymaj przez 4 sekundy przycisk Wi-Fi. Zostanie wyemitowany sygnał dźwiękowy, a dioda Wi-Fi zacznie migać podwójnie.
- 2 Naciśnij przycisk WPS na routerze. Przycisk ten jest na ogół oznaczony logo WPS.



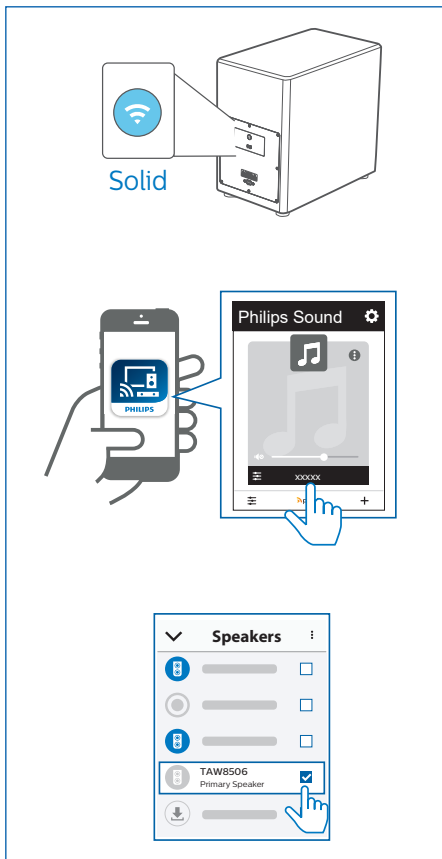
- 3 Aby rozpocząć parowanie, wykonaj polecenia w aplikacji Philips Sound wspieranej przez DTS Play-Fi.

## Uwaga

- WPS nie jest standardową funkcją we wszystkich routerach. Jeśli router nie ma funkcji WPS, należy użyć standardowej konfiguracji sieci Wi-Fi.
- Naciśnij przycisk (Wi-Fi) raz, aby zamknąć tryb WPS, w przeciwnym razie zostanie on wyłączony po 2 minutach.

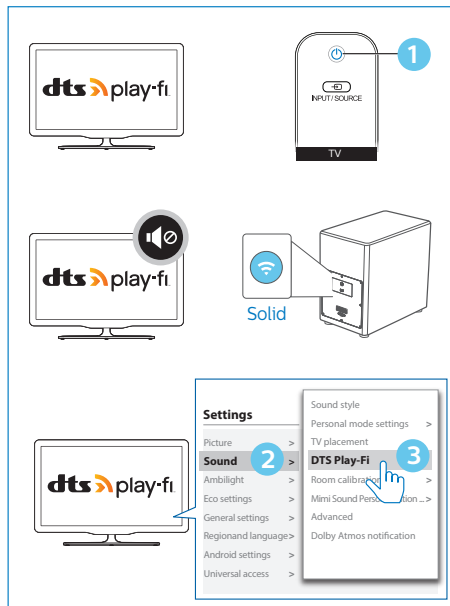
## Łączenie subwoofera z aplikacją Philips Sound

- 1 Po nawiązaniu połączenia Wi-Fi, wskaźnik Wi-Fi przestanie migać i zacznie świecić.
- 2 Uruchoom aplikację Philips Sound wspieraną przez DTS Play-Fi.
- 3 Wybierz głośnik główny [TAW8506].



## Podłącz subwoofer do telewizora z obsługą sieci Philips Play-Fi

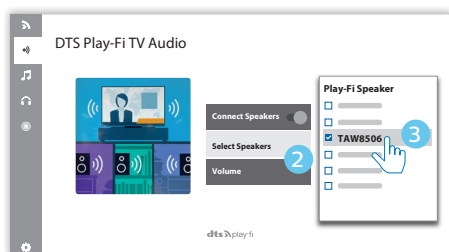
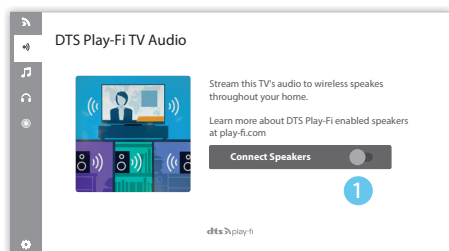
- 1 Włącz zasilanie telewizora z obsługą DTS Play-Fi połączonego z internetem.  
↳ Dźwięk telewizora jest wyciszony.
- 2 Wejść do menu Ustawienia w telewizorze.  
↳ Settings > Sound > DTS Play-Fi





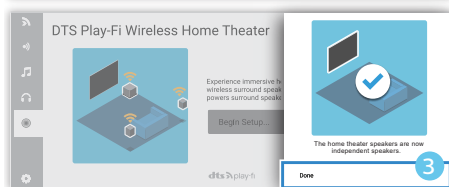
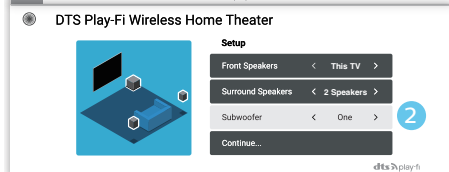
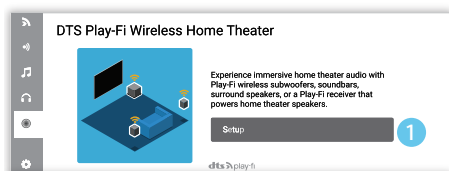
## Konfiguracja dźwięku telewizora

Postępuj zgodnie z wyświetlanymi instrukcjami konfiguracji.



## Konfiguracja dźwięku przestrzennego

Postępuj zgodnie z wyświetlanymi instrukcjami konfiguracji.



Głośnik TAW8506 jest kompatybilny z telewizorami z obsługą technologii Philips DTS Play-Fi. Aby uzyskać więcej informacji, odwiedź stronę [www.philips.com/TAW8506/support](http://www.philips.com/TAW8506/support).



[www.philips.com/TAW8506/support](http://www.philips.com/TAW8506/support)

## Aktualizacja oprogramowania układowego

Aby uzyskać najlepsze funkcje i pomoc techniczną, zaktualizuj oprogramowanie układowe urządzenia do najnowszej wersji.

Zaktualizuj oprogramowanie układowe za pomocą aplikacji Philips Sound (Settings > Fine Tune / Update Firmware)

Oprogramowanie dla MCU oraz DSP można zaktualizować do najnowszej wersji za pomocą aplikacji Philips Sound wspieranej przez DTS Play-Fi. Przejdź do menu Ustawienia i wybierz opcję PS Fine Tune / Update Firmware, aby sprawdzić dostępne aktualizacje. Jeśli aktualizacja jest dostępna, można stuknąć ikonę aktualizacji, aby rozpocząć automatyczny proces. Po połączeniu urządzenia z siecią Wi-Fi aktualizacje oprogramowania układowego można pobierać bezprzewodowo. Zawsze należy aktualizować oprogramowanie układowe, aby poprawiać działanie urządzenia.

## Przywracanie ustawień fabrycznych

Przywracanie domyślnych ustawień na urządzeniu

- 1 Jeśli zestaw jest włączony, naciśnij i przytrzymaj przez 15 sekund przycisk Wi-Fi.  
→ Zostanie wyemitowany sygnał, a następnie subwoofer uruchomi się ponownie.
- 2 Zostały przywrócone ustawienia fabryczne subwoofera.

## 4 Dane techniczne urządzenia



### Uwaga

- Parametry urządzenia mogą ulec zmianie bez wcześniejszego powiadomienia.

### Wspierane sieci

- Sieć bezprzewodowa IEEE 802.11a/b/g/n/ac (Wi-Fi) / w częstotliwościach radiowych
- 2,4 G Wi-Fi:  
2400 MHz ~ 2483,5 MHz /  $\leq 20$  dBm
- 5 G Wi-Fi:  
5150 MHz ~ 5350 MHz /  $\leq 20$  dBm  
5470 MHz ~ 5725 MHz /  $\leq 27$  dBm  
5725 MHz ~ 5850 MHz /  $\leq 14$  dBm

### Subwoofer

- Zasilacz: 100–240 V~, 50/60 Hz
- Moc wyjściowa (znamionowa): 150 W RMS przy 10 % THD
- Zużycie energii: 40 W
- Zużycie energii w trybie czuwania:  $\leq 0,5$  W
- USB: 5 V  $\overline{\text{DC}}$  500 mA (maks.)
- Pasmo przenoszenia: 38 Hz - 150 Hz
- Impedancja: 3  $\Omega$
- Wymiary (szer. x wys. x dł.):  
240 x 400 x 390 mm
- Masa: 8,6 kg
- Temperatura robocza: 0 °C - 45 °C

# 5 Rozwiązywanie problemów



## Ostrzeżenie

- Niebezpieczeństwo porażenia prądem elektrycznym. Nigdy nie zdejmuj pokrywy urządzenia.

Nigdy nie próbuj samodzielnie naprawiać produktu, ponieważ spowoduje to unieważnienie gwarancji. Jeśli napotkasz problemy podczas eksploatacji produktu, przed zgłoszeniem się do serwisu sprawdź następujące punkty. Jeśli nie uda się rozwiązać problemu, uzyskaj wsparcie techniczne pod adresem [www.philips.com/support](http://www.philips.com/support).

## Brak zasilania

- Upewnij się, że przewód zasilający AC jest prawidłowo podłączony.
- Upewnij się, że gniazdo sieciowe doprowadza zasilanie.

## Dźwięk

- Gdy odtwarzanie zostanie wstrzymane i nie ma dźwięku w trybie Wi-Fi, należy sprawdzić, czy sieć domowa działa prawidłowo.

**Przesterowany dźwięk lub efekt pogłosu.**

- Jeśli przez głośnik odtwarzany jest dźwięk z telewizora, upewnij się, że telewizor nie jest wyciszony.

## Wi-Fi

**Nie można nawiązać połączenia Wi-Fi.**

- Sprawdź dostępność sieci WLAN na routerze.
- Umieść router Wi-Fi bliżej urządzenia.
- Upewnij się, że hasło jest prawidłowe.
- Sprawdź funkcję WLAN lub ponownie uruchom modem i router Wi-Fi.

## Play-Fi

**Nie można wykryć urządzeń z technologią Play-Fi za pomocą aplikacji.**

- Upewnij się, że urządzenie jest połączone z siecią Wi-Fi.

**Nie można odtwarzać muzyki Play-Fi.**

- Dostęp do niektórych usług sieciowych lub treści za pomocą urządzenia może stać się niemożliwy, jeśli dostawca usług przestanie je świadczyć.
- Jeśli pierwsza konfiguracja nie powiedzie się, zamknij aplikację Philips Sound wspieraną przez DTS Play-Fi. Włącz aplikację ponownie.
- Jeśli głośnik sparowano w trybie stereo lub skonfigurowano do dźwięku przestrzennego, przed użyciem osobno należy go odłączyć w aplikacji.



Dane techniczne urządzenia mogą ulec zmianie bez powiadomienia. Aby uzyskać najnowsze informacje i dokumenty, odwiedź stronę [www.Philips.com/support](http://www.Philips.com/support).

Philips oraz emblemat tarczy Philips są zarejestrowanymi znakami handlowymi Koninklijke Philips N.V. i są używane na zasadzie licencji.

Opisywany produkt został wyprodukowany przez i jest sprzedawany na odpowiedzialność MMD Hong Kong Holding Limited lub jednej ze spółek zależnych, a MMD Hong Kong Holding Limited jest gwarantem w odniesieniu do tego produktu.

