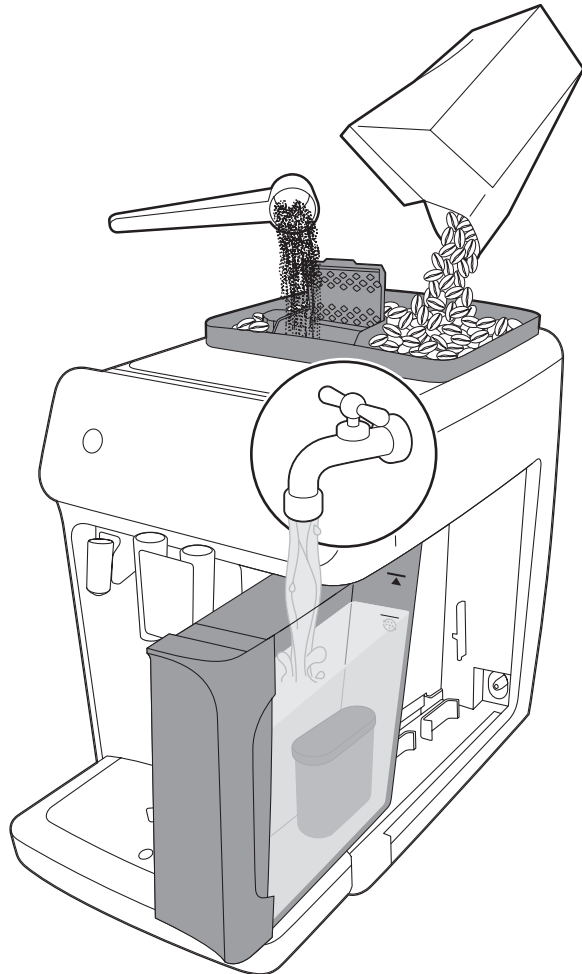


PHILIPS

Fully automatic
espresso machine

1200 series
2200 series
3200 series



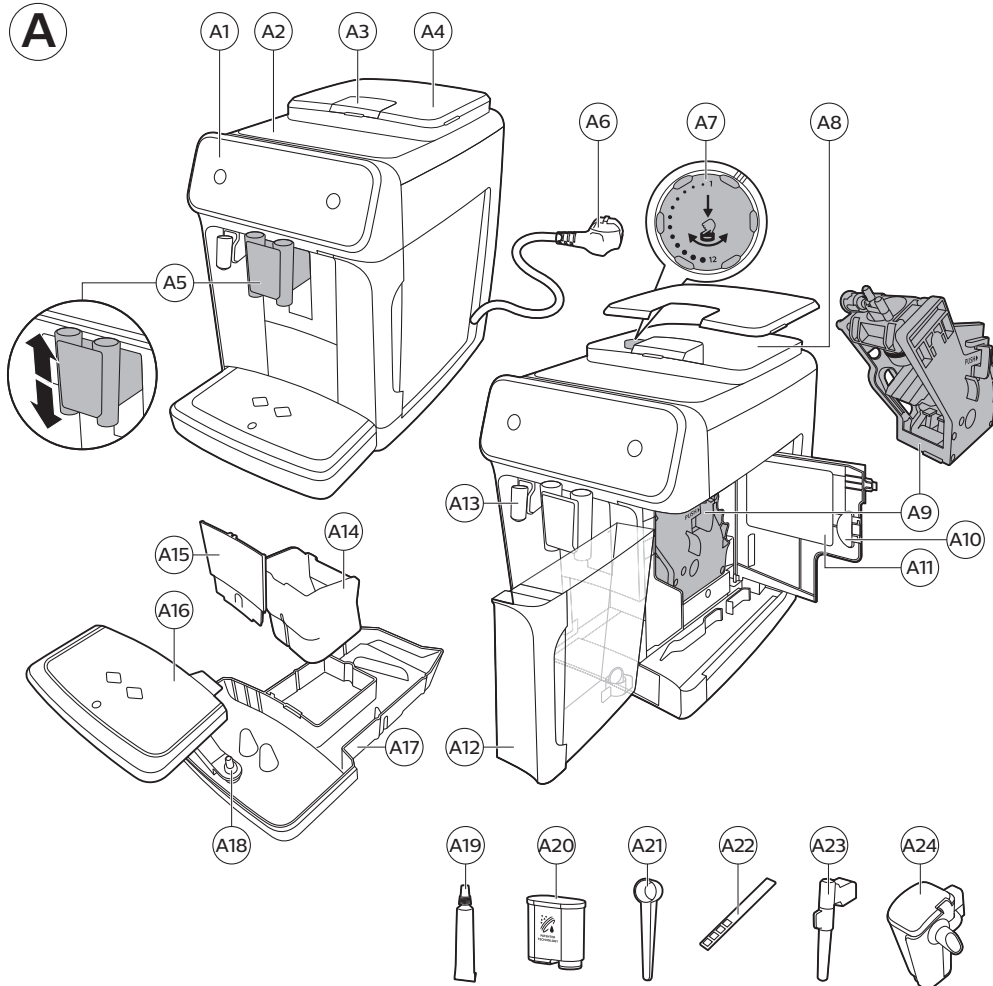
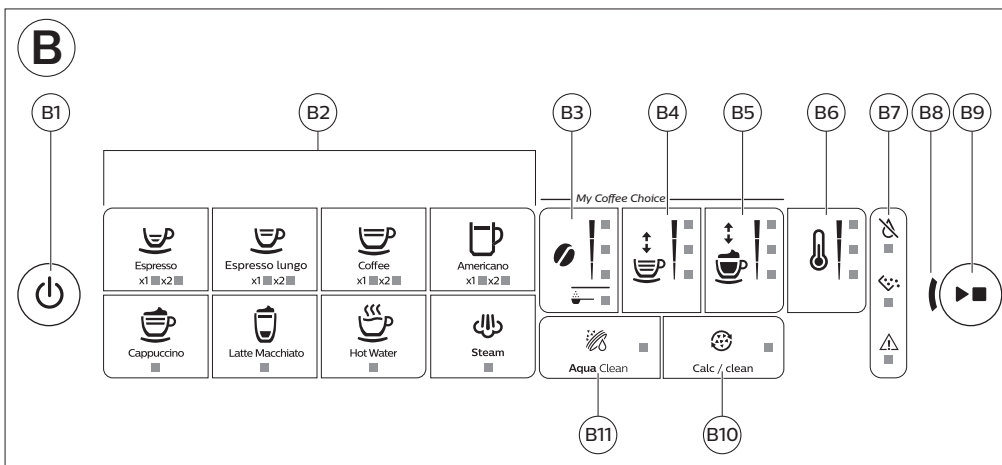
CS UŽIVATELSKÁ PŘÍRUČKA
ET KASUTUSJUHEND
HR KORISNIČKI PRIRUČNIK
LV LIETOT JA
ROKASGR MATA
LT NAUDOTOJO VADOVAS
HU FELHASZNÁLÓI
KÉZIKÖNYV
PL INSTRUKCJA OBSŁUGI
RO MANUAL DE UTILIZARE
SL UPORABNIŠKI PRIROČNIK

SK NÁVOD NA POUŽITIE
SR УПУТСТВО ЗА
КОРИШЋЕЊЕ
BG РЪКОВОДСТВО ЗА
ПОТРЕБИТЕЛЯ
UK ПОСІБНИК КОРИСТУВАЧА




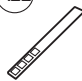

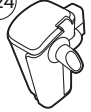
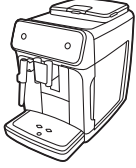
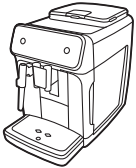



www.philips.com/coffee-care












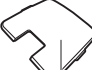



A**B**

C

1200 series 2200 series 3200 series						
Classic Milk Frother EP1220 	✓	✗	✓	✓	✓	✗
Classic Milk Frother EP2220 EP2221 EP2224 EP3221 	✓	✓	✓	✓	✓	✗
LatteGo EP2230 EP2231 EP2235 EP3241 EP3243 EP3246 EP3249 	✓	✓	✓	✓	✗	✓

D

Obsah

Přehled přístroje (obr. A)	7
Ovládací panel (obrázek B)	7
Úvod	8
Před prvním použitím	8
Vaření nápojů	10
Úprava nastavení přístroje	12
Vyjmutí a vložení varné sestavy	14
Čištění a údržba	14
Vodní filtr AquaClean	16
Nastavení tvrdosti vody	18
Odstranění vodního kamene (30 min)	18
Objednávání příslušenství	19
Řešení problémů	20
Technické specifikace	25

Přehled přístroje (obr. A)

A1	Ovládací panel	A10	Obslužná dvířka
A2	Odkládací plocha na šálek	A11	Štítek s typovým označením
A3	Příhrádka na mletou kávu	A12	Nádržka na vodu
A4	Víko násypky na kávová zrna	A13	Výstup horké vody
A5	Nastavitelná dávkovací hubice kávy	A14	Nádoba na mletou kávu
A6	Síťová zástrčka	A15	Přední panel nádoby na kávovou sedlinu
A7	Knoflík nastavení mletí	A16	Kryt tácku na odkapávání
A8	Násepka na kávová zrna	A17	Tácek na odkapávání
A9	Varná sestava	A18	Indikátor „Plný tácek na odkapávání“

Příslušenství

A19	Tuba s plastickým mazivem	A22	Testovací proužek ke zjišťování tvrdosti vody
A20	Vodní filtr AquaClean	A23	Klasický napěňovač mléka (pouze u některých typů)
A21	Odměrka	A24	LatteGo (nádržka na mléko) (pouze u některých typů)

Ovládací panel (obrázek B)

Přehled všech tlačítek a symbolů naleznete na obrázku B. Níže je uveden popis.

8 Čeština

i Některá tlačítka/symboly se nacházejí pouze na určitých typech zařízení.

B1	Vypínač	B7	Varovné symboly
B2	Symboly nápojů*	B8	Kontrolka spuštění
B3	Symbol intenzity aromatu / mleté kávy	B9	Tlačítko spuštění/zastavení ►■
B4	Symbol množství nápoje	B10	Symbol funkce Calc/Clean
B5	Symbol množství mléka (pouze u některých typů)	B11	Symbol AquaClean
B6	Symbol teploty kávy (pouze u některých typů)		

* Symboly nápojů: espresso, espresso lungo, káva, americano, cappuccino, latte macchiato, horká voda, pára (pouze u některých typů)

Úvod

Gratulujeme Vám k zakoupení plně automatického kávovaru Philips! Chcete-li plně využívat výhod, které nabízí společnost Philips, zaregistrujte výrobek na adrese www.philips.com/welcome.

Před prvním použitím kávovaru si pečlivě přečtěte samostatnou brožuru s bezpečnostními informacemi a uschovejte ji pro budoucí použití.

Společnost Philips nabízí několik způsobů, které Vám pomohou s uvedením přístroje do provozu a s používáním všech jeho funkcí. V balení se nachází:

- 1 Tato uživatelská příručka s obrázkovými pokyny k používání a podrobnými informacemi o čištění a údržbě.

i Tento espressovač existuje ve více verzích a každá má jiné funkce. Jednotlivé verze mají vlastní typové označení. Typové označení se nachází na štítku na vnitřní straně obslužných dveří (viz obr. A11).

- 2 Samostatná bezpečnostní brožura s pokyny k bezpečnému používání přístroje.
- 3 V případě zájmu o online podporu (časté dotazy, videa atd.) nasnímejte kód QR na obálce této brožury nebo navštivte stránky www.philips.com/coffee-care.

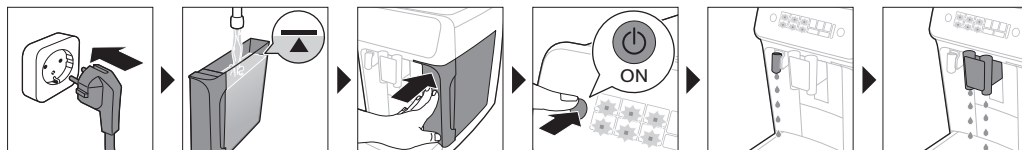
i Tento přístroj podstoupil zkoušku s použitím kávy. I když byl pečlivě vyčištěn, mohly v něm zůstat zbytky kávy. Zaručujeme však, že přístroj je zcela nový.

Přístroj automaticky upravuje množství mleté kávy, které je potřeba k přípravě té nejchutnější kávy. Nejprve je třeba připravit 5 káv, na nichž přístroj provede svou kalibraci.

Před prvním použitím nepamenejte propláchnout jednotku LatteGo (nádržka na mléko) nebo klasický napěňovač mléka.

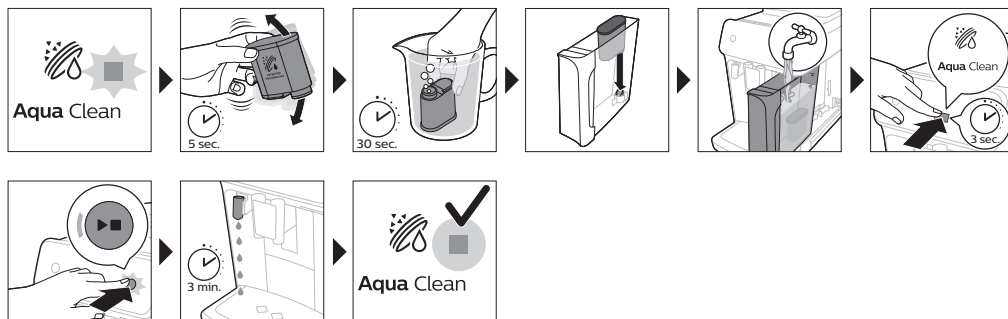
Před prvním použitím

1. Čištění přístroje



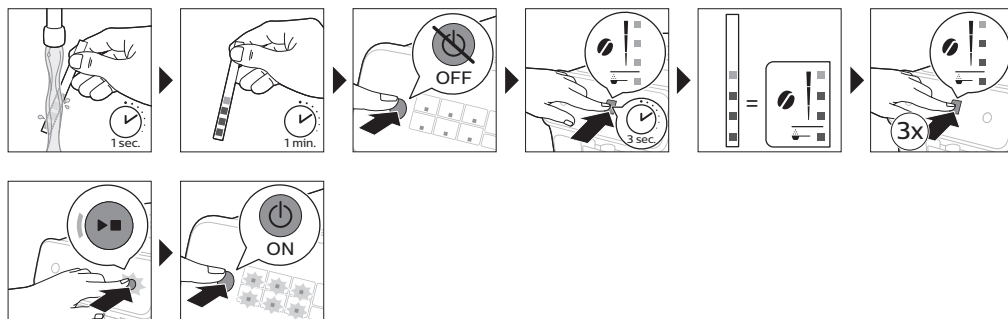
2. Aktivace vodního filtru AquaClean (5 min)

Více informací naleznete v kapitole „Vodní filtr AquaClean“.



3. Nastavení tvrdosti vody

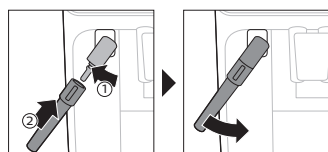
Další informace naleznete v kapitole „Nastavení tvrdosti vody“.



4. Sestavení jednotky LatteGo (pouze u některých typů)



5. Sestavení klasického napěňovače mléka (pouze u některých typů)



Vaření nápojů

Obecný postup

- 1 Naplňte nádržku na vodu vodou z kohoutku a násypku na kávová zrna naplňte kávovými zrny.
- 2 Stisknutím vypínače přístroj zapněte.
 - Stroj se začne zahřívat a provede automatický cyklus vyplachování. V průběhu zahřívání se rozsvítí kontrolky v symbolech nápojů a pomalu jedna po druhé zhasnou.
 - Jakmile všechny symboly nápojů svítí, přístroj je připraven k použití.
- 3 Umístěte šálek pod hubici dávkovače kávy. Výšku dávkovací hubice kávy lze podle velikosti použitého šálku nebo sklenice nastavit posunutím nahoru nebo dolů (obr. 1).

Přizpůsobování nápojů

U tohoto přístroje lze měnit nastavení nápojů podle vlastních preferencí. Po výběru nápoje můžete:

- 1 Upravit intenzitu aromatu klepnutím na symbol intenzity aromatu (obr. 2). K dispozici jsou 3 nastavení; nejnižší odpovídá nejménějším aromatickému, nejvyšší nejméně aromatickému aromatickému.
- 2 Upravit množství nápoje klepnutím na symbol množství nápoje (obr. 3) a/nebo symbol množství mléka (pouze u některých typech). Vybrat si můžete ze 3 množství: nízké, střední a vysoké.

i Podle vlastního přání si můžete upravit také teplotu kávy.

Vaření kávy z kávových zrn

- 1 Kávu připravíte klepnutím na symbol vybraného nápoje.
 - Kontrolky intenzity aromatu a množství se rozsvítí a zázorní naposledy zvolené nastavení.
 - Nyní si můžete upravit nápoje podle vlastní chuti.
- 2 Stiskněte tlačítko spuštění/zastavení ►■.
 - Po dobu přípravy nápoje bude blikat symbol nápoje.

i Pouze u některých typech: Káva americano se připravuje z espressa a vody. Když zvolíte kávu americano, přístroj nejprve nadávkuje espresso a poté vodu.

- 3 Dávkování kávy můžete předčasně ukončit opětovným stisknutím tlačítka spuštění/zastavení ►■.

i Pokud chcete připravit 2 kávy současně, na symbol nápoje klepněte dvakrát. Rozsvítí se kontrolka 2x.

Příprava nápojů obsahujících mléko pomocí jednotky LatteGo (nádržka na mléko)

A Jednotka LatteGo se skládá z nádržky na mléko, rámu a víčka. Ještě než nádržku naplníte mlékem, zkontrolujte, zda rám i nádržka drží správně při sobě, aby mléko nevyteklo.

- 1 Postup montáže systému LatteGo: nejprve vložte horní část nádržky na mléko pod háček ve vrchní části rámu (obr. 4). Poté domáčkněte do úchytu i spodní část nádržky na mléko. Až se díly správně spojí, uslyšíte zaklapnutí (obr. 5).

Poznámka: Před sestavením nádržky na mléko a rámu zkontrolujte, že jsou obě součásti čisté.

- 2 Jednotku LatteGo mírně nakloňte a nasadte ji na dávkovací hubici (obr. 6) horké vody. Poté zatlačte na spodní část, až díl správně zaklapne (obr. 7).

3 Naplňte LatteGo mlékem až po úroveň označenou na nádržce na mléko pro nápoj, který připravujete (obr. 8). Nádržku na mléko nenaplňujte nad úroveň značky MAX.

i Pokud jste nastavili vlastní množství mléka, možná budete muset do nádržky nalít více či méně mléka, než pro daný nápoj udává jednotka LatteGo.

v K dosažení co nejlepšího výsledku vždy používejte mléko čerstvě vytažené z lednice.

4 Na odkapávací tácek umístěte šálek.

5 Klepněte na nápoj obsahující mléko dle vašeho výběru.

- Nyní si můžete nápoj upravit podle vlastních preferencí.

6 Stiskněte tlačítko spuštění/zastavení ►■.

- Po dobu přípravy nápoje bude blikat symbol nápoje. Při přípravě nápoje cappuccino nebo latte macchiato přístroj nejprve nadávkuje mléko a poté kávu.

- Stisknutím tlačítka spuštění/zastavení ►■ můžete dávkování mléka ukončit ještě předtím, než přístroj nadávkuje nastavené množství mléka.

7 Přípravu celého nápoje (mléka a kávy) můžete předčasně ukončit podržením tlačítka spuštění/zastavení ►■.

Napěnění mléka pomocí klasického napěňovače na mléko

v K dosažení co nejkvalitnější pěny vždy používejte mléko čerstvě vytažené z lednice.

1 Černou silikonovou páčku na přístroji otočte směrem doleva a nasuňte na ni (obr. 9) napěňovač mléka.

2 Do džbánu nalijte přibližně 100 ml mléka při přípravě nápoje cappuccino a přibližně 150 ml mléka při přípravě nápoje latte macchiato.

3 Napěňovač ponořte přibližně 1 cm do mléka.

4 Stiskněte symbol (obr. 10) páry.

- Symbol páry se rozsvítí a začne blikat kontrolka spuštění.

5 Stisknutím tlačítka spuštění/zastavení ►■ zahajte pění mléka (obr. 11).

- Přístroj se začne zahřívát a pára proudí pod tlakem do mléka, které se napění.

6 Jakmile mléčná pěna dosáhne ve džbánu požadovaného objemu, opětovným stisknutím tlačítka spuštění/zastavení ►■ zastavte pění mléka.

i Mléko nikdy nepěníte déle než 90 sekund. Pění se po 90 sekundách automaticky vypne.

i Abyste získali nejlepší mléčnou pěnu, není třeba se džbánkem nijak pohybovat.

Vaření kávy z mleté kávy

Pokud upřednostňujete jinou variantu kávy, případně bezkofeinovou kávu, můžete namísto kávových zrněk použít mletou kávu.

1 Otevřete víko přihrádky na mletou kávu a nasypete do ní (obr. 12) jednu zarovnanou odměrku mleté kávy. Poté víko zavřete.

2 Umístěte šálek pod hubici dávkovače kávy.

3 Zvolte nápoj.

4 Na dobu 3 sekund (obr. 13) podržte symbol intenzity aromatu.

- Rozsvítí se symbol mleté kávy a začne blikat kontrolka spuštění.

5 Stiskněte tlačítko spuštění/zastavení ►■.

6 Dávkování kávy můžete předčasně ukončit opětovným stisknutím tlačítka spuštění/zastavení ►■.

12 Čeština

i Při použití mleté kávy lze připravit pouze jednu kávu současně.

i Mletá káva není nastavení, které by se ukládalo jako naposledy zvolené nastavení intenzity. Pokaždé, když budete chtít použít mletou kávu, je nutné po dobu 3 sekund podržet symbol intenzity aromatu.

i Při volbě mleté kávy nelze vybrat jinou intenzitu aromatu.

Dávkování horké vody

- 1 Je-li nasazena jednotka LatteGo nebo napěňovač mléka, odpojte je od přístroje.
- 2 Klepněte na symbol horké vody (obr. 14).
 - Rozsvítí se kontrolky množství nápoje a zobrazí se naposledy zvolené nastavení pro horkou vodu.
- 3 Klepnutím na symbol množství nápoje (obr. 3) nastavte požadované množství horké vody.
- 4 Stiskněte tlačítko spuštění/zastavení ►■.
 - Začne blikat symbol horké vody a z dávkovací hubice horké vody začne vytékat horká voda (obr. 15).
- 5 Dávkování horké vody můžete předčasně ukončit opětovným stisknutím tlačítka spuštění/zastavení ►■.

Úprava nastavení přístroje

Programování nejvyššího výchozího množství nápojů

Přístroj má 3 výchozí nastavení pro každý nápoj: nízké, střední a vysoké. Množství lze upravit pouze u nejvyššího nastavení. Nové nastavení lze uložit, jakmile začne blikat kontrolka spuštění.

i Před zahájením programování množství nápoje obsahujícího mléko sestavte jednotku LatteGo a nalijte do ní mléko.

- 1 Úpravu nejvyššího nastavení množství zahájíte podržením symbolu nápoje, který chcete upravit, po dobu 3 sekund.
 - Horní kontrolka u symbolu množství nápoje a horní kontrolka u symbolu množství mléka (pouze u některých typů) začnou blikat a blikat začne také tlačítko spuštění/zastavení ►■, což značí, že jste vstoupili do režimu programování.
- 2 Stiskněte tlačítko spuštění/zastavení ►■. Přístroj začne připravovat vybraný nápoj.
 - Kontrolka spuštění se nejprve rozsvítí souvisle. Jakmile bude přístroj připraven k uložení upraveného množství, začne kontrolka spuštění/zastavení blikat.
- 3 Jakmile bude šálek obsahovat požadované množství kávy nebo mléka, znovu stiskněte tlačítko spuštění/zastavení ►■.
 - Při přípravě nápoje cappuccino nebo latte macchiato přístroj nejprve nadávkuje mléko. Jakmile bude šálek obsahovat požadované množství mléka, stiskněte tlačítko spuštění/zastavení ►■. Přístroj začne automaticky dávkovat kávu. Jakmile bude šálek obsahovat požadované množství nápoje, znovu stiskněte tlačítko spuštění/zastavení ►■.

Když naprogramujete nové nejvyšší nastavení výchozího množství pro nápoj, přístroj dané množství nadávkuje vždy, když z tohoto nápoje zvolíte nejvyšší množství.

i Výchozí množství lze upravit pouze u nejvyššího nastavení množství.

i V případě zájmu o obnovení výchozího nastavení množství z výroby si přečtete kapitolu „Obnovení výrobního nastavení“.

Nastavení teploty kávy

Přístroje bez symbolu teploty

- 1 Stisknutím vypínače přístroj **vypněte**.
- 2 U vypnutého přístroje: Podržte symbol množství kávy, dokud se nerozsvítí kontrolka v tomto symbolu (obr. 16).
- 3 Klepnutím na symbol množství zvolte požadovanou teplotu: běžná, vysoká nebo maximální.
 - Rozsvítí se 1, 2 nebo 3 kontrolky.
- 4 Po dokončení nastavení teploty kávy stiskněte tlačítko spuštění/zastavení ►■.
- 5 Stisknutím vypínače přístroj znovu zapněte.

i Pokud přístroj nevypnete, vypne se po nějaké době automaticky.

Přístroje se symbolem teploty (pouze EP3221)

- 1 Opakovaným klepnutím na symbol teploty kávy zvolte požadovanou teplotu.

Obnovení výrobního nastavení

Přístroj nabízí možnost obnovení výchozího nastavení nápojů.

i Výchozí nastavení lze obnovit pouze u vypnutého přístroje.

- 1 Stisknutím vypínače přístroj vypněte.
- 2 Po dobu 3 sekund podržte symbol espressa.
 - Rozsvítí se střední kontrolky v symbolech nastavení nápoje. Kontrolka spuštění/zastavení začne blikáním signalizovat, že přístroj je připraven k obnovení výchozího nastavení.
- 3 Stisknutím tlačítka spuštění/zastavení ►■ potvrďte obnovení výchozího nastavení.
- 4 Stisknutím vypínače přístroj znovu zapněte.

Úprava nastavení mlýnku

Sílu kávy můžete upravit pomocí knoflíku nastavení mletí nacházejícího se uvnitř nádoby na kávová zrna. Čím nižší nastavení mletí zvolíte, tím jemněji budou kávová zrna namleta a tím silnější bude káva. Na výběr máte z 12 různých nastavení mletí.

Přístroj byl nastaven tak, abyste z kávových zrn mohli připravit tu nejchutnější kávu. Proto nedoporučujeme upravovat nastavení mlýnku, dokud nepřipravíte 100 až 150 šálků (asi 1 měsíc používání).

i Nastavení mletí lze upravit pouze ve chvíli, kdy přístroj mele kávová zrna. Než bude možné zcela poznat rozdíl, bude nutné připravit 2 až 3 nápoje.

A Aby nedošlo k poškození mlýnku, nikdy neotáčejte knoflíkem nastavení mletí najednou o více než jeden stupeň.

- 1 Umístěte šálek pod hubici dávkovače kávy.
- 2 Otevřete víko násypky na kávová zrna.
- 3 Klepněte na symbol espressa a poté stiskněte tlačítko spuštění/zastavení ►■.

14 Čeština

- 4 Když začne mlýnek mlít, zatlačte na knoflík nastavení mletí a otočte jím doleva nebo doprava. (obr. 17)

Vyjmutí a vložení varné sestavy

Podrobnější instruktážní videa popisující vyjmutí, vložení a čištění varné sestavy naleznete na webových stránkách www.philips.com/coffee-care.

Vyjmutí varné sestavy z přístroje

- 1 Vypněte přístroj.
- 2 Vyjměte nádržku na vodu a otevřete servisní dvířka (obr. 18).
- 3 Stiskněte páčku PUSH (obr. 19) a zatažením za držák varné sestavy odpojte sestavu od přístroje (obr. 20).

Vložení varné sestavy zpět

A Než varnou sestavu znovu nasunete do přístroje, zkontrolujte, že je ve správné poloze.

- 1 Zkontrolujte, zda se varná sestava nachází ve správné poloze. Šipka na žlutém válci na straně varné sestavy musí být zarovnána s černou šipkou a značkou N (obr. 21).
 - Pokud tomu tak není, zatlačte na páčku, dokud se nedostane do kontaktu se základnou varné sestavy (obr. 22).
- 2 Nasuňte varnou sestavu po kolejničkách na stranách (obr. 23) zpět do přístroje, až dosedne na místo se zřetelným zaklapnutím (obr. 24). Netiskněte tlačítko PUSH (Tlačit).
- 3 Zavřete servisní dvířka a umístěte zpět nádržku na vodu.

Čištění a údržba

Pravidelné čištění a údržba udržuje přístroj v perfektním stavu a zajišťuje optimální chuť a konstantní proud kávy po dlouhou dobu.

V níže uvedené tabulce se nachází podrobné informace o tom, kdy a jak čistit všechny odnímatelné součásti přístroje. Podrobnější informace a instruktážní videa naleznete na stránkách www.philips.com/coffee-care. Na obrázku D je přehled všech součástí, které lze mýt v myčce na nádobí.

Odnímatelné součásti	Kdy čistit	Jak čistit
Varná sestava	Jednou týdně	Vyjměte varnou sestavu z přístroje. Umyjte ji pod tekoucí vodou.
	Každý měsíc	Vyčistěte varnou sestavu pomocí odmašťovací tablety společnosti Philips.
Klasický napěňovač mléka	Po každém použití	Nejprve vypusťte horkou vodu s napěňovačem mléka připojeným k přístroji, aby se důkladně pročistil. Poté napěňovač mléka odpojte od stroje a rozeberte jej. Všechny součásti opláchněte pod tekoucí vodou nebo je umyjte v myčce na nádobí.

Odnímatelné součásti	Kdy čistit	Jak čistit
Příhrádka na mletou kávu	Jednou týdně zkontrolujte, zda není příhrádka na mletou kávu ucpaná.	Odpojte přístroj a vyjměte varnou sestavu. Otevřete víko příhrádky na mletou kávu a zasuňte do ní rukojeť lžičky. Pohybem rukojeti nahoru a dolů uvolníte ucpanou nálevku (obr. 25). Podrobná instruktážní videa naleznete na webových stránkách www.philips.com/coffee-care naleznete podrobná instruktážní videa.
Nádoba na kávovou sedlinu	Nádobu na kávovou sedlinu vyprazdňujte, když vás k tomu přístroj vyzve. Čistěte ji každý týden.	Nádobu na kávovou sedlinu vyprazdňujte, když je přístroj zapnutý. Opláchněte ji tekoucí vodou a čistícím prostředkem nebo ji umyjte v myčce na nádobí. Přední panel nádoby na kávovou sedlinu nelze mýt v myčce.
Odkapávací tácek	Každý den nebo když se v odkapávacím tácku objeví červený indikátor naplnění, tácek vyprázdněte (obr. 26). Odkapávací tácek čistěte každý týden.	Vyjměte odkapávací tácek (obr. 27) a opláchněte jej tekoucí vodou a čistícím prostředkem. Odkapávací tácek lze umývat i v myčce na nádobí. Přední panel nádoby na kávovou sedlinu (obr. A15) nelze mýt v myčce.
LatteGo	Po každém použití	Opláchněte LatteGo pod tekoucí vodou nebo je umyjte v myčce nádobí.
Mazání varné sestavy	každé 2 měsíce	Podle informací v tabulce mazání promažte varnou sestavu mazivem schváleným společností Philips.
Nádržka na vodu	Jednou týdně	Vypláchněte nádržku na vodu tekoucí vodou.

Čištění varné sestavy

Pravidelné čištění varné sestavy umožňuje předcházet ucpaní vnitřních okruhů zbytky kávy. Videá podpory o vyjmutí, vložení a čištění varné sestavy naleznete na webové stránce www.philips.com/coffee-care.

Čištění varné sestavy pod tekoucí vodou

- 1 Vyjměte varnou sestavu.
- 2 Varnou sestavu důkladně očistěte vodou. Pečlivě vyčistěte horní filtr (obr. 28) varné sestavy.
- 3 Před vrácením varné sestavy ji nechte oschnout. Varnou sestavu nesuňte hadříkem, aby se uvnitř varné sestavy nezachytávala vlákna.

Čištění varné sestavy pomocí odmašťovacích tablet

Používejte pouze odmašťovací tablety společnosti Philips.

- 1 Postavte šálek pod výstup kávy. Naplňte nádržku na vodu čistou vodou.
- 2 Do příhrádky na mletou kávu vložte odmašťovací tabletu.
- 3 Klepněte na symbol kávy a poté podržením symbolu intenzity aromatu po dobu 3 sekund zvolte funkci mleté kávy (obr. 2).
- 4 Nevkládejte mletou kávu. Stisknutím tlačítka spuštění/zastavení ► spustíte proces přípravy. Jakmile bude naplněna polovina šálku, přístroj odpojte od elektrické sítě.
- 5 Nechte odmašťovací roztok působit alespoň 15 minut.

16 Čeština

- 6 Připojte síťovou zástrčku do zásuvky, zapněte přístroj a nechte ho dokončit cyklus přípravy kávy. Šálek vyprázdněte.
- 7 Vyjměte nádržku na vodu a otevřete servisní dvířka. Vyjměte varnou sestavu a důkladně ji opláchněte tekoucí vodou.
- 8 Varnou sestavu a nádržku na vodu vložte zpět a pod dávkovací hubici kávy postavte šálek.
- 9 Klepněte na symbol kávy a poté podržením symbolu intenzity aromatu po dobu 3 sekund zvolte funkci mleté kávy (obr. 2). Nevkládejte mletou kávu. Stisknutím tlačítka spuštění/zastavení ►■ spusťte proces přípravy. Tento postup dvakrát opakujte. Šálek vyprázdněte.

Mazání varné sestavy

K zajištění hladkého pohybu součástí promazávejte varnou sestavu každé 2 měsíce.

- 1 Naneste tenkou vrstvu maziva na píst (šedá součást) varné sestavy (obr. 29).
- 2 Naneste tenkou vrstvu maziva kolem hřídele (šedá část) ve spodní části varné sestavy (obr. 30).
- 3 Naneste tenkou vrstvu mazacího tuku na kolejničky po obou stranách (obr. 31).

Čištění jednotky LatteGo (nádržka na mléko)

Čištění jednotky LatteGo po každém použití

- 1 Vyjměte LatteGo z přístroje (obr. 32).
- 2 Vylijte případné zbývající mléko.
- 3 Zmáčkněte uvolňovací tlačítko a vyjměte nádržku na mléko z rámu LatteGo (obr. 33).
- 4 Všechny součásti umyjte v myčce na nádobí nebo je opláchněte vlažnou tekoucí vodou a čisticím prostředkem.

Čištění klasického napěňovače mléka

Čištění klasického napěňovače mléka po každém použití

Z hygienických důvodů a kvůli zabránění usazování zbytků mléka čistěte napěňovač mléka po každém použití.

- 1 Pod napěňovač mléka umístěte šálek.
- 2 Klepněte na symbol páry a poté stisknutím tlačítka spuštění/zastavení ►■ zahajte vypouštění páry a odstraňte veškeré zbytky mléka z napěňovače mléka.
- 3 Po několika sekundách opětovným stisknutím tlačítka spuštění/zastavení ►■ zastavte vypouštění páry.
- 4 Napěňovač mléka očistěte navlhčeným hadříkem.

Každodenní čištění klasického napěňovače mléka

- 1 Nechte napěňovač mléka zcela vychladnout.
- 2 Nakloňte napěňovač mléka doleva (obr. 34) a vyjměte kovovou i silikonovou část (obr. 35).
- 3 Rozeberte obě součásti (obr. 36) a opláchněte je čistou vodou nebo je umyjte v myčce na nádobí.
- 4 Poté obě části napěňovače mléka sestavte a připojte napěňovač mléka zpět k přístroji.

Vodní filtr AquaClean

K zachování dobré chuti kávy lze do nádrže na vodu vložit vodní filtr AquaClean. Filtr rovněž omezuje tvorbu vápenatých usazenin v přístroji a tím i nutnost odstraňování vodního kamene z přístroje.

Symbol a kontrolka filtru AquaClean

Přístroj je vybaven kontrolkou vodního filtru AquaClean (obr. 37), která udává stav filtru. V níže uvedené tabulce jsou uvedeny pokyny pro situace, kdy kontrolka svítí nebo bliká.



Při prvním použití přístroje začne kontrolka filtru AquaClean blikat oranžovou barvou. Tím je signalizováno, že můžete vodní filtr AquaClean začít používat. Pokud vodní filtr AquaClean neaktivujete, kontrolka po nějaké době automaticky zhasne.



Jakmile filtr nainstalujete a aktivujete jej klepnutím na symbol AquaClean, kontrolka filtru AquaClean změni svou barvou na modrou, čímž signalizuje, že vodní filtr AquaClean je aktivní.



Jakmile dojde k zanesení filtru, kontrolka filtru AquaClean začne znovu blikat oranžovou barvou, čímž signalizuje nutnost výměny filtru za nový.



I když oranžová kontrolka filtru AquaClean nesvítí, můžete stále aktivovat filtr AquaClean, avšak nejprve bude nutné zbavit přístroj vodního kamene.

Aktivace vodního filtru AquaClean (5 min)

i Přístroj nedokáže automaticky rozpoznat, že byl do nádržky na vodu vložen filtr. Každý nově instalovaný vodní filtr AquaClean je tedy nutné aktivovat klepnutím na symbol filtru AquaClean.

I když oranžová kontrolka filtru AquaClean nesvítí, můžete stále aktivovat vodní filtr AquaClean, avšak nejprve bude nutné zbavit přístroj vodního kamene.

i Přístroj musí být před zahájením používání vodního filtru AquaClean zcela zbaven vodního kamene.

Vodní filtr AquaClean je nutné před aktivací připravit namočením do vody podle pokynů uvedených níže. Pokud tak nečiníte, může se do přístroje namísto vody nasát vzduch, což bude mít za následek zvýšenou hlučnost přístroje a nemožnost přípravy kávy.

- 1 Třepejte filtrem zhruba 5 sekund (obr. 38).
- 2 Ponořte filtr dnem vzhůru do konvice se studenou vodou, mírně jím zatřepete, trochu jej stiskněte a vyčkejte, dokud se nepřestanou uvolňovat vzduchové bublinky (obr. 39).
- 3 Filtr je nyní připraven k použití a lze jej umístit do nádržky na vodu.
- 4 Filtr nasadte ve svislé poloze na přípojku filtru v nádržce na vodu. Zatlačte jej do nejnižší možné polohy (obr. 40).
- 5 Naplňte nádržku na vodu čistou vodou a vložte ji zpět do přístroje.
- 6 Je-li připojena jednotka LatteGo, odpojte ji od přístroje.
- 7 Pod dávkovací hubici horké vody / napěňovač mléka postavte misku.
- 8 Stiskněte a na 3 sekundy (obr. 41) podržte ikonu AquaClean. Začne blikat kontrolka spuštění.
- 9 Stisknutím tlačítka spuštění/zastavení ► spustíte aktivační proces.
- 10 Z dávkovací hubice horké vody / napěňovače mléka začne vytékat horká voda (3 min).
- 11 Po dokončení aktivačního procesu bude úspěšná aktivace vodního filtru AquaClean potvrzena rozsvícením modré kontrolky filtru AquaClean.

Výměna vodního filtru AquaClean (5 min)

Poté, co filtrem proteče 95 litrů vody, přestane filtr fungovat. Kontrolka filtru AquaClean změni svou barvu na oranžovou a blikáním začne signalizovat nutnost výměny filtru. Dokud bude kontrolka blikat, můžete filtr vyměnit, aniž by bylo nutné nejprve z přístroje odstranit vodní kámen. Pokud vodní filtr

18 Čeština

AquaClean nevyměníte, oranžová kontrolka časem zhasne. V takovém případě lze i nadále filtr vyměnit, nicméně nejprve bude nutné z přístroje odstranit vodní kámen.

Pokud začne blikat oranžová kontrolka filtru AquaClean:

- 1 Vyjměte původní vodní filtr AquaClean.
- 2 Vložte nový filtr a aktivujte jej podle pokynů v části „Aktivace vodního filtru AquaClean (5 min)“.

i Vodní filtr AquaClean měňte alespoň každé 3 měsíce, i kdyby zařízení nutnost jeho výměny ještě nesignalizovalo.

Nastavení tvrdosti vody

v K zajištění optimálního výkonu a dlouhé životnosti přístroje doporučujeme upravit nastavení tvrdosti vody na základě tvrdosti vody ve vaší oblasti. Zároveň tím předejdete nutnosti příliš častého odstraňování vodního kamene z přístroje.

Ke stanovení tvrdosti vody použijte dodaný testovací proužek:

- 1 Ponořte testovací proužek do vody z vodovodního kohoutku nebo jej na 1 sekundu podržte pod tekoucí vodou (obr. 42).
- 2 Počkejte 1 minutu. Počet čtverečků, které se na testovacím proužku zbarví červeně, udává tvrdost vody (obr. 43).

V přístroji nastavte odpovídající tvrdost vody:

- 1 Stisknutím vypínače přístroj **vypněte**.
- 2 U vypnutého přístroje podržte symbol intenzity aromatu, dokud se všechny kontrolky v symbolu nerozsvítí (obr. 2).
- 3 1-, 2-, 3- nebo 4krát klepněte na symbol intenzity aromatu. Počet rozsvícených kontrolky by měl odpovídat počtu červených čtverečků na testovacím proužku (obr. 44). Pokud se na testovacím proužku červeně nezbarví ani jeden čtvereček (všechny tedy zůstanou zelené), zvolte 1 kontrolku.
- 4 Po dokončení nastavení tvrdosti vody stiskněte tlačítko spuštění/zastavení **▶**.
- 5 Stisknutím vypínače přístroj zapněte.

i Vzhledem k tomu, že tvrdost vody nastavujete pouze jednou, používá se k výběru tvrdosti vody funkce intenzity aromatu. Na intenzitu aromatu později připravených nápojů nemá tato úprava žádný vliv.

Odstranění vodního kamene (30 min)

Používejte pouze prostředek pro odstraňování vodního kamene společnosti Philips. Za žádných okolností nepoužívejte odstraňovač vodního kamene na bázi kyseliny sírové, chlorovodíkové, amidosulfonové nebo octové (ocet), protože by mohlo dojít k poškození vodního okruhu přístroje a nedostatečnému rozpuštění vodního kamene. Nedodržení tohoto pokynu vede ke zneplatnění záruky. Neodstranění vodního kamene rovněž povede k zneplatnění záruky. Roztok Philips k odstranění vodního kamene můžete zakoupit online na stránce www.philips.com/coffee-care. Když začne pomalu blikat kontrolka Calc/Clean, je třeba přístroj zbavit usazeného vodního kamene.

- 1 Je-li připojena jednotka LatteGo nebo napěňovač mléka, odpojte je od přístroje.
- 2 Vyjměte odkapávací tácek a nádobu na kávovou sedlinu, vyprázdněte je, vyčistěte a poté vraťte zpět na místo.
- 3 Vyjměte nádržku na vodu a vyprázdněte ji. Poté vyjměte vodní filtr AquaClean.

- 4 Nalijte celou láhev roztoku pro odstranění vodního kamene Philips do nádržky na vodu a nádržku doplňte vodou až po ukazatel hladiny Calc/Clean (obr. 45). Poté ji vložte zpět do přístroje.
- 5 Pod dávkovací hubici kávy a dávkovací hubici vody umístěte velkou nádobu (1,5 l).
- 6 Stiskněte a podržte tlačítko Calc/Clean po dobu 3 sekund a poté stiskněte tlačítko spuštění/zastavení ►■.
- 7 Spustí se první fáze postupu odstranění vodního kamene. Proces odstranění vodního kamene trvá přibližně 30 minut a skládá se z cyklu odstranění vodního kamene a cyklu vyplachování. V průběhu odstraňování vodního kamene bude blikat kontrolka Calc/Clean.
- 8 Nechte přístroj vypouštět roztok k odstranění vodního kamene, dokud displej nepřipomene, že nádržka na vodu je prázdná.
- 9 Vyprázdněte nádržku na vodu, vypláchněte ji a znovu ji naplňte čistou vodou až po ukazatel hladiny Calc/Clean.
- 10 Vyprázdněte nádobu a postavte ji zpět pod dávkovací hubici kávy a dávkovací hubici vody. Znovu stiskněte tlačítko spuštění/zastavení ►■.
- 11 Spustí se druhá fáze cyklu odstranění vodního kamene – vyplachovací fáze, která trvá 3 minuty. V průběhu této fáze budou kontrolky na ovládacím panelu blikáním signalizovat probíhající vyplachování.
- 12 Vyčkejte, dokud přístroj nepřestane vypouštět vodu. Jakmile přístroj přestane vypouštět vodu, je odstraňování vodního kamene dokončeno.
- 13 Nyní se přístroj znovu zahřeje. Jakmile se souvisle rozsvítí symboly nápojů, je přístroj opět připraven k použití.
- 14 Do nádržky na vodu umístěte nový vodní filtr AquaClean a aktivujte jej.
 - Po dokončení procesu odstraňování vodního kamene začne kontrolka filtru AquaClean blikáním signalizovat nutnost vložení nového vodního filtru AquaClean.

 Tip: Používáním filtru AquaClean snížíte potřebu odstraňování vodního kamene.

Co dělat, pokud se proces odstranění vodního kamene přeruší

Proces odstranění vodního kamene lze ukončit stisknutím vypínače na ovládacím panelu. Pokud se proces odstranění vodního kamene přeruší, postupujte následovně:

- 1 Vyprázdněte a důkladně vyčistěte nádržku na vodu.
- 2 Naplňte nádržku na vodu čistou vodou až po ukazatel hladiny Calc/Clean a přístroj znovu zapněte. Přístroj se zahřeje a provede automatický cyklus vyplachování.
- 3 Před přípravou jakéhokoliv nápoje proveďte cyklus manuálního vyplachování. Ten se provádí tak, že nejprve opakovaným klepnutím na symbol horké vody (obr. 14) vypustíte polovinu horké vody z nádržky na vodu a poté připravíte dva šálky mleté kávy, aniž byste do přístroje mletou kávu nasyпали.

i Pokud nebyl proces odstranění vodního kamene dokončen, bude přístroj nutné co nejdříve znovu zbavit vodního kamene.

Objednávání příslušenství

K čištění přístroje a odstranění vodního kamene používejte pouze výrobky pro údržbu od společnosti Philips. Tyto výrobky lze zakoupit u místních prodejců, v autorizovaných servisních střediscích nebo online na stránce www.philips.com/parts-and-accessories. Chcete-li vyhledat úplný seznam náhradních dílů online, zadejte číslo modelu svého přístroje. Číslo modelu se nachází na vnitřní straně obslužných dvířek.








Výrobky údržby a typová označení:

- Roztok pro odstranění vodního kamene (CA6700)
- Vodní filtr AquaClean CA6903 (obr. 46)
- Plastické mazivo varné sestavy (HD5061)
- Odmašťovací tablety (CA6704)

Řešení problémů

V této kapitole jsou shrnuty nejběžnější problémy, se kterými se můžete u přístroje setkat. Více podpory a kompletní seznam často kladených dotazů naleznete na stránce www.philips.com/coffee-care. Pokud problém nedokážete vyřešit, obraťte se na Středisko péče o zákazníky ve své zemi. Kontaktní informace naleznete v záruční brožuře.

Varovné symboly

Varovný symbol	Řešení
	<p>Svítil kontrolka „Prázdná nádržka na vodu“:</p> <ul style="list-style-type: none"> - Nádržka na vodu je téměř prázdná. Nádržku na vodu naplňte pitnou vodou až po ukazatel hladiny MAX. - Nádržka na vodu není na svém místě. Umístěte nádržku na vodu na své místo.
	<p>Svítil kontrolka „Vyprázdněte nádobu na kávovou sedlinu“:</p> <ul style="list-style-type: none"> - Nádoba na kávovou sedlinu je plná. Nádobu na kávovou sedlinu vyjmejte a vyprazdňujte v době, když je přístroj zapnutý.
	<p>Svítil kontrolka alarmu:</p> <ul style="list-style-type: none"> - Nádoba na kávovou sedlinu nebo odkapávací tácek nejsou na svém místě nebo jsou usazeny chybně. Nádobu na kávovou sedlinu a odkapávací tácek vraťte zpět místo a zkontrolujte, zda jsou ve správné poloze. - Obslužná dvířka jsou otevřená. Vyjměte nádržku na vodu a zkontrolujte, zda jsou servisní dvířka zavřená.
	<p>Bliká kontrolka alarmu:</p> <ul style="list-style-type: none"> - Varná sestava se nenachází na svém místě nebo není vložena správně. Vyjměte varnou sestavu a řádně ji zasuňte na její místo. Podrobné pokyny naleznete v kapitole „Vyjmutí a vložení varné sestavy“. - Varná sestava je zablokována. Vyjměte varnou sestavu a omýjte ji pod tekoucí vodou. Poté varnou sestavu promažte a vložte zpět do přístroje. Podrobné pokyny naleznete v kapitole „Čištění a údržba“.
	<p>Rozsvítí se kontrolka alarmu a začne blikat kontrolka spuštění.</p> <p>V přístroji se zachytil vzduch. Pro vypuštění vzduchu z přístroje naplňte nádržku na vodu, položte pod klasický napěňovač mléka šálek a stiskněte blikající tlačítko spuštění/zastavení.</p> <p>Buďte opatrní: Z dávkovací hubice klasického napěňovače mléka může krátce vytřsknout horká voda, která vytlačuje případný vzduch.</p>
	<p>Bliká kontrolka filtru AquaClean: Vložte nebo vyměňte vodní filtr AquaClean a aktivujte jej. Podrobné pokyny naleznete v kapitole „Vodní filtr AquaClean“.</p>
	<p>Pomalou bliká kontrolka odstranění vodního kamene: Z přístroje odstraňte vodní kámen.</p>

Varovný symbol

Řešení



Blikají kontrolky všech varovných symbolů:

Přístroj resetujte odpojením od elektrické sítě a opětovným připojením. Před opětovným zapnutím přístroje proveďte tyto kroky:

- Vyměňte vodní filtr AquaClean z nádržky na vodu.
- Umístěte nádržku na vodu na své místo. Zatlačte ji co nejvíce do přístroje tak, aby byla zasunuta ve správné poloze.
- Otevřete víko přihrádky na mletou kávu a zkontrolujte, zda není přihrádka ucpána kávovým práškem. Přihrádku na mletou kávu můžete pročistit tak, že do ní zasunete rukojeť lžičky a budete lžičkou pohybovat nahoru a dolů, dokud mletá káva, která způsobila ucpání, nevypadne (obr. 25). Vyměňte varnou sestavu a odstraňte všechnu mletou kávu, která vypadla. Varnou sestavu vložte zpět a očistěte.
- Přístroj znovu zapněte.

Pokud je tím problém vyřešen, filtr AquaClean nebyl správně připraven. Než vrátíte filtr AquaClean zpět na místo, připravte jej podle pokynů v krocích 1 a 2 v části „Aktivace vodního filtru AquaClean (5 min)“.

Pokud budou kontrolky i nadále blikat, může to být způsobeno přehřátím přístroje. Přístroj vypněte, počkejte 30 minut a poté jej znovu zapněte. Jestliže budou kontrolky i nadále blikat, obraťte se na středisko péče o zákazníky ve své zemi. Kontaktní informace naleznete v mezinárodní záruční brožuře.

Tabulka řešení problémů

Problém	Příčina	Řešení
Odkapávací tácek se rychle zaplní.	To je normální jev. Kávovar používá vodu k čištění vnitřního okruhu a varné sestavy. Část vody proudí vnitřní soustavou přímo do odkapávacího táčku.	Každý den nebo když se v krytu odkapávacího táčku objeví červený indikátor naplnění, tácek vyprázdněte. Tip: Pod vypouštěcí hubici postavte šálek na sběr čistící vody.
Svítil kontrolka „Vyprázdněte nádobu na kávovou sedlinu“.	Nádobu na kávovou sedlinu jste vyprázdnili, když byl přístroj vypnutý.	Nádobu na kávovou sedlinu vyprazdňujte zásadně v době, když je přístroj zapnutý. Vyměňte nádobu na kávovou sedlinu, počkejte alespoň 5 sekund a znovu ji vložte.
Přístroj vyzývá k vyprázdnění nádoby na kávovou sedlinu, i když tato nádoba není plná.	Přístroj nevnuloval počítadlo, když jste naposledy vyprázdnili nádobu na kávovou sedlinu.	Než vložíte zpět nádobu na kávovou sedlinu, vždy vyčkejte přibližně 5 sekund. Počítadlo kávové sedliny se pak vynuluje.
		Nádobu na kávovou sedlinu vyprazdňujte zásadně v době, když je přístroj zapnutý. Pokud nádobu na kávovou sedlinu vyprázdníte v době, kdy je přístroj vypnutý, počítadlo se nevnuluje.

Problém	Příčina	Řešení
Nádoba na kávovou sedlinu je přeplněná a nerozsvítila se kontrolka „Vyprázdněte nádobu na kávovou sedlinu“.	Vyjmulí jste odkapávací tácek, ale nevyprázdnili jste nádobu na kávovou sedlinu.	Když vyjmete odkapávací tácek, vyprázdněte také nádobu na kávovou sedlinu, i když obsahuje jen pár dávek kávové sedliny. Počítadlo kávové sedliny se tím vynuluje a dál bude dávky kávové sedliny počítat správně.
Nemohu vyjmout varnou sestavu.	Varná sestava není správně usazena.	Přístroj resetujete následujícím způsobem: Zavřete servisní dvířka a umístěte zpět nádržku na vodu. Kávovar vypněte a znovu jej zapněte. Poté zkuste znovu vyjmout varnou sestavu. Podrobné pokyny naleznete v kapitole „Vyjmutí a vložení varné sestavy“.
Nemohu vložit varnou sestavu.	Varná sestava není správně usazena.	Přístroj resetujete následujícím způsobem: Zavřete servisní dvířka a umístěte zpět nádržku na vodu. Varnou sestavu nechte vyndanou. Vypněte přístroj a odpojte jej od elektrické sítě. Počkejte 30 sekund a poté přístroj znovu připojte a zapněte. Poté varnou sestavu nastavte do správné polohy a znovu ji vložte do přístroje. Podrobné pokyny naleznete v kapitole „Vyjmutí a vložení varné sestavy“.
Káva je vodnatá.	Varná sestava je špinavá nebo potřebuje promazat.	Vyjměte varnou sestavu, umyjte ji pod tekoucí vodou a nechte vyschnout. Poté promažte pohyblivé součásti.
	Kávovar provádí vlastní automatické nastavení. Tento postup se spustí automaticky po prvním spuštění přístroje, po změně typu kávových zrn nebo po delší době, kdy nebyl přístroj používán.	Nejprve připravte 5 šálků kávy, na nichž přístroj dokončí vlastní kalibraci.
	Mlýnek je nastaven na příliš hrubé mletí.	Nastavte mlýnek na jemnější mletí (nižší hodnotu nastavení). Než bude možné zcela poznat chuťový rozdíl, bude nutné připravit 2 až 3 nápoje.
Káva není dostatečně teplá.	Nastavená teplota je příliš nízká.	Teplotu nastavte na maximum.
	Chladný šálek sníží teplotu nápoje.	Šálky předehřejte vypláchnutím horkou vodou.

Problém	Příčina	Řešení
	Přidání mléka sníží teplotu nápoje.	Přidáním mléka vždy dojde k určitému snížení teploty kávy bez ohledu na to, jakou teplotu přidané mléko mělo. Šálky předehejte vypláchnutím horkou vodou.
Káva nevytéká nebo vytéká pomalu.	Vodní filtr AquaClean nebyl správně připraven k instalaci.	Vyměňte vodní filtr AquaClean a poté zkuste znovu připravit kávu. Pokud tento postup funguje, je nutné vodní filtr AquaClean před vložením zpět do přístroje správně připravit. Podrobné pokyny naleznete v kapitole „Vodní filtr AquaClean“.
		Po delší době, kdy přístroj nebyl používán, je nutné vodní filtr AquaClean znovu připravit k použití a poté jej vrátit do přístroje. Viz kroky 1–3 v kapitole „Aktivace vodního filtru AquaClean“.
	Vodní filtr AquaClean je zanesen.	Vodní filtr AquaClean měňte každé 3 měsíce. Filtr starší než 3 měsíce se může ucpat.
	Mlýnek je nastaven na příliš jemné mletí.	Nastavte mlýnek na hrubší mletí (vyšší hodnotu nastavení). Upozorňujeme, že tím bude ovlivněna chuť kávy.
	Varná sestava je znečištěná.	Odpojte varnou sestavu a omyjte ji pod tekoucí vodou.
	Vypouštěcí hubice kávy je znečištěná.	Kulatým kartáčkem nebo jehlou vyčistěte dávkovací hubici kávy i její otvory.
	Příhrádka na mletou kávu je ucpaná.	Vypněte přístroj a vyměňte varnou sestavu. Otevřete víko příhrádky na mletou kávu a zasuňte do ní rukojeť lžičky. Pohybem rukojeti nahoru a dolů uvolněte ucpanou nálevku (obr. 25).
	Okruh kávovaru je ucpan vodním kamenem.	Pomocí přípravku pro odstraňování vodního kamene Philips odstraňte vodní kámen. Když začne blikat kontrolka odstranění vodního kamene, vždy z přístroje odstraňte vodní kámen.
Kávovar mele kávová zrna, ale nevytéká z něj žádná káva.	Příhrádka na mletou kávu je ucpaná.	Vypněte přístroj a vyměňte varnou sestavu. Otevřete víko příhrádky na mletou kávu a zasuňte do ní rukojeť lžičky. Pohybem rukojeti nahoru a dolů uvolněte ucpanou nálevku (obr. 25).
Mléko se nenapění.	Přístroje s jednotkou LatteGo: Příslušenství LatteGo je nesprávně sestaveno.	Ujistěte se, že je na nádržka na mléko správně nasazena do rámu jednotky LatteGo (je slyšet cvaknutí).

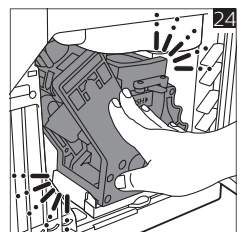
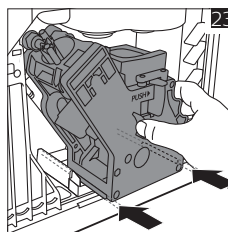
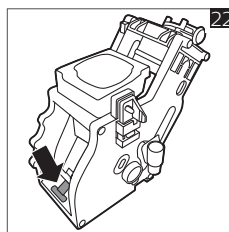
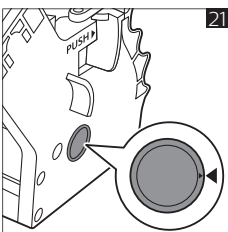
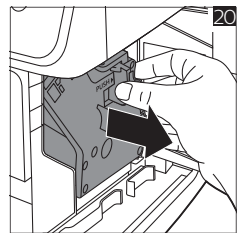
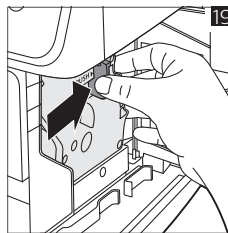
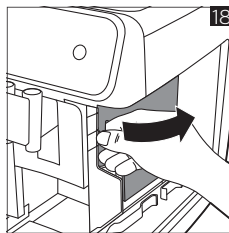
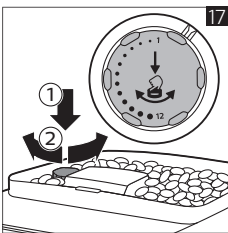
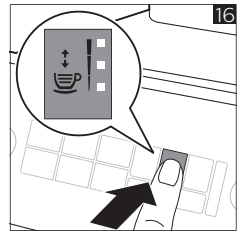
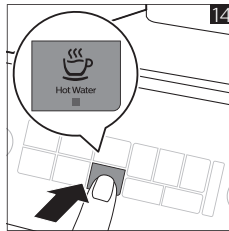
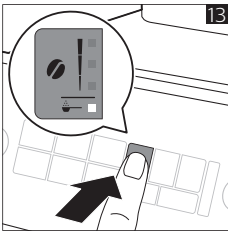
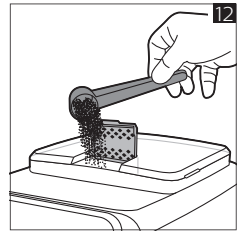
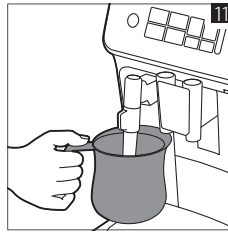
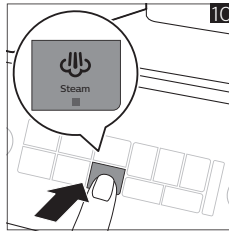
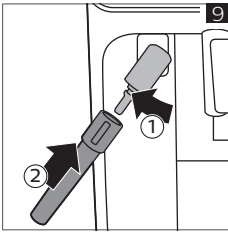
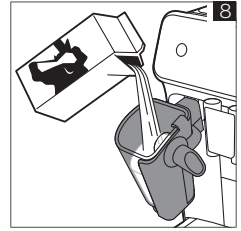
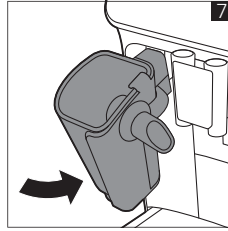
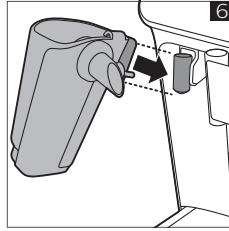
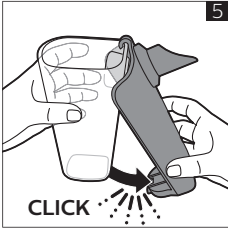
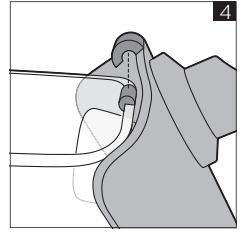
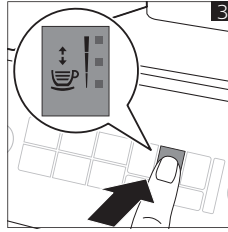
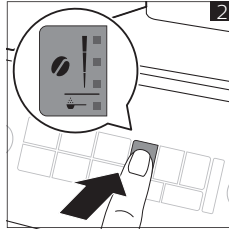
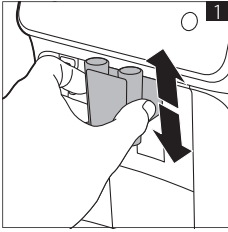
Problém	Příčina	Řešení
	Přístroje s jednotkou LatteGo: Nádržka na mléko a/nebo rám jednotky LatteGo je špinavý.	Rozeberte jednotku LatteGo a opláchněte obě součásti pod tekoucí vodou nebo je umyjte v myčce na nádobí.
	Přístroje s klasickým napěňovačem mléka: Napěňovač mléka je špinavý.	Napěňovač mléka důkladně vyčistěte.
	Použitý druh mléka není vhodný k napěňování.	Různé druhy mléka vyprodukují různé množství a různou kvalitu pěny. Vyzkoušeli jsme následující druhy mléka, které produkují vhodnou mléčnou pěnu: částečně odstředěné nebo plnotučné kravské mléko nebo mléko bez laktózy.
Ze spodní části nádržky na mléko LatteGo vytéká mléko.	Rám a nádržka na mléko nejsou správně sestaveny.	Nejprve vložte nádržku na mléko pod háček v horní části rámu. Poté domáčkněte do úchytu i spodní část nádržky na mléko. Až se díly správně spojí, uslyšíte zaklapnutí.
Zdá se, že přístroj teče.	Kávovar používá vodu k čištění vnitřního okruhu a varné sestavy. Tato voda proudí vnitřní soustavou přímo do odkapávacího tácku. To je normální jev.	Každý den nebo když se v krytu odkapávacího tácku objeví indikátor naplnění, tácek vyprázdněte. Tip: Postavením šálku pod dávkovací hubici zachytíte vodu používanou k pročištění a snížíte množství vody v odkapávacím tácku.
	Odkapávací tácek je plný a přetekl. Proto se zdá, že přístroj teče.	Každý den nebo když se v krytu odkapávacího tácku objeví indikátor naplnění, tácek vyprázdněte.
	Varná sestava je znečištěná/ucpaná.	Opláchněte varnou sestavu.
	Kávovar nestojí vodorovně.	Aby odkapávací tácek nepřetékal a aby ukazatel naplnění odkapávacího tácku fungoval správně, umístěte kávovar na vodorovný povrch.
Nedaří se mi aktivovat vodní filtr AquaClean a přístroj žádá o odstranění vodního kamene.	Filtr nebyl instalován nebo vyměněn včas poté, kdy začala blikat kontrolka vodního filtru AquaClean. To znamená, že se ve stroji usadil vodní kámen.	Nejprve přístroj zbavte vodního kamene a poté vložte vodní filtr AquaClean.
Nový vodní filtr nemá správnou velikost.	Pokoušíte se vložit jiný vodní filtr než AquaClean.	Do přístroje lze správně vložit pouze vodní filtr AquaClean.
	Na vodním filtru AquaClean se nenachází gumový kroužek.	Gumový kroužek vraťte na vodní filtr AquaClean.

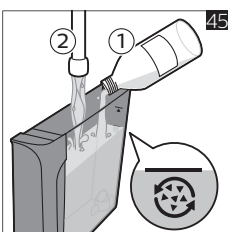
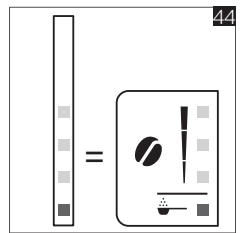
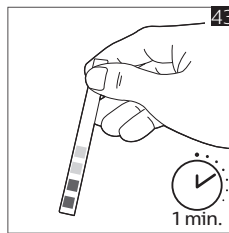
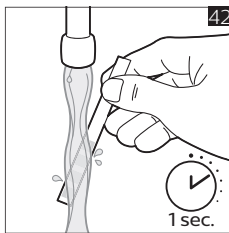
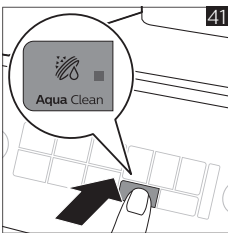
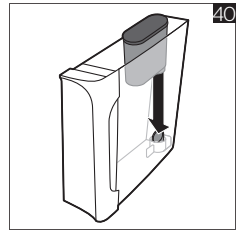
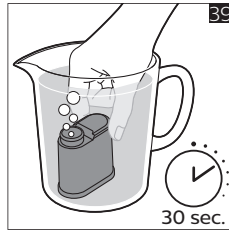
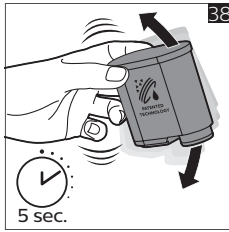
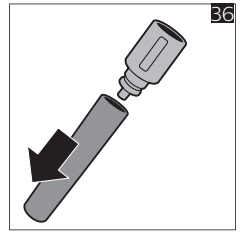
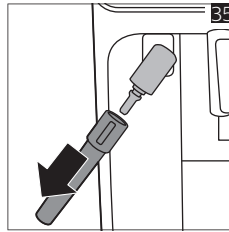
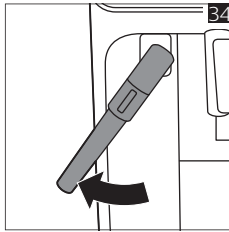
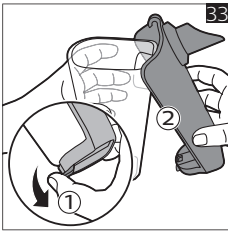
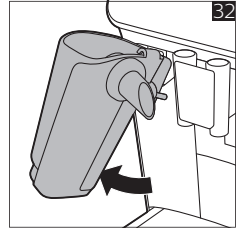
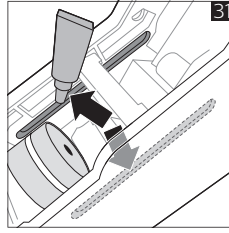
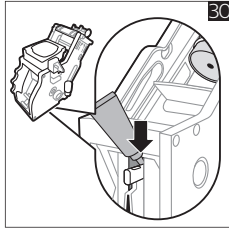
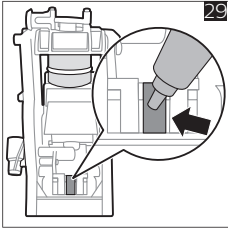
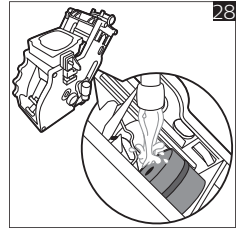
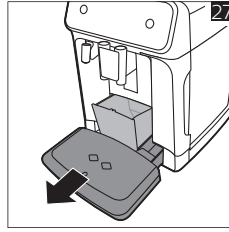
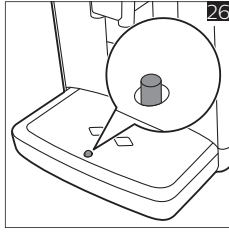
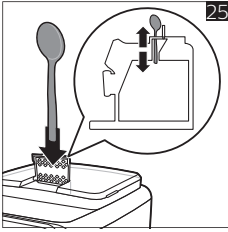
Problém	Příčina	Řešení
Přístroj vydává hlasitý zvuk.	Během používání je normální, že přístroj vydává zvuk.	Pokud se zvuk přístroje změní, vyčistěte a promažte varnou sestavu.
	Vodní filtr AquaClean nebyl před instalací správně připraven a do přístroje se dostává vzduch.	Vyjměte vodní filtr AquaClean z nádržky na vodu a před jeho navrácením zpět jej řádně připravte. Podrobné pokyny naleznete v kapitole „Vodní filtr AquaClean“.
	Nádržka na vodu není správně vložena a do přístroje se dostává vzduch.	Zkontrolujte, zda je nádržka na vodu ve správné poloze. Vyjměte ji, znovu ji vložte a zatlačte co nejdále.

Technické specifikace

Výrobce si vyhrazuje právo na zlepšení technických specifikací výrobku. Všechna předem nastavená množství jsou přibližná.

Popis	Hodnota
Rozměry (š x v x h)	246 x 372 x 433 mm
Hmotnost	7–7.5 kg
Délka síťového kabelu	1000 mm
Nádržka na vodu	1,8 l, vyjímatelná
Kapacita násypky na kávová zrna	275 g
Kapacita nádoby na kávovou sedlinu	12 dávek
Kapacita jednotky LatteGo (nádržka na mléko)	250 ml
Nastavitelná výška hubice	85–145 mm
Jmenovité napětí – jmenovitý výkon – napájení	Viz štítek s údaji na vnitřní straně servisních dvířek (obr. A11)









www.philips.com/coffee-care



421945001201



>75% recycled paper