

# Rádi vám vždy pomůžeme

Zregistrujte svůj výrobek a získejte podporu na adrese  
[www.philips.com/support](http://www.philips.com/support)



MCM2350



## Příručka pro uživatele

# PHILIPS



# Obsah

<b>1</b>	<b>Důležité informace</b>	<b>2</b>
	Bezpečnost	2
	Oznámení	3
<b>2</b>	<b>Váš mikrosystém</b>	<b>5</b>
	Úvod	5
	Obsah balení	5
	Celkový pohled na hlavní jednotku	6
	Celkový pohled na dálkový ovladač	7
<b>3</b>	<b>Začínáme</b>	<b>9</b>
	Připojení reproduktorů	9
	Připojení napájení	9
	Příprava dálkového ovladače	9
	Ukázka funkcí	10
	Zapnutí	10
	Nastavení hodin	10
	Výběr zdroje	11
<b>4</b>	<b>Přehrávání</b>	<b>12</b>
	Přehrávání z disku	12
	Přehrávání z jednotky USB	12
	Přehrávání	12
	Přeskakování skladeb	13
	Programování skladeb	13
<b>5</b>	<b>Poslech rádia</b>	<b>14</b>
	Naladění rádiové stanice	14
	Automatické programování rádiových stanic	14
	Ruční programování rádiových stanic	14
	Výběr předvolby rádiové stanice	14
<b>6</b>	<b>Nastavení zvuku</b>	<b>15</b>
	Výběr předvolby zvukového efektu	15
	Nastavení úrovně hlasitosti	15
	Ztlumení zvuku	15
<b>7</b>	<b>Další funkce</b>	<b>16</b>
	Nastavení budíku	16
	Nastavení časovače vypnutí	16
	Poslech externího zařízení	17
<b>8</b>	<b>Informace o výrobku</b>	<b>18</b>
	Specifikace	18
	Informace o hratelnosti USB	19
	Podporované formáty disků MP3	19
<b>9</b>	<b>Řešení problémů</b>	

# 1 Důležité informace

## Bezpečnost

Před použitím tohoto hudebního mikrosystému si přečtěte všechny pokyny a ujistěte se, že jim rozumíte. Pokud v důsledku neuposlechnutí těchto pokynů dojde k poškození přístroje, záruka na přístroj zanikne.

### Zapamatujte si tyto bezpečnostní symboly



Symbol „blesk“ označuje neizolovaný materiál v zařízení, který může způsobit úraz elektrickým proudem. Kvůli bezpečnosti všech členů domácnosti neodstraňujte kryt výrobku. Symbol „vykřičník“ upozorňuje na funkce, o kterých byste si měli pozorně přečíst příloženou literaturu, abyste zabránili problémům s provozem a údržbou. **UPOZORNĚNÍ:** Chcete-li snížit riziko požáru nebo úrazu elektrickým proudem, zařízení nevystavujte dešti nebo vlhkosti a neumistujte na něj objekty obsahující tekutiny, například vázy. **POZOR:** Aby nedošlo k úrazu elektrickým proudem, zástrčku zcela zasuňte do zásuvky. (Pro oblasti s polarizovanými zástrčkami: Aby nedošlo k úrazu elektrickým proudem, vložte široký kontakt do široké štěrbiny.)

## Bezpečnost



### Varování

- Neodstraňujte kryt přístroje.
  - Nikdy nemažte žádnou část tohoto přístroje.
  - Nikdy se nedívejte do laserového paprsku uvnitř zařízení.
  - Nepokládejte toto zařízení na jiné elektrické zařízení.
  - Zařízení nevystavujte přímému slunci, otevřenému ohni nebo žáru.
  - Ujistěte se, že máte vždy snadný přístup k napájecímu kabelu, zástrčce nebo adaptéru, abyste mohli zařízení odpojit od napájení.
- 
- Chraňte zařízení před kapající a stříkající vodou.
  - Na zařízení nepokládejte žádné nebezpečné předměty ((např. předměty naplněné tekutinou nebo hořící svíčky).
  - Pokud je k odpojování přístroje používán konektor MAINS nebo sdrůžovač, měl by být vždy po ruce.
  - Zajistěte, aby byl kolem výrobku dostatečný prostor pro řádnou ventilaci.
  - **UPOZORNĚNÍ** týkající se používání baterie – dodržujte následující pokyny, abyste zabránili uniknu elektrolytu z baterie, který může způsobit zranění, poškození majetku nebo poškození přístroje:
    - Všechny baterie nainstalujte správně podle značení + a – na přístroji.
    - Nekombinujte různé baterie (staré a nové nebo uhlíkové a alkalické apod.).
    - Baterie (zabalené ani již vložené) by neměly být vystavovány nadměrnému teplu, jako např. slunečnímu svitu, ohni a podobně.
    - Pokud nebudete přístroj delší dobu používat, baterie vyjměte.
  - Používejte pouze doplňky nebo příslušenství doporučené výrobcem.

## Oznámení

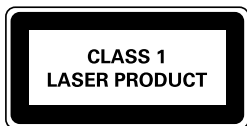
Veškeré změny nebo úpravy tohoto zařízení, které nebyly výslovně schváleny společností WOOX Innovations, mohou mít za následek ztrátu autorizace k používání tohoto zařízení.

## Prohlášení o shodě



Tento výrobek odpovídá požadavkům Evropské unie na vysokofrekvenční odrušení.

**Zařízení je opatřeno tímto štítkem:**



## Péče o životní prostředí

**Likvidace starého výrobku a baterie**



Výrobek je navržen a vyroben z vysoce kvalitního materiálu a součástí, které lze recyklovat a znovu používat.



Symbol na výrobku znamená, že výrobek splňuje evropskou směrnici 2012/19/EU.



Symbol na výrobku znamená, že výrobek obsahuje baterie splňující evropskou směrnici 2013/56/EU, takže nemůže být likvidován společně s běžným domácím odpadem.

Zjistěte si informace o místním systému sběru tříděného odpadu elektrických a elektronických výrobků a baterií. Dodržujte místní předpisy a nikdy nelikvidujte výrobek nebo baterie společně s běžným domácím odpadem. Správnou likvidací starých výrobků a baterií pomůžete předejít negativním dopadům na životní prostředí a lidské zdraví.

### Likvidace baterií

Chcete-li odstranit baterie, podívejte se do sekce instalace baterií.

### Informace o ochraně životního prostředí

Veškerý zbytečný obalový materiál byl vynechán. Snažili jsme se, aby bylo možné obalový materiál snadno rozdělit na tři materiály: lepenku (krabice), polystyrén (ochranné balení) a polyetylen (sáčky, ochranné fólie z lehčeného plastu).

Systém se skládá z materiálů, které je možné v případě demontáže odbornou firmou recyklovat a opětovně použít. Při likvidaci obalových materiálů, vybitých baterií a starého zařízení se řiďte místními předpisy.



**Be responsible  
Respect copyrights**

Vytváření neoprávněných kopií materiálů, jejichž kopírování není povoleno, včetně počítačových programů, souborů, pořadů a zvukových nahrávek, může být porušením autorských práv a představovat trestný čin. Toto zařízení by se k těmto účelům nemělo používat.

## Péče o výrobek

- Do podavače disku nevkládejte jiné předměty než disky.
- Do podavače disků nevkládejte zkroucené či poškrábané disky.
- Pokud výrobek nebudete delší dobu používat, vyjměte z podavače disku disky.
- K čištění výrobku používejte pouze utěrku z mikrovláken.



## Poznámka

- Štítek s typovými údaji je umístěn na zadní straně výrobku.

# 2 Váš mikrosystém

Gratulujeme k nákupu a vítáme vás mezi uživateli výrobků společnosti Philips! Chcete-li využívat všech výhod podpory nabízené společností Philips, zaregistrujte svůj výrobek na stránkách [www.philips.com/welcome](http://www.philips.com/welcome).

---

## Úvod

Tato jednotka vám umožní:

- vychutnat si zvuk ze zvukových disků, zařízení USB a jiných externích zařízení
- poslouchat rádiové stanice

Zvukový výstup můžete obohatit tímto zvukovým efektem:

- DSC (Digital Sound Control)

Jednotka podporuje tyto formáty médií:



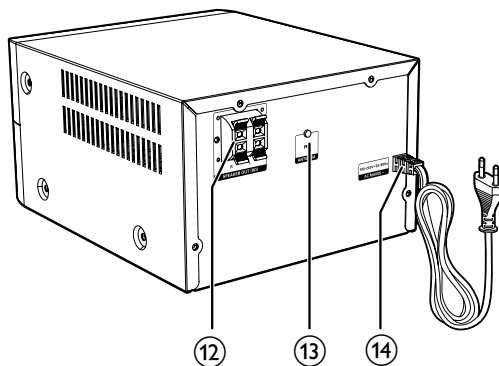
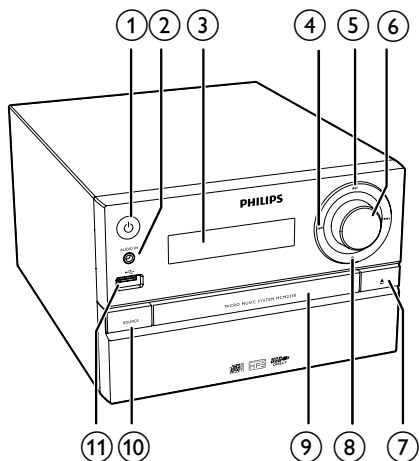
---

## Obsah balení

Zkontrolujte a ověřte obsah balení:

- Hlavní jednotka
- Dálkový ovladač (s jednou baterií AAA)
- Reproduktorové skříně (×2)
- Krátká uživatelská příručka
- Upozornění týkající se bezpečnosti

## Celkový pohled na hlavní jednotku

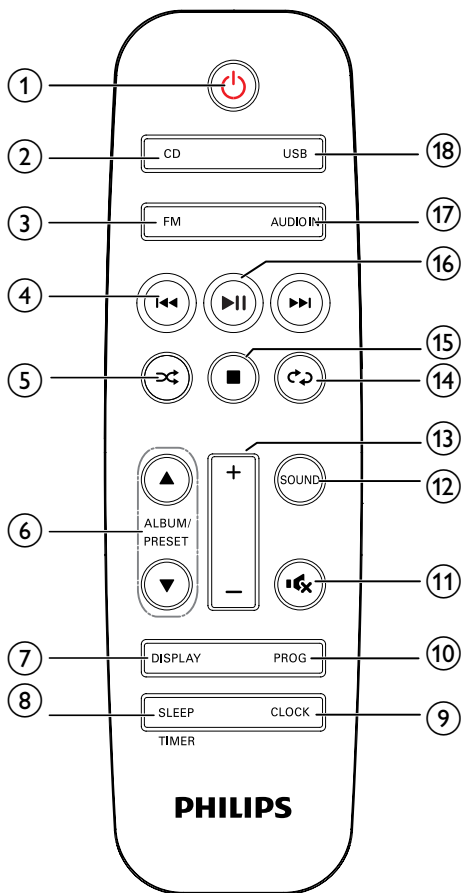


- ① Zapnutí výrobku.  
 • Přepne přístroj do pohotovostního režimu nebo do pohotovostního režimu ECO.
- ② **AUDIO IN**  
 • Připojení externích audiozařízení.
- ③ **Panel displeje**  
 • Zobrazení aktuálního stavu.
- ④ **◀▶**  
 • Přechod na předchozí nebo následující stopu.  
 • Vyhledávání v rámci skladby nebo disku.  
 • Naladění rádiové stanice.  
 • Nastavení času.
- ⑤ **▶||**  
 • Spuštění nebo pozastavení přehrávání.
- ⑥ **VOLUME knoflík**  
 • Nastavení hlasitosti.
- ⑦ **▲**  
 • Otevření nebo zavření podavače disku.

- ⑧ **■**  
 • Zastavení přehrávání.  
 • Vymazání programu.
- ⑨ **Podavač disku**
- ⑩ **SOURCE**  
 • Výběr zdroje: DISC, USB, TUNER, AUDIO IN.
- ⑪ **←→**  
 • Připojení paměťových zařízení USB.
- ⑫ **konektor SPEAKER OUT**  
 • Připojení reproduktorů.
- ⑬ **konektor ANTENNA**  
 • Připojení antény FM.
- ⑭ **AC MAINS ~**



## Celkový pohled na dálkový ovladač



- ① Zapnutí nebo vypnutí jednotky.
- Přepne přístroj do pohotovostního režimu nebo do pohotovostního režimu ECO.
- ② **CD**
- Vyberte zdroj disku CD.
- ③ **USB**
- Vyberte zdroj USB.

- ④ Přechod na předchozí nebo následující stopu.
- Vyhledávání v rámci skladby / disku / USB.
  - Naladění rádiové stanice.
  - Nastavení času.
- ⑤ Náhodné přehrávání skladeb.
- ⑥ **ALBUM/PRESET ▲ / ▼**
- Výběr předvolby rádiové stanice.
  - Přechod na předchozí nebo následující album.
- ⑦ **DISPLAY**
- Nastavení jasu displeje.
  - Během přehrávání zobrazí informace o přehrávání.
- ⑧ **SLEEP/TIMER**
- Nastavení časovače.
  - Nastavení budíku.
- ⑨ **CLOCK**
- Nastavení hodin.
  - Zobrazení informací hodin.
- ⑩ **PROG**
- Programování skladeb.
  - Programování rádiových stanic.
  - Uložení rádiových stanic FM.
- ⑪ Ztlumení zvuku nebo zrušení ztlumení zvuku.
- ⑫ **SOUND**
- Obohacení zvukového efektu prostřednictvím funkce DSC (Digital Sound Control).
- ⑬ **VOL +/-**
- Nastavení hlasitosti.
- ⑭ Opakované přehrávání stopy nebo všech stop.

- ⑮ ■
- Zastavení přehrávání nebo vymazání programu.

- ⑯ ▶||
- Spuštění, pozastavení nebo obnovení přehrávání.

- ⑰ FM
- Výběr zdroje FM.

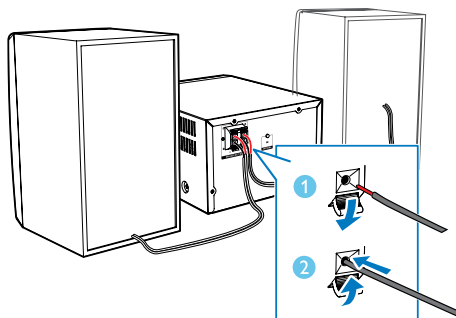
- ⑱ AUDIO IN
- Výběr zdroje AUDIO IN.

# 3 Začínáme

## ! Výstraha

- Použití ovládacích prvků nebo úpravy provádění funkcí, které jsou v rozporu se zde uvedenými informacemi, mohou způsobit škodlivé ozáření a nebezpečný provoz.

Vždy dodržujte správné pořadí pokynů uvedených v této kapitole.



## Připojení reproduktorů

### ☰ Poznámka

- Zcela zasuňte holou část každého kabelu k reproduktoru do výstupu.
- Chcete-li dosáhnout optimální kvality zvuku, používejte výhradně dodané reproduktory.

- 1 Zdířka pro pravý reproduktor je na zadní straně hlavní jednotky označena písmenem „R“.
- 2 Zapojte červený kabel do červeného (+) konektoru a černý kabel do černého (-) konektoru.
- 3 Zdířka pro levý reproduktor je na hlavní jednotce označena písmenem „L“.
- 4 Opakujte krok 2 a zapojte kabel levého reproduktoru.

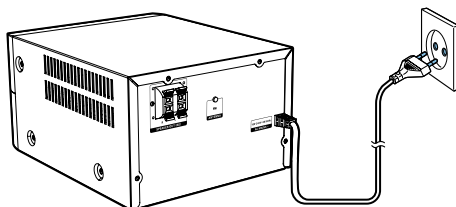
**Chcete-li zapojit kabely reproduktorů:**

- 1 Podržte kryt zásuvky.
- 2 Zasuňte úplně kabel reproduktoru.
- 3 Uvolněte kryt zásuvky.

## Připojení napájení

### ! Výstraha

- Hrozí nebezpečí poškození výrobku! Ověřte, zda napětí v elektrické síti odpovídá napětí, které je uvedeno na zadní nebo spodní straně jednotky.
- Před připojením napájecího kabelu zkontrolujte, zda je vše ostatní řádně zapojeno.



Zapojte napájecí kabel do zásuvky ve zdi.

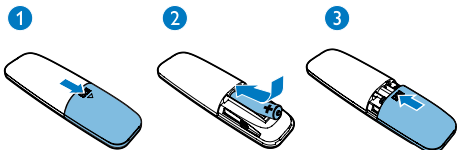
## Příprava dálkového ovladače

### ! Výstraha

- Hrozí nebezpečí poškození výrobku! Pokud dálkový ovladač nebudete delší dobu používat, baterie vyjměte.

**Vložení baterie do dálkového ovladače:**

- 1 Otevřete přihrádku na baterie.
- 2 Vložte jednu dodanou baterii AAA se správnou polaritou (+/-) podle označení.
- 3 Zavřete přihrádku na baterie.



## Ukázka funkcí

Stisknutím tlačítka ■ v pohotovostním režimu spustíte ukázkou funkcí tohoto zařízení.

- ↳ Funkce se poté zobrazí jedna po druhé na panelu displeje.
- Chcete-li ukázkou vypnout, stiskněte znovu tlačítko ■.

## Zapnutí

Stiskněte tlačítko ⏻.

- ↳ Výrobek se přepne na poslední vybraný zdroj.

## Přepnutí do pohotovostního režimu.

Opětovným stisknutím tlačítka ⏻ přepnete přístroj do pohotovostního režimu.

- ↳ Na panelu displeje jsou vidět hodiny (pokud jsou nastaveny).
- Stisknutím tlačítka ⏻ v pohotovostním režimu přepnete zařízení mezi pracovním a pohotovostním režimem.

### Poznámka

- Výrobek se přepne do pohotovostního režimu po 15 minutách nečinnosti.

## Přepnutí do pohotovostního režimu ECO

Stiskněte a podržte tlačítko ⏻ po dobu delší než dvě sekundy.

- ↳ Rozsvítí se červená kontrolka pohotovostního režimu ECO.
- Stisknutím tlačítka ⏻ v pohotovostním režimu Eco přepnete zařízení mezi pracovním a pohotovostním režimem ECO.

### Poznámka

- Výrobek se po 15 minutách v pohotovostním režimu přepne do pohotovostního režimu ECO.

## Přepínání mezi pohotovostním režimem a pohotovostním režimem ECO:

- Stiskněte a podržte tlačítko ⏻ po dobu delší než dvě sekundy.

### Poznámka

- Pokud v pohotovostním režimu po dobu více než 15 minut nestisknete žádné tlačítko, výrobek automaticky přejde do pohotovostního režimu ECO.

## Nastavení hodin

- 1 Stisknutím a podržením tlačítka **CLOCK** v pohotovostním režimu po dobu delší než dvě sekundy aktivujete režim pro nastavení hodin.
  - ↳ Je zobrazena zpráva [24H] nebo [12H].
- 2 Stisknutím tlačítka ◀◀ / ▶▶ vyberte formát hodin **24H** nebo **12H** a stiskněte tlačítko **CLOCK**.
  - ↳ Začnou blikat čísla znázorňující hodiny.
- 3 Stisknutím tlačítka ◀◀ / ▶▶ nastavte hodinu a poté stiskněte tlačítko **CLOCK**.
  - ↳ Začnou blikat čísla znázorňující minuty.

- 4 Stisknutím tlačítka **◀◀ / ▶▶** nastavte minutu a poté stiskněte tlačítko **CLOCK**.  
↳ Zobrazí se nastavené hodiny.



#### Poznámka

- Když je přístroj v pracovním režimu, můžete zobrazit hodiny stisknutím tlačítka **CLOCK**.
- Pokud není při nastavování během 90 sekund stisknuto žádné tlačítko, výrobek ukončí režim nastavení hodin bez uložení dřívějších operací.

---

## Výběr zdroje

### Na hlavním hudebním systému

Opakovaným stisknutím tlačítka **SOURCE**

vyberte zdroj.

- **[DISC]**: disk v podavači disků
- **[USB]**: soubory .mp3 uložené v připojeném paměťovém zařízení USB
- **[TUNER]**: tuner FM
- **[AUDIO IN]**: vstup zvuku přes konektor **AUDIO IN**

### Na dálkovém ovladači

Stisknutím tlačítek **CD**, **FM**, **USB** nebo **AUDIO**

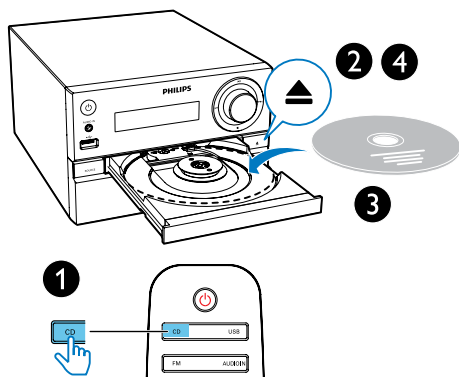
**IN** vyberte přímo jednotlivé zdroje.

- **CD**: disk v podavači disků
- **FM**: tuner FM
- **USB**: soubory mp3 uložené v připojeném paměťovém zařízení USB
- **AUDIO IN**: vstup zvuku přes konektor **AUDIO IN**

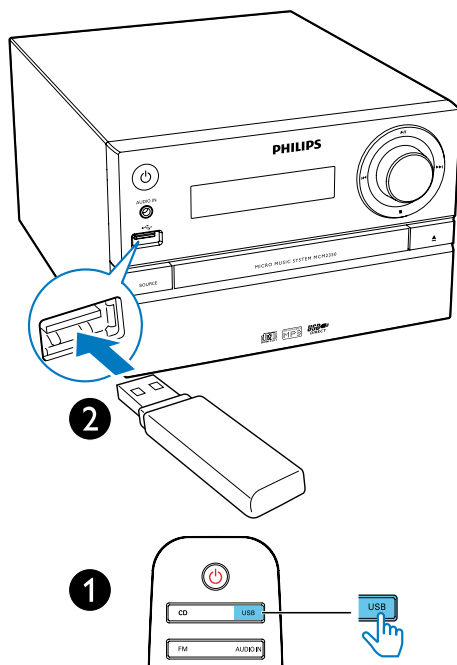
## 4 Přehrávání

### Přehrávání z disku

- 1 Stisknutím tlačítka **CD** vyberte zdroj disku CD.
- 2 Stisknutím tlačítka **▲** otevřete podavač disku.
- 3 Vložte disk tak, aby štítkem směřoval nahoru.
- 4 Stisknutím tlačítka **▲** podavač disku uzavřete.  
↳ Přehrávání se automaticky spustí.  
Pokud ne, stiskněte tlačítko **▶||**.



- 1 Zapojte zařízení USB do konektoru **↔**.
- 2 Stisknutím tlačítka **USB** vyberte zdroj jednotky USB.  
↳ Přehrávání se automaticky spustí.  
Pokud ne, stiskněte tlačítko **▶||**.



### Přehrávání z jednotky USB

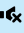


#### Poznámka

- Ujistěte se, že zařízení USB obsahuje přehrávatelný zvukový obsah.

### Přehrávání

- ▶||** Spuštění, pozastavení nebo obnovení přehrávání.
- Zastavení přehrávání.
- ▲ / ▼** Výběr alba nebo složky.
- ◀◀ / ▶▶** Stisknutím tlačítka přejdete na předchozí nebo následující skladbu. Stisknutím a podržením spustíte rychlé prohledávání vzad/vpřed v aktuální skladbě.
- ↺** Opakované přehrávání stopy nebo všech stop.
- ↻** Náhodné přehrávání skladeb.

VOL +/-	Zvýšení nebo snížení hlasitosti.
	Ztlumení zvuku nebo zrušení ztlumení zvuku.
SOUND	Výběr předvolby zvuku ekvalizéru.
DISPLAY	Nastavení jasu displeje.





---

## Přeskakování skladeb

### Při přehrávání disků CD:

Stisknutím tlačítka   zvolte skladby.






### Při přehrávání disků MP3 a jednotky USB:

- 1 Stisknutím tlačítka  /  vyberte album nebo složku.
- 2 Stisknutím tlačítka   vyberte skladbu nebo soubor.

---

## Programování skladeb

Díky této funkci můžete naprogramovat až 20 skladeb v požadovaném pořadí.

- 1 Stisknutím tlačítka **PROG** v režimu zastavení aktivujete režim programu.  
↳ Je zobrazeno hlášení **[PROG]** (program) a **[001 PR 01]**.
- 2 U skladeb MP3 vyberte pomocí tlačítek  /  album.
- 3 Pomocí tlačítek   vyberte skladbu a stisknutím tlačítka **PROG** volbu potvrďte.
- 4 Opakováním kroků 2–3 naprogramujete další skladby.
- 5 Stisknutím tlačítka  přehrajete naprogramované skladby.  
↳ Během přehrávání je zobrazeno hlášení **[PROG]** (program).

### Chcete-li vymazat program

Stiskněte dvakrát tlačítko .

## 5 Poslech rádia

### Naladění rádiové stanice



Tip

- Anténu umístěte co nejdále od televizoru, videorekordéru nebo jiných zdrojů vyzařování.
- Pro optimální příjem anténu zcela natáhněte a upravte její polohu.

- 1 Stisknutím tlačítka **FM** vyberte zdroj FM.
- 2 Stiskněte a podržte tlačítko **◀◀ / ▶▶** po dobu delší než dvě sekundy.
  - ↳ Rádio automaticky naladí stanici se silným příjmem.
- 3 Zopakováním kroku 2 naladíte více stanic.

#### Naladění slabé stanice:

Opakovaně stiskněte tlačítko **◀◀ / ▶▶**, dokud nenajdete optimální příjem.

### Automatické programování rádiových stanic



Poznámka

- Naprogramovat lze maximálně 20 předvoleb rádiových stanic (FM).

V režimu tuneru stisknutím a podržením tlačítka **PROG** po dobu více než dvou sekund aktivujete automatické programování.

- ↳ Všechny dostupné stanice se naprogramují podle síly příjmu vlnového pásma.
- ↳ První naprogramovaná stanice začne automaticky hrát.

### Ruční programování rádiových stanic

- 1 Naladění rádiové stanice.
- 2 Stisknutím tlačítka **PROG** aktivujete režim programu.
  - ↳ Na obrazovce se objeví zpráva **[PROG]** (program).
- 3 Stisknutím tlačítka **▲ / ▼** přiřadíte této rádiové stanici číslo od 1 do 20 a poté stisknutím tlačítka **PROG** volbu potvrdíte.
  - ↳ Zobrazí se číslo předvolby a frekvence předvolby stanice.
- 4 Opakováním kroků 1 až 3 naprogramujete více stanic.



Poznámka

- Chcete-li přepsat naprogramovanou stanici, uložte na její místo jinou stanici.

### Výběr předvolby rádiové stanice

V režimu tuneru vyberte stisknutím tlačítka **▲ / ▼** číslo předvolby.



## 6 Nastavení zvuku

Následující funkce lze použít u všech podporovaných médií.

---

### Výběr předvolby zvukového efektu

- Opakovaným stisknutím tlačítka **SOUND** vyberte předvolbu zvukového ekvalizéru.
  - **DSC1**, **DSC2**, **DSC3**, **DSC4** a **DSC5**


---

### Nastavení úrovně hlasitosti

- Na dálkovém ovladači stiskněte opakovaně tlačítko **VOL +/-**.
- Otočte ovladač hlasitosti na hlavní jednotce.

---

### Ztlumení zvuku

- Stisknutím tlačítka  ztlumte nebo zrušte ztlumení zvuku.


# 7 Další funkce

## Nastavení budíku

Tento výrobek lze použít jako budík. Jako zdroj budíku můžete vybrat disk, rádio FM nebo soubory ve formátu .mp3 na paměťovém zařízení USB.


### Poznámka

- Zkontrolujte správné nastavení hodin.
- Pokud je vybraný zdroj budíku nedostupný, výrobek se automaticky přepne do režimu FM.

- 1 Stiskněte a podržte tlačítko **SLEEP/TIMER** na déle než dvě sekundy v normálním pohotovostním režimu.
  - ↳ Blikají číslice hodin.
  - ↳ Zobrazí se symbol .
- 2 Opakovaným stisknutím tlačítka **◀◀ / ▶▶** nastavte hodiny a následným stisknutím tlačítka **SLEEP/TIMER** potvrďte volbu.
  - ↳ Blikají číslice minut.
- 3 Stisknutím tlačítka **◀◀ / ▶▶** nastavte minuty a následným stisknutím tlačítka **SLEEP/TIMER** potvrďte volbu.
  - ↳ Poslední vybraný zdroj budíku bliká.
- 4 Stisknutím tlačítka **◀◀ / ▶▶** vyberte zdroj budíku (DISC, USB nebo tuner) a následným stisknutím tlačítka **SLEEP/TIMER** potvrďte volbu.
  - ↳ Bliká údaj **VOL\_XX** (XX udává úroveň hlasitosti budíku).
- 5 Stisknutím tlačítka **◀◀ / ▶▶** nastavte hlasitost budíku a následným stisknutím tlačítka **SLEEP/TIMER** potvrďte volbu.

## Aktivace a deaktivace budíku

V pohotovostním režimu lze časovač aktivovat či deaktivovat opakovaným stisknutím tlačítka **SLEEP/TIMER**.

↳ Pokud je časovač aktivován, zobrazí se symbol .

### Tip

- Časovač budíku není dostupný v režimu AUDIO IN.

### Poznámka

- Pokud je vybrán jeden ze zdrojů CD/USB, ale není vložen disk ani není připojeno zařízení USB, automaticky dojde k nastavení zdroje na TUNER.

## Nastavení časovače vypnutí

Tento hudební systém se může po uplynutí nastavené doby automaticky přepnout do pohotovostního režimu.

- Pokud je hudební systém zapnutý, opakovaným stisknutím tlačítka **SLEEP/TIMER** vyberete dobu (v minutách).
  - ↳ Je-li aktivován časovač, je zobrazen symbol **zZ**.

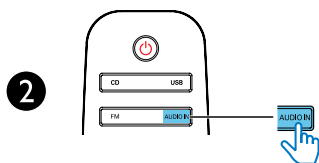
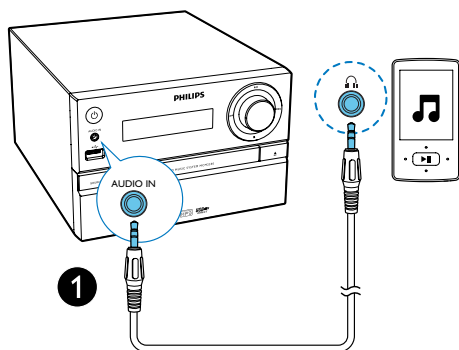
### Deaktivace časovače

- Opakovaně stiskněte tlačítko **SLEEP/TIMER**, dokud se nezobrazí hlášení [OFF] (časovač vypnutý).
  - ↳ Je-li časovač vypnutí deaktivován, symbol **zZ** zmizí.

## Poslech externího zařízení

Prostřednictvím této jednotky a kabelu MP3 Link můžete poslouchat externí zařízení.

- 1 Kabel MP3 Link (není součástí dodávky) připojte:
  - ke konektoru **AUDIO IN** (3,5 mm) na výrobku
  - a k zástrčce sluchátek na externím zařízení.
- 2 Stisknutím tlačítka **AUDIO IN** vyberte zdroj **AUDIO IN**.
- 3 Spusťte přehrávání zařízení (viz uživatelská příručka daného zařízení).



# 8 Informace o výrobku



## Poznámka

- Informace o výrobku jsou předmětem změn bez předchozího upozornění.

## Specifikace

### Zesilovač

Celkový výstupní výkon	Maximálně 70 W
Kmitočtová charakteristika	60 Hz až 20 kHz; ±3 dB
Odstup signál/šum	≥ 75 dBA
Celkové harmonické zkreslení	<1 %
Vstup Aux	600 mV ± 100 mV RMS, 22 kohm

### Reproduktory

Impedance reproduktoru	8 ohmů
Vnitřní reproduktoru	20mm výškový reproduktor; 100mm basový reproduktor
Citlivost	83 ±3 dB/m/W

### Tuner (FM)

Rozsah ladění	87,5 až 108 MHz
Krok ladění	50 KHz
Citlivost	
– Mono, odstup signál/šum 26 dB	<22 dB
– Stereo, poměr signál/šum 46 dB	<45 dB

Citlivost ladění	<30 dBf
Celkové harmonické zkreslení	<3 %
Odstup signál/šum	>45 dB

### USB

USB Direct, verze	2.0 Full Speed
-------------------	----------------

### Disk

Typ laseru	Polovodičový
Průměr disku	12 cm /8 cm
Podporuje disky	CD-DA, CD-R, CD-RW, MP3-CD
Audio DA převodník	24 bitů / 44,1 kHz
Celkové harmonické zkreslení	<3 % (1 kHz)
Kmitočtová charakteristika	20 Hz až 20 kHz (44,1 kHz)
Poměr signálu k šumu	≥80 dBA

### Obecné informace

Napájení střídavým proudem	220–240 V~, 50/60 Hz
Spotřeba elektrické energie při provozu	<25 W
Spotřeba energie v pohotovostním režimu Eco	<0,5 W
Rozměry	
– Hlavní jednotka (Š × V × H)	180 × 121 × 227 mm
– Reproduktorová skříň (Š × V × H)	140 × 260 × 182 mm
Hmotnost	
– Hlavní jednotka	1,62 kg
– Reproduktorová skříň	1,72 kg × 2

---

## Informace o hratelnosti USB

### Kompatibilní zařízení USB:

- Paměť Flash USB (USB 2.0 nebo USB 1.1)
- Přehrávače Flash USB (USB 2.0 nebo USB 1.1)
- paměťové karty (je nutná přídatná čtečka karet vhodná pro tuto jednotku)

### Podporované formáty USB:

- USB nebo formát paměťových souborů: FAT12, FAT16, FAT32 (velikost oddílu: 512 bajtů)
- Přenosová rychlost MP3: 32-320 Kb/s a proměnlivá přenosová rychlost
- Hloubka adresářů maximálně do 8 úrovní
- Počet alb/složek: maximálně 99
- Počet skladeb/titulů: maximálně 999
- Názvy souborů v kódování Unicode UTF8 (maximální délka: 32 bajtů)

### Nepodporované formáty USB:

- Prázdná alba: prázdné album je album, které neobsahuje žádné soubory MP3/WMA a nezobrazí se na displeji.
- Nepodporované formáty souborů jsou přeskočeny. Například dokumenty Word (.doc) nebo soubory MP3 s příponou .dlf jsou ignorovány a nepřehrají se.
- Audiosoubory WMA, AAC, WAV a PCM
- Soubory WMA chráněné technologií DRM (.wav, .m4a, .m4p, .mp4, .aac)
- Soubory WMA ve formátu Lossless

---

## Podporované formáty disků MP3

- ISO9660, Joliet
- Maximální počet titulů: 128 (v závislosti na délce názvu souboru)
- Maximální počet alb: 99
- Podporované vzorkovací frekvence: 32 kHz, 44,1 kHz, 48 kHz
- Podporované přenosové rychlosti: 32~256 (kb/s), proměnlivé přenosové rychlosti



2015 © WOOX Innovations Limited. Všechna práva vyhrazena.

Značka Philips a logo společnosti Philips se štítem jsou registrované ochranné známky společnosti Koninklijke Philips N.V. a jsou používány společností WOOX Innovations Limited pod licencí společnosti Koninklijke Philips N.V.

MCM2350\_12\_UM\_V1.0

