

hairMajesty

Instrukcja obsługi
TRYMER 7 w 1
HM-1021



Przed użyciem urządzenia należy zapoznać się z jego instrukcją. Z urządzenia należy korzystać tylko w sposób opisany w niniejszej instrukcji obsługi. Instrukcję należy zachować.

WAŻNE INSTRUKCJE BEZPIECZEŃSTWA PRZECZYTAJ UWAŻNIE I ZACHOWAJ NA PRZYSZŁOŚĆ

- Przed podłączeniem urządzenia do gniazdka elektrycznego należy upewnić się, czy dane techniczne podane na tabliczce urządzenia zgadzają się z napięciem elektrycznym gniazdka, do którego urządzenie jest podłączane.
- Urządzenie należy podłączać tylko do prawidłowo zainstalowanego gniazdka.

PRZESTROGA

- Z niniejszego urządzenia mogą korzystać dzieci w wieku 8 lat i starsze oraz osoby o ograniczonej sprawności ruchowej, zmysłowej lub umysłowej, lub osoby bez doświadczenia i wiedzy, jeżeli są pod nadzorem lub zostały pouczone odnośnie do instrukcji bezpiecznej obsługi urządzenia i rozumieją potencjalnym zagrożeniem. Czyszczenie i konserwację wykonywaną przez użytkownika nie mogą wykonywać dzieci, które nie są starsze 8 lat i pod nadzorem. Urządzenie i jego przewód zasilający należy przechowywać poza zasięgiem dzieci młodszych 8 lat.
- Dzieciom nie wolno bawić się z urządzeniem. Czyszczenie i konserwację nie mogą wykonywać dzieci bez nadzoru. Nigdy nie wolno wkładać żadnych przedmiotów do otworów urządzenia.
- Urządzenie nie jest przeznaczone do obsługi za pośrednictwem programatora, zewnętrznego timera lub zdalnego sterowania.
- Urządzenia nie wolno używać do innych celów niż te, do których jest ono przeznaczone.
- Aby zapobiec ewentualnemu porażeniu prądem elektrycznym, nie wolno zanurzać urządzenia w wodzie lub innej cieczy.
- Jeżeli urządzenia się nie używa lub zaplanowane jest jego czyszczenie, należy wyłączyć je i odłączyć od gniazda el., i pozostawić do ostygnięcia.
- Nie wolno używać urządzenia z uszkodzonym przewodem zasilającym lub wtyczką. Jeżeli przewód zasilający jest uszkodzony, jego wymianę powinien wykonać profesjonalny serwis.
- Nie wolno używać urządzenia, jeżeli nie funkcjonuje prawidłowo, zostało upuszczone, uszkodzone lub zanurzone w wodzie. Pod żadnym pozorem nie wolno naprawiać urządzenia samemu. Nie wolno dokonywać żadnych modyfikacji urządzenia - grozi to porażeniem prądem el. Naprawy i regulację tego urządzenia może dokonywać tylko autoryzowane centrum serwisowe.

OPIS URZĄDZENIA

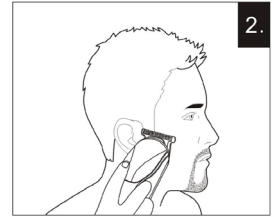
1. Mała nasada do przycinania (3-6 mm)
2. Mała głowica strzygąca
3. Lampka sygnalizacyjna ładowania
4. Przycisk ON/OFF
5. Trymer do usuwania włosów z nosa i uszu
6. Duża głowica strzygąca

7. Nasada do golenia
8. Duża nasada do przycinania (10,5-17 mm)
9. Podstawa
10. Przewód do ładowania
11. Grzebień
12. Olejek
13. Szczotka do czyszczenia

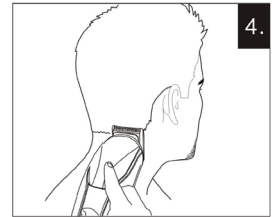
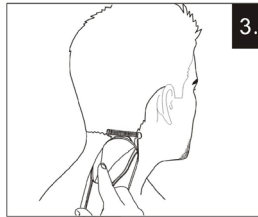
STOSOWANIE POSZCZEGÓLNYCH NASAD/GŁOWIC

Do dokładnego golenia/przycięcia należy użyć płaskiej nasady nr. 7, patrz rys. 1.

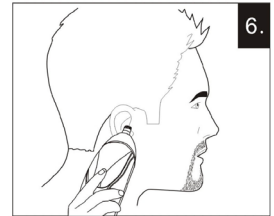
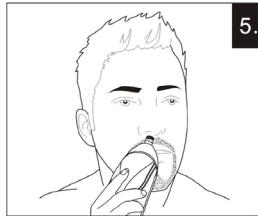
Pamiętaj: nasada ta jest przeznaczona do dostosowania kontur, nie do golenia całej twarzy. Do dokładnego golenia należy użyć golarki elektrycznej.



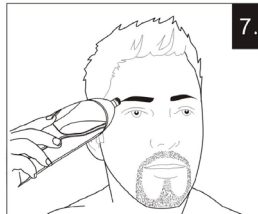
Do dostosowania boków itp. należy użyć dużej głowicy strzygącej nr 6, patrz rys. 2.



Do dostosowania włosów należy użyć dużej głowicy strzygącej nr 6 z małą nasadą do przycinania nr 1 lub nr 8, według wymaganej długości fryzury, patrz rys. 3 i 4.



Do usuwania włosków z uszu, nosa lub do przycięcia brwi należy użyć trymera nr 5, patrz rys. 5-7).



Pamiętaj: aby uzyskać najlepsze wyniki, należy używać nasady i głowice do strzyżenia pod kątem 45°.

ŁADOWANIE TRYMERA

- Przed pierwszym użyciem należy ładować trymer przez 14-16 godzin.
- Najpierw podłącz adapter do ładowania do urządzenia, a następnie do gniazdka elektrycznego. Lampka sygnalizująca ładowanie się zapali.
- Trymer nie można przeciążyć przez ładowanie. Jednakże, jeżeli nie zamierzasz korzystać z urządzenia przez dłuższy okres (2-3 miesiące), odłącz je od gniazdka i złóż do przechowywania. Gdy będziesz chciał użyć trymera, ponownie naładuj go.
- W celu zachowania żywotności baterii należy pozostawić je co sześć miesięcy całkowicie rozładować, a następnie znów ładować przez 14-16 godzin.

CZYSZCZENIE URZĄDZENIA

- Przed czyszczeniem należy odłączyć urządzenie od sieci elektrycznej.
- Wszystkie części można myć pod bieżącą wodą, POZA korpusem urządzenia. Następnie zalecamy pozostawić je do wyschnięcia, a ostrza na głowicach nasmarować olejem.
- Urządzenie należy przechowywać w suchym miejscu, a temperatura w miejscu przechowywania nie może przekraczać 60 °C.

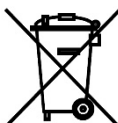
SPECYFIKACJA TECHNICZNA

Zakres napięcia znamionowego	220-240 V
Częstotliwość znamionowa	50/60 Hz
Czas ładowania	8-10 godzin
Czas pracy	około 45 minut

Zmiany tekstu i danych technicznych zastrzeżone.

INSTRUKCJE ORAZ INFORMACJE DOTYCZĄCE USUWANIA ZUŻYTYCH OPAKOWAŃ

Zużyty materiał opakowaniowy należy przekazać do miejsca wyznaczonego przez gminę do utylizacji odpadów.

USUWANIE ZUŻYTYCH URZĄDZEŃ ELEKTRYCZNYCH I ELEKTRONICZNYCH

Ten symbol umieszczony na urządzeniach lub w dokumentacji towarzyszącej oznacza, że zużytych urządzeń elektrycznych i elektronicznych nie można łączyć z odpadami z gospodarstw domowych. W celu odpowiedniej likwidacji, odzysku i recyklingu należy przekazać te urządzenia do wyznaczonych punktów zbiórki. Alternatywnie, w niektórych krajach Unii Europejskiej lub innych krajach europejskich, można zwrócić te urządzenia lokalnemu dystrybutorowi podczas zakupu innego ekwiwalentnego urządzenia. Właściwa utylizacja tych urządzeń pozwoli na zachowanie cennych zasobów naturalnych i uniknięcie ewentualnego negatywnego wpływu na środowisko naturalne i zdrowie ludzi, który mógłby zaistnieć w przypadku niewłaściwego zagospodarowania odpadów.



Urządzenie to spełnia wszystkie podstawowe wymagania dyrektyw UE, które go dotyczą.