



# Lenovo TAB4 8 Plus

## Safety, Warranty & Quick Start Guide

Lenovo TB-8704F

Lenovo TB-8704X

## Contents

|                 |    |
|-----------------|----|
| English.....    | 1  |
| Cešky.....      | 13 |
| Slovensky ..... | 25 |

## English

- Read this guide carefully before using your device.  
All information labeled with \* in this guide only refers to the WLAN + LTE model (Lenovo TB-8704X).

### Reading first - regulatory information

Device models equipped with wireless communications comply with the radio frequency and safety standards of any country or region in which it has been approved for wireless use. In addition, if your product contains a telecom modem, it complies with the requirements for connection to the telephone network in your country.

Be sure to read the *Regulatory Notice* for your country or region before using the wireless devices contained in your device. To obtain a PDF version of the *Regulatory Notice*, refer to the "Downloading publications" section below.

### Getting support

To get support on network services and billing, contact your wireless network operator.

To learn how to use your tablet and view its technical specifications, go to <http://support.lenovo.com/>.

### Downloading publications

Electronic versions of your publications are available from <http://support.lenovo.com>.

To download the publications for your tablet, go to <http://support.lenovo.com> and follow the instructions on the screen.

### Accessing your User Guide

Your *User Guide* contains detailed information about your tablet. To access your *User Guide*, go to <http://support.lenovo.com> and follow the instructions on the screen.

### Legal notices

Lenovo and the Lenovo logo are trademarks of Lenovo in the United States, other countries, or both.

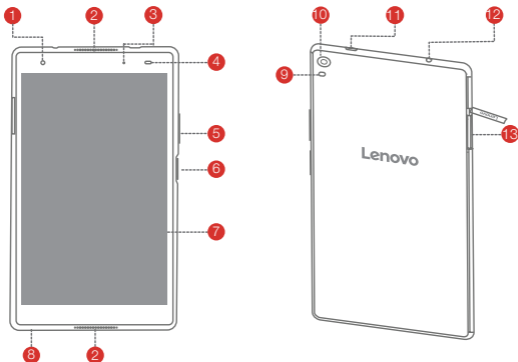
Other company, product, or service names may be trademarks or service marks of others.

Manufactured under license from Dolby Laboratories. Dolby, Dolby Atmos, and the double-D symbol are trademarks of Dolby Laboratories.

LIMITED AND RESTRICTED RIGHTS NOTICE: If data or software is delivered pursuant a General Services Administration "GSA" contract, use, reproduction, or disclosure is subject to restrictions set forth in Contract No. GS-35F-05925.

## Device overview

| Model           | Version    |
|-----------------|------------|
| Lenovo TB-8704F | WLAN       |
| Lenovo TB-8704X | WLAN + LTE |



- 1 Front camera
- 2 Speakers
- 3 Indicator
- 4 Light/\*Proximity sensor
- 5 Volume buttons
- 6 Power button/Fingerprint sensor
- 7 Touch screen
- 8 Microphone
- 9 Flash
- 10 Rear camera
- 11 Type C USB 2.0 connector
- 12 Headset connector
- 13 Card tray

- The WLAN version (Lenovo TB-8704F) does not have a card tray.
- All pictures and illustrations in this document are for your reference only and may differ from the final product.

## Preparing your device

Use a microSD card (sold separately) for extra storage.

\*To access cellular networks with your device (WLAN + LTE version only - model number Lenovo TB-8704X), insert a Nano-SIM card provided by your carrier into the slot as shown below.

**Step 1.** Open the card slot cover.

**Step 2.** Insert the \*Nano-SIM and microSD cards as shown.

**Step 3.** Replace the card slot cover.

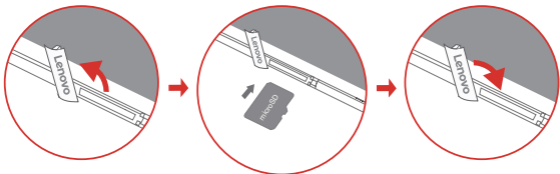


Figure 1: WLAN

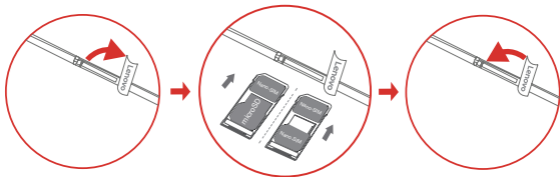


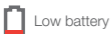
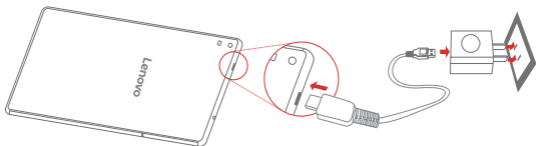
Figure 2: WLAN + LTE

- ⓘ Only Nano-SIM cards work with your device.
- ⚠ Do not insert or remove the Nano-SIM card while your device is powered on. Doing so may cause permanent damage to your Nano-SIM card or device.

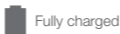
## Using your device for the first time

You might need to charge the battery before using your device. Insert the charger into the charging port as shown below.

Connect your tablet to a power outlet using the cable and USB power adapter provided.



Low battery



Fully charged



Charging

## Turning on/off

---



**Turn on:** Press and hold the power button until the Lenovo logo appears.

**Turn off:** Press and hold the power button for a few seconds, then tap **Power off**.

**Restart:** Press and hold the power button for about 10 seconds.

## Important safety and handling information

### Plastic bag notice

**Danger:** Plastic bags can be dangerous. Keep plastic bags away from babies and children to avoid danger of suffocation.

### Built-in rechargeable battery notice

**Danger:** Do not attempt to replace the internal rechargeable lithium ion battery. Risk of explosion if the battery is replaced with an incorrect type. Contact Lenovo Support for factory replacement. Dispose of used batteries according to the instructions.

### Caution about high volume usage

**Warning:** Exposure to loud noise from any source for extended periods of time may affect your hearing. The louder the sound, the less time is required before your hearing could be affected. To protect your hearing:

- Limit the amount of time you use headsets or headphones at high volume.
- Avoid turning up the volume to block out noisy surroundings.
- Turn the volume down if you can't hear people speaking near you.

If you experience hearing discomfort, including the sensation of pressure or fullness in your ears, ringing in your ears or muffled speech, you should stop listening to the device through your headset or headphones and have your hearing checked.



To prevent possible hearing damage, do not listen at high volume levels for long periods.

## Service and support information

The following information describes the technical support that is available for your product, during the warranty period or throughout the life of your product. Refer to the *Lenovo Limited Warranty* (LLW) for a full explanation of Lenovo warranty terms. See “*Lenovo Limited Warranty notice*” later in this document for details on accessing the full warranty.

### Online technical support

Online technical support is available during the lifetime of a product at:

<http://www.lenovo.com/support>

## Telephone technical support

You can get help and information from the Customer Support Center by telephone. Before contacting a Lenovo technical support representative, please have the following information available: model and serial number, the exact wording of any error message, and a description of the problem.

Your technical support representative might want to walk you through the problem while you are at your device during the call.

## Worldwide Lenovo Support telephone list

**Important:** Telephone numbers are subject to change without notice. The most up-to-date telephone list for the Customer Support Center is always available at:

<http://www.lenovo.com/support/phone>

If the telephone number for your country or region is not listed, contact your Lenovo reseller or Lenovo marketing representative.



## Warranty information

### Lenovo Limited Warranty notice

This product is covered by the terms of the LLW, version L505-0010-02 08/2011. Read the LLW at [http://www.lenovo.com/warranty/llw\\_02](http://www.lenovo.com/warranty/llw_02). You can read the LLW in a number of languages from this Web site. If you cannot view the LLW from the Web site, contact your local Lenovo office or reseller to obtain a printed version of the LLW.

### Warranty period and type of warranty service

| Country or region  | Warranty period                                    | Type of warranty service |
|--|--|--------------------------|
| Germany, Italy, Austria, United Kingdom, Israel, Australia, New Zealand  | Parts and Labor - 1 year<br>Battery Pack - 1 year  | 1,3                      |
| Guatemala, Costa Rica, Venezuela, Peru, Uruguay, Ecuador, Colombia, Chile, Argentina, Indonesia, Vietnam, India, Malaysia, Thailand, Philippines, Singapore, Hong Kong, El Salvador, Taiwan, South Korea | Parts and Labor - 1 year<br>Battery Pack - 1 year  | 1,4                      |
| Russia, Ukraine, Egypt, Lebanon, Morocco, South Africa, Tunisia, Mauritius, Mozambique, United Arab Emirates, Jordan, Kenya, Nigeria, Uganda, Ghana, Oman, Tanzania, Namibia                             | Parts and Labor - 1 year<br>Battery Pack - 1 year  | 4                        |
| United States of America, Canada, Mexico, Japan  | Parts and Labor - 1 year<br>Battery Pack - 1 year  | 1,5                      |
| Panama   | Parts and Labor - 1 year<br>Battery Pack - 1 year  | 2,4                      |
| Brazil   | Parts and Labor - 1 year<br>Battery Pack - 1 year  | 2,5                      |
| Spain, Switzerland, Portugal, Netherlands, Belgium, Sweden, Denmark, Norway, Finland, Estonia, Latvia, Lithuania, Iceland, France  | Parts and Labor - 2 years<br>Battery Pack - 1 year | 1,3                      |
| Czech Republic, Hungary, Romania, Bulgaria, Greece, Croatia, Slovenia, Slovakia, Cyprus, Poland  | Parts and Labor - 2 years<br>Battery Pack - 1 year | 1,5                      |

| Country or region | Warranty period                                     | Type of warranty service |
|-------------------|---|--------------------------|
| Turkey            | Parts and Labor - 2 years<br>Battery Pack - 2 years | 3,4                      |
| Saudi Arabia      | Parts and Labor - 2 years<br>Battery Pack - 2 years | 4                        |
| Serbia            | Parts and Labor - 2 years<br>Battery Pack - 1 year  | 1,4                      |

\* Excludes some components. 90-day limited warranty for power adapters, keyboards, plastics, and hinges.

#### **Type of warranty service**

1. Customer Replaceable Unit ("CRU") Service
2. On-site Service
3. Courier or Depot Service
4. Customer Carry-In Service
5. Mail-in Service
6. Customer Two-Way Mail-in Service
7. Product Exchange Service

For a full explanation of the types of warranty service, refer to the full warranty.

See "*Lenovo Limited Warranty notice*" for details on accessing the full warranty.

## **EurAsia compliance mark**



# Environmental, recycling, and disposal information

## General recycling statement

Lenovo encourages owners of information technology (IT) equipment to responsibly recycle their equipment when it is no longer needed. Lenovo offers a variety of programs and services to assist equipment owners in recycling their IT products. For information on recycling Lenovo products, go to <http://www.lenovo.com/recycling>.

## Important battery and WEEE information



Batteries and electrical and electronic equipment marked with the symbol of a crossed-out wheeled bin may not be disposed as unsorted municipal waste. Batteries and waste of electrical and electronic equipment (WEEE) shall be treated separately using the collection framework available to customers for the return, recycling, and treatment of batteries and WEEE. When possible, remove and isolate batteries from WEEE prior to placing WEEE in the waste collection stream. Batteries are to be collected separately using the framework available for the return, recycling, and treatment of batteries and accumulators.

Country-specific information is available at: <http://www.lenovo.com/recycling>

## Recycling information for Japan

Recycling and disposal information for Japan is available at:  
<http://www.lenovo.com/recycling/japan>

## Additional recycling statements

Additional information about recycling device components and batteries is in your *User Guide*. See “Accessing your User Guide” for details.

## Battery recycling marks

Battery recycling information for Taiwan



廢電池請回收

Battery recycling information for the United States and Canada



US & Canada Only

## Battery recycling information for the European Union

EU



Energy efficiency mark



## Restriction of Hazardous Substances Directive (RoHS)

### Turkey

The Lenovo product meets the requirements of the Republic of Turkey Directive on the Restriction of the Use of Certain Hazardous Substances in Waste Electrical and Electronic Equipment (WEEE).

#### Türkiye AEEE Yönetmeliğine Uygunluk Beyanı

Bu Lenovo ürünü, T.C. Çevre ve Orman Bakanlığı'nın "Atık Elektrikli ve Elektronik Esya Bazı Zararlı Maddelerin Kullanımının Sınırlandırılmasına Dair Yönetmelik (AEEE)" direktierine uygundur.

AEEE Yönetmeliğine Uygundur.

### Ukraine

Цим підтверджуємо, що продукція Леново відповідає вимогам нормативних актів України, які обмежують вміст небезпечних речовин

### India

RoHS compliant as per E-Waste (Management & Handling) Rules, 2011.

### Vietnam

Lenovo products sold in Vietnam, on or after September 23, 2011, meet the requirements of the Vietnam Circular 30/2011/TT-BCT ("Vietnam RoHS").

### European Union

Lenovo products sold in the European Union, on or after 3 January 2013 meet the requirements of Directive 2011/65/EU on the restriction of the use of certain hazardous substances in electrical and electronic equipment ("RoHS recast" or "RoHS 2"). For more information about Lenovo progress on RoHS, go to:

[http://www.lenovo.com/social\\_responsibility/us/en/RoHS\\_Communication.pdf](http://www.lenovo.com/social_responsibility/us/en/RoHS_Communication.pdf)

# European Union compliance statement

## European Union conformity

EU contact: Lenovo, Einsteinova 21, 851 01 Bratislava, Slovakia



## Compliance with the RE Directive

Lenovo PC HK Limited declares that the radio equipment type Lenovo TB-8704F, Lenovo TB-8704X is in compliance with Directive 2014/53/EU.

The full text of the EU declaration of conformity is available at the following internet address:

[https://download.lenovo.com/consumer/mobiles\\_pub/lenovo\\_tb\\_8704f\\_doc.pdf](https://download.lenovo.com/consumer/mobiles_pub/lenovo_tb_8704f_doc.pdf)

[https://download.lenovo.com/consumer/mobiles\\_pub/lenovo\\_tb\\_8704x\\_doc.pdf](https://download.lenovo.com/consumer/mobiles_pub/lenovo_tb_8704x_doc.pdf)

This radio equipment operates with the following frequency bands and maximum radio-frequency power:

| Model           | Frequency Bands         | Maximum Conducted Power (dBm) |
|-----------------|-------------------------|-------------------------------|
| Lenovo TB-8704X | GSM 900                 | 33                            |
|                 | GSM 1800                | 30                            |
|                 | UMTS B1/B8              | 24                            |
|                 | LTE B1/3/7/8/20/38/40   | 23                            |
|                 | 802.11a/b/g/n/ac 2.4GHz | <20                           |
|                 | Bluetooth 2.4GHz        | <20                           |
| Lenovo TB-8704F | 802.11a/b/g/n/ac 2.4GHz | <20                           |
|                 | Bluetooth 2.4GHz        | <20                           |

! The above information is for EU countries only. Please refer to the actual product for supported frequency bands in other countries.

## Specific Absorption Rate information

YOUR MOBILE DEVICE MEETS INTERNATIONAL GUIDELINES FOR EXPOSURE TO RADIO WAVES.

Your mobile device is a radio transmitter and receiver. It is designed not to exceed the limits for exposure to radio waves (radio frequency electromagnetic fields) recommended by international guidelines. The guidelines were developed by an independent scientific organization (ICNIRP) and include a substantial safety margin designed to assure the safety of all persons, regardless of age and health.

The radio wave exposure guidelines use a unit of measurement known as the Specific Absorption Rate, or SAR. The SAR limit for mobile devices is 2W/kg. Tests for SAR are conducted using standard operating positions with the device transmitting at its highest certified power level in all tested frequency bands. The highest SAR values under the ICNIRP guidelines for your device model are listed below:

| Maximum SAR for this model and conditions under which it was recorded. |                 |           |                  |            |
|--|-----------------|-----------|------------------|------------|
| Europe<br>10g SAR<br>Limit (2.0<br>W/kg)                               | Lenovo TB-8704F | Head      | Wi-Fi, Bluetooth | 0.624 W/kg |
|  |                 | Body-worn | Wi-Fi, Bluetooth | 1.308 W/kg |

During use, the actual SAR values for your device are usually well below the values stated. This is because, for purposes of system efficiency and to minimize interference on the network, the operating power of your mobile device is automatically decreased when full power is not needed for the data connection.

The lower the power output of the device, the lower its SAR value.

If you are interested in further reducing your RF exposure then you can easily do so by limiting your usage or simply using a hands-free kit to keep the device away from the head and body.

- Než začnete přístroj používat, pečlivě si přečtěte tuto příručku. Veškeré informace v této příručce označené hvězdičkou (\*) se vztahují pouze na model WLAN + LTE (Lenovo TB-8704X).

### Přečtěte si jako první – předpisy

Modely přístroje vybavené bezdrátovou technologií odpovídají normám pro rádiová zařízení a bezpečnostním normám každé země a oblasti, kde byly schváleny pro bezdrátové použití. Pokud váš produkt navíc obsahuje telekomunikační modem, splňuje požadavky pro připojení do telefonní sítě ve vaší zemi.

Před použitím bezdrátových zařízení ve vašem přístroji si přečtěte dokument *Informace o předpisech* pro svoji zemi či oblast. Informace o získání dokumentu *Informace o předpisech* ve formátu PDF naleznete v části „Stahování publikací“ níže.

### Získání podpory

Podporu ke službám sítě a fakturaci získáte od svého poskytovatele bezdrátové sítě. Informace o používání tabletu a o jeho technických údajích naleznete na adrese <http://support.lenovo.com/>.

### Stahování publikací

Elektronické verze publikací jsou dostupné na webu <http://support.lenovo.com>. Pokud si chcete stáhnout publikace ke svému tabletu, přejděte na adresu <http://support.lenovo.com> a postupujte podle zobrazených pokynů.

### Otevření uživatelské příručky

*Uživatelská příručka* obsahuje podrobné informace o vašem tabletu. Pokud si chcete přečíst *uživatelskou příručku*, přejděte na web <http://support.lenovo.com> a postupujte podle zobrazených pokynů.

### Právní informace

Lenovo a logo Lenovo jsou ochranné známky společnosti Lenovo ve České republice a/nebo v jiných zemích.

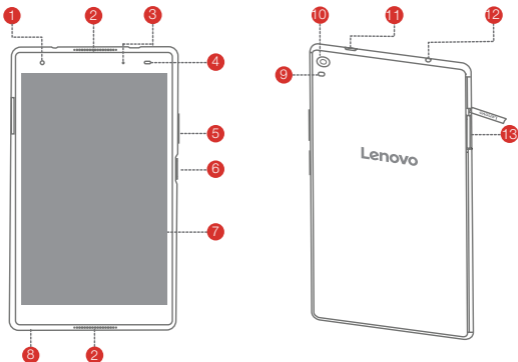
Další názvy společností, produktů nebo služeb mohou být ochranné známky nebo servisní známky jiných stran.

Vyrobeno pod licencí společnosti Dolby Laboratories. Dolby, Dolby Atmos a symbol dvojitého D jsou ochrannými známkami společnosti Dolby Laboratories.

UPOZORNĚNÍ NA PRÁVNÍ OMEZENÍ: Pokud jsou data nebo software dodávány v souladu se smlouvou General Services Administration (GSA), pak používání, reprodukce nebo zpřístupňování jsou předmětem omezení uvedených ve smlouvě č. GS-35F-05925.

# Přehled přístroje

| Model           | Verze      |
|-----------------|------------|
| Lenovo TB-8704F | WLAN       |
| Lenovo TB-8704X | WLAN + LTE |



- |                                  |                               |  |
|----------------------------------|-------------------------------|--|
| 1 Přední fotoaparát              | 2 Reproduktory                | 3 Indikátor                                  |
| 4 Světlo / *snímač<br>přiblížení | 5 Tlačítka hlasitosti         | 6 Tlačítko napájení /<br>snímač otisků prstů |
| 7 Dotyková obrazovka             | 8 Mikrofon                    | 9 Blesk                                      |
| 10 Zadní fotoaparát              | 11 Konektor USB 2.0<br>typu C | 12 Konektor pro sluchátka                    |
| 13 Příhrádka pro kartu           |                               |  |

- Verze WLAN (Lenovo TB-8704F) nemá příhrádku pro kartu.
- Všechny obrázky a ilustrace v tomto dokumentu jsou pouze orientační a mohou se od konečného výrobku lišit.



## Příprava přístroje

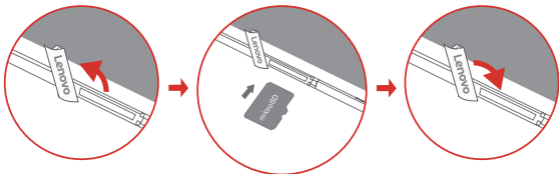
Úložiště můžete rozšířit pomocí karty microSD (prodává se samostatně).

\*Pokud chcete s přístrojem získat přístup k mobilní síti (pouze verze WLAN + LTE – modelové číslo Lenovo TB-8704X), vložte kartu Nano-SIM od operátora do slotu, jak je vyobrazeno níže.

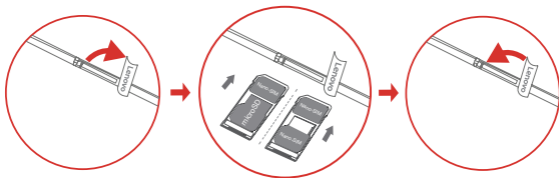
**Krok 1.** Otevřete kryt slotu pro karty.

**Krok 2.** Vložte karty \*Nano-SIM a microSD podle nákrasu.

**Krok 3.** Nasadte kryt slotu pro karty.



Obrázek 1: WLAN



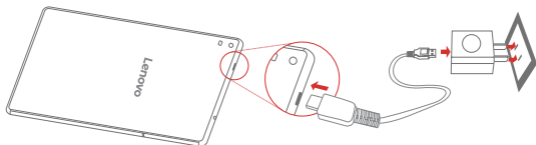
Obrázek 2: WLAN + LTE

- 🔧 Příklad: Přístroj je kompatibilní pouze s kartami Nano-SIM.
- ⚠️ Je-li přístroj zapnutý, nevkládejte ani nevyjímejte kartu Nano-SIM. Mohlo by dojít k trvalému poškození karty Nano-SIM nebo přístroje.

## První použití přístroje

Před použitím přístroje může být nutné nabit baterii. Zasuňte nabíječku do portu pro nabíjení dle ilustrace.

Připojte tablet k elektrické zásuvce pomocí dodaného kabelu a USB napájecího adaptéru.



Vybitá baterie



Zcela nabitó



Nabíjení

## Zapnutí/vypnutí



**Zapnutí:** Stiskněte a přidržeťte tlačítko napájení, dokud se nezobrazí logo Lenovo.

**Vypnutí:** Stiskněte a na několik sekund podržeťte tlačítko napájení, pak klepněťte na možnost **Vypnout**.

**Restart:** Stiskněte a asi na 10 sekund přidržeťte tlačítko napájení.

# Důležité bezpečnostní informace a informace o správném zacházení

## Upozornění k plastovým sáčkům

**Nebezpečí:** Plastové sáčky mohou být nebezpečné. Plastové sáčky ukládejte mimo dosah dětí a batolat, abyste zabránili nebezpečí udušení.

## Upozornění na vestavěnou dobíjecí baterii

**Nebezpečí:** Nepokoušejte se vyměnit vnitřní dobíjecí lithium-iontovou (Li-ion) baterii. V případě nahrazení baterie nesprávným typem hrozí nebezpečí výbuchu. Ohledně výměny se obraťte na podporu Lenovo. Použité baterie zlikvidujte v souladu s pokyny pro jejich likvidaci.

## Varování k používání s vysokou hlasitostí

**Varování:** Dlouhodobé vystavení hlasitému hluku z jakéhokoli zdroje může mít negativní vliv na váš sluch. Čím hlasitější je zvuk, tím méně času bude trvat, než bude váš sluch ovlivněn. Chraňte svůj sluch:

- Omezte dobu, po kterou používáte sluchátka s vysokou hlasitostí.
- Snažte se nezvyšovat hlasitost pro překrytí okolního hluku.
- Pokud neslyšíte mluvit lidi v okolí, hlasitost snižte.

Pokud máte v souvislosti se sluchem nepříjemný pocit, včetně pocitu tlaku nebo plnosti v uších, zvonění v uších nebo tlumeného slyšení, měli byste přestat používat sluchátka a nechat si zkontrolovat sluch.



Abyste předešli možné ztrátě sluchu, nepoužívejte sluchátka dlouhodobě při vysoké hlasitosti.

## Informace o servisu a podpoře

Následující informace popisují technickou podporu, která je pro váš produkt dostupná během záruční doby nebo po dobu životnosti produktu. Úplné vysvětlení všech záručních podmínek Lenovo najdete v dokumentu *Omezená záruka Lenovo*. Podrobnosti o získání plné záruky naleznete v části „Informace o omezené záruce Lenovo“ dále v tomto dokumentu.

## Technická podpora online

Technická podpora online je dostupná po dobu životnosti produktu na webové stránce:  
<http://www.lenovo.com/support>

## Technická podpora po telefonu

Pomoc a informace můžete získat telefonicky ve středisku zákaznické podpory. Při volání na technickou podporu společnosti Lenovo mějte připraveny následující údaje: model a sériové číslo, přesné znění případné chybové zprávy a popis problému. Je možné, že pracovník technické podpory s vámi bude během hovoru procházet na vašem zařízení kroky vedoucí k určení problému.

## Celosvětový telefonní seznam podpory Lenovo

**Důležité:** Uvedená telefonní čísla mohou být změněna bez předchozího upozornění. Aktuální telefonní seznam střediska zákaznické podpory je vždy k dispozici na adrese:  
<http://www.lenovo.com/support/phone>

Není-li telefonní číslo pro vaši zemi nebo oblast uvedeno, obraťte se na prodejce společnosti Lenovo nebo obchodního zástupce společnosti Lenovo.

## Informace o záruce

### Informace o omezené záruce Lenovo

Tento výrobek podléhá podmínkám omezené záruky Lenovo, verze L505-0010-02 08/2011. Celé znění omezené záruky Lenovo si můžete přečíst na webové stránce [http://www.lenovo.com/warranty/llw\\_02](http://www.lenovo.com/warranty/llw_02). Na této stránce si můžete text omezené záruky Lenovo přečíst v mnoha různých jazycích. Jestliže nemůžete text omezené záruky Lenovo z webu zobrazit, obraťte se na místní zastoupení společnosti Lenovo nebo na prodejce, kde bezplatně získáte tištěnou verzi textu omezené záruky Lenovo.

### Záruční doba a typ záručního servisu

| Země nebo region  | Záruční doba                             | Typ záručního servisu |
|---|--|-----------------------|
| Německo, Itálie, Rakousko, Spojené království, Izrael, Austrálie, Nový Zéland   | Díly a práce – 1 rok<br>Baterie – 1 rok  | 1,3                   |
| Guatemala, Kostarika, Venezuela, Peru, Uruguay, Ekvádor, Kolumbie, Chile, Argentina, Indonésie, Vietnam, Indie, Malajsie, Thajsko, Filipíny, Singapur, Hongkong, Salvador, Tchaj-wan, Jižní Korea | Díly a práce – 1 rok<br>Baterie – 1 rok  | 1,4                   |
| Rusko, Ukrajina, Egypt, Libanon, Maroko, Jihoafrická republika, Tunisko, Mauricius, Mosambik, Spojené arabské emiráty, Jordánsko, Keňa, Nigérie, Uganda, Ghana, Omán, Tanzanie, Namibie           | Díly a práce – 1 rok<br>Baterie – 1 rok  | 4                     |
| Spojené státy americké, Kanada, Mexiko, Japonsko  | Díly a práce – 1 rok<br>Baterie – 1 rok  | 1,5                   |
| Panama  | Díly a práce – 1 rok<br>Baterie – 1 rok  | 2,4                   |
| Brazílie  | Díly a práce – 1 rok<br>Baterie – 1 rok  | 2,5                   |
| Španělsko, Švýcarsko, Portugalsko, Nizozemsko, Belgie, Švédsko, Dánsko, Norsko, Finsko, Estonsko, Lotyšsko, Litva, Island, Francie  | Díly a práce – 2 roky<br>Baterie – 1 rok | 1,3                   |

| Země nebo region  | Záruční doba                              | Typ záručního servisu |
|---|---|-----------------------|
| Česká republika, Maďarsko, Rumunsko, Bulharsko, Řecko, Chorvatsko, Slovinsko, Slovensko, Kypr, Polsko | Díly a práce – 2 roky<br>Baterie – 1 rok  | 1,5                   |
| Turecko   | Díly a práce – 2 roky<br>Baterie – 2 roky | 3,4                   |
| Saúdská Arábie  | Díly a práce – 2 roky<br>Baterie – 2 roky | 4                     |
| Srbsko  | Díly a práce – 2 roky<br>Baterie – 1 rok  | 1,4                   |

\* Nevztahuje se na některé komponenty. 90denní omezená záruka na napájecí adaptéry, klávesnice, plasty a závěsy.

#### Typ záručního servisu

1. Servis typu Customer Replaceable Unit (CRU)
2. Servis typu On-site
3. Servis typu Courier nebo Depot
4. Servis typu Customer Carry-In
5. Servis typu Mail-in
6. Servis typu Customer Two-way Mail-in
7. Servis typu Product Exchange

Úplné vysvětlení všech záručních podmínek najdete v dokumentu pojednávajícím o plné záruce.

Podrobné informace o získání plné záruky naleznete v části „Informace o omezené záruce Lenovo“.

## Eurasijská známka prohlášení o shodě



## Informace týkající se životního prostředí, recyklace a likvidace

### Obecné prohlášení o recyklaci

Společnost Lenovo vybízí vlastníky zařízení informačních technologií (IT) k odpovědné recyklaci již nepotřebných zařízení. Společnost Lenovo nabízí množství programů a služeb, jejichž cílem je pomoci vlastníkům s recyklací jejich IT produktů. Informace o recyklaci produktů Lenovo naleznete na webové stránce <http://www.lenovo.com/recycling>.

### Důležité informace o baterii a OEEZ



Elektrické a elektronické zařízení označené symbolem přeškrtnutého kontejneru nesmí být likvidováno společně s netříděným odpadem. Odpad z elektrického a elektronického zařízení (OEEZ) je třeba separovat prostřednictvím sběrných dvorů dostupných zákazníkům, ve kterých se baterie a zařízení sbírá, recykluje a zpracovává. Pokud to je možné, před předáním zařízení k recyklaci vyjměte baterie za zařízení a izolujte je. Baterie je nutné sbírat odděleně a odevzdat sběrným místům, ve kterých se baterie sbírají, recyklují a zpracovávají.

Informace pro vaši zemi jsou dostupné na této webové stránce: <http://www.lenovo.com/recycling>

### Informace o recyklaci odpadů pro Japonsko

Informace o recyklaci a likvidaci odpadů pro Japonsko jsou dostupné na této webové stránce: <http://www.lenovo.com/recycling/japan>

### Další prohlášení o recyklaci

Další informace o recyklaci součástí zařízení a baterií naleznete v *Uživatelské příručce*. Podrobnosti naleznete v části „Otevření uživatelské příručky“.

### Recyklační značky baterií

Informace o recyklaci baterií pro Tchaj-wan



廢電池請回收

Informace o recyklaci baterií pro Spojené státy a Kanadu



US & Canada Only

## Informace o recyklaci baterií pro Evropskou unii

EU



Značka energetické účinnosti



## Směrnice RoHS (směrnice o omezení nebezpečných látek)

### Turecko

Produkt Lenovo splňuje požadavky Směrnice Turecké republiky o omezení užívání některých nebezpečných látek v odpadových elektrických a elektronických zařízeních (OEEZ).

Türkiye AEEE Yönetmeligine Uygunluk Beyanı

Bu Lenovo ürünü, T.C. Çevre ve Orman Bakanlığı'nın "Atık Elektrikli ve Elektronik Esya Bazı Zararlı Maddelerin Kullanımının Sınırlandırılmasına Dair Yönetmelik (AEEE)" direktierine uygundur.

AEEE Yönetmeligine Uygundur.

### Ukrajina

Цим підтверджуємо, що продукція Леново відповідає вимогам нормативних актів України, які обмежують вміст небезпечних речовин

### Indie

RoHS compliant as per E-Waste (Management & Handling) Rules, 2011.

### Vietnam

Produkty Lenovo prodáváné ve Vietnamu od 23. září 2011 splňují požadavky vietnamského oběžníku 30/2011/TT-BCT („Vietnam RoHS“).

### Evropská unie

Produkty Lenovo prodáváné v zemích Evropské unie od 3. ledna 2013 splňují požadavky Směrnice 2011/65/EU o omezení užívání některých nebezpečných látek v elektronických a elektrických zařízeních („RoHS recast“ nebo „RoHS 2“). Další informace o zavádění norem RoHS společností Lenovo naleznete zde:

[http://www.lenovo.com/social\\_responsibility/us/en/RoHS\\_Communication.pdf](http://www.lenovo.com/social_responsibility/us/en/RoHS_Communication.pdf)



# Prohlášení o shodě pro Evropskou unii

## Shoda s normami Evropské unie

Kontakt pro EU Lenovo, Einsteinova 21, 851 01 Bratislava, Slovakia



## Shoda se směrnicí o rádiových zařízeních

Společnost Lenovo PC HK Limited prohlašuje, že rádiové zařízení Lenovo TB-8704F, Lenovo TB-8704X splňuje směrnici 2014/53/EU.

Úplné znění prohlášení o shodě pro EU je k dispozici na následující internetové adrese:

[https://download.lenovo.com/consumer/mobiles\\_pub/lenovo\\_tb\\_8704f\\_doc.pdf](https://download.lenovo.com/consumer/mobiles_pub/lenovo_tb_8704f_doc.pdf)

[https://download.lenovo.com/consumer/mobiles\\_pub/lenovo\\_tb\\_8704x\\_doc.pdf](https://download.lenovo.com/consumer/mobiles_pub/lenovo_tb_8704x_doc.pdf)

Toto rádiové zařízení využívá následující kmitočtová pásma a maximální výkon na rádiové frekvenci:

| Model           | Kmitočtová pásma         | Maximální výkon (dBm) |
|-----------------|--------------------------|-----------------------|
| Lenovo TB-8704X | GSM 900                  | 33                    |
|                 | GSM 1800                 | 30                    |
|                 | UMTS B1/B8               | 24                    |
|                 | LTE B1/3/7/8/20/38/40    | 23                    |
|                 | 802.11a/b/g/n/ac 2,4 GHz | <20                   |
|                 | Bluetooth 2,4 GHz        | <20                   |
| Lenovo TB-8704F | 802.11a/b/g/n/ac 2,4 GHz | <20                   |
|                 | Bluetooth 2,4 GHz        | <20                   |

! Výše uvedené informace platí jen pro země EU. Informace o podporovaných kmitočtových pásmech v jiných zemích jsou poskytovány s výrobkem.

## Informace o specifické míře absorpce

VAŠE MOBILNÍ ZAŘÍZENÍ SPLŇUJE MEZINÁRODNÍ PRAVIDLA PRO VYSTAVENÍ RÁDIOVÝM VLNÁM.

Vaše mobilní zařízení funguje jako vysílač a přijímač. Je vyrobeno tak, aby nepřekračovalo limity pro vystavení rádiovým vlnám (elektromagnetickým polím na rádiové frekvenci) doporučené mezinárodními pravidly. Pravidla byla vyvinuta nezávislou vědeckou organizací (ICNIRP) a obsahují výraznou bezpečnostní rezervu pro zajištění bezpečí všech lidí bez ohledu na věk a zdravotní stav.

Pravidla pro vystavení rádiovým vlnám používají jako měrnou jednotku specifickou míru absorpce SAR. Limit SAR pro mobilní zařízení je 2 W/kg. Testy hodnoty SAR se provádí ve standardních provozních polohách zařízení při použití nejvyššího certifikovaného přenosového výkonu ve všech testovaných frekvenčních pásmech. Níže jsou uvedeny nejvyšší hodnoty SAR vašeho zařízení dle pravidel ICNIRP:

**Maximální hodnota SAR pro tento model a podmínky, za kterých byla zaznamenána.**

|   |                 |                |                  |            |
|---|-----------------|----------------|------------------|------------|
| Limit SAR pro Evropu na 10 g (2,0 W/kg) | Lenovo TB-8704F | Hlava          | Wi-Fi, Bluetooth | 0,624 W/kg |
|   |                 | Nošení na těle | Wi-Fi, Bluetooth | 1,308 W/kg |

Během používání jsou skutečné hodnoty SAR pro vaše zařízení obvykle výrazně nižší než uvedené hodnoty. Důvodem je to, že provozní výkon mobilního zařízení je automaticky snížen, když není při datovém připojení nutný plný výkon (kvůli optimalizaci výkonu a minimalizaci rušení sítě).

Čím je výkon zařízení nižší, tím nižší je hodnota SAR.

Pokud chcete vystavení rádiové frekvenci omezit ještě více, můžete toho dosáhnout omezením používání zařízení nebo využitím soupravy handsfree, aby bylo zařízení ve větší vzdálenosti od hlavy a těla.

## Slovensky

- ☞ Pred používaním zariadenia si pozorne prečítajte túto príručku. Všetky informácie v tejto príručke označené hviezdíčkou \* sa vzťahujú len na modely s podporou siete WLAN + LTE (Lenovo TB-8704X).

### Čítajte ako prvé – regulačné informácie

Modely zariadení vybavené bezdrôtovou komunikáciou vyhovujú normám pre rádiové frekvencie a bezpečnosť vo všetkých krajinách alebo regiónoch, v ktorých bolo schválené ich bezdrôtové používanie. Okrem toho, ak váš produkt obsahuje telekomunikačný modem, vyhovuje požiadavkám na pripojenie k telefónnej sieti vo vašej krajine.

Pred používaním bezdrôtových zariadení, ktoré sa nachádzajú vo vašom zariadení, si prečítajte *regulačné vyhlásenie* pre vašu krajinu alebo región. Ak chcete získať *regulačné vyhlásenia* vo formáte PDF, pozrite si časť „Prevzatie publikácií“ uvedenú nižšie.

### Získanie podpory

Podporu pre sieťové služby a fakturovanie získate u svojho operátora bezdrôtovej siete. Informácie o používaní svojho tabletu a technické parametre nájdete na webovej lokalite <http://support.lenovo.com/>.

### Prevzatie publikácií

Elektronické verzie príslušných publikácií nájdete na lokalite <http://support.lenovo.com>. Ak si chcete prevziať publikácie určené pre váš tablet, navštívte webovú lokalitu <http://support.lenovo.com> a postupujte podľa pokynov na obrazovke.

### Zobrazenie používateľskej príručky

*Používateľská príručka* obsahuje podrobné informácie o vašom tablete. Ak chcete zobraziť *používateľskú príručku*, prejdite na adresu <http://support.lenovo.com> a postupujte podľa pokynov na obrazovke.

### Právne upozornenia

Lenovo a logo Lenovo sú ochranné známky spoločnosti Lenovo registrované v Slovensku alebo iných krajinách.

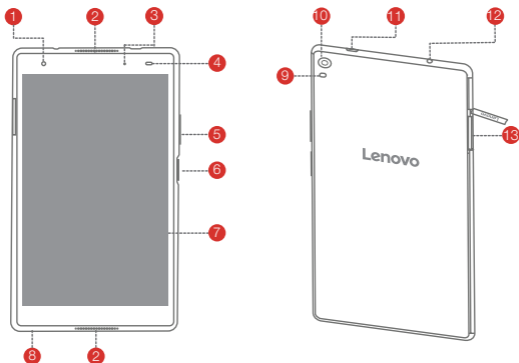
Ostatné názvy spoločností, produktov alebo služieb môžu byť ochranné alebo servisné známky iných subjektov.

Vyrobené na základe licencie spoločnosti Dolby Laboratories. Dolby, Dolby Atmos a symbol dvojitého D sú ochranné známky spoločnosti Dolby Laboratories.

**VYHLÁSENIE O OBMEDZENÝCH PRÁVACH:** Ak sa údaje alebo softvér poskytujú v súlade so zmluvou GSA (General Services Administration), na ich používanie, kopírovanie alebo zverejnenie sa vzťahujú obmedzenia uvádzané v zmluve číslo GS-35F-05925.

## Prehľad zariadenia

| Model           | Verzia     |
|-----------------|------------|
| Lenovo TB-8704F | WLAN       |
| Lenovo TB-8704X | WLAN + LTE |



- 1 Predný fotoaparát
- 2 Reproduktory
- 3 Indikátor
- 4 Senzor svetla/  
\*vzdialenosti
- 5 Tlačidlá na ovládanie  
hlasitosti
- 6 Hlavný vypínač/  
snímač odtlačku prsta
- 7 Dotyková obrazovka
- 8 Mikrofón
- 9 Blesk
- 10 Zadný fotoaparát
- 11 Konektor USB 2.0  
typu C
- 12 Konektor na pripojenie  
slúchadiel s mikrofónom
- 13 Zásuvka na kartu

- Verzia s funkciou siete WLAN (Lenovo TB-8704F) neobsahuje zásuvku na kartu.
- Všetky obrázky v tomto dokumente sú len ilustračné a môžu sa od skutočného výrobku líšiť.

## Príprava zariadenia

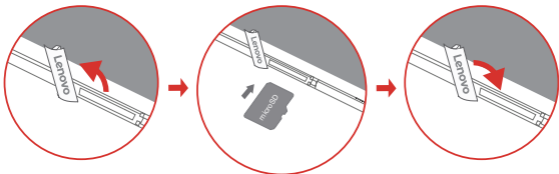
Ako doplnkové úložisko používajte kartu microSD (predáva sa samostatne).

\* Na prístup k mobilnej sieti pomocou vášho zariadenia (len verzia s podporou siete WLAN + LTE – číslo modelu Lenovo TB-8704X) vložte kartu Nano-SIM od svojho operátora do dolu znázorneného otvoru.

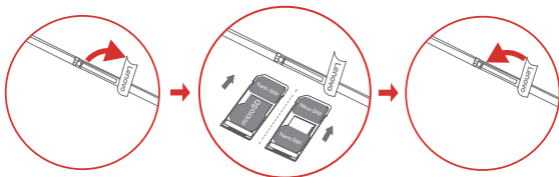
**Krok 1.** Otvorte kryt otvoru na karty.

**Krok 2.** Vložte kartu \*Nano-SIM a kartu microSD podľa postupu znázorneného nižšie.

**Krok 3.** Namontujte späť kryt otvoru na karty.



Obrázok 1: WLAN



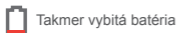
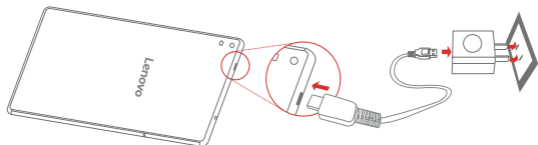
Obrázok 2: WLAN + LTE

- 🔧 V tomto zariadení možno používať len karty Nano-SIM.
- ⚠️ Kým je zariadenie zapnuté, nekladajte ani nevyberajte kartu Nano-SIM. V opačnom prípade môže dôjsť k trvalému poškodeniu karty Nano-SIM alebo zariadenia.

## Prvé použitie zariadenia

Možno budete chcieť pred použitím zariadenia nabiť batériu. Podľa obrázka nižšie zastrčte do portu na nabíjanie nabíjačku.

Pomocou dodaného kábla a USB sieťového adaptéra pripojte svoj tablet k elektrickej zásuvke.



Takmer vybitá batéria



Plne nabitá batéria



Nabíja sa

## Zapnutie/vypnutie



**Zapnutie:** Stlačte a podržte vypínač napájania, kým sa zobrazí logo Lenovo.

**Vypnutie:** Stlačte vypínač napájania a podržte ho niekoľko sekúnd. Potom ťuknite na možnosť **Vypnúť**.

**Reštart:** Podržte stlačený vypínač napájania na asi 10 sekúnd.

# Dôležité informácie o bezpečnosti a manipulácii

## Upozornenie týkajúce sa plastových obalov

**Nebezpečenstvo:** Plastové obaly môžu byť nebezpečné. Uschovajte ich mimo dosahu detí, aby ste predišli nebezpečenstvu zadusenia týmito obalmi.

## Upozornenie o vstavaných nabíjateľných batériách

**Nebezpečenstvo:** Nepokúšajte sa vymeniť internú nabíjateľnú lítium-iónovú batériu. Ak batériu vymeníte za nesprávny typ, hrozí riziko výbuchu. Ak ju potrebujete vymeniť, obráťte sa na podporu spoločnosti Lenovo. Batérie po uplynutí životnosti likvidujte podľa pokynov.

## Upozornenie o používaní hlasitého zvuku

**Varovanie:** Dlhodobé vystavenie účinkom hlasitého zvuku z akéhokoľvek zdroja môže mať dopad na váš sluch. Čím je zvuk hlasnejší, tým kratšie trvá, kedy to začne mať dopad na váš sluch. Ochrana sluchu:

- Obmedzte čas používania náhlavnej súpravy alebo slúchadiel s nastavením vysokej hlasitosti.
- Vyhňte sa zvyšovaniu hlasitosti s cieľom blokovať hlučné okolie.
- Ak nepočujete ľudí, ktorí sa rozprávajú vo vašej blízkosti, hlasitosť znížte.

Ak sa vyskytne nepohodlie pri počúvaní, a to vrátane pocitu tlaku alebo plnosti v ušiach, zvonenia v ušiach alebo tlmejnej reči, prestaňte zariadenie počúvať pomocou náhlavnej súpravy alebo slúchadiel a nechajte si sluch skontrolovať.



Ak chcete predísť možnému poškodeniu sluchu, nepoužívajte dlhodobo pri vysokej hlasitosti.

## Informácie o servise a podpore

Nasledujúce informácie opisujú technickú podporu dostupnú pre váš produkt počas záručnej doby alebo v priebehu životnosti produktu. Úplné vysvetlenie záručných podmienok spoločnosti Lenovo nájdete v príručke *Obmedzená záruka spoločnosti Lenovo* (LLW). Informácie o získaní prístupu k úplnému zneniu záruky nájdete v časti „Vyhlásenie o obmedzenej záruke spoločnosti Lenovo“ ďalej v tomto dokumente.

## Online technická podpora

Online technická podpora je dostupná počas životnosti produktu na lokalite:

<http://www.lenovo.com/support>

## Telefonická technická podpora

Pomoc a informácie z centra podpory zákazníkom môžete získať aj telefonicky. Pred kontaktovaním zástupcu technickej podpory spoločnosti Lenovo si pripravte tieto informácie: číslo modelu a sériové číslo, presné znenie všetkých chybových hlásení a opis problému.

Zástupca technickej podpory môže chcieť s vami počas hovoru preskúmať problém priamo vo vašom zariadení.

## Celosvetový telefónny zoznam podpory spoločnosti Lenovo

**Dôležité:** Telefónne čísla sa môžu zmeniť bez predchádzajúceho upozornenia.

Aktuálny telefónny zoznam čísel centra zákazníckej podpory je vždy k dispozícii na adrese: <http://www.lenovo.com/support/phone>

Ak telefónne číslo pre vašu krajinu alebo región nie je uvedené v zozname, spojte sa s predajcom alebo obchodným zástupcom spoločnosti Lenovo.



## Informácie o záruke

### Vyhlásenie o obmedzenej záruke spoločnosti Lenovo

Na tento produkt sa vzťahuje obmedzená záruka spoločnosti Lenovo, verzia L505-0010-02 08/2011. Znenie obmedzenej záruky spoločnosti Lenovo si môžete prečítať na adrese [http://www.lenovo.com/warranty/llw\\_02](http://www.lenovo.com/warranty/llw_02). Na tejto webovej lokalite si môžete prečítať obmedzenú záruku spoločnosti Lenovo v niekoľkých jazykoch. Ak sa vám obmedzená záruka spoločnosti Lenovo nedá zobrazíť na webovej lokalite, obráťte sa na miestne zastúpenie alebo predajcu spoločnosti Lenovo s cieľom získať tlačенú verziu obmedzenej záruky spoločnosti Lenovo.

### Záručná doba a typ záručného servisu

| Krajina alebo región  | Záručná doba                              | Typ záručného servisu |
|---|---|-----------------------|
| Nemecko, Taliansko, Rakúsko, Spojené kráľovstvo, Izrael, Austrália, Nový Zéland   | Diely a práca – 1 rok<br>Batéria – 1 rok  | 1,3                   |
| Guatemala, Kostarika, Venezuela, Peru, Uruguaj, Ekvádor, Kolumbia, Čile, Argentína, Indonézia, Vietnam, India, Malajzia, Thajsko, Filipíny, Singapur, Hongkong, Salvádor, Taiwan, Južná Kórea | Diely a práca – 1 rok<br>Batéria – 1 rok  | 1,4                   |
| Rusko, Ukrajina, Egypt, Libanon, Maroko, Juhoafrická republika, Tunisko, Maurícius, Mozambik, Spojené arabské emiráty, Jordánsko, Keňa, Nigéria, Uganda, Ghana, Omán, Tanzánia, Namíbia       | Diely a práca – 1 rok<br>Batéria – 1 rok  | 4                     |
| Spojené štáty americké, Kanada, Mexiko, Japonsko  | Diely a práca – 1 rok<br>Batéria – 1 rok  | 1,5                   |
| Panama  | Diely a práca – 1 rok<br>Batéria – 1 rok  | 2,4                   |
| Brazília  | Diely a práca – 1 rok<br>Batéria – 1 rok  | 2,5                   |
| Španielsko, Švajčiarsko, Portugalsko, Holandsko, Belgicko, Švédsko, Dánsko, Nórsko, Fínsko, Estónsko, Lotyšsko, Litva, Island, Francúzsko   | Diely a práca – 2 roky<br>Batéria – 1 rok | 1,3                   |

| Krajina alebo región   | Záručná doba                               | Typ záručného servisu |
|--|--|-----------------------|
| Česká republika, Maďarsko, Rumunsko, Bulharsko, Grécko, Chorvátsko, Slovinsko, Slovensko, Cyprus, Poľsko | Diely a práca – 2 roky<br>Batéria – 1 rok  | 1,5                   |
| Turecko  | Diely a práca – 2 roky<br>Batéria – 2 roky | 3,4                   |
| Saudská Arábia   | Diely a práca – 2 roky<br>Batéria – 2 roky | 4                     |
| Srbsko   | Diely a práca – 2 roky<br>Batéria – 1 rok  | 1,4                   |

\* Neplatí pre niektoré komponenty. 90-dňová obmedzená záruka na sieťové adaptéry, klávesnice, plasty a pánty.

#### Typ záručného servisu

1. Servis dielov vymeniteľných zákazníkom (dielov CRU)
2. Servis poskytovaný na mieste
3. Kuriérska alebo zásielková služba
4. Služba doručenia zákazníkom
5. Zaslanie zariadenia
6. Zaslanie a vrátenie zariadenia
7. Služba výmeny produktu

Úplné vysvetlenie typov záručného servisu nájdete v úplnom znení záruky.

Informácie o získaní prístupu k úplnému zneniu záruky nájdete v časti „Vyhlásenie o obmedzenej záruke spoločnosti Lenovo“.

## Značka zhody pre Európu a Áziu



# Informácie o životnom prostredí, recyklácii a likvidácii

## Všeobecné vyhlásenie o recyklácii

Spoločnosť Lenovo vyzýva vlastníkov zariadení využívajúcich informačné technológie (IT), aby zodpovedne recyklovali zariadenia, ktoré už nepoužívajú. Spoločnosť Lenovo ponúka širokú škálu programov a služieb, ktoré pomôžu vlastníkom pri recyklácii produktov IT. Informácie o recyklácii produktov Lenovo nájdete na adrese <http://www.lenovo.com/recycling>.

## Dôležité informácie o batérii a OEEZ



Batérie a elektrické a elektronické zariadenia označené symbolom preškrtnutej smetnej nádoby na kolieskach sa nesmú likvidovať ako netriedený komunálny odpad. Batérie a odpad z elektrických a elektronických zariadení (OEEZ) sa likvidujú samostatne, prostredníctvom siete zberných miest, ktoré sú k dispozícii zákazníkom na vrátenie, recykláciu a likvidáciu OEEZ. Ak je to možné, vyberte a izolujte batérie z OEEZ pred likvidáciou triedeného OEEZ. Batérie sa likvidujú samostatne, s využitím rámca, ktorý je k dispozícii na vrátenie, recykláciu a spracovanie batérií a akumulátorov. Informácie špecifické pre jednotlivé krajiny sú k dispozícii na adrese <http://www.lenovo.com/recycling>

## Informácie o recyklácii pre Japonsko

Informácie o recyklácii a likvidácii pre Japonsko nájdete na lokalite: <http://www.lenovo.com/recycling/japan>

## Ďalšie vyhlásenia o recyklácii

Ďalšie informácie o recyklácii komponentov a batérií zariadenia nájdete v *Používateľskej príručke*. Podrobnosti nájdete v časti „Zobrazenie používateľskej príručky“.

## Označenia recyklácie batérie

Informácie o recyklácii batérií pre Taiwan



廢電池請回收

Informácie o recyklácii batérií pre USA a Kanadu



US & Canada Only

## Informácie o recyklácii batérií pre Európsku úniu

EU



### Označenie energetickej efektívnosti



## Smernica o obmedzení používania nebezpečných látok (RoHS)

### Turecko

Produkt spoločnosti Lenovo spĺňa požiadavky smernice Tureckej republiky o obmedzení používania určitých nebezpečných látok pri odpade z elektrických a elektronických zariadení (OEEZ).

Türkiye AEEE Yönetmeligine Uygunluk Beyanı

Bu Lenovo ürünü, T.C. Çevre ve Orman Bakanlığı'nın "Atık Elektrikli ve Elektronik Eşya Bazı Zararlı Maddelerin Kullanımının Sınırlandırılmasına Dair Yönetmelik (AEEE)" direktierine uygundur.

AEEE Yönetmeligine Uygundur.

### Ukrajina

Цим підтверджуємо, що продукція Леново відповідає вимогам нормативних актів України, які обмежують вміст небезпечних речовин

### India

RoHS compliant as per E-Waste (Management & Handling) Rules, 2011.

### Vietnam

Produkty značky Lenovo predávané vo Vietname počínajúc dňom 23. septembra 2011 spĺňajú požiadavky vietnamskej smernice 30/2011/TT-BCT („Vietnamská smernica RoHS“).

### Európska únia

Produkty značky Lenovo predávané v Európskej únii počínajúc dňom 3. januára 2013 spĺňajú požiadavky smernice 2011/65/EÚ o obmedzení používania určitých nebezpečných látok v elektrických a elektronických zariadeniach („Prepracovaná smernica RoHS" alebo „RoHS 2"). Ďalšie informácie o postupe spoločnosti Lenovo v oblasti súladu so smernicou RoHS získate na adrese:

[http://www.lenovo.com/social\\_responsibility/us/en/RoHS\\_Communication.pdf](http://www.lenovo.com/social_responsibility/us/en/RoHS_Communication.pdf)

# Vyhlasenie o súlade s právnymi predpismi Európskej únie

## Zhoda v Európskej únii

Kontakt v Európskej únii: Lenovo, Einsteinova 21, 851 01 Bratislava, Slovakia



## Súlad so smernicou o sprístupňovaní rádiových zariadení na trhu (RE)

Spoločnosť Lenovo PC HK Limited vyhlasuje, že rádiové zariadenie typu Lenovo TB-8704F, Lenovo TB-8704X vyhovuje požiadavkám smernice 2014/53/EÚ.

Celý text vyhlásenia o zhode s predpismi EÚ nájdete na nasledujúcich internetových adresách:

[https://download.lenovo.com/consumer/mobiles\\_pub/lenovo\\_tb\\_8704f\\_doc.pdf](https://download.lenovo.com/consumer/mobiles_pub/lenovo_tb_8704f_doc.pdf)

[https://download.lenovo.com/consumer/mobiles\\_pub/lenovo\\_tb\\_8704x\\_doc.pdf](https://download.lenovo.com/consumer/mobiles_pub/lenovo_tb_8704x_doc.pdf)

Toto rádiové zariadenie je prevádzkové s využitím nasledujúcich frekvenčných pásiem a maximálnym rádiovým výkonom:

| Model           | Frekvenčné pásma         | Maximálny vysielaný výkon (dBm) |
|-----------------|--------------------------|---------------------------------|
| Lenovo TB-8704X | GSM 900                  | 33                              |
|                 | GSM 1800                 | 30                              |
|                 | UMTS B1/B8               | 24                              |
|                 | LTE B1/3/7/8/20/38/40    | 23                              |
|                 | 802.11a/b/g/n/ac 2,4 GHz | <20                             |
|                 | Bluetooth 2,4 GHz        | <20                             |
| Lenovo TB-8704F | 802.11a/b/g/n/ac 2,4 GHz | <20                             |
|                 | Bluetooth 2,4 GHz        | <20                             |

! Hore uvedené informácie sú len pre štáty EÚ. Prosím, pozrite si informácie pre skutočný produkt, kde nájdete podporované frekvenčné pásma v iných štátoch.

## Informácie o špecifickej miere absorpcie (SAR)

VAŠE MOBILNÉ ZARIADENIE SPŔŤŇA MEDZINÁRODNÉ SMERNICE PRE EXPOZÍCIU RÁDIOVÝMI VLNAMÍ.

Vaše mobilné zariadenie je vysielateľ a prijímač rádiových vln. Je navrhnuté tak, aby neboli prekročené limitné hodnoty expozície rádiovým vlnám (rádiofrekvenčným elektromagnetickým poliam) podľa odporúčaní medzinárodných smerníc. Smernice boli vyvinuté medzinárodnou vedeckou organizáciou (ICNIRP) a zahŕňajú udržateľnú bezpečnostnú rezervu navrhnutú tak, aby bola zaistená bezpečnosť všetkých osôb bez ohľadu na vek a zdravotný stav.

Smernice pre vystavenie rádiovým vlnám využívajú memú jednotku známú ako Špecifická miera absorpcie alebo SAR. Limitná hodnota SAR pre mobilné zariadenia je 2 W/kg. Testy SAR sú vykonávané pomocou štandardných prevádzkových pozícií pre zariadenie vysielajúce pri najvyššej certifikovanej úrovni výkonu vo všetkých testovaných frekvenčných pásmach. Najvyššie hodnoty SAR podľa smernice ICNIRP platné pre model vášho zariadenia sú uvedené nižšie:

**Maximálna hodnota SAR pre tento model a podmienky, v ktorých bola nameraná.**

|                                   |                 |                    |                  |            |
|-----------------------------------|-----------------|--------------------|------------------|------------|
| Európa, limit SAR 10 g (2,0 W/kg) | Lenovo TB-8704F | Hlava              | Wi-Fi, Bluetooth | 0,624 W/kg |
|                                   |                 | Pri nosení na tele | Wi-Fi, Bluetooth | 1,308 W/kg |

Počas používania sú skutočné hodnoty SAR vášho zariadenia zvyčajne omnoho nižšie než uvedené hodnoty. Je to preto, lebo kvôli účinnosti systému a minimalizovaniu interferencie v sieti sa prevádzkový výkon mobilného zariadenia automaticky znižuje, ak na dátové pripojenie nie je potrebný plný výkon.

Čím je výkon zariadenia nižší, tým je nižšia hodnota SAR.

Ak chcete ešte viac znížiť expozíciu RF, môžete tak jednoducho urobiť obmedzením používania alebo jednoducho používaním hands-free súpravy, aby ste zariadenie mali mimo hlavy a tela.

© Copyright Lenovo 2017.

**Reduce | Reuse | Recycle**



V1.0\_20170427



70111239

MC

Printed in China