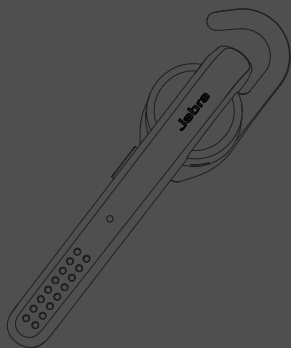


Jabra[®]
YOU'RE ON

JABRA STEALTH



Instrukcja obsługi

jabra.com/stealth

A BRAND BY

GN Netcom

© 2014 GN Netcom A/S. Wszelkie prawa zastrzeżone. Jabra® jest zarejestrowanym znakiem towarowym firmy GN Netcom A/S. Wszystkie pozostałe znaki towarowe użyte w niniejszym dokumencie są własnością odpowiednich podmiotów. Znak słowny i logo Bluetooth® są własnością firmy Bluetooth SIG Inc. i ich wykorzystywanie przez firmę GN Netcom A/S podlega licencji. (Wygląd i dane techniczne mogą ulec zmianie bez powiadomienia).

WYPRODUKOWANO
W CHINACH
MODEL:OTE18



Deklarację zgodności można znaleźć na stronie internetowej
www.jabra.com/CP/US/declarations-of-conformity

SPIS TREŚCI

1. WITAMY.....	4
2. INFORMACJE O ZESTAWIE SŁUCHAWKOWYM.....	5
3. SPOSÓB NOSZENIA	6
3.1 WYMIANA WKŁADEK DOUSZNYCH	
3.2 MOCOWANIE ZACZEPU NA UCHO	
4. ŁADOWANIE BATERII	8
5. PODŁĄCZANIE	9
5.1 POŁĄCZENIE Z URZĄDZENIEM PRZENOŚNYM	
5.2 POŁĄCZENIE Z URZĄDZENIEM PRZENOŚNYM (NFC)	
6. OBSŁUGA	11
6.1 OBSŁUGA WIELU POŁĄCZEŃ	
6.2 LISTA KOMUNIKATÓW GŁOSOWYCH	
7. OPROGRAMOWANIE.....	15
7.1 JABRA ASSIST	
8. POMOC.....	16
8.1 CZĘSTO ZADAWANE PYTANIA	
8.2 KONSERWACJA ZESTAWU SŁUCHAWKOWEGO	
9. DANE TECHNICZNE	17

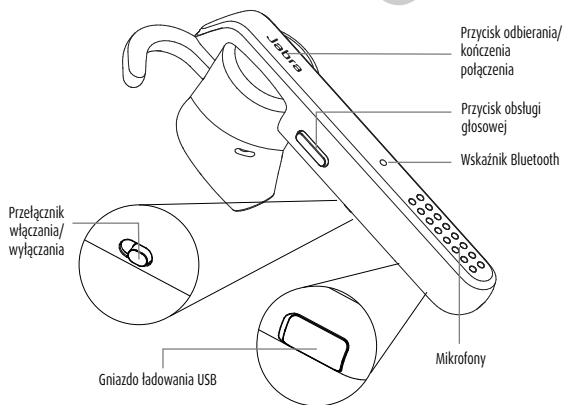
1. WITAMY

Dziękujemy za wybranie zestawu słuchawkowego Jabra Stealth. Życzymy przyjemnego użytkowania!

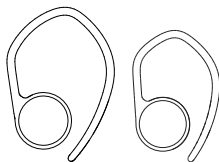
CHARAKTERYSTYKA JABRA STEALTH

- Komunikaty głosowe
- Głosowe sterowanie smartfonem
- Wyświetlanie stanu baterii i parowania
- Dźwięk HD
- Czas rozmów do 6 godzin
- Funkcja Power Nap
- Swoboda dzięki technologii bezprzewodowej
 - do 30m

2. INFORMACJE O ZESTAWIE SŁUCHAWKOWYM



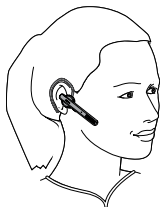
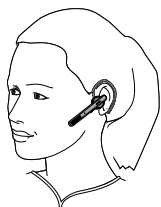
Wkładki douszne



Zaczepty

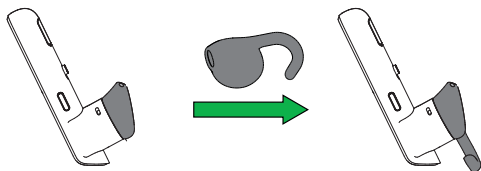
3. SPOSÓB NOSZENIA

Zestaw można nosić na lewym lub prawym uchu z zaczepem lub bez niego. W zestawie są dodatkowe zaczepy i wkładki douszne.



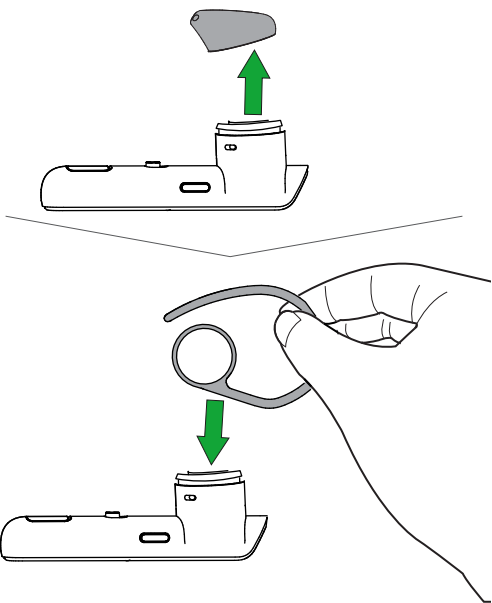
3.1 WYMIANA WKŁADEK DOUSZNYCH

Wybieraj spośród różnych ergonomicznych wkładek dousznych, aby uzyskać pełny komfort i idealne dopasowanie.



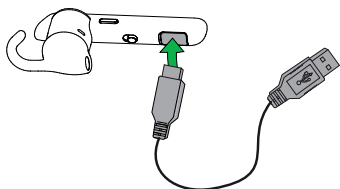
3.2 MOCOWANIE ZACZEPU NA UCHO

Zaczepek do ucha można zamocować do zestawu słuchawkowego, dostosowując go do preferencji.



4. ŁADOWANIE BATERII

1. Zdejmij osłonę gniazda ładowania zestawu, aby odsłonić gniazdo ładowania USB.
2. Podłącz zestaw słuchawkowy do gniazda USB w komputerze przy użyciu dołączonego przewodu USB.



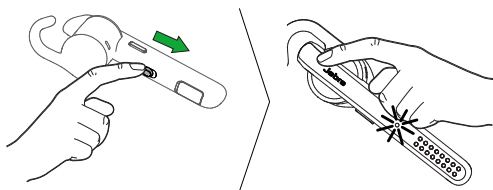
UWAGA: Ze względów bezpieczeństwa nie zalecamy korzystania z zestawu słuchawkowego podczas ładowania.

Całkowity czas ładowania zestawu wynosi ok. 2 godz.

5. PODŁĄCZANIE

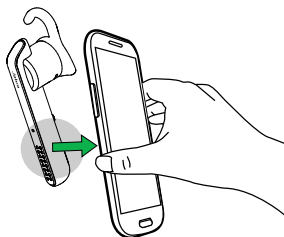
5.1 POŁĄCZENIE Z URZĄDZENIEM PRZENOŚNYM

1. Włącz zestaw słuchawkowy (ustaw przełącznik **włączania/wyłączania** w położeniu włączenia).
2. Naciśnij i przytrzymaj (3 s) przycisk **odbierania/kończenia** połączenia, połączenia aż wskaźnik Bluetooth zacznie błyskać na niebiesko i zestaw słuchawkowy powiadomi o trybie parowania.
3. Postępuj zgodnie z komunikatami głosowymi, aby sparować urządzenie Bluetooth.

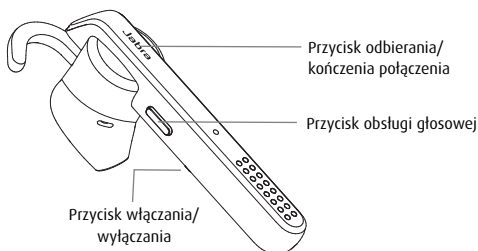








5.2 POŁĄCZENIE Z URZĄDZENIEM PRZENOŚNYM (NFC)

1. Upewnij się, że w urządzeniu przenośnym włączono funkcję NFC.
2. Powoli przesuwasz strefę NFC zestawu słuchawkowego po strefie NFC urządzenia przenośnego aż do potwierdzenia nawiązania połączenia.



6. OBSŁUGA



FUNKCJA	DZIAŁANIE
 <p>Włączanie/ wyłączanie</p>	Przesuń przełącznik włączania/wyłączania
 <p>Odbieranie/ kończenie połączenia</p>	Dotknij przycisku odbierania/kończenia połączenia lub powiedz „odbierz”
 <p>Odrzucanie połączenia</p>	Dotknij dwukrotnie przycisku odbierania/kończenia połączenia lub powiedz „ignoruj”
 <p>Ponowny wybór ostatniego numeru</p>	Dwukrotnie dotknij przycisku odbierania/kończenia połączenia , gdy nie prowadzisz rozmowy
 <p>Aktywowanie sterowania głosowego (zależne od telefonu)</p>	Dotknij przycisku obsługi głosowej , aby głosowo wybrać numer (np. za pomocą Siri/Google Now). Naciśnij i przytrzymaj (1 s) przycisk obsługi głosowej , aby uaktywnić polecenia głosowe
 <p>Wyciszenie/ wyłączanie wyciszenia</p>	Dwukrotnie dotknij przycisku obsługi głosowej , gdy nie prowadzisz rozmowy

6.1 OBSŁUGA WIELU POŁĄCZEŃ

Zestaw słuchawkowy może odbierać i obsługiwać wiele połączeń jednocześnie.

FUNKCJA	DZIAŁANIE
Zakończenie bieżącego połączenia i odbieranie połączenia przychodzącego	Dotknij przycisku odbierania/kończenia połączenia
Przełączanie między połączeniem wstrzymanym, a aktywnym	Naciśnij i przytrzymaj (2 s) przycisk odbierania/kończenia połączenia
Wstrzymanie aktualnego połączenia i odebranie połączenia przychodzącego	Naciśnij i przytrzymaj (2 s) przycisk odbierania/kończenia połączenia
Odrzucenie połączenia przychodzącego	Dotknij dwukrotnie przycisku odbierania/kończenia połączenia



6.2 LISTA KOMUNIKATÓW GŁOSOWYCH

KLIKNIJ, ABY ODSŁUCHAĆ	KOMUNIKAT GŁOSOWY
	Włącz zasilanie
	Wyłącz zasilanie
	Witaj. Jesteś teraz gotowy do parowania
	Parowanie anulowane
	Parowanie nieudane
	Urządzenie mobilne połączone
	PC połączony
	Połączono dwa urządzenia
	Nie połączono
	Ponowne wybieranie
	Wyciszenie włączone
	Wyciszenie wyłączone
	Połączenie od...

**KLIKNIJ, ABY
ODSŁUCHAĆ**

KOMUNIKAT GŁOSOWY

Połączenie od: nieznany

Słaba bateria

Pozostały czas rozmowy to...

Powiedz polecenie

Głos włączony

Głos wyłączony

7. OPROGRAMOWANIE

7.1 JABRA ASSIST

Jabra Assist to aplikacja na smartfon, która umożliwia śledzenie przez GPS zestawu słuchawkowego, pomoc w parowaniu oraz podawanie stanu baterii.

Pobieranie dla systemu Android – Google Play
Pobieranie dla systemu iOS – App Store

8. POMOC

8.1 CZĘSTO ZADAWANE PYTANIA

Pełny zestaw często zadawanych pytań można znaleźć pod adresem jabra.com/stealth.

8.2 KONSERWACJA ZESTAWU SŁUCHAWKOWEGO

- Zestaw należy na czas przechowywania wyłączyć i odpowiednio zabezpieczyć.
- Należy unikać przechowywania w temperaturach ekstremalnych (powyżej 70°C lub poniżej -10°C). Może to skrócić żywotność baterii i źle wpłynąć na działanie zestawu słuchawkowego.
- Nie należy wystawiać urządzenia na działanie deszczu ani innych płynów.

9. DANE TECHNICZNE

JABRA STEALTH	SPECYFIKACJA
Masa:	poniżej 7,9g
Wymiary:	D 64,9 mm x SZ 15,3 mm x W 24,9 mm
Mikrofony:	podwójny mikrofon
Głośniki:	głośnik dynamiczny 11 mm
Zasięg działania:	30 m (zależnie od modelu telefonu)
Wersja Bluetooth:	4.0
Parowanie urządzeń:	do 8 urządzeń, połączenie z dwoma urządzeniami jednocześnie (MultiUse™)
Obsługiwane profile Bluetooth:	A2DP(v1.2), profil głośnomówiący (v1.6), profil zestawu słuchawkowego (v1.2), profil dostępu do książki telefonicznej (v1.0)
Czas rozmów:	do 6 godzin
Czas czuwania:	do 10 dni
Temperatura pracy:	od -10°C do 55°C
Temperatura przechowywania:	od -20°C do 70°C
Kod dostępu parowania lub PIN:	0000

www.jabra.com/stealth

WER. B