

**DS-70**

# **Uživatelská příručka**

# Autorská práva

Žádná část této publikace nesmí být reprodukována, ukládána do archivačních systémů ani přenášena jakoukoli formou, ať už elektronickou, mechanickou, fotokopírováním, nahráváním apod., bez předchozího písemného souhlasu společnosti Seiko Epson Corporation. S ohledem na používání zde uvedených informací se nepředpokládá spolehlivost na úrovni patentů. Zároveň se nepředpokládá jakákoli odpovědnost za škody způsobené používáním zde obsažených informací. Zde uvedené informace jsou určeny pouze pro použití v kombinaci s produkty Epson. Společnost Epson není odpovědná za jakékoli použití informací vzhledem k jiným produktům.

Společnost Seiko Epson Corporation ani její přidružené společnosti nenesou odpovědnost vůči kupujícímu nebo třetí straně v případě poškození, ztráty, nákladů nebo výdajů vzniklých na straně kupujícího nebo třetí strany z důvodu nehody, nesprávného použití nebo zneužití produktu, neoprávněných modifikací, oprav nebo úprav produktu, nebo (s výjimkou USA) z důvodu nedodržení striktních instrukcí k údržbě a provozních pokynů společnosti Seiko Epson Corporation.

Společnost Seiko Epson Corporation ani její přidružené společnosti nenesou odpovědnost za škody a potíže, které vzniknou v důsledku použití jiných doplňků nebo spotřebního materiálu, než jsou Originální produkty Epson nebo Schválené produkty Epson společnosti Seiko Epson Corporation.

Společnost Seiko Epson Corporation nese odpovědnost za škody způsobené elektromagnetickým rušením, vznikajícím v důsledku používání kabelů rozhraní, které nejsou Schválenými produkty Epson společnosti Seiko Epson Corporation.

© 2018 Seiko Epson Corporation

Obsah této příručky a specifikace tohoto produktu mohou být bez předchozího upozornění změněny.

# Ochranné známky

- ❑ EPSON® je registrovaná ochranná známka a EPSON EXCEED YOUR VISION nebo EXCEED YOUR VISION jsou ochranné známky společnosti Seiko Epson Corporation.
- ❑ Microsoft, Windows, Windows Server, and Windows Vista are either registered trademarks or trademarks of Microsoft Corporation in the United States and/or other countries.
- ❑ Apple, macOS, and OS X are trademarks of Apple Inc., registered in the U.S. and other countries.
- ❑ Adobe, Adobe Reader, and Acrobat are registered trademarks of Adobe Systems Incorporated.
- ❑ Intel® is a registered trademark of Intel Corporation.
- ❑ Obecná poznámka: Další zde použité názvy produktů slouží pouze k identifikačním účelům a mohou být ochrannými známkami příslušných vlastníků. Společnost Epson se vzdává všech práv na tyto značky.

## Obsah

### Autorská práva

### Ochranné známky

### O této příručce

|   |   |
|---|---|
| Úvod k příručkám. . . . .                 | 6 |
| Značky a symboly. . . . .                 | 6 |
| Popisy používané v této příručce. . . . . | 6 |
| Odkazy na operační systémy. . . . .       | 7 |

### Důležité pokyny

|   |   |
|---|---|
| Bezpečnostní pokyny. . . . .            | 8 |
| Omezení týkající se kopírování. . . . . | 8 |

### Základní popis skeneru

|  |    |
|--|----|
| Názvy a funkce součástí. . . . .                     | 10 |
| Tlačítka a kontrolky na Ovládacích panelech. . . . . | 10 |
| Tlačítka a indikátory. . . . .                       | 10 |
| Informace o aplikacích. . . . .                      | 11 |
| Document Capture Pro/Document Capture. . . . .       | 11 |
| Epson Scan 2. . . . .                                | 11 |
| EPSON Software Updater. . . . .                      | 12 |
| Doplňkové položky a spotřební informace. . . . .     | 12 |
| Kódy pro doplněk Nosný list. . . . .                 | 12 |
| Kódy údržbového listu. . . . .                       | 12 |

### Údaje k originálům a vkládání originálů

|  |    |
|--|----|
| Údaje k originálům. . . . .                        | 13 |
| Obecné údaje ke skenovaným originálům. . . . .     | 13 |
| Typy originálů vyžadující pozornost. . . . .       | 15 |
| Typy originálů nevhodných pro skenování. . . . .   | 15 |
| Umístění originálu. . . . .                        | 16 |
| Vkládání originálů o standardní velikosti. . . . . | 16 |
| Vkládání dlouhého papíru. . . . .                  | 17 |
| Vkládání účtenek. . . . .                          | 18 |
| Vkládání obálek. . . . .                           | 19 |
| Umístění plastových karet. . . . .                 | 20 |
| Vkládání originálů s nepravidelnými tvary. . . . . | 22 |

### Základní skenování

|  |    |
|--|----|
| Skenování pomocí tlačítka skeneru. . . . . | 24 |
|--|----|

|   |    |
|---|----|
| Skenování pomocí aplikace Document Capture Pro (Windows). . . . .       | 24 |
| Skenování pomocí aplikace Document Capture (pro systém Mac OS). . . . . | 30 |

### Pokročilé skenování

|   |    |
|---|----|
| Průběžné skenování originálů různých velikostí a typů po jednom (Režim automatického zavádění). . . . . | 36 |
| Skenování textových dokumentů a jejich převádění na textová data (OCR). . . . .                         | 38 |
| Uložení souboru ve formátu Prohledávatelný PDF. . . . .   | 38 |
| Uložení souboru ve formátu Office (pouze Windows). . . . .  | 40 |
| Nastavení úlohy (skenovat, uložit a odeslat). . . . .   | 42 |
| Vytvoření a registrace úlohy (Windows). . . . .   | 42 |
| Vytvoření a registrace úlohy (Mac OS). . . . .  | 43 |
| Povolení spuštění úlohy z ovládacího panelu (Přiřazení tlačítka). . . . .                               | 43 |
| Přiřazení úlohy v ovládacím panelu (Windows). . . . .   | 43 |
| Přiřazení úlohy v ovládacím panelu (Mac OS). . . . .  | 44 |
| Funkce oddělení (pouze pro Windows). . . . .  | 44 |
| Třídění a ukládání naskenovaných obrázků do samostatné složky. . . . .                                  | 46 |

### Údržba

|   |    |
|---|----|
| Čištění vnější části skeneru. . . . .                 | 52 |
| Čištění vnitřní části skeneru. . . . .                | 52 |
| Seřizování skeneru pomocí kalibračního listu. . . . . | 53 |
| Úspora energie. . . . .                               | 55 |
| Přenášení skeneru. . . . .                            | 56 |
| Aktualizace aplikací a firmwaru. . . . .              | 56 |

### Řešení problémů

|  |    |
|--|----|
| Problémy se skenováním. . . . .  | 58 |
| Kontrolka skeneru indikuje chybu. . . . .  | 58 |
| Skener se nechce zapnout. . . . .  | 58 |
| Potíže při zahájení skenování. . . . .   | 58 |
| Nelze spustit Document Capture Pro (Windows) nebo Document Capture (Mac OS). . . . . | 58 |
| Odebrání uvíznutých originálů ze skeneru. . . . .                                    | 59 |
| Originály jsou znečištěné. . . . .   | 60 |
| Skenování trvá dlouho. . . . .   | 60 |

|   |    |
|---|----|
| Problémy s naskenovaným obrázkem. . . . .   | 60 |
| Na naskenovaném obrázku jsou pruhy. . . . .   | 60 |
| Na pozadí obrázku jsou odchylky. . . . .  | 60 |
| Naskenovaný obraz nebo text je rozmazaný. . . . .   | 61 |
| Zobrazují se vzory moaré (pavučinové stíny). . . . .  | 62 |
| Při automatickém rozpoznávání velikosti<br>originálu se nenaskenují okraje originálu. . . . . | 62 |
| Znak není správně rozpoznán. . . . .  | 62 |
| Zvětšení nebo zmenšení naskenovaného<br>obrázku. . . . .                                      | 63 |
| Naskenovaný obrázek plastové karta je zvětšený. . . . .                                       | 63 |
| Nelze vyřešit potíže s naskenovaným obrázkem. . . . .   | 64 |
| Odinstalace a instalace aplikací. . . . .   | 64 |
| Odinstalování aplikací. . . . .   | 64 |
| Instalace aplikací. . . . .   | 66 |

## **Technické údaje**

|  |    |
|--|----|
| Obecné technické údaje skeneru. . . . .        | 67 |
| Technické údaje o rozměrech. . . . .           | 68 |
| Elektrické technické údaje. . . . .            | 68 |
| Elektrické technické údaje skeneru. . . . .    | 68 |
| Technické údaje o provozním prostředí. . . . . | 68 |
| Požadavky na systém. . . . .                   | 68 |

## **Standardy a schválení**

|  |    |
|--|----|
| Standardy a schválení pro model pro USA. . . . .     | 70 |
| Standardy a schválení pro evropský model. . . . .    | 70 |
| Standardy a schválení pro australské modely. . . . . | 70 |

## **Kde najdete pomoc**

|   |    |
|---|----|
| Webové stránky technické podpory. . . . .       | 71 |
| Kontaktování podpory společnosti Epson. . . . . | 71 |
| Než se obrátíte na společnost Epson. . . . .    | 71 |
| Pomoc pro uživatele v Evropě. . . . .           | 71 |
| Pomoc pro uživatele na Tchaj-wanu. . . . .      | 72 |
| Pomoc pro uživatele v Austrálii. . . . .        | 72 |
| Pomoc pro uživatele v Singapuru. . . . .        | 73 |
| Pomoc pro uživatele v Thajsku. . . . .          | 73 |
| Pomoc pro uživatele ve Vietnamu. . . . .        | 73 |
| Pomoc pro uživatele v Indonésii. . . . .        | 74 |
| Pomoc pro uživatele v Hongkongu. . . . .        | 75 |
| Pomoc pro uživatele v Malajsii. . . . .         | 76 |
| Pomoc pro uživatele v Indii. . . . .            | 76 |
| Pomoc pro uživatele na Filipínách. . . . .      | 76 |

# O této příručce

---

## Úvod k příručkám

Nejnovější verze následujících příruček jsou k dispozici na webu podpory společnosti Epson.

<http://www.epson.eu/Support> (Evropa)

<http://support.epson.net/> (mimo Evropu)

**Instalační příručka (tištěná příručka)**

Obsahuje informace o nastavení výrobku a instalaci aplikace.

**Uživatelská příručka (digitální příručka)**

Obsahuje pokyny pro používání a údržbu výrobku a řešení potíží.

Kromě příruček uvedených výše používejte nápovědu, která je součástí různých aplikací Epson.

---

## Značky a symboly



**Upozornění:**

Instrukce, které je nezbytné dodržovat pro eliminaci rizika zranění.



**Důležité:**

Instrukce, které je nutno zohlednit pro eliminaci rizika poškození zařízení.

**Poznámka:**

Poskytuje doplňující a referenční informace.

**Související informace**

➔ Odkazuje na relevantní části.

---

## Popisy používané v této příručce

Kopie obrazovek pro aplikace jsou z operačního systému Windows 10 nebo Mac OS X v10.13.x. Obsah zobrazený na obrazovkách se liší v závislosti na modelu a situaci.

Obrázky použité v této příručce jsou pouze orientační. Ačkoli se mohou mírně lišit od skutečného výrobku, jsou postupy při používání stejné.

---

## Odkazy na operační systémy

### Windows

Názvy v této příručce, jako jsou „Windows 10“, „Windows 8.1“, „Windows 8“, „Windows 7“, „Windows Vista“, „Windows XP“, „Windows Server 2016“, „Windows Server 2012 R2“, „Windows Server 2012“, „Windows Server 2008 R2“, „Windows Server 2008“, „Windows Server 2003 R2“ a „Windows Server 2003“, odkazují na následující operační systémy. Termín „Windows“ označuje všechny verze a termín „Windows Server“ označuje verze „Windows Server 2016“, „Windows Server 2012 R2“, „Windows Server 2012“, „Windows Server 2008 R2“, „Windows Server 2008“, „Windows Server 2003 R2“ a „Windows Server 2003“.

- Operační systém Microsoft® Windows® 10
- Operační systém Microsoft® Windows® 8.1
- Operační systém Microsoft® Windows® 8
- Operační systém Microsoft® Windows® 7
- Operační systém Microsoft® Windows Vista®
- Aktualizace Service Pack 3 operačního systému Microsoft® Windows® XP
- Aktualizace Service Pack 2 operačního systému Microsoft® Windows® XP Professional x64 Edition
- Operační systém Microsoft® Windows Server® 2016
- Operační systém Microsoft® Windows Server® 2012 R2
- Operační systém Microsoft® Windows Server® 2012
- Operační systém Microsoft® Windows Server® 2008 R2
- Operační systém Microsoft® Windows Server® 2008
- Operační systém Microsoft® Windows Server® 2003 R2
- Aktualizace Service Pack 2 operačního systému Microsoft® Windows Server® 2003

### Mac OS

Operační systém „Mac OS“ v této příručce odkazuje na systémy macOS High Sierra, macOS Sierra, OS X El Capitan, OS X Yosemite, OS X Mavericks, OS X Mountain Lion, Mac OS X v10.7.x a Mac OS X v10.6.8.

# Důležité pokyny

---

## Bezpečnostní pokyny

Přečtěte si a dodržujte tyto instrukce pro zajištění bezpečného používání tohoto produktu. Zajistěte, aby tato příručka byla vždy k dispozici pro budoucí potřebu. Také zajistěte, aby byla dodržována veškerá varování a pokyny vyznačené na zařízení.

- Některé symboly, umístěné na vašem zařízení, jsou zde za účelem zajištění bezpečnosti a správného užívání produktu. Význam těchto symbolů naleznete na následujícím webu.  
<http://support.epson.net/symbols>
- Umístěte zařízení na stabilní rovný povrch, který je ve všech směrech širší a delší než základna zařízení. Pokud zařízení umístíte ke zdi, je třeba mezi zadní částí produktu a zdí ponechat prostor více než 10 cm.
- Umístěte zařízení do takové blízkosti počítače, aby k němu bez problémů dosáhl kabel rozhraní. Tento výrobek neumisťujte ani neskladujte venku, v nadměrně znečištěném nebo prašném prostředí, v blízkosti vody, zdrojů tepla ani na místech vystaveným nárazům, vibracím, vysokým teplotám nebo vlhkosti, přímému slunečnímu světlu, zdrojům silného světla nebo rychlým změnám teploty či vlhkosti.
- Nepoužívejte skener, pokud máte vlhké ruce.
- Kabel USB je nutno chránit proti odření, proříznutí, zkroucení, zauzlení a jiným způsobům poškození. Neumisťujte na kabel žádné předměty a chraňte jej před jakýmkoli poškozením. Dbejte zejména, aby kabel nebyl na konci zkroucený.
- Používejte pouze USB kabel dodaný s produktem. Následkem použití jiného USB kabelu by mohlo dojít k požáru, úrazu elektrickým proudem nebo poranění.
- USB kabel byl navržen k použití s produktem, se kterým se dodává. Pokud není uvedeno jinak, nepoužívejte ho s jinými elektronickými zařízeními.
- Při připojování tohoto zařízení k počítači či jinému zařízení pomocí kabelu dbejte na správné zapojení konektorů. Každý konektor lze zapojit jen jedním způsobem. Pokud konektor připojíte s nesprávnou orientací, mohlo by dojít k poškození propojených zařízení.
- Kromě konkrétních situací popsanych v příručkách k produktu se za žádných okolností sami nepokoušejte o demontáž, úpravy ani opravy zařízení ani doplňků.
- Nevkládejte do otvorů žádné předměty, protože by mohlo dojít k dotyku v místě s nebezpečným napětím nebo ke zkratu. Dávejte pozor na nebezpečí úrazu elektrickým proudem.
- V následujících případech odpojte výrobek a kabel USB a svěřte opravu kvalifikovanému servisnímu technikovi: do výrobku pronikla kapalina; výrobek upadl nebo byl poškozen jeho plášť; výrobek nefunguje normálně nebo vykazuje výraznou změnu funkčnosti. (Nenastavujte ovládací prvky, které nejsou popsány v provozních pokynech.)
- Pokud produkt nebudete delší dobu používat, odpojte USB kabel od počítače.

---

## Omezení týkající se kopírování

Dodržujte následující omezení, aby při používání tohoto výrobku nedocházelo k porušování zákonů.

Ze zákona je zakázáno kopírovat následující položky:

- bankovky, mince, státní obchodovatelné cenné papíry, státní akcie a cenné papíry vydávané městem,



## Důležité pokyny

- nepoužité poštovní známky, předplacené pohlednice a jiné platné poštovní položky s platným poštovním,
- státní kolky a cenné papíry vydané podle zákonných postupů.

Při kopírování následujících položek buďte obezřetní:

- soukromé obchodovatelné cenné papíry (akciové certifikáty, převoditelné úpisy, šeky atd.), různé průkazy, lístky atd.,
- pasy, řidičské průkazy, doklady způsobilosti, silniční doklady, stravenky, vstupenky a podobně.

**Poznámka:**

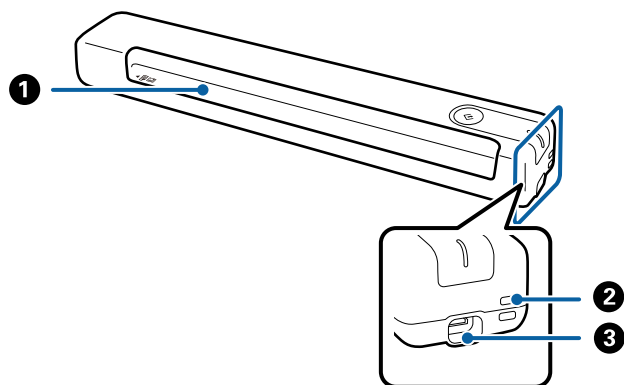
*Kopírování těchto dokumentů může být rovněž protizákonné.*

Zodpovědné používání materiálů podléhajících autorským právům:

Zařízení může být zneužito ke kopírování materiálů chráněných autorským právem. Pokud nebudete jednat na radu zkušeného právníka, před zkopírováním publikovaných materiálů si vyžádejte oprávnění držitele autorských práv.

# Základní popis skeneru

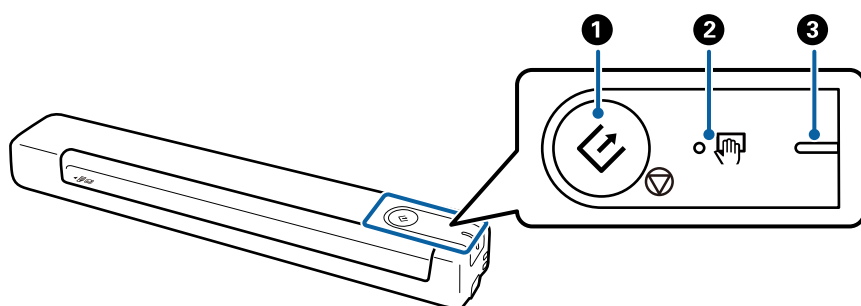
## Názvy a funkce součástí






|   |               |   |
|---|---------------|---|
| 1 | Vstupní otvor | Vložte originál.  |
| 2 | Otvor smyčky  | Připojte popruhy.   |
| 3 | Port USB      | Napájení sběrnice USB.<br>Slouží k připojení kabelu USB. Aby se zabránilo poškození, při připojování kabelu USB k portu USB nevyvíjejte nadměrnou sílu. |

## Tlačítka a kontrolky na Ovládacích panelech

### Tlačítka a indikátory



|   |  |   |  |
|---|--|---|--|
| 1 | <br> | Tlačítko Spustit a ukončit                    | <input type="checkbox"/> Spustí nebo zruší skenování.<br><input type="checkbox"/> Používejte, když čistíte vnitřní části skeneru.<br><input type="checkbox"/> Ukončí Režim automatického zavádění. |
| 2 |   | Indikátor režimu Režim automatického zavádění | Skener je v režimu Režim automatického zavádění. Skenování je zahájeno, jakmile je do vstupního zásobníku vložen originál.   |

## Základní popis skeneru

|   |   |                 |                 |   |
|---|---|-----------------|-----------------|---|
| ③ | - | Kontrolka Ready | Svíí (bílá)     | Skener je připraven k použití.                                      |
|   |   |                 | Bliká (bílá)    | Skener skenuje, čeká na skenování, pracuje nebo je v režimu spánku. |
|   |   |                 | Nesvíí          | Skener nelze použít, protože je vypnuté napájení.                   |
|   |   |                 | Svíí (oranžová) | Došlo k chybě.  |

**Poznámka:**

Chcete-li skener zapnout, připojte jej k počítači kabelem USB.

## Informace o aplikacích

V této sekci naleznete informace o aplikacích, které jsou pro tento skener k dispozici. Nejnovější aplikace k instalaci naleznete na webu společnosti Epson.

### Document Capture Pro/Document Capture

Document Capture Pro je aplikace, která umožňuje jednoduchou digitalizaci originálů, jako jsou dokumenty nebo formuláře.

Naskenované obrázky můžete ukládat do určené složky, odesílat e-mailem nebo použít funkce kopírování pomocí připojení s tiskárnou. To umožňuje zjednodušení správy elektronických dokumentů, například při čtení objemných dokumentů nebo při využívání možností sítě.

Nástroj Document Capture Pro je pouze pro Windows. V případě systému Mac OS použijte aplikaci Document Capture.

Podrobné informace o používání této aplikace naleznete v nápovědě k aplikaci Document Capture Pro (systém Windows) nebo Document Capture (systém Mac OS).

**Poznámka:**

Aplikace Document Capture Pro nepodporuje systémy Windows Vista, Windows XP a Windows Server. Použijte místo toho aplikaci Epson Scan 2.

**Úloha:**

Kroky, provedené v tomto pořadí, se považují za úlohu: **1. Snímat > 2. Uložit > 3. Odeslat.**

Pokud předem registrujete sérii operací jako úlohu, všechny tyto operace poté můžete provést pouhým spuštěním této úlohy. Pokud v ovládacím panelu skeneru provedete přiřazení úlohy, tuto úlohu můžete z ovládacího panelu spustit (Přiřazení tlačítka).

## Epson Scan 2

Epson Scan 2 je ovladač pro řízení skeneru, který umožňuje řadu různých nastavení skeneru. Umožňuje také spuštění jako samostatná aplikace nebo za použití aplikačního softwaru kompatibilního s rozhraním TWAIN.

Podle následujících pokynů spusťte Epson Scan 2.

Windows 10:

Klikněte na tlačítko Start a poté vyberte **EPSON > Epson Scan 2 > Epson Scan 2.**

## Základní popis skeneru

- Windows 8.1/Windows 8:

Zadejte název aplikace do ovládacího tlačítka Hledat a poté vyberte zobrazenou ikonu.

- Operační systém Windows 7/Windows Vista/Windows XP/Windows Server 2008 R2/Windows Server 2008/Windows Server 2003 R2/Windows Server 2003:

Klikněte na tlačítko Start a potom vyberte položku **Všechny programy > EPSON > Epson Scan 2 > Epson Scan 2**.

**Poznámka:**

- Možná bude třeba vybrat požadovaný skener ze seznamu.
- Podrobné informace o používání této aplikace viz nápověda k aplikaci Epson Scan 2.

## EPSON Software Updater

Aplikace EPSON Software Updater vyhledává nové nebo aktualizované aplikace na Internetu a instaluje je.

Rovněž lze zaktualizovat digitální příručku ke skeneru.

**Poznámka:**

Operační systémy Windows Server nejsou podporovány.

---

## Doplňkové položky a spotřební informace

### Kódy pro doplněk Nosný list

Pomocí doplňku Nosný list můžete skenovat originály nepravidelných tvarů. Pomocí doplňku nástroje Nosný list můžete skenovat originály o rozměrech větších než A4. Stačí originály přeložit napůl.

| Název součásti | Kódy*                                      |
|----------------|--|
| Nosný list     | B12B819451<br>B12B819471 (pouze pro Indii) |

\* Doplněk Nosný list lze používat pouze s kódem.

### Kódy údržbového listu

Obsahuje (suchý a vlhký typ) čisticího listu pro čištění vnitřku skeneru a kalibrační list pro úpravu kvality skenovaného obrazu.

| Název součásti | Kódy                                       |
|----------------|--|
| Údržbový list2 | B12B819481<br>B12B819411 (pouze pro Indii) |

\* Údržbový list lze používat pouze s kódem.

# Údaje k originálům a vkládání originálů

## Údaje k originálům

Tato část vysvětluje podmínky a údaje k originálům, které lze vkládat do skeneru.

### Obecné údaje ke skenovaným originálům

#### Údaje k originálům o standardní velikosti

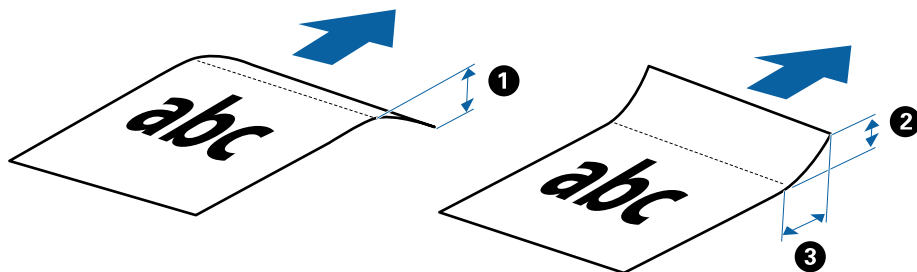
Zde najdete specifikace pro originály o standardní velikosti, které můžete vložit do skeneru.

| Velikost   | Měření                           | Síla                       | Typ papíru  |
|------------|----------------------------------|----------------------------|---|
| A4         | 210×297 mm<br>(8,3×11,7 palce)   | 35 až 270 g/m <sup>2</sup> | Obyčejný papír<br>Kvalitní papír<br>Recyklovaný papír |
| Letter     | 215,9×279,4 mm<br>(8,5×11 palce) |                            |   |
| Legal      | 215,9×355,6 mm<br>(8,5×14 palce) |                            |   |
| B5         | 182×257 mm<br>(7,2×10,1 palce)   |                            |   |
| A5         | 148×210 mm<br>(5,8×8,3 palce)    |                            |   |
| B6         | 128×182 mm<br>(5,0×7,2 palce)    |                            |   |
| A6         | 105×148 mm<br>(4,1×5,8 palce)    | 46 až 270 g/m <sup>2</sup> |   |
| A7         | 74×105 mm<br>(2,9×4,1 palce)     |                            |   |
| A8         | 52×74 mm<br>(2,1×2,9 palce)      |                            |   |
| Vizitka    | 55×89 mm<br>(2,1×3,4 palce)      |                            |   |
| Pohlednice | 100×148 mm<br>(3,9×5,8 palce)    | 35 až 270 g/m <sup>2</sup> | Obyčejný papír<br>Kvalitní papír<br>Recyklovaný papír |

## Údaje k originálům a vkládání originálů

### Poznámka:

- Všechny originály musí mít plochý horní okraj.
- Ujistěte se, že zvlněný povrch na horním okraji je v rámci uvedeného rozsahu.  
 ① a ② musí být 2 mm nebo méně, když ③ se rovná nebo je více než 30 mm.



### Údaje k dlouhému papíru

Zde najdete specifikace pro dlouhý papír, který můžete vložit do skeneru.

| Velikost   | Síla                       | Typ papíru  |
|--|----------------------------|---|
| Šířka: 50,8 až 216,0 mm<br>(2,0×8,5 palce)<br>Délka: 50,8 až 1828,8 mm<br>(2,0×72,0 palce) | 35 až 270 g/m <sup>2</sup> | Obyčejný papír<br>Kvalitní papír<br>Recyklovaný papír |

### Specifikace pro účtenky

Zde najdete specifikace pro účtenky, které můžete vložit do skeneru.

| Velikost   | Síla                       | Typ papíru  |
|--|----------------------------|---|
| Maximum: 76,2×355,6 mm (3,0×14,0 palců)<br>Minimum: 76,2×76,2 mm (3,0×3,0 palce) | 46 až 270 g/m <sup>2</sup> | Obyčejný papír<br>Kvalitní papír<br>Recyklovaný papír |

\* Účtenky je třeba skenovat pomocí režimu Režim automatického zavádění. Vždy vkládejte jen jednu účtenku, pro lepší výsledek skenování účtenku přidržujte.

### Údaje k obálkám

Zde najdete specifikace pro obálky, které můžete vložit do skeneru.

| Měření                       | Síla                            |
|------------------------------|---------------------------------|
| 120×235 mm (4,72×9,25 palců) | 0,38 mm (0,015 palce) nebo méně |
| 92×165 mm (3,62×6,50 palců)  |                                 |

### Údaje pro plastové karty

Zde najdete specifikace pro plastové karty, které lze vložit do skeneru.

## Údaje k originálům a vkládání originálů

| Velikost  | Typ karty   | Síla                           | Směr podávání           |
|---|-------------|--------------------------------|-------------------------|
| Typ ISO7810 ID-1<br>54,0×85,6 mm<br>(2,1×3,3 palce) | S reliéfem  | 1,24 mm (0,05 palce) nebo méně | Horizontální (na šířku) |
|   | Bez reliéfu | 1,0 mm (0,04 palce) nebo méně  |                         |

**Poznámka:**

Typ laminovaných karet ISO7810 ID-1 (tloušťka by měla být 0,6 mm (0,02 palců) nebo méně) nemusí být možné správně naskenovat.

### Údaje k originálům s nepravidelným tvarem

Pomačkané, zvlněné, velmi tenké nebo nepravidelně tvarované originály můžete skenovat pomocí doplňku Nosný list.

| Velikost        | Síla   |
|-----------------|--|
| Do velikosti A4 | 0,3 mm (0,012 palce) nebo méně<br>(s výjimkou tloušťky doplňku Nosný list) |

## Typy originálů vyžadující pozornost

U následujících typů originálů může dojít k potížím při skenování.

- Originály s nerovným povrchem, jako například hlavičkový dopisní papír
- Originály se zkroucením nebo liniemi přeložení
- Zvlněné originály
- Křídový papír
- Originály s děrovacími otvory
- Originály s přeloženými rohy

**Poznámka:**

- Chcete-li skenovat citlivé originály nebo originály, které se lehce krouťí, použijte doplněk Nosný list.
- Před skenováním se pokuste narovnat zkroucené originály.

## Typy originálů nevhodných pro skenování

Následující typy originálů se nesmí skenovat.

- Fotografie\*
- Fotografický papír\*
- Originál se štítky nebo nálepkami\*
- Originály s nalepovacími poznámkami\*
- Roztržené originály\*
- Originály s uhlovým papírem na druhé straně\*
- Perforované originály\*

## Údaje k originálům a vkládání originálů

- Originály se svorkami či sponkami na papír
- Brožury
- Nepapírový originál (průhledné desky, látka, kovové fólie)
- Originály s nalepeným lepidlem
- Hodně pomačkané nebo zkroucené originály
- Průhledné originály jako například OHP
- Originály s vlhkým inkoustem

### **Poznámka:**

- \* Tyto originály lze skenovat pouze pomocí doplňku Nosný list.
- Přímou do skeneru nekládejte fotografie, hodnotná originální umělecká díla nebo důležité dokumenty, které nechcete poničit. Špatné vložení může způsobit pomačkání nebo poničení originálu. Při skenování těchto originálů používejte doplněk Nosný list.

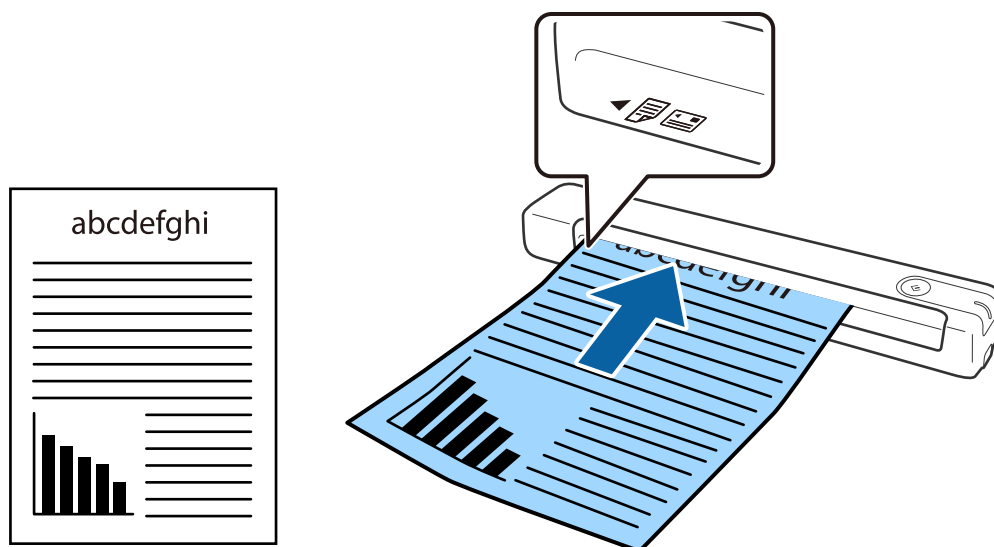
---

## Umístění originálu

### Vkládání originálů o standardní velikosti

Vložte originál do levé strany vstupního otvoru tiskovou stranou směrem nahoru, horní strana musí směřovat do skeneru.

Zasuňte originál do vstupního otvoru, až ucítíte odpor.



### **Poznámka:**

Doporučujeme vkládat originály (kromě plastových karet) do skeneru ve svislé poloze.

### **Související informace**

- ➔ „Základní skenování“ na str. 24
- ➔ „Pokročilé skenování“ na str. 36

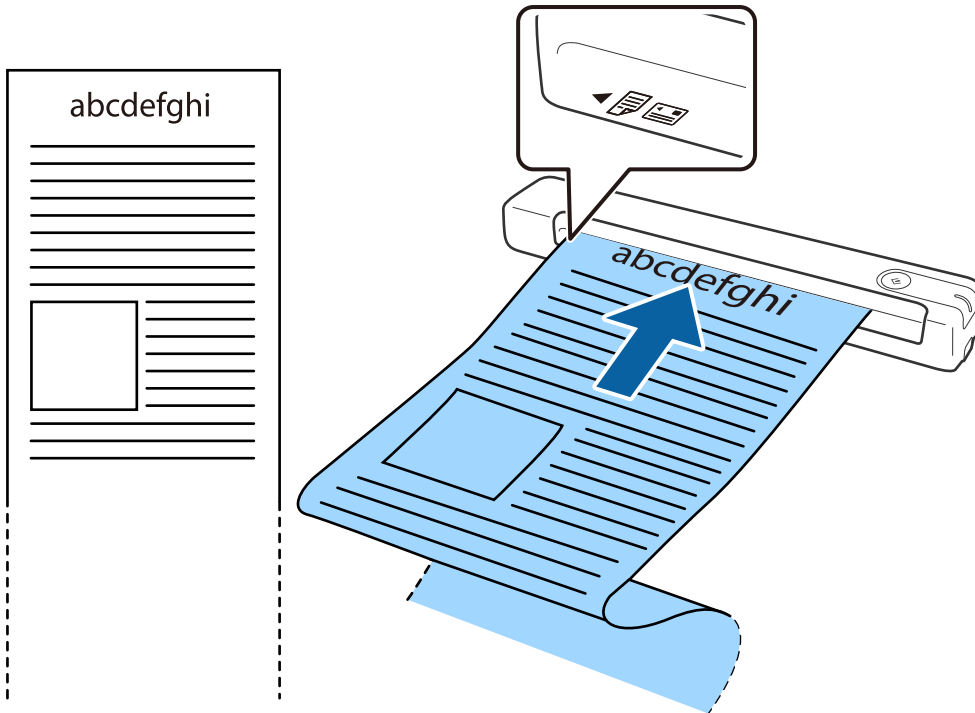


## Údaje k originálům a vkládání originálů

### Vkládání dlouhého papíru

Vložte originál přímo do levé strany vstupního otvoru tiskovou stranou směrem nahoru, horní strana musí směřovat do skeneru.

Zasuňte originál do vstupního otvoru, až ucítíte odpor.



## Údaje k originálům a vkládání originálů

### Poznámka:

Můžete skenovat dlouhý papír až do délky 1,828.8 mm (72 palců) s rozlišením 300 dpi nebo méně.

V aplikaci Document Capture Pro je nutné určit formát papíru.

Kliknutím na **Nastavení skenování** > **Podrobná nastavení** v okně **Nastavení skenování** otevřete okno **Epson Scan 2**.

Formát papíru lze určit třemi způsoby. Pokud je délka papíru 863,6 mm (34 palců) nebo méně, můžete vybrat volbu **Aut.detekce(dlouhý pap.)** pro automatické detekování formátu papíru.

Pokud je délka papíru více než 863,6 mm (34 palců), je třeba vybrat možnost **Přizpůsobit** a zadat formát papíru.

Můžete zadat buď šířku a výšku papíru nebo použít funkci **Detekovat délku papíru** namísto zadání výšky papíru.

Vytvořte podporu pro dlouhý papír na vstupní straně tak, aby nevypadl se vstupního otvoru, a zároveň na výstupní straně tak, aby vysunutý papír nevypadl z výstupního slotu.



### Související informace

➔ „Údaje k originálům“ na str. 13

➔ „Základní skenování“ na str. 24

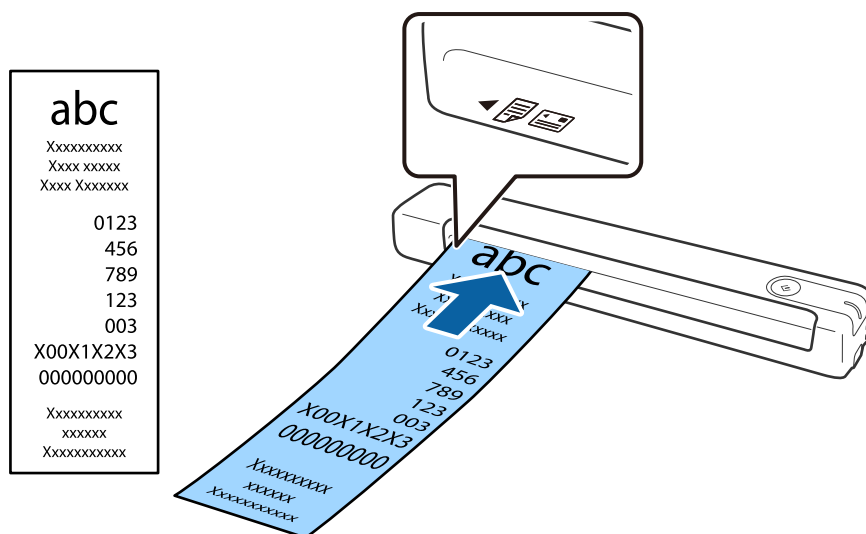
➔ „Pokročilé skenování“ na str. 36

## Vkládání účtenek

Přidržte účtenku rukou a vložte ji rovně do levé strany vstupního otvoru tiskovou stranou směrem nahoru, horní strana musí směřovat do skeneru.

## Údaje k originálům a vkládání originálů

Zasuňte účtenku do vstupního otvoru, až ucítíte odpor.



### Poznámka:

- I když v některých případech může dojít ke snížení kvality skenování, můžete skenovat účtenky až do délky 1,828.8 mm (72 palců) v rozlišení 300 dpi.
- V aplikaci Document Capture Pro je nutné určit formát papíru.  
Kliknutím na **Nastavení skenování** > **Podrobná nastavení** v okně **Nastavení skenování** otevřete okno Epson Scan 2. Formát papíru lze určit třemi způsoby. Pokud je délka papíru 863,6 mm (34 palců) nebo méně, můžete vybrat volbu **Aut.detekce(dlouhý pap.)** pro automatické detekování formátu papíru.  
Pokud je délka papíru více než 863,6 mm (34 palců), je třeba vybrat možnost **Přizpůsobit** a zadat formát papíru.  
Můžete zadat buď šířku a výšku papíru nebo použít funkci **Detekovat délku papíru** namísto zadání výšky papíru.

### Související informace

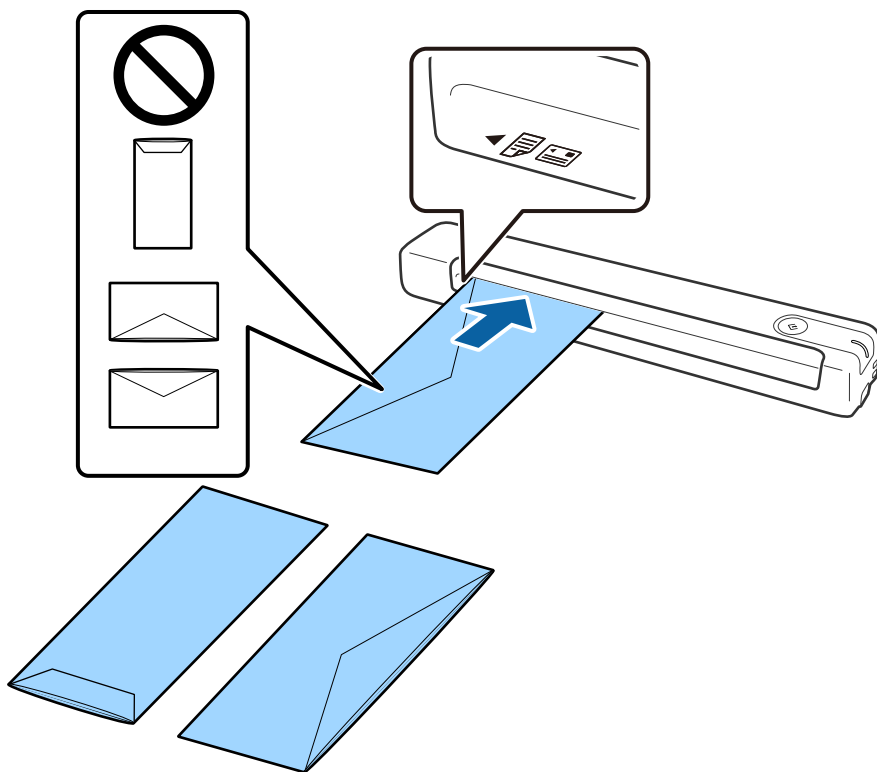
- ➔ „Průběžné skenování originálů různých velikostí a typů po jednom (Režim automatického zavádění)“ na str. 36
- ➔ „Údaje k originálům“ na str. 13
- ➔ „Základní skenování“ na str. 24
- ➔ „Pokročilé skenování“ na str. 36

## Vkládání obálek

Vložte obálky do levé strany vstupního otvoru lícem nahoru a ujistěte se, že otevřený okraj (strana se záhybem) obálky směřuje na stranu. Pro obálky s otevřeným okrajem (strana se záhybem) na kratší straně platí, že je můžete vkládat dolním okrajem (stranou bez záhybu) směrem do skeneru.

## Údaje k originálům a vkládání originálů

Zasuňte obálku do vstupního otvoru, až ucítíte odpor.



Obálka na obrázku má otevřený okraj (strana se záhybem) směřující nahoru, ale obálky lze rovněž vložit do skeneru s otevřeným okrajem (strana se záhybem) směřujícím dolů.



**Důležité:**

*Nevkládejte obálky, na kterých je lepidlo.*

**Poznámka:**

- Obálky, které nejsou otevřeny ostrým řezem v okraji se záhybem, se nemusí naskenovat správně.
- Obálky, které ještě nebyly zalepeny, mohou být vloženy s otevřeným záhybem směřujícím nahoru.

**Související informace**

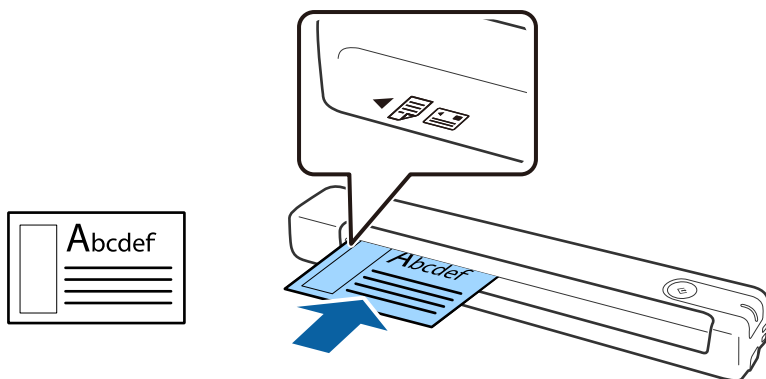
- ➔ [„Údaje k originálům“ na str. 13](#)
- ➔ [„Základní skenování“ na str. 24](#)
- ➔ [„Pokročilé skenování“ na str. 36](#)

## Umístění plastových karet

Vložte plastovou kartu do levé strany vstupního otvoru směrem nahoru a vodorovně.

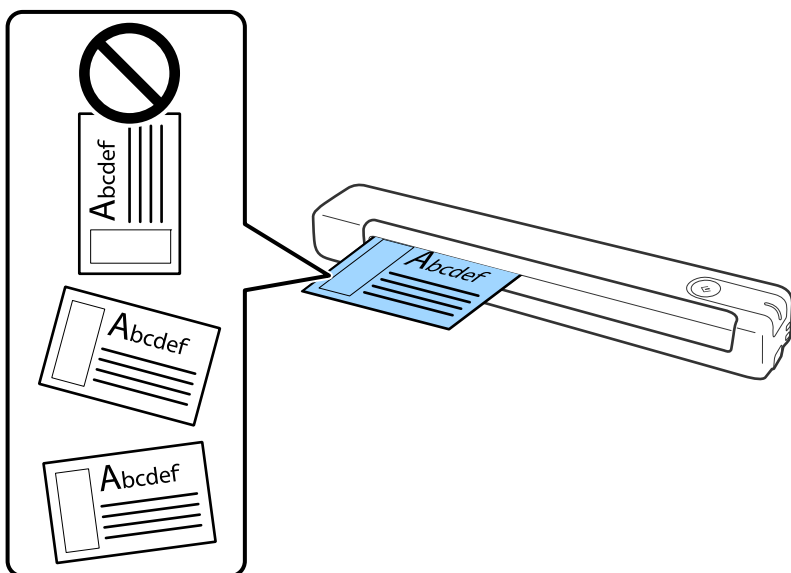
## Údaje k originálům a vkládání originálů

Zasuňte plastovou kartu rovně do vstupního otvoru, až ucítíte odpor.



**Důležité:**

*Nezasunujte plastové karty svisle ani pod úhlem.*

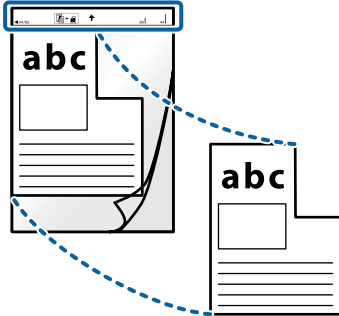


### Související informace

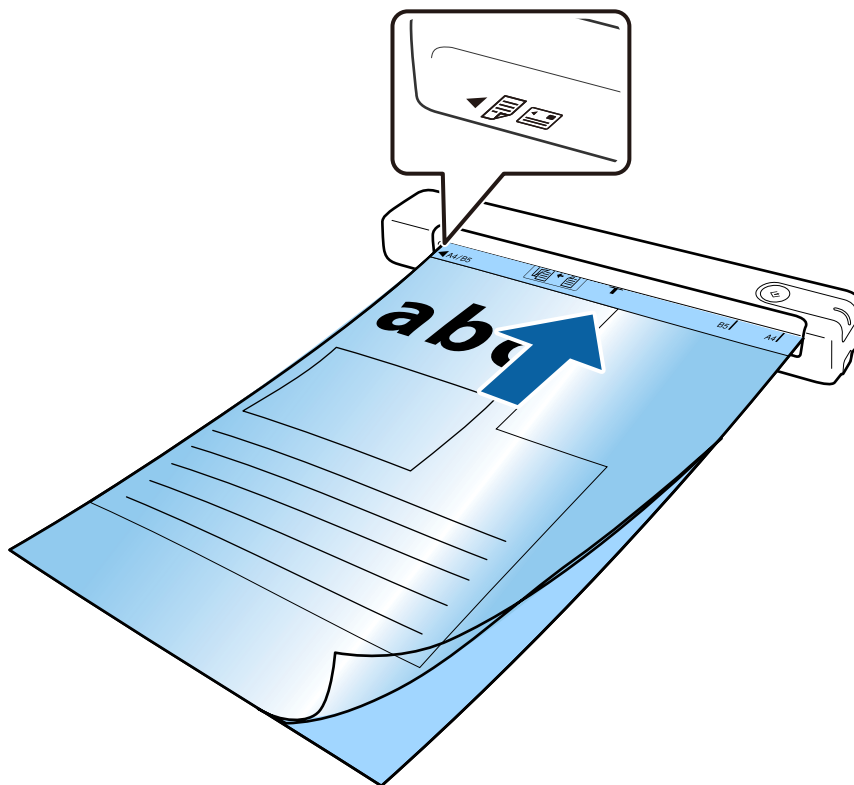
- ➔ „Údaje k originálům“ na str. 13
- ➔ „Základní skenování“ na str. 24
- ➔ „Pokročilé skenování“ na str. 36

## Vkládání originálů s nepravidelnými tvary

1. Vložte doplněk Nosný list s vyobrazením na předním okraji směrem nahoru a vložte originál do levé strany doplňku Nosný list stranou určenou ke skenování směrem nahoru.



2. Vložte Nosný list do levé strany vstupního otvoru tak, aby horní strana směřovala do skeneru. Zasuňte Nosný list do vstupního otvoru, až ucítíte odpor.



## Údaje k originálům a vkládání originálů

**Poznámka:**

- Doplňěk Nosný list, který je poškrábaný nebo s ním bylo provedeno více než 3 000 skenování, bude možná nutné přestat používat.*
- Pokud nemůžete v nabídce **Velikost dokumentu** najít odpovídající velikost originálu, zkuste změnit nastavení. Klikněte na **Nastavení skenování** > **Podrobná nastavení** v okně **Nastavení skenování** > **Velikost dokumentu** v okně **Epson Scan 2** a potom vyberte **Autom. detekce** nebo **Přizpůsobit** a vytvořte vlastní formát dokumentu. Při skenování s doplňkem **Nosný list** pomocí volby **Autom. detekce** v rámci nastavení **Velikost dokumentu** bude snímek automaticky naskenován s použitím možnosti **Zkosení papíru** jako nastavení **Opravit zešikmení dokumentu**.*
- Používejte výhradně doplňěk **Nosný list** určený pro váš skener.*



# Základní skenování


---

## Skenování pomocí tlačítka skeneru

Ke skenování lze použít tlačítko na skeneru.

**Poznámka:**

- Zkontrolujte, zda je kabel USB připojen ke skeneru a k počítači.
- Ujistěte se, že je v počítači nainstalována aplikace Document Capture Pro (Windows) nebo Document Capture (Mac OS) a že je skener správně připojen k počítači.
- Pomocí aplikace Document Capture Pro (Windows) nebo Document Capture (Mac OS) můžete tlačítko skeneru přiřadit konkrétní úlohu a tuto úlohu pak stisknutím tlačítka kdykoli vyvolat.
- Aplikace Document Capture Pro nepodporuje systémy Windows Vista, Windows XP a Windows Server. Použijte místo toho aplikaci Epson Scan 2.

1. Vložte originál.
2. Stiskněte tlačítko .

**Poznámka:**

Při používání aplikace Document Capture Pro (systém Windows) nebo Document Capture (systém Mac OS) zahájí zařízení úlohu, která byla přiřazena v okně **Nastavení úlohy**.

### Související informace

- ➔ „Údaje k originálům a vkládání originálů“ na str. 13
- ➔ „Tlačítka a indikátory“ na str. 10
- ➔ „Document Capture Pro/Document Capture“ na str. 11
- ➔ „Nastavení úlohy (skenovat, uložit a odeslat)“ na str. 42
- ➔ „Epson Scan 2“ na str. 11

---

## Skenování pomocí aplikace Document Capture Pro (Windows)

Tato aplikace umožňuje provádět různé úlohy, například uložit obrázek do počítače, odeslat jej e-mailem, tisknout a uložit na server nebo do cloudové služby. Lze rovněž použít různé metody třídění dokumentů do samostatných souborů, například snímáním čárových kódů nebo znaků na stránkách. Je možné také zaregistrovat nastavení skenování pro danou úlohu a zjednodušit tak operace skenování.

Podrobné informace o funkcích této aplikace viz nápověda k aplikaci Document Capture Pro.

**Poznámka:**

Aplikace Document Capture Pro nepodporuje systémy Windows Vista, Windows XP a Windows Server. Použijte místo toho aplikaci Epson Scan 2.



## Základní skenování

1. Spusťte aplikaci Document Capture Pro.

Windows 10

Klikněte na tlačítko Start a poté vyberte **Epson Software > Document Capture Pro**.

Windows 8.1/Windows 8

Zadejte název aplikace do ovládacího tlačítka Hledat a poté vyberte zobrazenou ikonu.

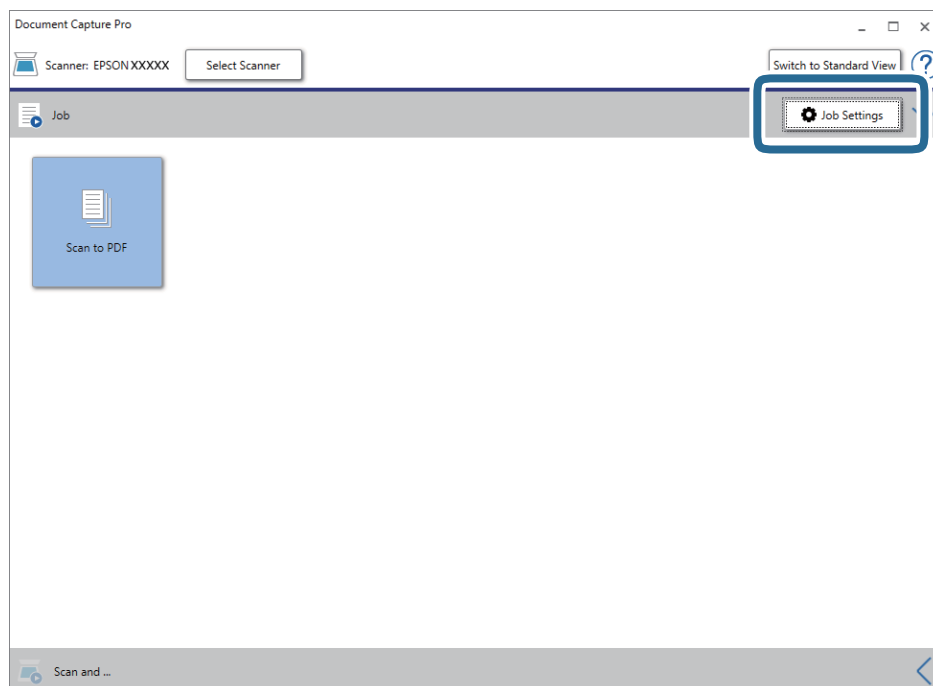
Windows 7

Klikněte na tlačítko Start a potom vyberte položku **Všechny programy > Epson Software > Document Capture Pro**.

**Poznámka:**

*Možná bude třeba vybrat požadovaný skener ze seznamu.*

2. Klikněte na položku **Nastavení úlohy**.



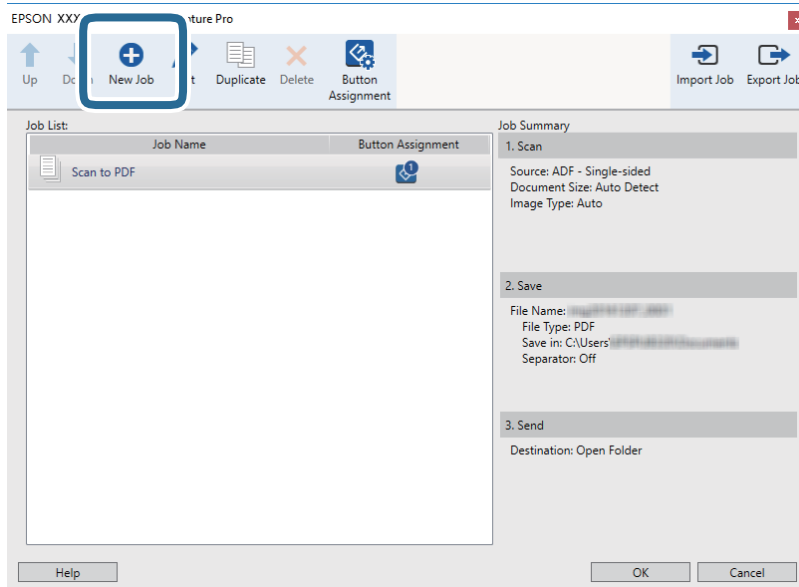
Zobrazí se obrazovka seznamu úloh.

**Poznámka:**

*Je k dispozici předvolená úloha, která umožňuje ukládání naskenovaných obrázků jako PDF. V případě použití této úlohy přeskočte tento krok a přejděte ke kroku 10.*

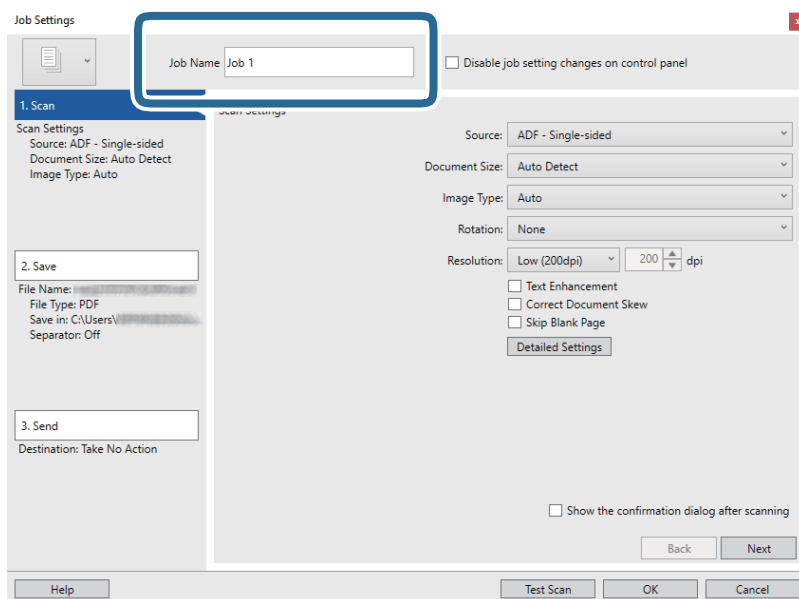
## Základní skenování

- Klikněte na položku **Nový**.



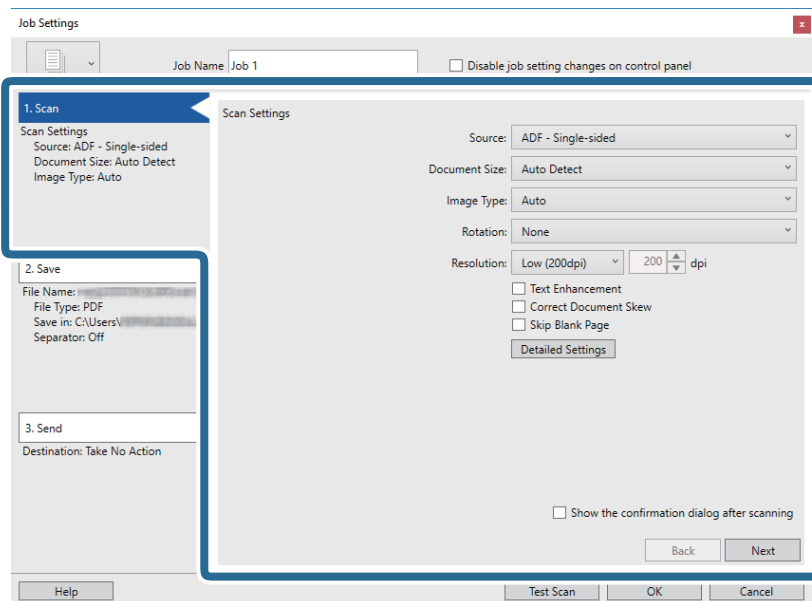
Zobrazí se okno **Nastavení úlohy**.

- Nastavte položku **Název úlohy**.



## Základní skenování

5. Na kartě **1. Snímat** proveďte nastavení skenování.



- Zdroj:** Vyberte zdroj, kde je vložen originál.
- Velikost dokumentu:** Vyberte velikost originálu, který jste vložili.
- Typ obrazu:** Vyberte barvu, kterou chcete použít pro uložení skenovaného obrázku.
- Otočení:** Vyberte úhel otočení dle originálu, který chcete skenovat.
- Rozlišení:** Vyberte rozlišení.

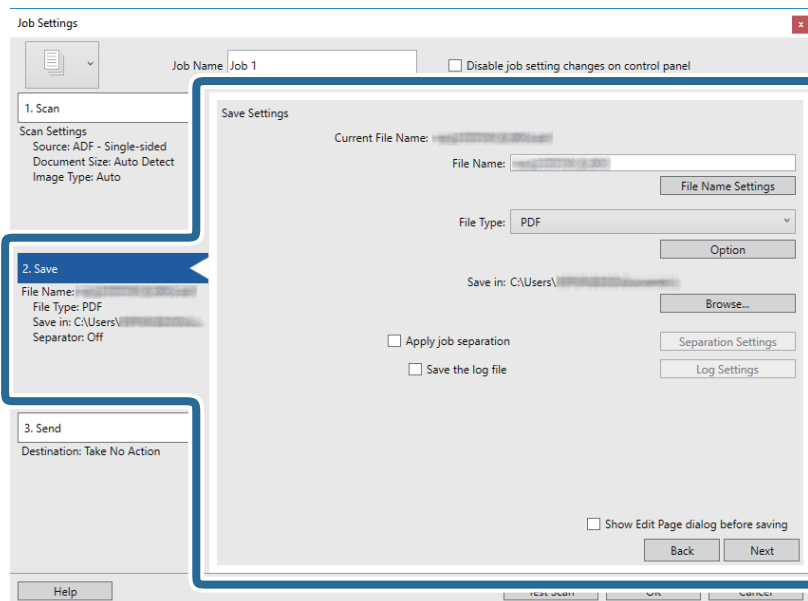
**Poznámka:**

Obrázek můžete také upravit použitím následujících položek.

- Upřesnění textu:** Vyberte tuto volbu pro opravu rozmazaných znaků na jasné a ostré.
- Opravit zešikmení dokumentu:** Vyberte pro opravu zešikmeněného originálu.
- Tlačítko Podrobná nastavení:** Zvolte v případě, že chcete používat funkce nástroje Epson Scan 2 pro úpravu naskenovaných obrázků.

## Základní skenování

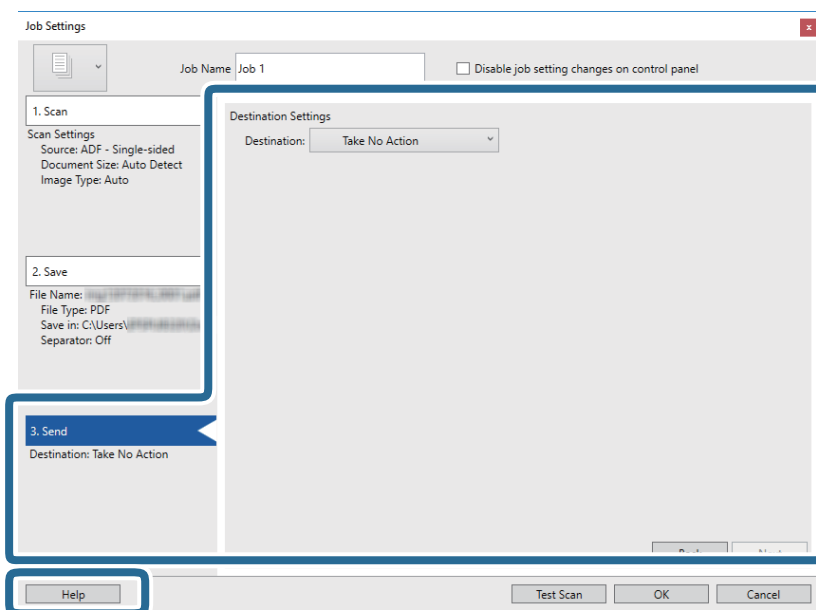
6. Klikněte na tlačítko **2. Uložit** a proveďte nastavení uložení.



- Název souboru:** Zkontrolujte nastavení názvu souboru. Klikněte na **Nastavení názvu souboru** pro přidání časového razítka nebo čítače počtu souborů do názvu souboru.
- Typ souboru:** Vyberte formát uložení ze seznamu. Klikněte na možnost **Možnosti** a proveďte detailní nastavení souboru.
- Procházet:** Vyberte složku uložení pro naskenovaný obrázek.
- Použít oddělení úloh:** Vyberte pro provedení oddělených nastavení.

7. Klikněte na možnost **3. Odeslat** a potom vyberte **Cílové umístění**.

Položky nastavení cílového umístění jsou zobrazeny v závislosti na vámi vybraném cílovém umístění. Proveďte podrobné nastavení podle potřeby. Pro podrobné informace o každé položce klikněte na možnost **Nápověda**.

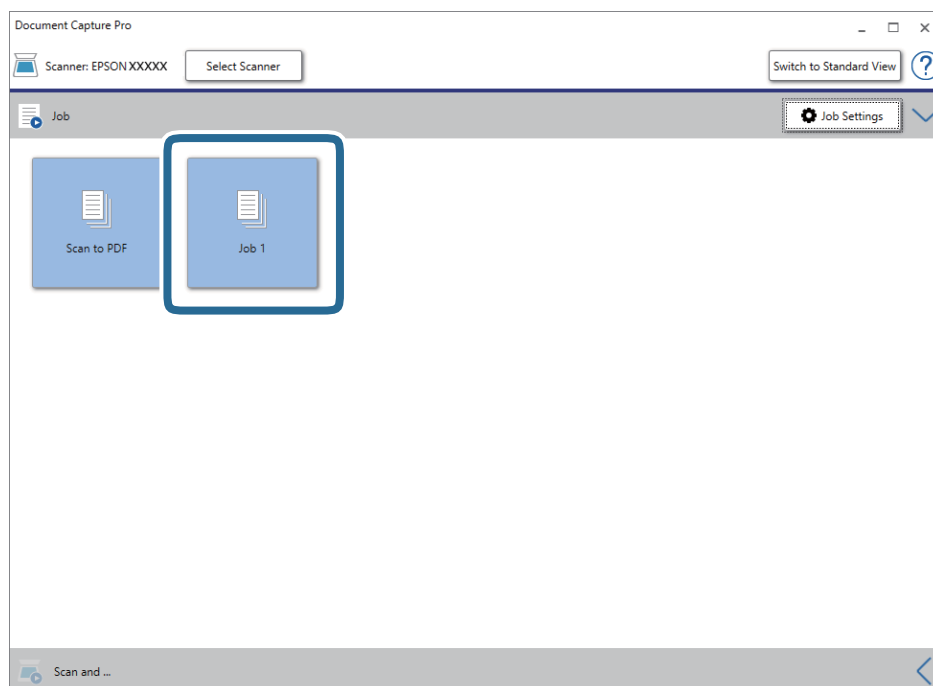


## Základní skenování

**Poznámka:**

- Chcete-li uložit do cloudové služby, je třeba předem vytvořit účet u cloudové služby.
- Chcete-li použít Evernote jako cílové umístění, před použitím této funkce nejdříve stáhněte a nainstalujte aplikaci Evernote z webu společnosti Evernote Corporation.

8. Klikněte na **OK** a zavřete tak obrazovku **Nastavení úlohy**.
9. Klikněte na možnost **OK** a zavřete obrazovku seznamu úloh.
10. Vložte originál.
11. Klikněte na ikonu úlohy.




Provede se vybraná úloha.

12. Postupujte podle pokynů na obrazovce.

Naskenovaný obrázek je uložen pomocí nastavení, která jste provedli pro tuto úlohu.

**Poznámka:**

Můžete skenovat originály a odesílat naskenované obrázky bez použití úlohy. Klikněte na možnost  na panelu **Skenovat a...** a poté klikněte na cílové umístění, kam chcete odeslat naskenovaný obrázek.

### Související informace

- ➔ „Údaje k originálům a vkládání originálů“ na str. 13
- ➔ „Document Capture Pro/Document Capture“ na str. 11
- ➔ „Epson Scan 2“ na str. 11

---

## Skenování pomocí aplikace Document Capture (pro systém Mac OS)

Tato aplikace umožňuje provádět různé úlohy, například uložit obrázek do počítače, odeslat jej e-mailem, tisknout a uložit na server nebo do cloudové služby. Je možné také zaregistrovat nastavení skenování pro danou úlohu a zjednodušit tak operace skenování.

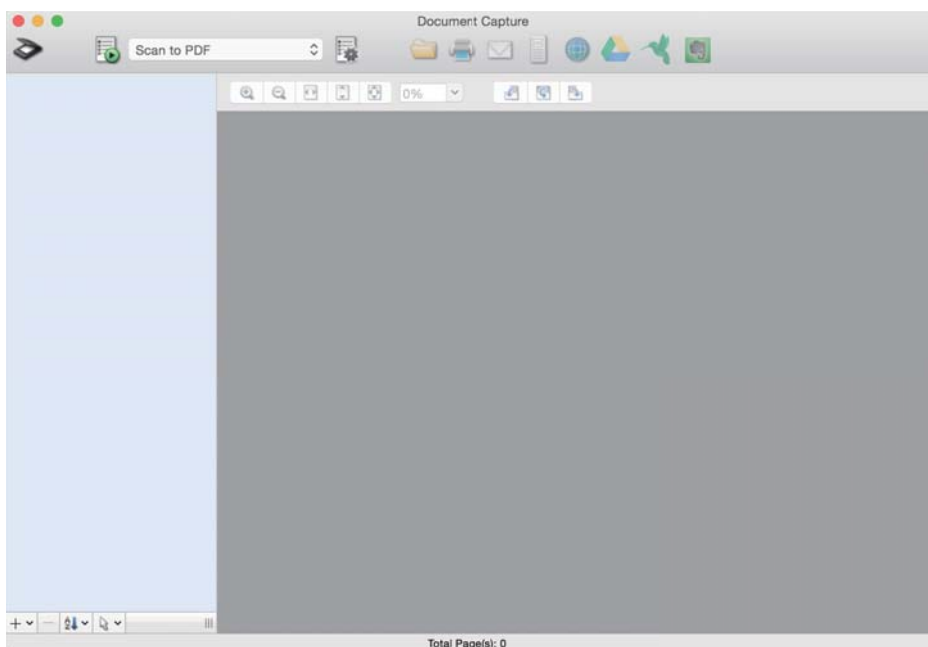
Podrobné informace o funkcích této aplikace viz nápověda k aplikaci Document Capture.

**Poznámka:**

*Při používání skeneru nepoužívejte funkci rychlého přepínání uživatelů.*

1. Spusťte aplikaci Document Capture.


Zvolte položku **Přejít > Aplikace > Epson Software > Document Capture**.

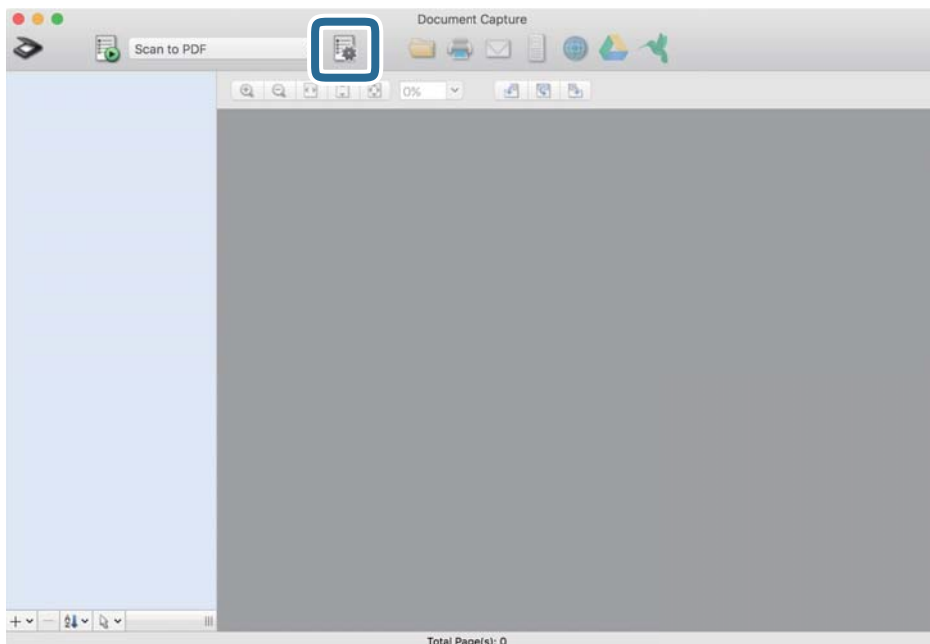


**Poznámka:**

*Možná bude třeba vybrat požadovaný skener ze seznamu.*

## Základní skenování

2. Klikněte na položku .

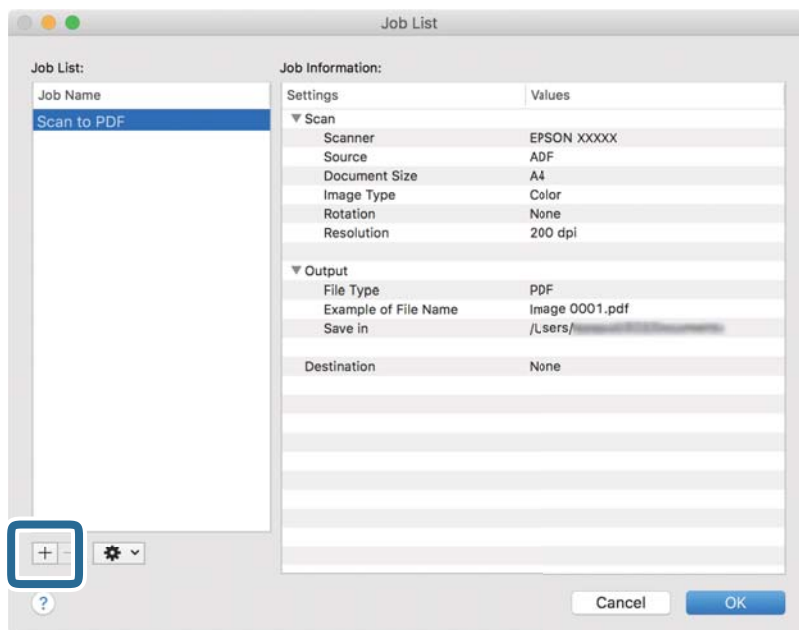


Zobrazí se okno **Seznam úloh**.

**Poznámka:**

Je k dispozici předvolená úloha, která umožňuje ukládání naskenovaných obrázků jako PDF. V případě použití této úlohy přeskočte tento krok a přejděte ke kroku 10.

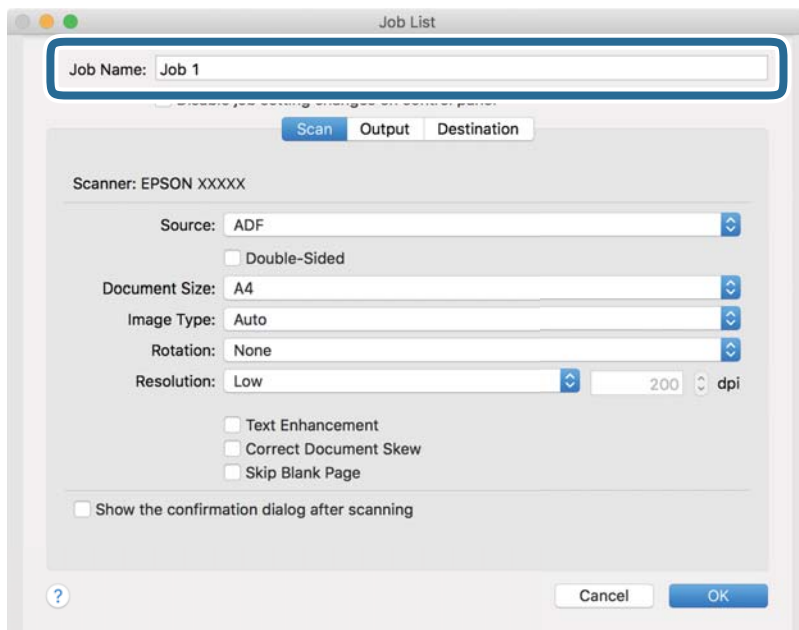
3. Klikněte na ikonu +.



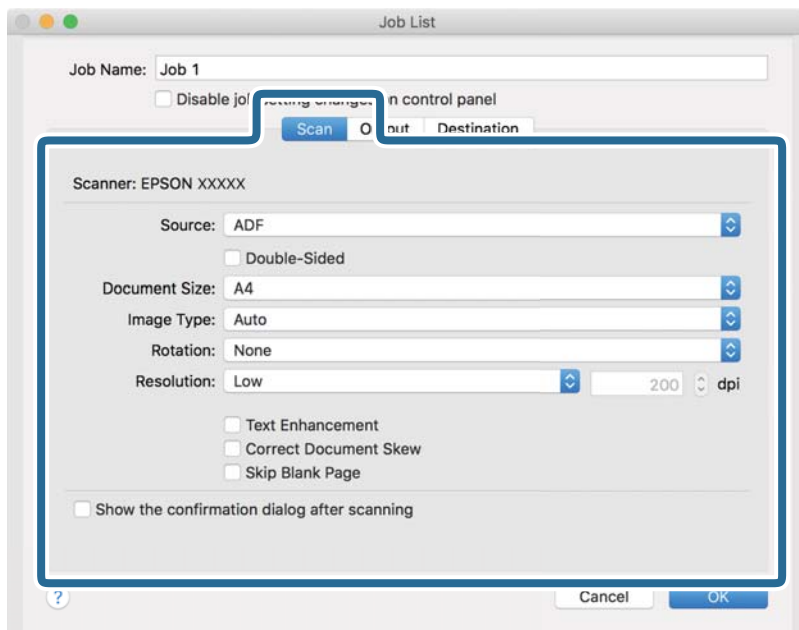
Zobrazí se obrazovka nastavení úlohy.

## Základní skenování

4. Nastavte položku **Název úlohy**.



5. Na kartě **Skenování** proveďte nastavení skenování.



- Zdroj:** Vyberte zdroj, kde je vložen originál.
- Velikost dokumentu:** Vyberte velikost originálu, který jste vložili.
- Typ obrazu:** Vyberte barvu, kterou chcete použít pro uložení skenovaného obrázku.
- Otočení:** Vyberte úhel otočení dle originálu, který chcete skenovat.
- Rozlišení:** Vyberte rozlišení.



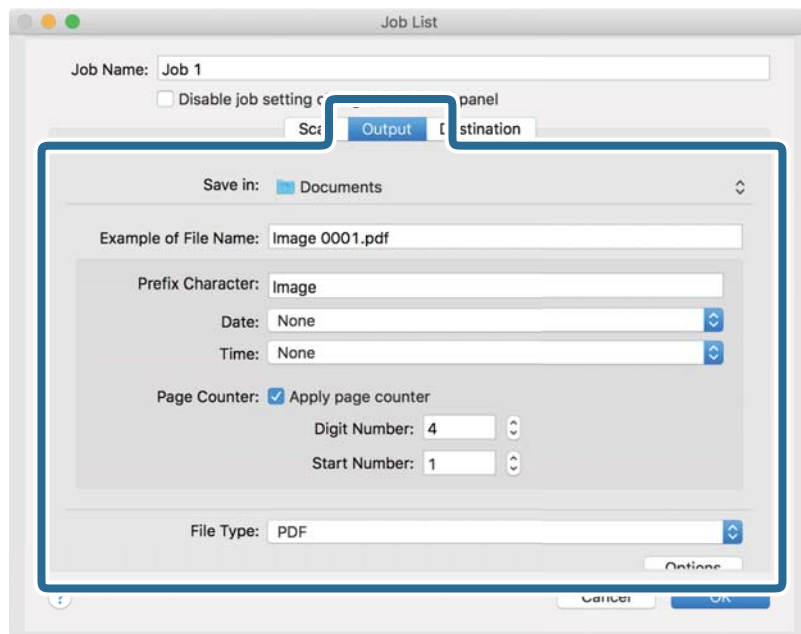
## Základní skenování

### Poznámka:

Obrázek můžete také upravit použitím následujících položek.

- Upřesnění textu:** Vyberte tuto volbu pro opravu rozmazaných znaků na jasné a ostré.
- Opravit zešikmení dokumentu:** Vyberte pro opravu zešikmeného originálu.

6. Klikněte na tlačítko **Výstup** a proveďte nastavení výstupu.

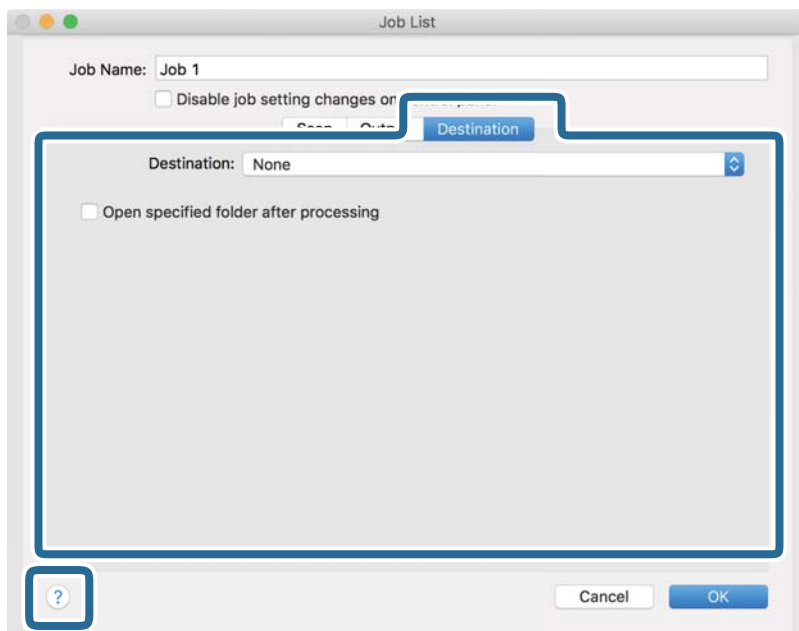


- Uložit do:** Vyberte složku uložení pro naskenovaný obrázek.
- Příklad názvu souboru:** Zobrazte příklad názvu souboru pro aktuální nastavení.
- Předpona:** Nastavte předponu pro název souboru.
- Datum:** Přidejte datum k názvu souboru.
- Čas:** Přidejte čas k názvu souboru.
- Čítač stránek:** Přidejte čítač stránek k názvu souboru.
- Typ souboru:** Vyberte formát uložení ze seznamu. Klikněte na možnost **Možnosti** a proveďte detailní nastavení souboru.

## Základní skenování

7. Klikněte na možnost **Cílové umístění** a potom vyberte **Cílové umístění**.

Položky nastavení cílového umístění jsou zobrazeny v závislosti na vámi vybraném cílovém umístění. Proveďte podrobné nastavení podle potřeby. Pro podrobné informace o každé položce klikněte na ikonu ? (Nápověda).




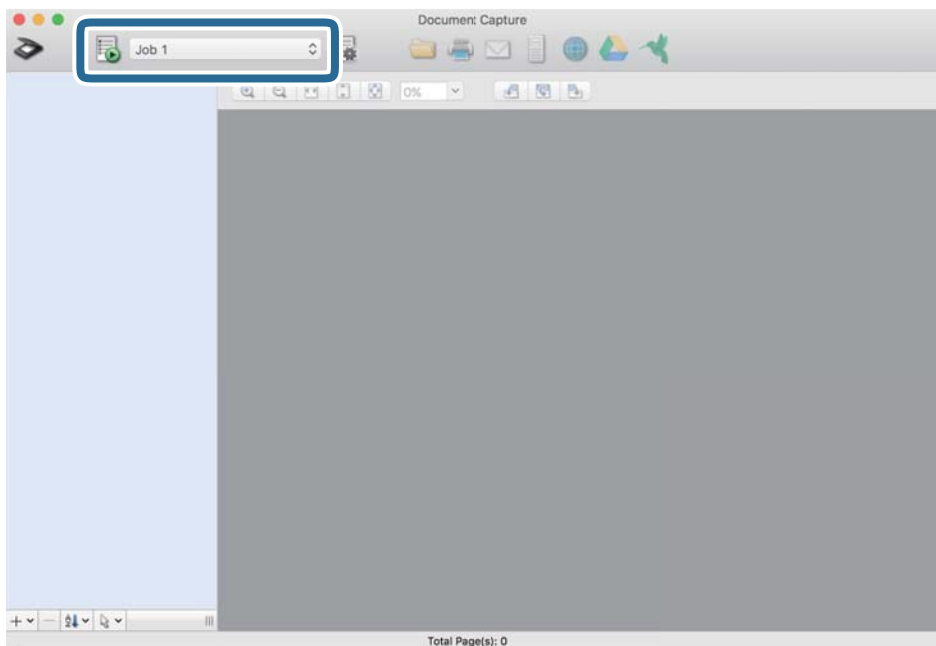
**Poznámka:**

- Chcete-li uložit do cloudové služby, je třeba předem vytvořit účet u cloudové služby.
- Pokud chcete jako cílové umístění používat Evernote, nejprve si aplikaci Evernote stáhněte z webu Evernote Corporation a před použitím této funkce ji nainstalujte.

8. Klikněte na možnost **OK** a zavřete obrazovku nastavení úlohy.
9. Klikněte na **OK** a zavřete tak obrazovku **Seznam úloh**.
10. Vložte originál.

## Základní skenování

11. Vyberte úlohu z rozevřacího seznamu a klikněte na ikonu .




Provede se vybraná úloha.

12. Postupujte podle pokynů na obrazovce.

Naskenovaný obrázek je uložen pomocí nastavení, která jste provedli pro tuto úlohu.

**Poznámka:**

Můžete skenovat originály a odesílat naskenované obrázky bez použití úlohy. Klikněte na možnost , proveďte nastavení skenování a potom klikněte na možnost **Skenování**. Dále klikněte na cílové umístění, do kterého chcete odeslat naskenovaný obrázek.

**Související informace**

- ➔ „Údaje k originálům a vkládání originálů“ na str. 13
- ➔ „Document Capture Pro/Document Capture“ na str. 11

# Pokročilé skenování

---

## Průběžné skenování originálů různých velikostí a typů po jednom (Režim automatického zavádění)

Pomocí nástroje Režim automatického zavádění můžete po jednom skenovat originály různých velikostí a typů. V tomto režimu skener zahájí skenování automaticky, jakmile jsou originály vloženy do skeneru. Tato funkce je dostupná pouze v operačním systému Windows.

**Poznámka:**

*Aplikace Document Capture Pro nepodporuje systémy Windows Vista, Windows XP a Windows Server. Použijte místo toho aplikaci Epson Scan 2.*

1. Spusťte aplikaci Document Capture Pro.

Windows 10

Klikněte na tlačítko Start a poté vyberte **Epson Software > Document Capture Pro**.

Windows 8.1/Windows 8

Zadejte název aplikace do ovládacího tlačítka Hledat a poté vyberte zobrazenou ikonu.

Windows 7

Klikněte na tlačítko Start a potom vyberte položku **Všechny programy > Epson Software > Document Capture Pro**.

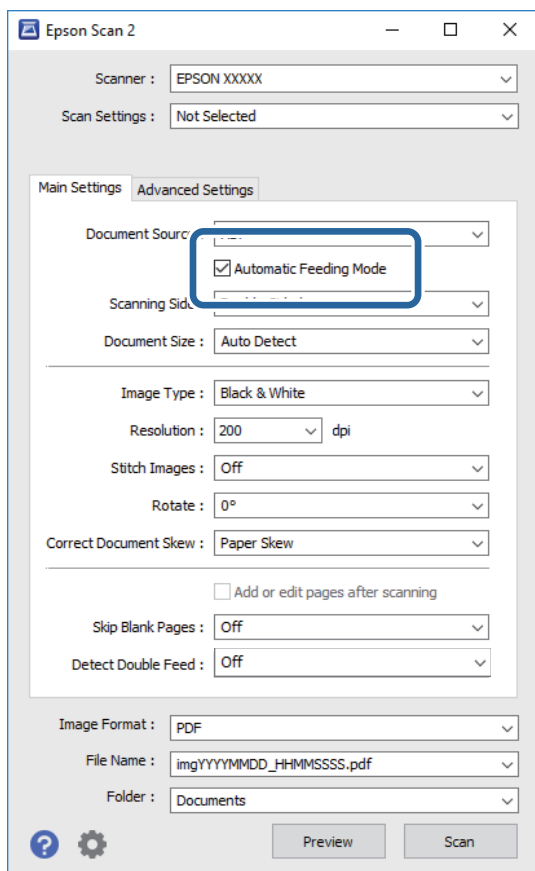
**Poznámka:**

*Možná bude třeba vybrat požadovaný skener ze seznamu.*

2. Kliknutím na **Nastavení skenování > Podrobná nastavení** v okně **Nastavení skenování** otevřete okno Epson Scan 2.

## Pokročilé skenování

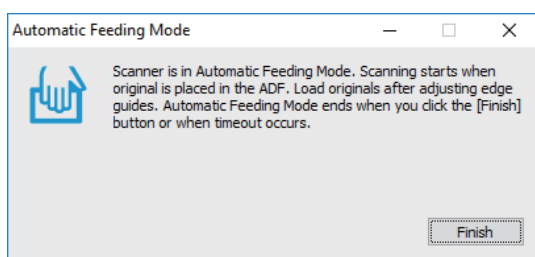
3. Vyberte možnost **Režim automatického zavádění** na kartě **Hlavní nastavení**.



4. Proveďte ostatní nastavení pro skenování v hlavním okně nástroje Epson Scan 2.
5. Klikněte na položku **Uložit**.

Spustí se aplikace Režim automatického zavádění.

Kontrolka  na skeneru se rozsvítí a na vašem počítači se zobrazí okno **Režim automatického zavádění**.



6. Vložte originál do skeneru, dokud nebude automaticky podán.  
Skenování bude zahájeno automaticky.
7. Jakmile se skenování zastaví, vložte do skeneru další originál.  
Tento krok opakujte až do naskenování všech originálů.

## Pokročilé skenování

8. Po naskenování všech originálů stisknutím tlačítka  na skeneru ukončíte režim Režim automatického zavádění.

**Poznámka:**

- Režim Režim automatického zavádění můžete také ukončit stisknutím možnosti **Dokončit** v okně režimu **Režim automatického zavádění**, které se zobrazí v počítači.
- Pro ukončení režimu **Režim automatického zavádění** můžete také použít nastavení časového limitu.  
Vyberte možnost **Nastavení** na seznamu **Zdroj dokumentu** pro otevření okna **Nastavení zdroje dokumentu**. V okně nastavte volbu **Uplynutí časového limitu režimu automatického zavádění (minuty)**.

Naskenovaný obrázek je uložen do vámi určené složky.

### Související informace

➔ „Údaje k originálům a vkládání originálů“ na str. 13

---

## Skenování textových dokumentů a jejich převádění na textová data (OCR)

### Uložení souboru ve formátu Prohledávatelný PDF


Naskenovaný obrázek můžete uložit jako Prohledávatelný soubor PDF. Jedná se o dokument PDF, ve kterém je vložený rozpoznatelný text.

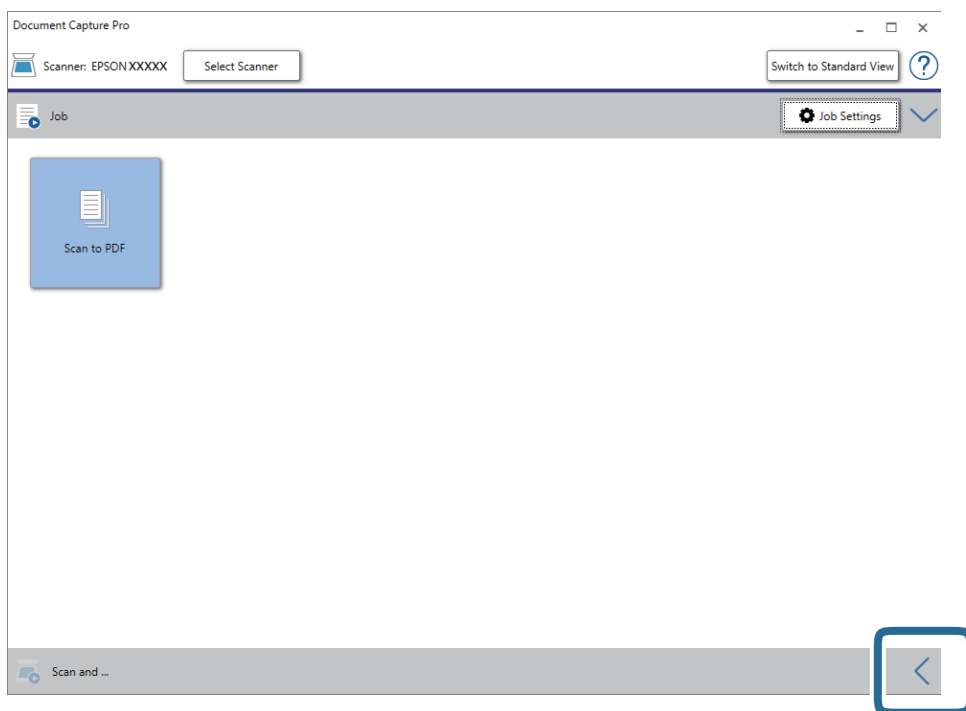
**Poznámka:**

- Text v originále je rozpoznán pomocí funkce Optical Character Recognition (OCR) a vložen do naskenovaného obrázku.
- Tato funkce je dostupná pouze pokud je instalována komponenta EPSON Scan OCR (Windows) nebo Epson Scan 2 OCR (Mac OS).
- Aplikace Document Capture Pro nepodporuje systémy Windows Vista, Windows XP a Windows Server. Použijte místo toho aplikaci Epson Scan 2.

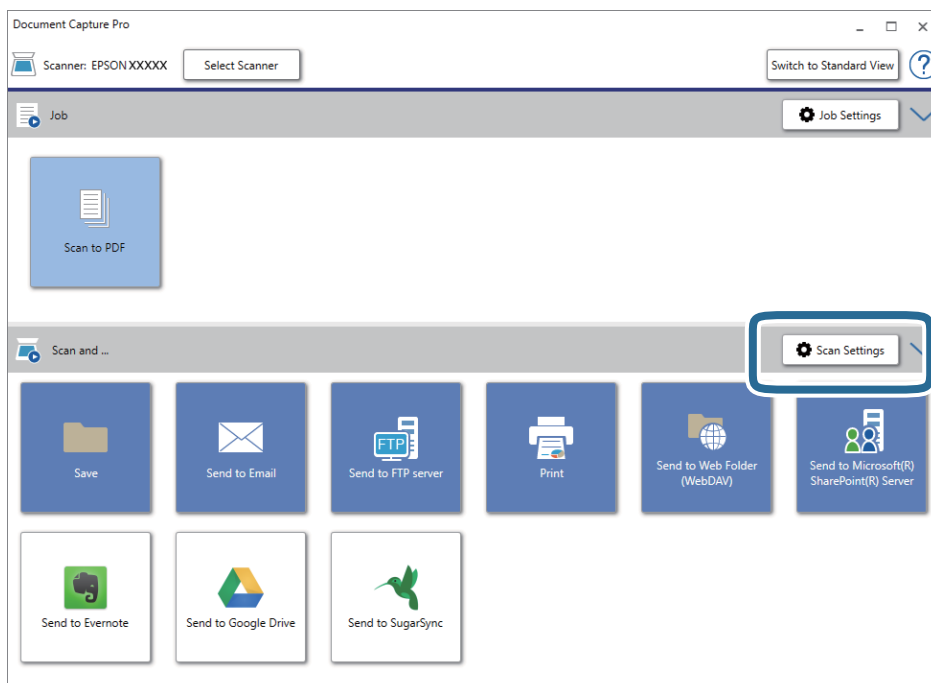
1. Vložte originál.
2. Spusťte aplikaci Document Capture Pro.

## Pokročilé skenování

3. Pro zobrazení obrazovky cílového umístění klikněte na možnost  na panelu **Skenovat a...**. Pokud jste již obrazovku cílového umístění zobrazili, tento krok přeskočte.



4. Klikněte na **Nastavení skenování** a zobrazte tak obrazovku **Nastavení skenování**.



5. Proveďte nastavení skenování a potom klikněte na možnost **OK**.
6. Klikněte na jednu z ikon cílového umístění.  
Bude zahájeno skenování. Po skenování se zobrazí okno **Uložit nastavení** nebo **Přenést nastavení**.

## Pokročilé skenování

7. Vyberte PDF ze seznamu **Typ souboru**.
8. Klikněte na možnost **Možnosti** pro zobrazení okna volitelných nastavení.
9. Vyberte **Vytvořit prohledávatelný PDF**.
10. Proveďte další nastavení v okně **Uložit nastavení** nebo **Přenést nastavení** a poté klikněte na **OK**.  
Naskenovaný obrázek je uložen jako Searchable PDF.

### Související informace

- ➔ „Údaje k originálům a vkládání originálů“ na str. 13
- ➔ „Znak není správně rozpoznán“ na str. 62
- ➔ „Epson Scan 2“ na str. 11

## Uložení souboru ve formátu Office (pouze Windows)

Naskenovaný obrázek můžete uložit ve formátu souboru Microsoft® Office pomocí Document Capture Pro.

Můžete zvolit následující formáty.

- Microsoft® Word (.docx)
- Microsoft® Excel® (.xlsx)
- Microsoft® PowerPoint® (.pptx)


### **Poznámka:**

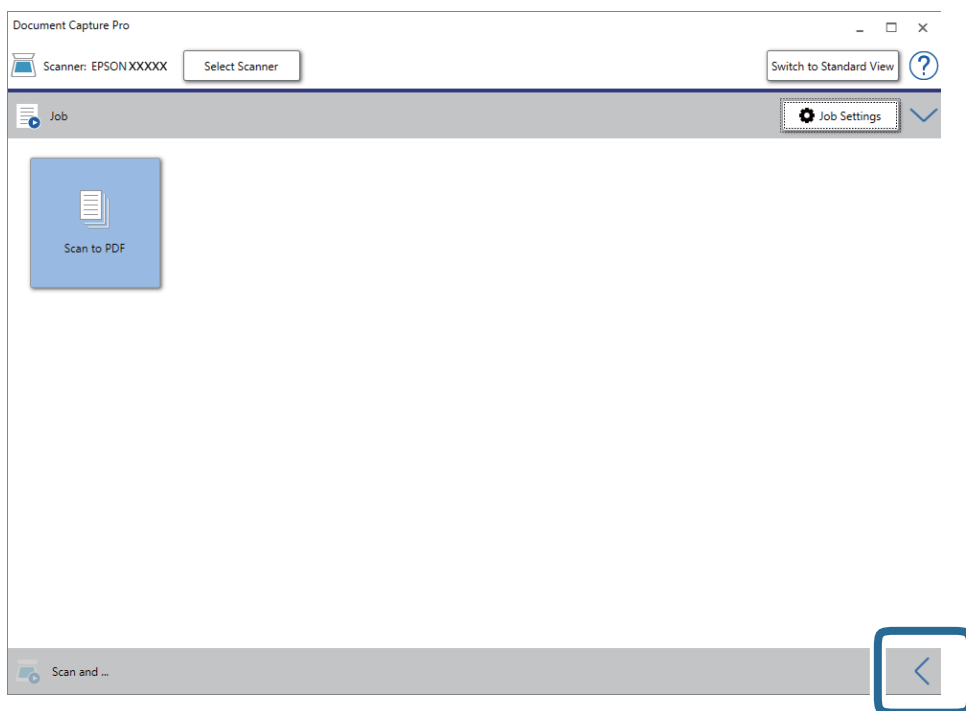
- Aplikace Document Capture Pro nepodporuje systémy Windows Vista, Windows XP a Windows Server.
- Tato funkce je dostupná pouze pokud je instalována OCR komponenta EPSON Scan.

1. Vložte originál.
2. Spusťte aplikaci Document Capture Pro.

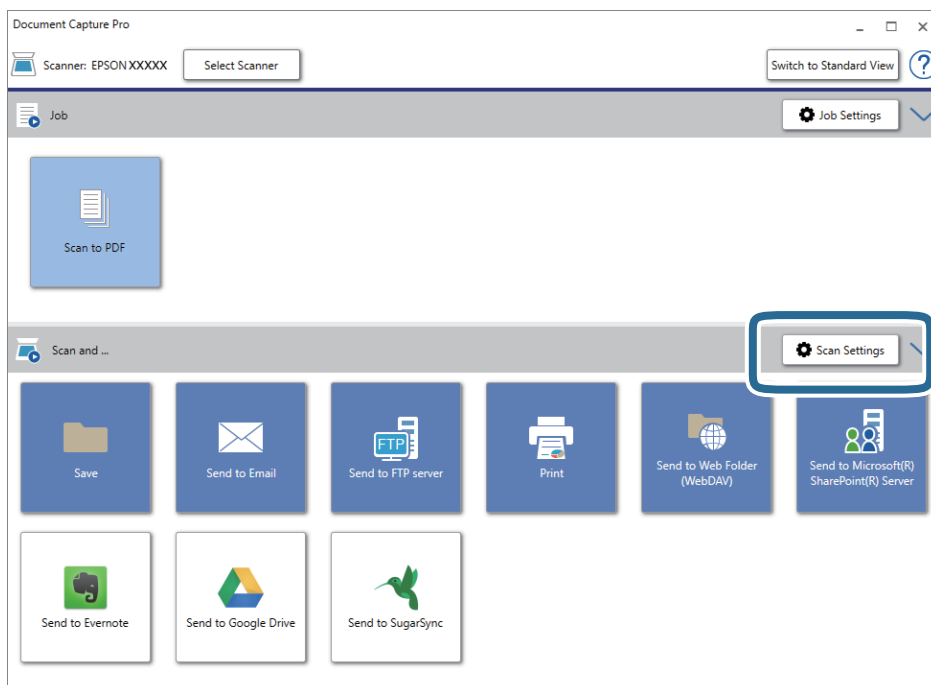


## Pokročilé skenování

3. Pro zobrazení obrazovky cílového umístění klikněte na možnost  na panelu **Skenovat a...**. Pokud jste již obrazovku cílového umístění zobrazili, tento krok přeskočte.



4. Klikněte na **Nastavení skenování** a zobrazte tak obrazovku **Nastavení skenování**.



5. Proveďte nastavení skenování a potom klikněte na možnost **OK**.
6. Klikněte na jednu z ikon cílového umístění.  
Bude zahájeno skenování. Po skenování se zobrazí okno **Uložit nastavení** nebo **Přenést nastavení**.

## Pokročilé skenování

7. Ze seznamu **Typ souboru** vyberte formát Office, který chcete použít pro uložení souboru.
8. Klikněte na možnost **Možnosti** pro zobrazení okna volitelných nastavení.
9. Provedte nastavení pro každou položku v okně a poté klikněte na **OK**.
10. Provedte další nastavení v okně **Uložit nastavení** nebo **Přenést nastavení** a poté klikněte na **OK**.  
Naskenovaný obrázek je uložen jako soubor ve formátu Office.

### Související informace

- ➔ „Skenování pomocí aplikace Document Capture Pro (Windows)“ na str. 24
- ➔ „Údaje k originálům a vkládání originálů“ na str. 13

---

## Nastavení úlohy (skenovat, uložit a odeslat)

Kroky, provedené v tomto pořadí, se považují za úlohu: **1. Snímat > 2. Uložit > 3. Odeslat**.

Pokud předem registrujete sérii operací jako úlohu pomocí aplikace Document Capture Pro (systém Windows) nebo aplikace Document Capture (systém Mac OS), všechny dané operace můžete poté provést pouhým spuštěním této úlohy.

### Poznámka:

Aplikace Document Capture Pro nepodporuje systémy Windows Vista, Windows XP a Windows Server.

## Vytvoření a registrace úlohy (Windows)

Tato část popisuje nastavení úlohy v Document Capture Pro. Podrobné informace o funkcích této aplikace viz nápověda k aplikaci Document Capture Pro.

1. Spusťte aplikaci Document Capture Pro.
2. Vyberte možnost **Nastavení úlohy** na horní obrazovce.  
Zobrazí se **Seznam úloh**.
3. Klikněte na položku **Nový**.  
Zobrazí se okno **Nastavení úlohy**.
4. Provedte nastavení úlohy na obrazovce **Nastavení úlohy**.
  - Název úlohy:** Zadejte název úlohy, kterou chcete registrovat.
  - Nastavení snímání:** Provedte nastavení skenování, jako například velikost originálů nebo rozlišení.
  - Uložit nastavení:** Nastavte cílové umístění uložení, formát uložení, pravidla pro pojmenovávání souborů atd. Můžete automaticky třídit a ukládat skenované obrázky pomocí různých metod detekce, například použitím prázdných stránek vložených mezi originály nebo čárových kódů na originálech.
  - Nast. cíl. umístění:** Vyberte cílové místo pro naskenované obrázky. Můžete je odeslat e-mailem nebo přeposlat na server FTP nebo webový server.

5. Klikněte na **OK** a vraťte se tak na obrazovku **Seznam úloh**.

Vytvořená úloha je registrovaná v **Seznam úloh**.

6. Klikněte na **OK** a vraťte se tak na horní obrazovku.

## Vytvoření a registrace úlohy (Mac OS)

Tato část popisuje nastavení úlohy v Document Capture. Podrobné informace o funkcích této aplikace viz nápověda k aplikaci Document Capture.

1. Spusťte aplikaci Document Capture.

2. Klikněte na ikonu  v hlavním okně.

Zobrazí se okno **Seznam úloh**.

3. Klikněte na ikonu +.

Zobrazí se okno **Nastavení úlohy**.

4. Proveďte nastavení úlohy v okně **Nastavení úlohy**.

**Název úlohy:** Zadejte název úlohy, kterou chcete registrovat.

**Snímat:** Proveďte nastavení skenování, jako například velikost originálů nebo rozlišení.

**Výstup:** Nastavte cílové umístění uložení, formát uložení, pravidla pro pojmenovávání souborů atd.

**Cílové umístění:** Vyberte cílové místo pro naskenované obrázky. Můžete je odeslat e-mailem nebo přeposlat na server FTP nebo webový server.

5. Klikněte na **OK** a vraťte se tak na okno **Seznam úloh**.

Vytvořená úloha je registrovaná v **Seznam úloh**.

6. Klikněte na **OK** a vraťte se tak do hlavního okna.

---

## Povolení spuštění úlohy z ovládacího panelu (Přiřazení tlačítka)

Pokud předem provedete přiřazení úloh na ovládacím panelu pomocí Document Capture Pro (Windows) or Document Capture (Mac OS), můžete tyto úlohy spouštět z ovládacího panelu.

### **Poznámka:**

*Aplikace Document Capture Pro nepodporuje systémy Windows Vista, Windows XP a Windows Server.*

## Přiřazení úlohy v ovládacím panelu (Windows)

Tato část popisuje přiřazení úlohy v ovládacím panelu skeneru v nástroji Document Capture Pro. Podrobné informace o funkcích této aplikace viz nápověda k aplikaci Document Capture Pro.

1. Spusťte aplikaci Document Capture Pro.

## Pokročilé skenování



2. Klikněte na možnost **Nastavení úlohy** na horní obrazovce  
Zobrazí se **Seznam úloh**.
3. Klikněte na položku **Nastavení události**.  
Zobrazí se okno **Nastavení události**.
4. Z rozevírací nabídky vyberte úlohu, kterou chcete spustit v ovládacím panelu.
5. Klikněte na **OK** a vraťte se tak na obrazovku **Seznam úloh**.  
Úloha je přiřazena k ovládacímu panelu skeneru.
6. Klikněte na **OK** a vraťte se tak na horní obrazovku.

### Související informace

- ➔ [„Tlačítka a indikátory“ na str. 10](#)
- ➔ [„Skenování pomocí tlačítka skeneru“ na str. 24](#)

## Přiřazení úlohy v ovládacím panelu (Mac OS)

Tato část popisuje přiřazení úlohy v ovládacím panelu skeneru v nástroji Document Capture. Podrobné informace o funkcích této aplikace viz nápověda k aplikaci Document Capture.

1. Spusťte aplikaci Document Capture.
2. Klikněte na ikonu  v hlavním okně.  
Zobrazí se okno **Seznam úloh**.
3. Klikněte na ikonu  a vyberte **Nastavení událostí**.
4. Z rozevírací nabídky vyberte úlohu, kterou chcete spustit v ovládacím panelu.
5. Klikněte na **OK** a vraťte se tak na okno **Seznam úloh**.  
Úloha je přiřazena k ovládacímu panelu skeneru.
6. Klikněte na **OK** a vraťte se tak do hlavního okna.

### Související informace

- ➔ [„Tlačítka a indikátory“ na str. 10](#)
- ➔ [„Skenování pomocí tlačítka skeneru“ na str. 24](#)

---

## Funkce oddělení (pouze pro Windows)

Funkci oddělení můžete použít pomocí nástroje Document Capture Pro.

Zadáním čárového kódu nebo textové informace můžete automaticky identifikovat a oddělit nebo setřídít komplikované dokumenty. K tomu použijte čárový kód nebo vložte prázdné stránky mezi stránky dokumentu.

## Pokročilé skenování

Pokud skenujete více dokumentů a používáte informace oddělovače, nebo jste určili počet stránek pro rozdělení dokumentu do více souborů, můžete každý takový soubor uložit do určené složky.

Můžete také provést nastavení oddělení následujícím způsobem.

**Poznámka:**

*Aplikace Document Capture Pro nepodporuje systémy Windows Vista, Windows XP a Windows Server.*

### Rozdělit data po každých třech stránkách a ukládat jako vícestránkové soubory PDF (pevně nastavené stránky)

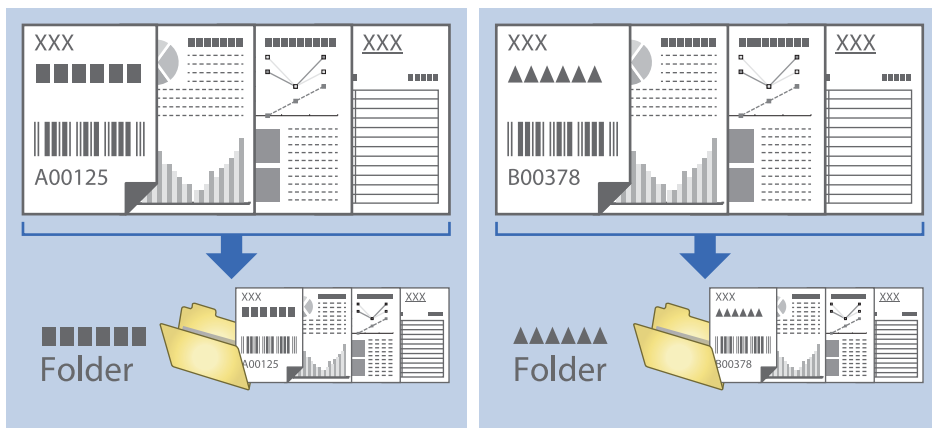


### Zadat čárový kód a ukládat jako vícestránkové soubory PDF



## Pokročilé skenování

## Zadat čárový kód a rozdělit do složek

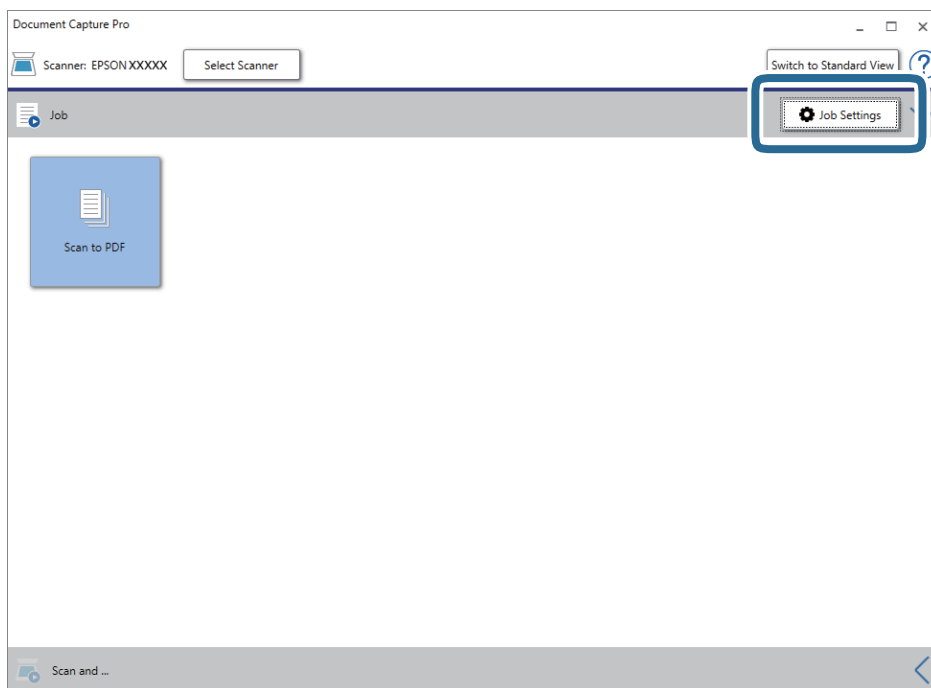


## Třídění a ukládání naskenovaných obrázků do samostatné složky

Naskenované obrázky můžete automaticky třídit a ukládat do samostatné složky pomocí nástroje Document Capture Pro.

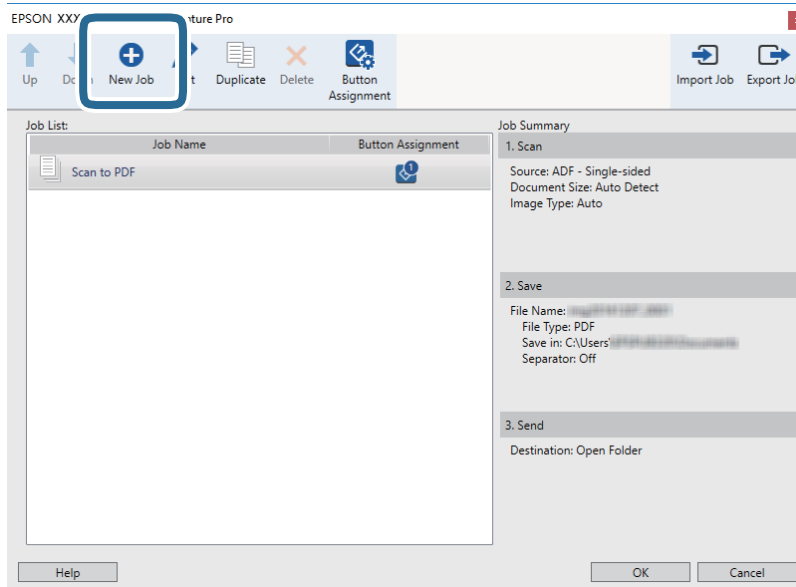
Pro třídění naskenovaných obrázků můžete použít různé metody detekce, například prázdné stránky vložené mezi originály nebo čárové kódy na originálech.

1. Připravte originály včetně indikátorů, například prázdných stránek, mezi stránky, v místě požadovaného rozdělení naskenovaných obrázků.
2. Spusťte aplikaci Document Capture Pro.
3. Klikněte na položku **Nastavení úlohy**.

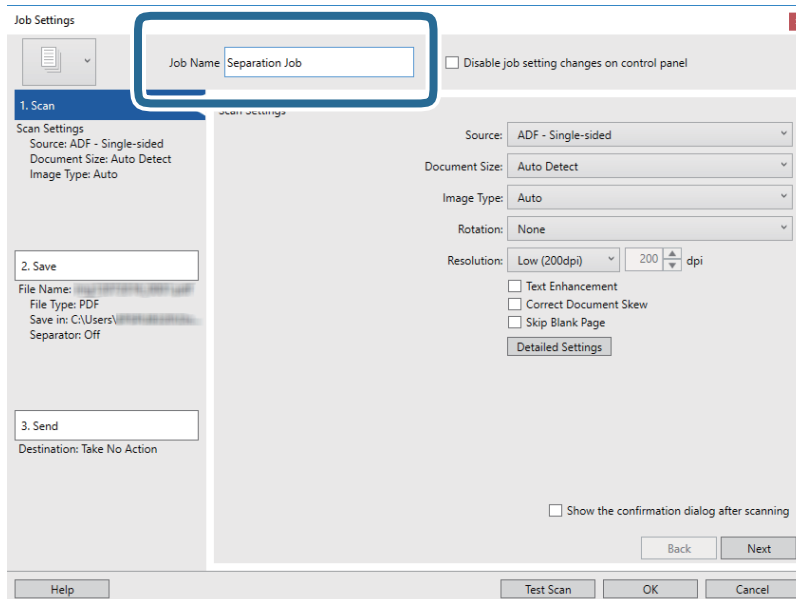


## Pokročilé skenování

- Klikněte na položku **Nový**.



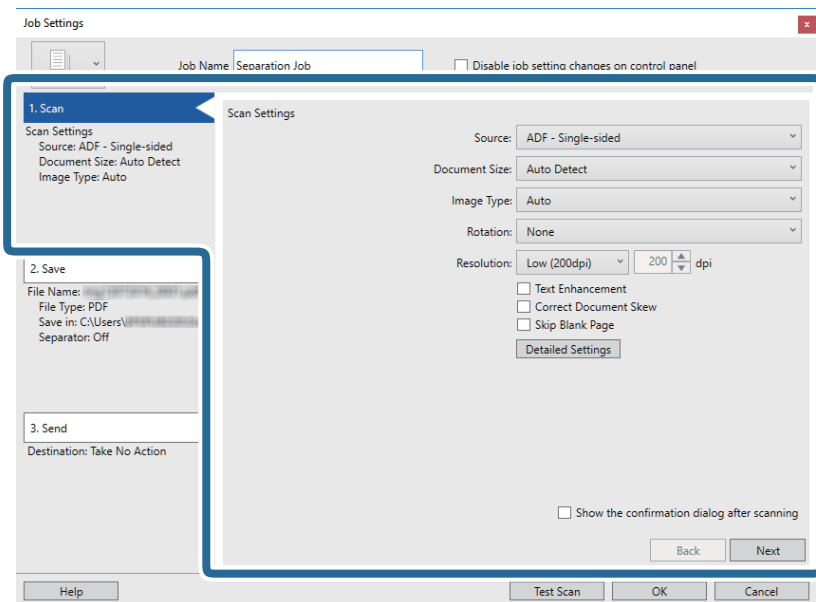
- Nastavte položku **Název úlohy**.



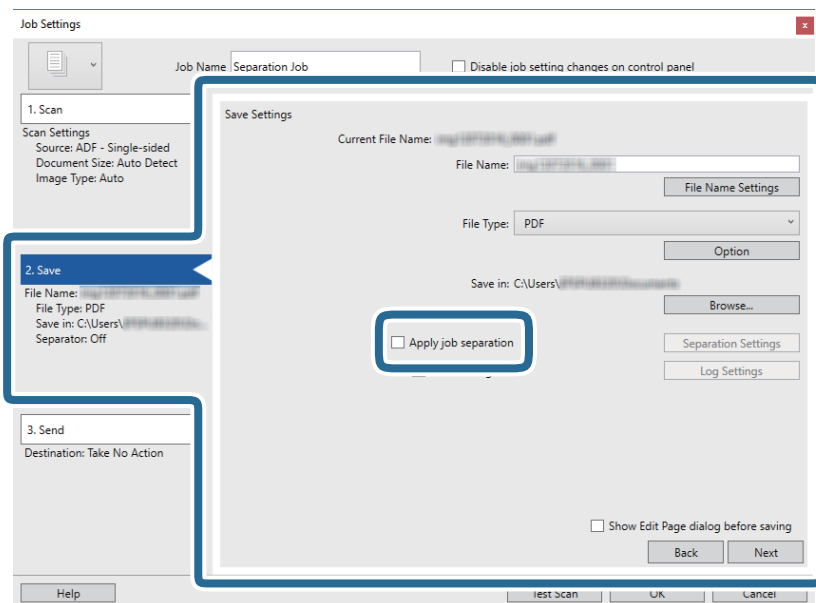
## Pokročilé skenování

6. Na kartě **1. Snímat** proveďte nastavení skenování.

Můžete naskenovat originál průběžně pomocí **Režim automatického zavádění**. Klikněte na **Podrobná nastavení** a vyberte **Režim automatického zavádění**.



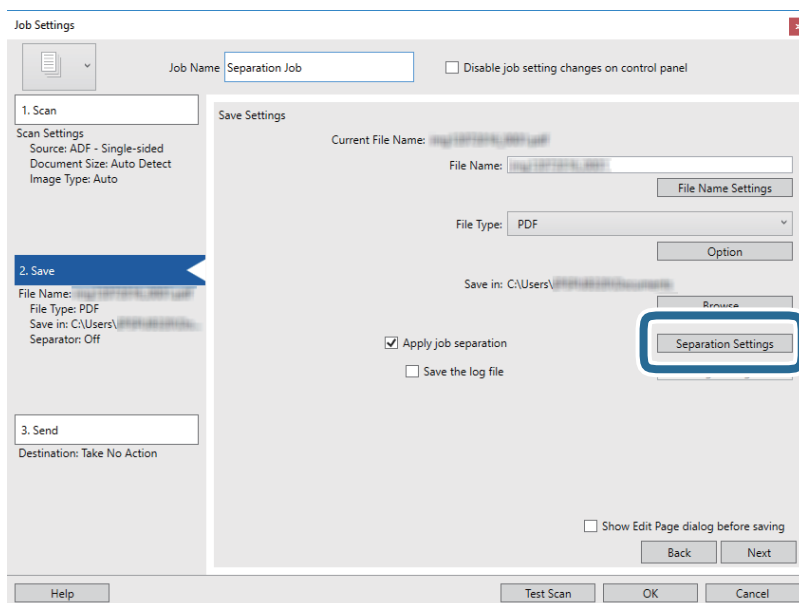
7. Klikněte na možnost **2. Uložit**, uložte nastavení a poté vyberte **Použit oddělení úloh**.



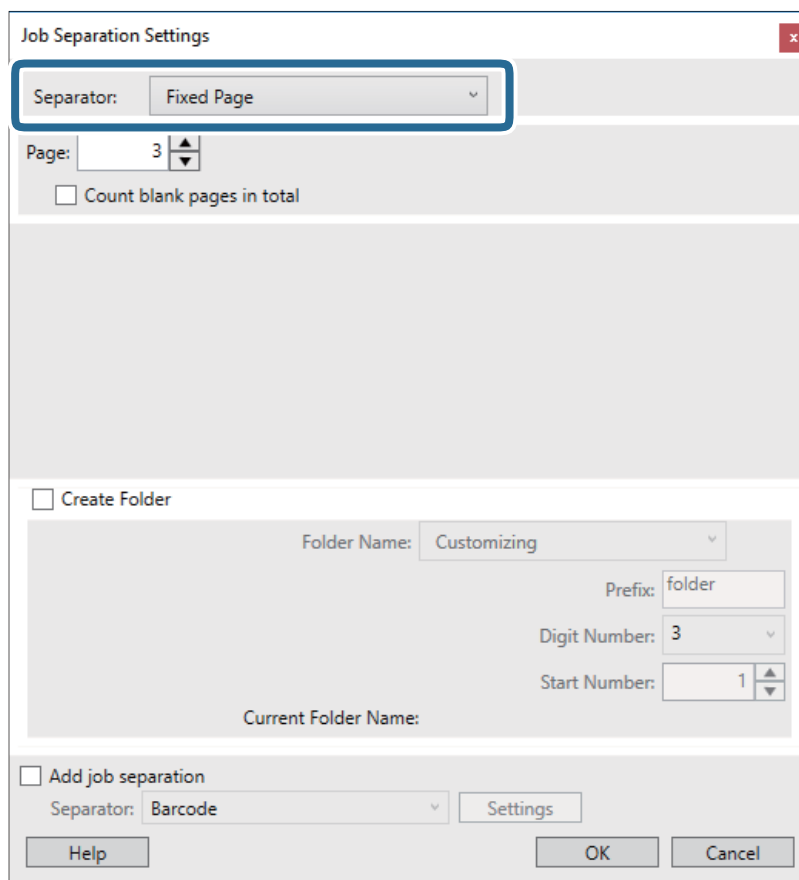


## Pokročilé skenování

8. Klikněte na položku **Nast. oddělení**.



9. Vyberte možnost **Oddělovač** na obrazovce **Nastavení oddělení úloh**.



- Pevná strana:** Vyberte pro oddělení každé specifikované stránky a rozdělení do souborů.
- Prázdná strana:** Vyberte pro oddělení po detekci prázdných stránek.
- Čárový kód:** Vyberte pro oddělení po detekci čárových kódů.

## Pokročilé skenování

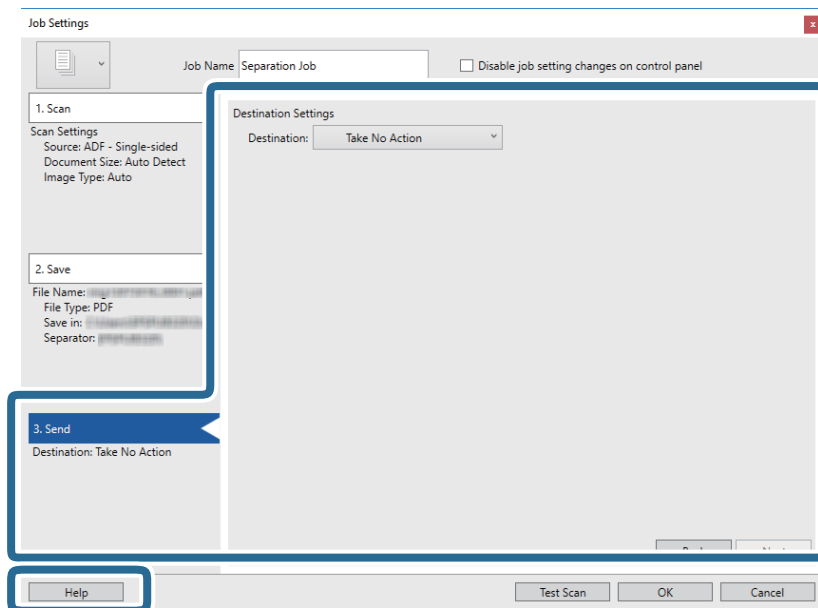
- OCR:** Vyberte pro detekci znaků pomocí funkce OCR (Optical Character Recognition) a odpovídající oddělení.
- Patch Code:** Vyberte pro oddělení po detekci **Patch Code**.

10. Nastavte detailní nastavení pro oddělení a poté klikněte na **OK**.

Nastavení pro oddělení se může lišit v závislosti na volbě pro položku **Oddělovač**. Pro více informací o nastavení oddělení klikněte na **Nápověda** v okně a přečtete si nápovědu pro Document Capture Pro.

11. Klikněte na možnost **3. Odeslat** a potom vyberte **Cílové umístění**.

Položky nastavení cílového umístění jsou zobrazeny v závislosti na vámi vybraném cílovém umístění. Proveďte podrobné nastavení podle potřeby. Pro podrobné informace o každé položce klikněte na možnost **Nápověda**.



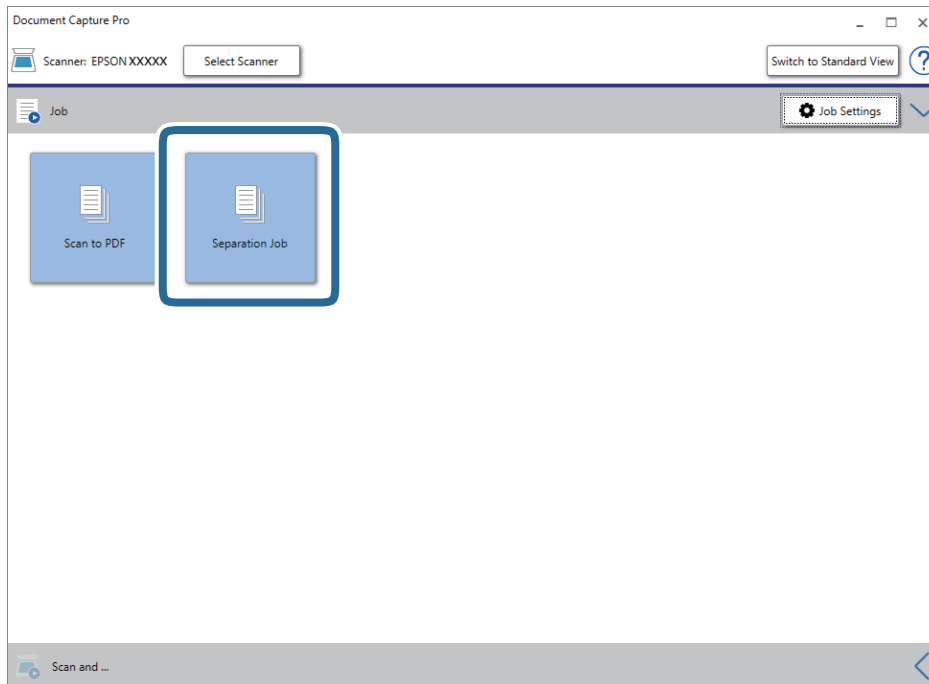
12. Klikněte na **OK** a zavřete tak obrazovku **Nastavení úlohy**.

13. Klikněte na možnost **OK** a zavřete obrazovku seznamu úloh.  
Vytvoří se úloha oddělení.

14. Vložte originál.

## Pokročilé skenování

15. Klikněte na ikonu úlohy.



Provede se úloha oddělení.

16. Postupujte podle pokynů na obrazovce.

Naskenovaný obrázek je oddělen a uložen pomocí nastavení, která jste provedli pro tuto úlohu.

**Související informace**

- ➔ [„Skenování pomocí aplikace Document Capture Pro \(Windows\)“ na str. 24](#)
- ➔ [„Údaje k originálům a vkládání originálů“ na str. 13](#)

# Údržba

## Čištění vnější části skeneru

Odstraňte všechny skvrny suchou látkou nebo látkou navlhčenou neagresivním čisticím prostředkem nebo vodou.

**!** **Důležité:**

- K čištění skeneru zásadně nepoužívejte alkohol, ředidlo ani jakékoli jiné agresivní rozpouštědlo. Může dojít k deformacím nebo ztrátě barev.
- Zajistěte, aby do zařízení nepronikla voda. Mohlo by dojít k závadě.
- Nikdy neotevírejte skříň skeneru.

1. Odpojte kabel USB.
2. Očistěte vnější kryt látkou navlhčenou neagresivním čisticím prostředkem nebo vodou.

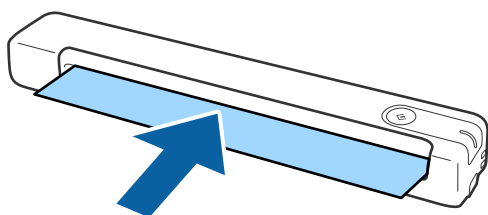
## Čištění vnitřní části skeneru

Pokud je skener používán delší dobu, výskyt prachu z papíru a vzduchu na válečcích a na skle může způsobit potíže při podávání papíru nebo s kvalitou naskenovaných obrázků. Pokud k tomu dojde, vyčistěte vnitřek skeneru čisticím listem, který je určen exklusivně pro váš produkt.

**!** **Důležité:**

- Na čištění použijte jen čisticí list dodávaný s vaším produktem, jinak by se skener a jeho složky mohly poškodit.
- K čištění skeneru zásadně nepoužívejte alkohol, ředidlo ani jakékoli jiné agresivní rozpouštědlo. Může dojít k deformacím nebo ztrátě barev.
- Na skener nikdy nestříkejte žádné lubrikanty ani jiné kapaliny. Poničení zařízení nebo obvodů může vést k nestandardním operacím zařízení.
- Nikdy neotevírejte skříň skeneru.

1. Zkontrolujte, zda je produkt připojený k počítači a zda je zapnutý.
2. Vložte čisticí list do produktu.



## Údržba

3. Spusťte aplikaci Epson Scan 2 Utility.

Windows 10

Klepněte na tlačítko Start a potom vyberte položku **Všechny aplikace > EPSON > Epson Scan 2 > Epson Scan 2 Utility**.

Windows 8.1/Windows 8/Windows Server 2012 R2/Windows Server 2012

Obrazovka **Start > Aplikace > Epson > Epson Scan 2 Utility**.

Windows 7/Windows Vista/Windows XP/Windows Server 2008 R2/Windows Server 2008/Windows Server 2003 R2/Windows Server 2003

Klepněte na tlačítko Start a potom vyberte položku **Všechny programy (nebo Programy) > EPSON > Epson Scan 2 > Epson Scan 2 Utility**.

Mac OS X

Zvolte položku **Přejít > Aplikace > EPSON Software > Epson Scan 2 Utility**.

4. Klikněte na kartu **Údržba**.

5. Klikněte na tlačítko **Čištění**.

Čištění je zahájeno. Počkejte asi 30 sekund.

Čistící list bude po skončení čištění automaticky vysunut ze skeneru.

Pokud se skener nevyčistí na první pokus, proces čištění opakujte.

### Poznámka:

Pokud není skener stále čistý, zkuste použít (vlhký) čistící list, který můžete zakoupit jako list pro údržbu v obchodě značky Epson. Vyjměte (vlhký) čistící list z obalu, rozložte ho a postupujte stejně, jako při čištění produktu čistícím listem. (Vlhký) čistící list lze použít jen jednou. Pokud se vám produkt nepodaří vyčistit ani vlhkým čistícím listem, kontaktujte svého zástupce firmy Epson. Nepokoušejte se o rozmontování produktu. Datum doporučeného použití (vlhkého) čistícího listu je asi tři roky od data výroby vytištěného na obalu.

Čistící list, (vlhký) čistící list a kalibrační list jsou k dispozici jako listy pro údržbu a můžete si je zakoupit v nejbližším obchodě značky Epson.

Čistící list lze používat opakovaně. Avšak pokud začne ztrácet účinky, kupte si nový.

Čištění se nezahájí, pokud jsou baterie produktu vybité.

### Související informace

➔ [„Kódy údržbového listu“ na str. 12](#)

---

## Seřizování skeneru pomocí kalibračního listu

Kvalitu obrazu můžete seřadit kalibračním listem, který obdržíte se svým produktem.

Kalibrace se provádí v následujících situacích.

Rozmazaný obraz

Barvy se liší od originálu

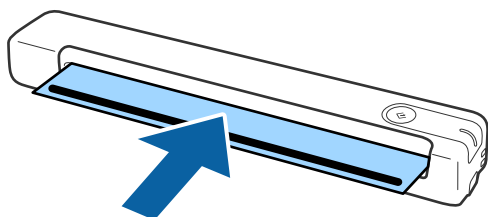
Hustota se liší od originálu

Ve výsledku skenování se objevily svislé čáry

1. Zkontrolujte, zda je produkt připojený k počítači a zda je zapnutý.

## Údržba

2. Vložte kalibrační list do produktu.

**Poznámka:**

Před vložením kalibračního listu do skeneru ověřte, zda se na něm nenachází žádný prach nebo nečistoty.

3. Spusťte aplikaci Epson Scan 2 Utility.

- Windows 10

Klepněte na tlačítko Start a potom vyberte položku **Všechny aplikace > EPSON > Epson Scan 2 > Epson Scan 2 Utility**.

- Windows 8.1/Windows 8/Windows Server 2012 R2/Windows Server 2012

Obrazovka **Start > Aplikace > Epson > Epson Scan 2 Utility**.

- Windows 7/Windows Vista/Windows XP/Windows Server 2008 R2/Windows Server 2008/Windows Server 2003 R2/Windows Server 2003

Klepněte na tlačítko Start a potom vyberte položku **Všechny programy (nebo Programy) > EPSON > Epson Scan 2 > Epson Scan 2 Utility**.

- Mac OS X

Zvolte položku **Přejít > Aplikace > EPSON Software > Epson Scan 2 Utility**.

4. Klikněte na kartu **Údržba**.

5. Klikněte na tlačítko **Kalibrace**.

Kalibrace je zahájena. Počkejte přibližně jednu minutu.

Po dokončení kalibrace se kalibrační list automaticky vysune ze skeneru.

**Poznámka:**

- Pokud se po kalibraci kvalita obrazu nezlepší, kontaktujte svého zástupce firmy Epson.
- Kalibrační list lze použít opakovaně.
- Čisticí list a kalibrační list jsou k dispozici jako listy pro údržbu a můžete si je zakoupit v nejbližším obchodě značky Epson.
- Kalibrace se nezahájí, pokud jsou baterie produktu vybité.

**Související informace**

- ➔ „Kódy údržbového listu“ na str. 12

## Úspora energie

Pokud skener neprovádí žádné operace, můžete šetřit energii pomocí režimu spánku. Můžete zadat časový interval, po kterém skener přejde do režimu spánku. Jakékoli zvýšení bude mít dopad na spotřebu energie produktu. Před prováděním jakýchkoli změn vezměte do úvahy okolní prostředí.

1. Spusťte aplikaci Epson Scan 2 Utility.

Windows 10/Windows Server 2016

Klikněte na tlačítko Start a poté vyberte **EPSON > Epson Scan 2 > Epson Scan 2 Utility**.

Windows 8.1/Windows 8/Windows Server 2012 R2/Windows Server 2012

Obrazovka **Start > Aplikace > Epson > Epson Scan 2 Utility**.

Windows 7/Windows Vista/Windows XP/Windows Server 2008 R2/Windows Server 2008/Windows Server 2003 R2/Windows Server 2003

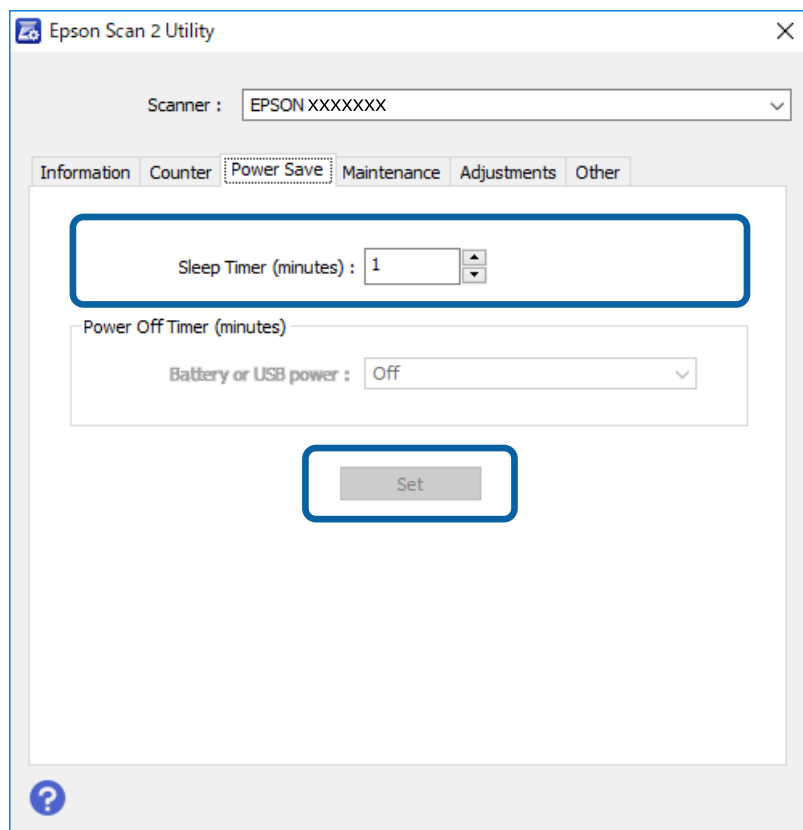
Klepněte na tlačítko Start a potom vyberte položku **Všechny programy** (nebo **Programy**) > **EPSON > Epson Scan 2 > Epson Scan 2 Utility**.

Mac OS

Zvolte položku **Přejít > Aplikace > EPSON Software > Epson Scan 2 Utility**.

2. Klikněte na kartu **Úspora energie**.

3. Nastavte položku **Čas.spánku (minuty)** a poté klikněte na možnost **Nastavit**.



---

## Přenášení skeneru

Potřebujete-li přenést nebo přepravit skener z důvodu změny místa nebo opravy, zabalte jej podle následujících pokynů.

**Upozornění:**

- Silné nárazy mohou skener poškodit.
- Nevystavujte skener přímému slunečnímu záření ani jej nenechávejte v blízkosti topných těles, na místech s vysokými teplotami, jako například v autě, atd. Vysoké teploty mohou způsobit deformaci těla zařízení.
- Při letecké přepravě doporučujeme vzít skener do letadla jako příruční zavazadlo. Kontaktujte svého leteckého dopravce a ověřte si, zda si můžete skener vzít do letadla jako příruční zavazadlo. S ohledem na manipulaci na letišti může být skener vystaven nárazům a může tak dojít k jeho poškození.

1. Odpojte kabel USB.
2. Při přepravě skeneru přidejte balicí materiály, které přišly se skenerem, poté skener zabalte do původní nebo do jiné odolné krabice.

---

## Aktualizace aplikací a firmwaru

Aktualizováním aplikací a firmwaru lze odstranit určité potíže a vylepšit nebo přidat funkce. Používejte pouze nejaktuálnější verze aplikací a firmwaru.

**Důležité:**

- Během aktualizace nevyvínejte počítač ani skener.

1. Zkontrolujte, zda je skener připojen k počítači a zda je počítač připojen k Internetu.
2. Spusťte službu EPSON Software Updater a zaktualizujte aplikace nebo firmwaru.

**Poznámka:**

Operační systémy Windows Server nejsou podporovány.

- Windows 10

Klikněte na tlačítko Start a poté vyberte **Epson Software > EPSON Software Updater**.

- Windows 8.1/Windows 8

Zadejte název aplikace do ovládacího tlačítka Hledat a poté vyberte zobrazenou ikonu.

- Windows 7/Windows Vista/Windows XP

Klepněte na tlačítko Start a potom vyberte položku **Všechny programy** nebo **Programy > Epson Software > EPSON Software Updater**.

- Mac OS

Zvolte položku **Přejít > Aplikace > Epson Software > EPSON Software Updater**.



## Údržba

**Poznámka:**

*Jestliže se vám v seznamu aplikací nedaří najít aplikaci, kterou chcete aktualizovat, nebudete moci aktualizaci pomocí nástroje EPSON Software Updater provést. Vyhledejte nejnovější verze aplikací na místních webových stránkách společnosti Epson.*

<http://www.epson.com>

# Řešení problémů

---

## Problémy se skenováním

### Kontrolka skeneru indikuje chybu

Pokud kontrolka skeneru indikuje chybu, prověřte následující stavy.

- Ujistěte se, že ve skeneru není uvíznutý žádný papír.
- Ujistěte se, že je skener správně připojen k vašemu počítači.
- Ujistěte se, zda je aplikace Epson Scan 2 správně nainstalována.
- Pokud došlo k selhání aktualizace firmwaru a skener přešel do režimu obnovení, opět aktualizujte firmware pomocí připojení přes USB.
- Odpojte a znovu připojte kabel USB k počítači. Pokud problém stále přetrvává, mohlo dojít k poruše skeneru, nebo bude nutné vyměnit jednotku zdroje světla. obraťte se na prodejce.

### Související informace

➔ [„Tlačítka a indikátory“ na str. 10](#)

### Skener se nechce zapnout

- Zkontrolujte, zda je kabel USB řádně připojen ke skeneru a k počítači.
- Připojte skener přímo k portu USB počítače. Připojíte-li skener k počítači prostřednictvím jednoho nebo více rozbočovačů USB, nemusí fungovat správně.
- Použijte kabel USB dodaný se skenerem.
- Po připojení kabelu USB chvíli počkejte. Než se skener zapne, může to několik sekund trvat.

---

## Potíže při zahájení skenování

### Nelze spustit Document Capture Pro (Windows) nebo Document Capture (Mac OS)

- Ověřte, zda je nainstalován následující software:
  - Document Capture Pro (Windows) nebo Document Capture (Mac OS)
  - Epson Scan 2
  - Epson Event Manager

Pokud software není nainstalován, nainstalujte jej znovu.

## Řešení problémů

- Aplikace Document Capture Pro nepodporuje systémy Windows Vista, Windows XP a Windows Server. Použijte místo toho Epson Scan 2.
- Zkontrolujte, zda je tlačítko skeneru v aplikaci Document Capture Pro (systém Windows) nebo v aplikaci Document Capture (systém Mac OS) přiřazeno správné nastavení.
- Zkontrolujte připojení kabelu USB.
  - Zkontrolujte, zda je kabel USB řádně připojen ke skeneru a k počítači.
  - Použijte kabel USB dodaný se skenerem.
  - Připojte skener přímo k portu USB počítače. Připojíte-li skener k počítači prostřednictvím jednoho nebo více rozbočovačů USB, nemusí fungovat správně.
- Zkontrolujte, zda je skener zapnutý.
- Počkejte, až stavový indikátor přestane blikat, což znamená, že skener je připraven ke skenování.
- Používáte-li aplikace, které jsou kompatibilní s rozhraním TWAIN, zkontrolujte, zda je jako skener nebo zdroj nastaven správný skener.

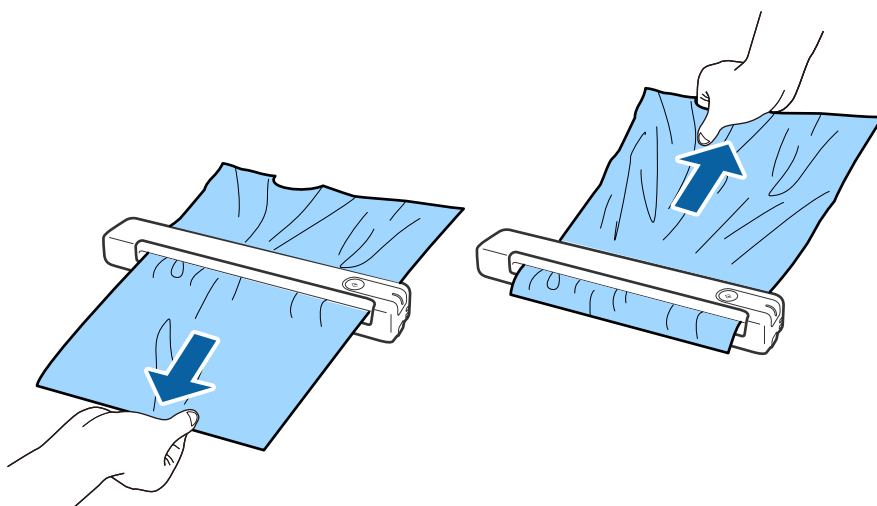
## Související informace

- ➔ „Skenování pomocí tlačítka skeneru“ na str. 24
- ➔ „Instalace aplikací“ na str. 66
- ➔ „Epson Scan 2“ na str. 11

---

## Odebrání uvíznutých originálů ze skeneru

Pokud se papír zasekne uvnitř skeneru, opatrně odstraňte zaseknutý papír jemným tahem ve směru, kde klade nejmenší odpor.

**Poznámka:**

- Pokud se papír zachytí ve válci a zůstane uvnitř skeneru, opatrně jej vyjměte pinzetou ve směru výstupního otvoru. Pokud se vám to nepodaří, kontaktujte vašeho zástupce firmy.
- Nevytahujte zaseknutý papír příliš velkou silou; v opačném případě může dojít k mírnému poškození dokumentu.

---

## Originály jsou znečištěné

Vyčistěte vnitřek skeneru.

### Související informace

➔ „Čištění vnitřní části skeneru“ na str. 52

---

## Skenování trvá dlouho

- Při volbě vysokého rozlišení může skenování trvat déle než obvykle.
- Skenování s počítačem s portem USB 2.0 (vysokorychlostní) je rychlejší než s portem USB 1.1. Pokud se skenerem používáte port USB 2.0, ověřte, zda splňuje požadavky na systém.
- Pokud používáte bezpečnostní software, vypněte sledování souboru TWAIN.log nebo nastavte soubor TWAIN.log pouze pro čtení. Další informace o funkcích vašeho softwaru zabezpečení najdete v nápovědě a dalších materiálech dodaných s tímto softwarem. Soubor TWAIN.log je uložen v následujících umístěních.
  - Operační systém Windows 10/Windows 8.1/Windows 8/Windows 7/Windows Vista:  
C:\Users\(uživatelské jméno)\AppData\Local\Temp
  - Windows XP:  
C:\Documents and Settings\(uživatelské jméno)\Local Settings\Temp

---

## Problémy s naskenovaným obrázkem

### Na naskenovaném obrázku jsou pruhy

Na obrázku se mohou objevit pruhy, když se do skeneru dostanou nečistoty nebo prach.

- Vyčistěte vnitřek skeneru.
- Odstraňte veškeré nečistoty nebo prach přichycený na originálu.
- Skener nepoužívejte na přímém slunečním světle, jinak se na obrázku mohou objevit pruhy.

### Související informace

➔ „Čištění vnitřní části skeneru“ na str. 52

### Na pozadí obrázku jsou odchylky

Obraz zadní strany originálu se může objevit i na naskenovaném obraze.

## Řešení problémů

- ❑ Když je možnost **Automaticky**, **Barvy** nebo **Stupně šedi** vybrána jako nastavení **Typ obrazu**.
  - ❑ Zkontrolujte, zda je vybrána možnost **Odebrat pozadí**. Tato funkce je dostupná pouze v operačním systému Windows.  
Klikněte na tlačítko **Nastavení skenování** > **Podrobná nastavení** v okně **Nastavení skenování** a potom klikněte na kartu **Upřesnit nastavení** v okně Epson Scan 2 > **Odebrat pozadí**.
  - ❑ Zkontrolujte, zda je vybrána možnost **Upřesnění textu**.  
Klikněte na tlačítko **Nastavení skenování** > **Upřesnění textu**.
- ❑ Když je možnost **Černobíle** vybrána jako nastavení **Typ obrazu**.
  - ❑ Zkontrolujte, zda je vybrána možnost **Upřesnění textu**.  
Klikněte na tlačítko **Nastavení skenování** > **Upřesnění textu**.  
V závislosti na stavu vašeho oskenovaného obrazu klikněte na tlačítko **Nastavení** a zkuste nastavit nižší úroveň pro **Vylepšení okrajů** nebo vyšší úroveň pro **Úroveň potlačení šumu**. Tato funkce je dostupná pouze v operačním systému Windows.

## Naskenovaný obraz nebo text je rozmazaný

Můžete upravit vzhled naskenovaného obrazu zvýšením rozlišení nebo úpravou kvality obrazu.

- ❑ Změňte rozlišení a oskenujte znovu.  
Nastavte vhodné rozlišení pro účel skenovaného obrázku.  
Klikněte na **Nastavení skenování** > **Rozlišení** v okně **Nastavení skenování**.
- ❑ Zkontrolujte, zda je vybrána možnost **Upřesnění textu**.  
Klikněte na **Nastavení skenování** > **Upřesnění textu** v okně **Nastavení skenování**.
- ❑ Když je možnost **Černobíle** vybrána jako nastavení **Typ obrazu**.  
V závislosti na stavu vašeho oskenovaného obrazu klikněte na tlačítko **Nastavení** a zkuste nastavit nižší úroveň pro **Vylepšení okrajů** nebo vyšší úroveň pro **Úroveň potlačení šumu**. Tato funkce je dostupná pouze v operačním systému Windows.
- ❑ Pokud skenujete ve formátu JPEG, zkuste změnit úroveň komprimace.  
Klikněte na **Možnosti** v okně **Uložit nastavení**.

## Seznam doporučených rozlišení, která vyhovují vašemu účelu

Podívejte se na tabulku a nastavte vhodné rozlišení pro účel skenovaného obrázku.

| Účel   | Rozlišení (referenční) |
|--|------------------------|
| Zobrazení na obrazovce<br>Odeslání e-mailem  | Až 200 dpi             |
| Použití funkce OCR (Optical Character Recognition)<br>Vytvoření PDF s vyhledatelným textem | 200 až 300 dpi         |
| Tisk pomocí tiskárny<br>Odesílání pomocí faxu  | 200 až 300 dpi         |

## Zobrazují se vzory moaré (pavučinové stíny)

Pokud je předlohou vytištěný dokument, mohou se na naskenovaném obraze objevit vzory moaré (pavučinové stíny).

- Zkontrolujte, zda je vybrána možnost **Odstranění rastru**. Tato funkce je dostupná pouze v operačním systému Windows.

Klikněte na tlačítko **Nastavení skenování** > **Podrobná nastavení** v okně **Nastavení skenování** a potom klikněte na kartu **Upřesnit nastavení** v okně **Epson Scan 2** > **Odstranění rastru**.



- Změňte rozlišení a oskenujte znovu.

Klikněte na **Nastavení skenování** > **Rozlišení** v okně **Nastavení skenování**.

### Související informace

➔ „Seznam doporučených rozlišení, která vyhovují vašemu účelu“ na str. 61

## Při automatickém rozpoznávání velikosti originálu se nenaskenují okraje originálu

V závislosti na originálu se okraj originálu nemusí naskenovat při automatickém rozpoznávání velikosti originálu.

- Klikněte na **Nastavení skenování** > **Podrobná nastavení** v okně **Nastavení skenování** a potom klikněte na kartu **Hlavní nastavení** > **Velikost dokumentu** > **Nastavení**. V okně **Nastavení velikosti dokumentu** upravte položku **Oříznout okraje pro velikost „Auto“**.

Tato funkce je dostupná pouze v operačním systému Windows.

- Při používání funkce **Autom. detekce** nemusí být v závislosti na originálu správně rozpoznána oblast skenování. Vyberte odpovídající velikost originálu ze seznamu **Velikost dokumentu**.

Klikněte na **Nastavení skenování** > **Velikost dokumentu**.

### Poznámka:

Pokud velikost originálu, který chcete skenovat, není uvedena v seznamu, vyberte možnost **Přizpůsobit** a potom vytvořte velikost ručně. Tato funkce je dostupná pouze v operačním systému Windows.

Klikněte na **Nastavení skenování** > **Podrobná nastavení** v okně **Nastavení skenování**, klikněte na kartu **Hlavní nastavení** > **Velikost dokumentu** > **Nastavení** a potom vyberte **Přizpůsobit**

## Znak není správně rozpoznán

V následující části jsou uvedeny pokyny pro zvýšení míry rozpoznávání OCR (Optical Character Recognition).

- Zkontrolujte, zda je originál vložen rovně.

## Řešení problémů

- Použijte originál s čitelným textem. Rozpoznání textu nemusí u následujících typů originálů fungovat.
  - Originály, které byly víckrát kopírovány
  - Originály, doručené faxem (v nízkém rozlišení)
  - Originály s příliš malými mezerami mezi znaky nebo řádky
  - Originály s čarami nebo podtržením textu
  - Originály s ručně psaným textem
  - Originály s přeložením nebo zvlněním
- Typ papíru vyrobený z termografického papíru, například účtenky, se může stářím třením znehodnocovat. Naskenujte co nejdříve.
- Při ukládání do souborů Microsoft® Office nebo do souborů PDF s **možností hledání** zkontrolujte, zda jsou vybrány správné jazyky.  
Zkontrolujte **Jazyk** v každém okně uložení nastavení.

### Související informace

- ➔ „Naskenovaný obraz nebo text je rozmazaný“ na str. 61
- ➔ „Uložení souboru ve formátu Prohledávatelný PDF“ na str. 38

## Zvětšení nebo zmenšení naskenovaného obrázku

Při zvětšování nebo zmenšování naskenovaného obrázku můžete upravit poměr zvětšení pomocí funkce **Úpravy** v nástroji Epson Scan 2 Utility. Tato funkce je dostupná pouze v operačním systému Windows.

### Poznámka:

*Epson Scan 2 Utility je jedna z aplikací, které byly dodány se softwarem skeneru.*

1. Spusťte aplikaci Epson Scan 2 Utility.
  - Windows 10/Windows Server 2016  
Klikněte na tlačítko Start a poté vyberte **EPSON > Epson Scan 2 > Epson Scan 2 Utility**.
  - Windows 8.1/Windows 8/Windows Server 2012 R2/Windows Server 2012  
Zadejte název aplikace do ovládacího tlačítka Hledat a poté vyberte zobrazenou ikonu.
  - Windows 7/Windows Vista/Windows XP/Windows Server 2008 R2/Windows Server 2008/Windows Server 2003 R2/Windows Server 2003  
Klikněte na tlačítko Start a potom vyberte položku **Všechny programy** nebo **Programy > EPSON > Epson Scan 2 > Epson Scan 2 Utility**.
2. Vyberte kartu **Úpravy**.
3. Pro úpravu poměru zvětšení u skenovaných obrázků použijte **Zvětšení/zmenšení**.
4. Pro použití nastavení skeneru klikněte na možnost **Nastavit**.

## Naskenovaný obrázek plastové karty je zvětšený

Změňte orientaci karty a naskenujte ji znovu. Pokud stále nedošlo ke zlepšení, odstraňte všechny nečistoty na kartě a použijte čisticí list pro vyčištění vnitřku skeneru.

**Související informace**

➔ „Čištění vnitřní části skeneru“ na str. 52

## Nelze vyřešit potíže s naskenovaným obrázkem

Pokud jste vyzkoušeli všechny možnosti a problém přetrvává, inicializujte nastavení aplikace pomocí Epson Scan 2 Utility.

**Poznámka:**

*Epson Scan 2 Utility je jedna z aplikací, které byly dodány se softwarem skeneru.*

1. Spusťte aplikaci Epson Scan 2 Utility.

Windows 10/Windows Server 2016

Klikněte na tlačítko Start a poté vyberte **EPSON > Epson Scan 2 Utility**.

Windows 8.1/Windows 8/Windows Server 2012 R2/Windows Server 2012

Zadejte název aplikace do ovládacího tlačítka Hledat a poté vyberte zobrazenou ikonu.

Windows 7/Windows Vista/Windows XP/Windows Server 2008 R2/Windows Server 2008/Windows Server 2003 R2/Windows Server 2003

Klepněte na tlačítko Start a potom vyberte položku **Všechny programy** nebo **Programy > EPSON > Epson Scan 2 > Epson Scan 2 Utility**.

Mac OS

Zvolte položku **Přejít > Aplikace > Epson Software > Epson Scan 2 Utility**.

2. Vyberte kartu **Jiné**.

3. Klikněte na položku **Reset**.

**Poznámka:**

*Pokud inicializace problém nevyřeší, odinstalujte nebo přeinstalujte nástroj Epson Scan 2.*

---

## Odinstalace a instalace aplikací

### Odinstalování aplikací

V případě určitých problémů nebo upgradu operačního systému může být nezbytné aplikace odinstalovat a znovu nainstalovat. Přihlaste se k vašemu počítači jako správce. Budete-li počítačem vyzváni, zadejte heslo správce.

### Odinstalování aplikací v operačním systému Windows

1. Ukončete všechny spuštěné aplikace.
2. Odpojte skener od počítače.



## Řešení problémů


3. Otevřete Ovládací panely:
  - Windows 10/Windows Server 2016  
Klikněte pravým tlačítkem myši na tlačítko start, nebo jej stiskněte a podržte, potom vyberte možnost **Ovládací panely**.
  - Windows 8.1/Windows 8/Windows Server 2012 R2/Windows Server 2012  
Vyberte **Pracovní plocha > Nastavení > Ovládací panely**.
  - Windows 7/Windows Vista/Windows XP/Windows Server 2008 R2/Windows Server 2008/Windows Server 2003 R2/Windows Server 2003  
Klepněte na tlačítko Start a vyberte **Ovládací panely**.
4. Otevřete **Odinstalovat program** (nebo **Přidat nebo odebrat programy**):
  - Windows 10/Windows 8.1/Windows 8/Windows 7/Windows Vista/Windows Server 2016/Windows Server 2012 R2/Windows Server 2012/Windows Server 2008 R2/Windows Server 2008  
Klepněte na **Odinstalovat program** v nabídce **Programy**.
  - Windows XP/Windows Server 2003 R2/Windows Server 2003  
Klepněte na ikonu **Přidat nebo odebrat programy**.
5. Vyberte aplikaci, kterou chcete odinstalovat.
6. Odinstalujte aplikace:
  - Windows 10/Windows 8.1/Windows 8/Windows 7/Windows Vista/Windows Server 2016/Windows Server 2012 R2/Windows Server 2012/Windows Server 2008 R2/Windows Server 2008  
Klepněte na **Odinstalovat nebo změnit** nebo **Odinstalovat**.
  - Windows XP/Windows Server 2003 R2/Windows Server 2003  
Klepněte na **Změnit nebo odebrat** nebo **Odebrat**.

**Poznámka:**  
Pokud se zobrazí okno Řízení uživatelských účtů, klepněte na tlačítko Pokračovat.
7. Postupujte podle pokynů na obrazovce.
 

**Poznámka:**  
Může se zobrazit výzva k restartování počítače. V takovém případě vyberte položku **Chci restartovat počítač nyní a potom klepněte na tlačítko Dokončit**.

## Odinstalování aplikací pro operační systém Mac OS

**Poznámka:**  
Ujistěte se, že máte nainstalovaný nástroj EPSON Software Updater.

1. Stažení odinstalačního programu pomocí EPSON Software Updater.  
Po stažení odinstalačního programu není třeba jej stahovat znovu při každém odinstalování aplikace.
2. Odpojte skener od počítače.
3. Chcete-li odinstalovat ovladač skeneru, vyberte **Předvolby systému** v nabídce  > **Tiskárny a skenery** (nebo **Tisk a skenování, Tisk a faxování**) a odeberte skener ze seznamu povolených skenerů.
4. Ukončete všechny spuštěné aplikace.

## Řešení problémů

5. Zvolte položku **Přejít > Aplikace > Epson Software > Odinstalační program**.
6. Vyberte aplikaci, kterou chcete odinstalovat, a potom klepněte na tlačítko Odinstalovat.

**Důležité:**

Odinstalační program odebere z počítače všechny ovladače skenerů Epson. Používáte-li více skenerů Epson a chcete odstranit pouze některé ovladače, nejdříve je odstraňte všechny a potom znovu nainstalujte potřebné ovladače.

**Poznámka:**

Pokud aplikaci, kterou chcete odstranit, nelze najít v seznamu aplikací, nelze ji odinstalovat odinstalačním programem. Nastane-li tato situace, zvolte položku **Přejít > Aplikace > Epson Software**, vyberte aplikaci, kterou chcete odinstalovat a potom ji přetáhněte na ikonu koše.

## Instalace aplikací

Pro instalaci potřebných aplikací postupujte podle níže uvedených kroků.

**Poznámka:**

- Přihlaste se k vašemu počítači jako správce. Budete-li počítačem vyzváni, zadejte heslo správce.
- Před novou instalací téže aplikace je třeba aplikaci nejdříve odinstalovat.

1. Ukončete všechny spuštěné aplikace.
2. Při instalaci aplikace Document Capture Pro (Windows) nebo Document Capture (Mac OS) dočasně odpojte skener a počítač.

**Poznámka:**

Dokud nebudete vyzváni, nepřipojujte skener k počítači.

3. Nainstalujte aplikaci podle pokynů na následujících webových stránkách.

<http://epson.sn>

**Poznámka:**

S operačním systémem Windows můžete rovněž použít disk se softwarem, který byl dodán se skenerem.

# Technické údaje

## Obecné technické údaje skeneru

**Poznámka:**

Údaje mohou být bez předchozího upozornění změněny.

|                                  |   |
|----------------------------------|---|
| Typ skeneru                      | Přenosné podávání papíru, barevný skener simplex A4   |
| Fotoelektrické zařízení          | CIS   |
| Obrazové body — skutečná hodnota | 5,100×8,400 při rozlišení 600 dpi<br>2,550×21,600 při rozlišení 300 dpi (dlouhý papír)  |
| Světelný zdroj                   | RGB LED   |
| Rozlišení skenování              | 600 dpi (hlavní skenování)<br>600 dpi (mikroskenování)  |
| Výstupní rozlišení               | 50 až 1,200 dpi (po krocích 1 dpi) *1   |
| Velikost dokumentu               | Max.: 216×1,828.8 mm (8.5×72 palců)<br>Min.: 50.8×50.8 mm (2×2 palce)   |
| Vstup papíru                     | Vkládání lícem nahoru   |
| Výstup papíru                    | Vysouvání lícem nahoru  |
| Kapacita papíru                  | 1 list (80g/m2)   |
| Barevná hloubka                  | Barva<br><input type="checkbox"/> 48 bitů na pixel interní (16 bitů na pixel na barvu interní)<br><input type="checkbox"/> 24 bitů na pixel externí (8 bitů na pixel na barvu externí)<br>Šedá škála<br><input type="checkbox"/> 16 bitů na pixel interní<br><input type="checkbox"/> 8 bitů na pixel externí<br>Černá a bílá<br><input type="checkbox"/> 16 bitů na pixel interní<br><input type="checkbox"/> 1 bit na pixel externí |
| Rozhraní                         | USB 2.0 (Hi-speed USB)  |

\*1 50 až 300 dpi (355.6 až 1,828.8 mm (14 až 72 in.) na délku)

## Technické údaje o rozměrech

|          |   |
|----------|---|
| Rozměry  | Šířka: 272 mm (10.7 palce)<br>Hloubka: 47 mm (1.9 palce)<br>Výška: 34.3 mm (1.4 palce)* |
| Hmotnost | Přibližně 0.27 kg (0.6 lb)  |

\* Bez přečnívajících částí.

## Elektrické technické údaje

### Elektrické technické údaje skeneru

|  |  |
|--|--|
| Jmenovité vstupní stejnosměrné napětí napájení | 5 Vss.   |
| Jmenovitý stejnosměrný vstupní proud           | 0.5 A  |
| Spotřeba                                       | <input type="checkbox"/> Provoz: přibližně 2.1 W<br><input type="checkbox"/> Režim připravenosti: přibližně 1.1 W<br><input type="checkbox"/> Režim spánku: přibližně 0.4 W<br><input type="checkbox"/> Vypnuto: 0.1 W nebo méně |

## Technické údaje o provozním prostředí

|                   |  |                              |
|-------------------|--|------------------------------|
| Teplota           | Při provozu  | 5 až 35 °C (41 až 95 °F)     |
|                   | Při uložení  | -25 až 60 °C (-13 až 140 °F) |
| Vlhkost           | Při provozu  | 10 až 85 % (bez kondenzace)  |
|                   | Při uložení  | 10 až 90 % (bez kondenzace)  |
| Provozní podmínky | Skener nepoužívejte na přímém slunečním světle, v blízkosti výkonných světelných zdrojů ani v silně prašném prostředí. |                              |

## Požadavky na systém

Níže jsou uvedeny požadavky na systém pro Epson Scan 2. Některé aplikace nemusí podporovat všechny operační systémy.

## Technické údaje

|              |   |
|--------------|---|
| Windows      | <p>Windows 10 (32-bitová verze, 64-bitová verze)</p> <p>Windows 8.1 (32-bitová verze, 64-bitová verze)</p> <p>Windows 8 (32-bitová verze, 64-bitová verze)</p> <p>Windows 7 (32-bitová verze, 64-bitová verze)</p> <p>Windows Vista (32-bitová verze, 64-bitová verze)</p> <p>Windows XP Professional x64 Edition Service Pack 2</p> <p>Windows XP (32-bitová verze) Service Pack 3</p> <p>Windows Server 2016</p> <p>Windows Server 2012 R2</p> <p>Windows Server 2012</p> <p>Windows Server 2008 R2</p> <p>Windows Server 2008 (32-bitová verze, 64-bitová verze)</p> <p>Windows Server 2003 R2 (32-bitová verze, 64-bitová verze)</p> <p>Windows Server 2003 (32-bitová verze, 64-bitová verze) Service Pack 2</p> |
| Mac OS*1, *2 | <p>macOS High Sierra</p> <p>macOS Sierra</p> <p>OS X El Capitan</p> <p>OS X Yosemite</p> <p>OS X Mavericks</p> <p>OS X Mountain Lion</p> <p>Mac OS X v10.7.x</p> <p>Mac OS X v10.6.8</p>  |

\*1 Funkce Rychlé přepínání uživatelů na počítačích s operačním systémem Mac OS nebo pozdější verzí není podporována.

\*2 UFS (UNIX File System) na počítačích s operačním systémem Mac OS nebo pozdější verzí není podporován.

# Standardy a schválení

---

## Standardy a schválení pro model pro USA

|                                 |  |
|---------------------------------|--|
| Bezpečnost                      | UL60950-1<br>CAN/CSA-C22.2 č. 60950-1              |
| Elektromagnetická kompatibilita | FCC část 15 podčást B třída B<br>ICIS-033, třída B |

---

## Standardy a schválení pro evropský model

Následující model nese označení CE a je ve shodě se všemi příslušnými směrnicemi EU. Pro další informace navštivte následující webové stránky a získejte plná znění prohlášení o shodě včetně odkazů na příslušné směrnice a harmonizované standardy, používané pro prohlášení shody.

<http://www.epson.eu/conformity>

J421B

Aby byla zajištěna shoda s požadavky na vystavení radiofrekvenčnímu záření, musí být mezi touto jednotkou a osobami v bezprostřední blízkosti vždy udržována vzdálenost alespoň 20 cm.

---

## Standardy a schválení pro australské modely

|                                 |                        |
|---------------------------------|------------------------|
| Elektromagnetická kompatibilita | AS/NZS CISPR32 třída B |
|---------------------------------|------------------------|

# Kde najdete pomoc

---

## Webové stránky technické podpory

Potřebujete-li další pomoc, navštivte následující webové stránky podpory společnosti Epson. Vyberte svou zemi nebo oblast a přejděte do části, která je na místních webových stránkách společnosti Epson věnována podpoře. Na těchto stránkách jsou rovněž k dispozici nejnovější ovladače, odpovědi na nejčastější dotazy, příručky a další materiály ke stažení.

<http://support.epson.net/>

<http://www.epson.eu/Support> (pro Evropu)

Pokud váš výrobek Epson nefunguje správně a nedaří se vám problém vyřešit, obraťte se na služby podpory společnosti Epson.

---

## Kontaktování podpory společnosti Epson

### Než se obrátíte na společnost Epson

Pokud váš výrobek Epson nefunguje správně a problém nelze odstranit podle pokynů pro odstraňování problémů v příručkách k produktu, obraťte se na služby podpory společnosti Epson. Není-li v následující části uvedena podpora společnosti Epson pro vaši oblast, obraťte se na prodejce, u kterého jste výrobek zakoupili.

Pracovníci podpory společnosti Epson vám budou schopni pomoci mnohem rychleji, pokud jim poskytnete následující údaje:

- Sériové číslo výrobku  
(Štítek se sériovým číslem se obvykle nachází na zadní straně výrobku.)
- Model výrobku
- Verze softwaru výrobku  
(V softwaru produktu klikněte na tlačítko **O aplikaci, Informace o verzi** nebo na podobné tlačítko.)
- Značka a model počítače
- Název a verze operačního systému počítače
- Názvy a verze softwarových aplikací, které s produktem obvykle používáte

**Poznámka:**

*V závislosti na přístroji mohou být v jeho paměti uložena data seznamu vytáčení pro fax nebo síťová nastavení. Při poruše nebo opravě výrobku může dojít ke ztrátě těchto dat a/nebo nastavení. Společnost Epson nepřebírá odpovědnost za jakoukoli ztrátu dat, za zálohování nebo obnovu dat a/nebo nastavení, a to ani v průběhu záruční doby. Doporučujeme, abyste si pořídili vlastní zálohu dat nebo si údaje zaznamenali.*

### Pomoc pro uživatele v Evropě

Informace nutné ke kontaktování podpory společnosti Epson najdete v dokumentu Pan-European Warranty.

## Pomoc pro uživatele na Tchaj-wanu

Kontakty pro informace, podporu a služby:

### Webové stránky

<http://www.epson.com.tw>

Jsou k dispozici informace o technických údajích produktů, ovladače ke stažení a dotazy o produktech.

### Linka technické pomoci Epson

Telefon: +886-2-80242008

Náš tým podpory vám po telefonu může pomoci v následujících ohledech:

- Obchodní dotazy a informace o produktech
- Dotazy k používání produktů nebo k odstraňování problémů
- Dotazy ohledně servisu a záruky

### Servisní a opravárenské středisko:

<http://www.tekcare.com.tw/branchMap.page>

TekCare corporation je autorizované servisní středisko Epson Taiwan Technology & Trading Ltd.

## Pomoc pro uživatele v Austrálii

Společnost Epson Australia usiluje o to, aby svým zákazníkům poskytovala vysokou úroveň služeb. Kromě dokumentace k vašemu výrobku máte k dispozici následující zdroje informací:

### Internetové stránky

<http://www.epson.com.au>

Navštivte webové stránky společnosti Epson Australia. Rozhodně stojí za zastávku při surfování na vlnách Internetu! Stránky obsahují část s ovladači ke stažení, přehled kontaktních míst společnosti Epson, informace o nových výrobcích a technickou podporu (prostřednictvím e-mailu).

### Odborná pomoc Epson

Telefon: 1300-361-054

Telefonická pomoc Epson je k dispozici jako poslední záloha, která zajišťuje podporu našich zákazníků. Operátoři vám mohou pomoci při instalaci, konfiguraci a používání vašeho výrobku Epson. Pracovníci předprodejní telefonické pomoci vám mohou poskytnout materiály o nových výrobcích Epson a informace o nejbližším prodejci nebo servisu. Tato služba dokáže zodpovědět mnohé dotazy.

Doporučujeme vám, abyste si před zavoláním připravili veškeré relevantní informace. Čím více informací nám poskytnete, tím rychlejší můžeme při řešení problému být. Připravte si proto dokumentaci k výrobkům Epson, údaje o typu počítače, operačním systému, aplikacích a veškeré další informace, které považujete za důležité.

### Přeprava produktu

Společnost Epson doporučuje zachovat obal produktu pro budoucí převážení.



## Pomoc pro uživatele v Singapuru

Informační zdroje, podpora a služby dostupné od společnosti Epson v Singapuru:

### Webové stránky

<http://www.epson.com.sg>

K dispozici jsou informace o technických údajích produktů, ovladače ke stažení, často kladené otázky (FAQ), obchodní dotazy a technická podpora prostřednictvím e-mailu.

### Odborná pomoc Epson

Bezplatná linka: 800-120-5564

Náš tým podpory vám po telefonu může pomoci v následujících ohledech:

- Obchodní dotazy a informace o produktech
- Dotazy k používání produktů nebo k odstraňování problémů
- Dotazy ohledně servisu a záruky

## Pomoc pro uživatele v Thajsku

Kontakty pro informace, podporu a služby:

### Webové stránky

<http://www.epson.co.th>

Jsou k dispozici informace o technických údajích produktů, ovladače ke stažení, často kladené otázky a e-mail.

### Kontaktní centrum Epson

Telefon: 66-2685-9899

E-mail: [support@eth.epson.co.th](mailto:support@eth.epson.co.th)

Náš tým kontaktního centra vám může telefonicky poskytnout následující informace:

- Obchodní dotazy a informace o produktech
- Dotazy k používání produktů nebo k odstraňování problémů
- Dotazy ohledně servisu a záruky

## Pomoc pro uživatele ve Vietnamu

Kontakty pro informace, podporu a služby:

### Servisní centrum Epson

65 Truong Dinh Street, District 1, Hochiminh City, Vietnam.

Telefon (Ho Či Minovo Město): 84-8-3823-9239, 84-8-3825-6234

29 Tue Tinh, Quan Hai Ba Trung, Hanoi City, Vietnam

Telefon (Hanoj): 84-4-3978-4785, 84-4-3978-4775

## Pomoc pro uživatele v Indonésii

Kontakty pro informace, podporu a služby:

### Webové stránky

<http://www.epson.co.id>

- K dispozici specifikace výrobků a ovladače ke stažení
- K dispozici odpovědi na často kladené otázky, informace o nabídkách a odpovědi na otázky prostřednictvím e-mailu

### Linka podpory Epson

Telefon: +62-1500-766

Fax: +62-21-808-66-799

Pracovníci naší linky podpory vám mohou telefonicky nebo faxem poskytnout následující informace:

- Obchodní dotazy a informace o produktech
- Technická podpora

### Servisní centrum Epson

| Kraj               | Název společnosti        | Adresa   | Telefon<br>E-mail   |
|--------------------|--------------------------|--|---|
| DKI JAKARTA        | ESS JAKARTA<br>MANGGADUA | Ruko Mall Mangga Dua No. 48 Jl. Arteri<br>Mangga Dua, Jakarta Utara - DKI JAKARTA    | (+6221) 62301104<br>jkt-admin@epson-indonesia.co.id                   |
| NORTH<br>SUMATERA  | ESC MEDAN                | Jl. Bambu 2 Komplek Graha Niaga Nomor<br>A-4, Medan - North Sumatera                 | (+6261) 42066090 / 42066091<br>mdn-adm@epson-indonesia.co.id          |
| WEST JAWA          | ESC BANDUNG              | Jl. Cihampelas No. 48 A Bandung Jawa<br>Barat 40116                                  | (+6222) 4207033<br>bdg-admin@epson-<br>indonesia.co.id                |
| DI<br>YOGYAKARTA   | ESC YOGYAKARTA           | YAP Square, Block A No. 6 Jl. C Simanjutak<br>Yogyakarta - DIY                       | (+62274) 581065<br>ygy-admin@epson-indonesia.co.id                    |
| EAST JAWA          | ESC SURABAYA             | Hitech Mall Lt. 2 Block A No. 24 Jl. Kusuma<br>Bangsa No. 116 - 118 Surabaya - JATIM | (+6231) 5355035<br>sby-admin@epson-indonesia.co.id                    |
| SOUTH<br>SULAWESI  | ESC MAKASSAR             | Jl. Cendrawasih NO. 3A, kunjung mae,<br>mariso, MAKASSAR - SULSEL 90125              | (+62411) 8911071<br>mksr-admin@epson-<br>indonesia.co.id              |
| WEST<br>KALIMANTAN | ESC PONTIANAK            | Komp. A yani Sentra Bisnis G33, Jl. Ahmad<br>Yani - Pontianak Kalimantan Barat       | (+62561) 735507 / 767049<br>pontianak-admin@epson-<br>indonesia.co.id |
| RIAU               | ESC PEKANBARU            | Jl. Tuanku Tambusai No.459A Pekanbaru<br>Riau  | (+62761) 8524695<br>pkb-admin@epson-<br>indonesia.co.id               |

## Kde najdete pomoc

| Kraj               | Název společnosti       | Adresa   | Telefon<br>E-mail   |
|--------------------|-------------------------|--|---|
| DKI JAKARTA        | ESS JAKARTA<br>SUDIRMAN | Wisma Keiai Lt. 1 Jl. Jenderal Sudirman Kav.<br>3 Jakarta Pusat - DKI JAKARTA 10220                            | (+6221) 5724335<br>ess@epson-indonesia.co.id                |
| EAST JAWA          | ESS SURABAYA            | Ruko Surya Inti Jl. Jawa No 2-4 Kav. 29<br>Surabaya - Jawa Timur   | (+6231) 5014949<br>esssby@epson-indonesia.co.id             |
| BANTEN             | ESS SERPONG             | Ruko Mall WTC Matahari No. 953, Serpong-<br>Banten   | (+6221) 53167051 / 53167052<br>esstag@epson-indonesia.co.id |
| CENTRAL<br>JAWA    | ESS SEMARANG            | Komplek Ruko Metro Plaza Block C20 Jl. MT<br>Haryono No 970 Semarang - JAWA TENGAH                             | (+6224) 8313807 / 8417935<br>esssmg@epson-indonesia.co.id   |
| EAST<br>KALIMANTAN | ESC SAMARINDA           | Jl. KH. Wahid Hasyim (M. Yamin) Kelurahan<br>Sempaja Selatan Kecamatan Samarinda<br>UTARA - SAMARINDA - KALTIM | (+62541) 7272904<br>escsmd@epson-indonesia.co.id            |
| SOUTH<br>SUMATERA  | ESC PALEMBANG           | Jl. H.M Rasyid Nawawi No. 249 Kelurahan 9<br>Ilir Palembang Sumatera Selatan                                   | (+62711) 311330<br>escplg@epson-indonesia.co.id             |
| EAST JAVA          | ESC JEMBER              | Jl. Panglima Besar Sudirman Ruko no.1D<br>Jember-Jawa Timur (Depan Balai Penelitian<br>& Pengolahan Kakao)     | (+62331) 488373 / 486468<br>jmr-admin@epson-indonesia.co.id |
| NORTH<br>SULAWESI  | ESC MANADO              | Tekno Megamall Lt LG 11 TK 21, Kawasan<br>Megamas Boulevard, Jl Piere Tendean,<br>Manado - SULUT 95111         | (+62431) 8890996<br>MND-ADMIN@EPSON-<br>INDONESIA.CO.ID     |

Pro další, zde neuvedená města, volejte horkou linku: 08071137766.

## Pomoc pro uživatele v Hongkongu

Uživatelé, kteří potřebují získat technickou podporu i další poprodejní služby, se mohou obrátit na společnost Epson Hong Kong Limited.

### Domovská internetová stránka

<http://www.epson.com.hk>

Společnost Epson Hong Kong zavedla na Internetu místní domovskou stránku v čínštině i angličtině, aby uživatelé měli k dispozici následující informace:

- Informace o výrobcích
- Odpovědi na často kladené otázky (FAQ)
- Poslední verze ovladačů pro zařízení Epson

### Linka technické podpory

Můžete také kontaktovat naše technické specialisty na následujících telefonních a faxových číslech:

Telefon: 852-2827-8911

Fax: 852-2827-4383

## Pomoc pro uživatele v Malajsii

Kontakty pro informace, podporu a služby:

### Webové stránky

<http://www.epson.com.my>

- Na tomto webu jsou k dispozici specifikace výrobků, ovladače ke stažení,
- odpovědi na časté dotazy, informace o nabídkách a odpovědi na otázky prostřednictvím e-mailu.

### Kontaktní centrum Epson

Telefon: +60 1800-8-17349

- Obchodní dotazy a informace o produktech
- Dotazy k používání produktů nebo k odstraňování problémů
- Dotazy ohledně služeb a záruky

### Hlavní kancelář

Telefon: 603-56288288

Fax: 603-5628 8388/603-5621 2088

## Pomoc pro uživatele v Indii

Kontakty pro informace, podporu a služby:

### Webové stránky

<http://www.epson.co.in>

Jsou k dispozici informace o technických údajích produktů, ovladače ke stažení a dotazy o produktech.

### Asistenční linka

- Servis, informace o produktu a objednávání spotřebních doplňků (linky BSNL)  
Bezplatné číslo: 18004250011  
Dostupné od 9:00 do 18:00, pondělí až sobota (s výjimkou státních svátků)
- Servis (uživatelé služeb CDMA a mobilních služeb)  
Bezplatné číslo: 186030001600  
Dostupné od 9:00 do 18:00, pondělí až sobota (s výjimkou státních svátků)

## Pomoc pro uživatele na Filipínách

Uživatelé, kteří potřebují získat technickou podporu i další poprodejní služby, se mohou obrátit na společnost Epson Philippines Corporation na níže uvedených telefonních a faxových číslech a e-mailové adrese:

### Webové stránky

<http://www.epson.com.ph>

## Kde najdete pomoc

Jsou k dispozici informace o technických údajích produktů, ovladače ke stažení, často kladené otázky a e-mailové dotazy.

### **Péče o zákazníky Epson Philippines**

Bezplatná linka (PLDT): 1-800-1069-37766

Bezplatná linka (digitální): 1-800-3-0037766

Metro Manila: (+632)441-9030

Webové stránky: <https://www.epson.com.ph/contact>

E-mail: [customercare@epc.epson.com.ph](mailto:customercare@epc.epson.com.ph)

Dostupné od 9:00 do 18:00, pondělí až sobota (s výjimkou státních svátků)

Náš tým péče o zákazníky vám může telefonicky poskytnout následující informace:

- Obchodní dotazy a informace o produktech
- Dotazy k používání produktů nebo k odstraňování problémů
- Dotazy ohledně servisu a záruky

### **Epson Philippines Corporation**

Hlavní linka: +632-706-2609

Fax: +632-706-2663