

- CZ** Originální návod k obsluze
Akumulátorové vrtací kladivo / šroubovák
- SK** Originálny návod na použitie
Akumulátorové vŕtacie kladivo / skrutkovač



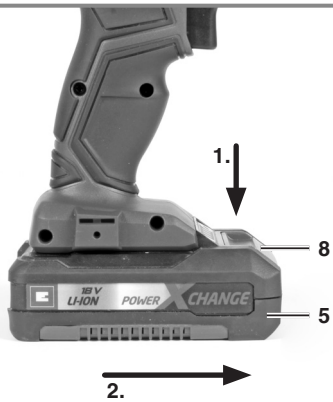
Výrobek číslo: 45.100.20 (1,5 Ah)
Výrobek číslo: 45.100.21 (3,0 Ah)
Výrobek číslo: 45.100.23 (Solo)

Identifikační číslo: 11014
Identifikační číslo: 11014
Identifikační číslo: 11014

1

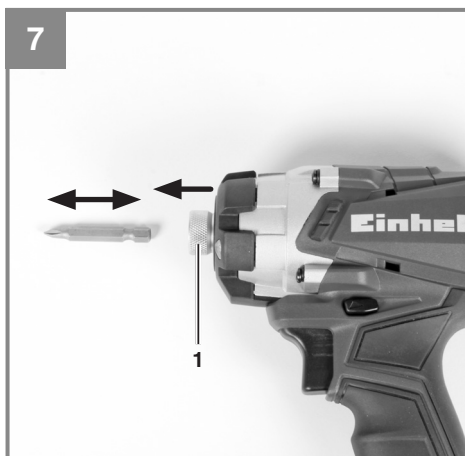
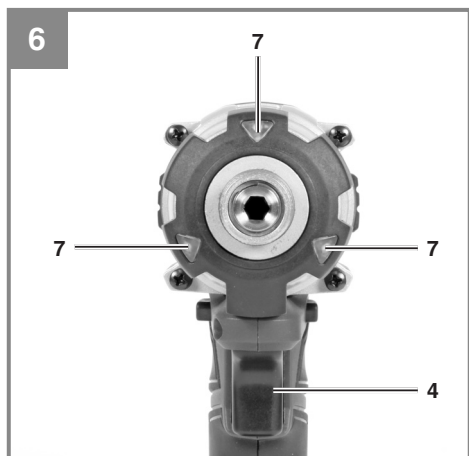
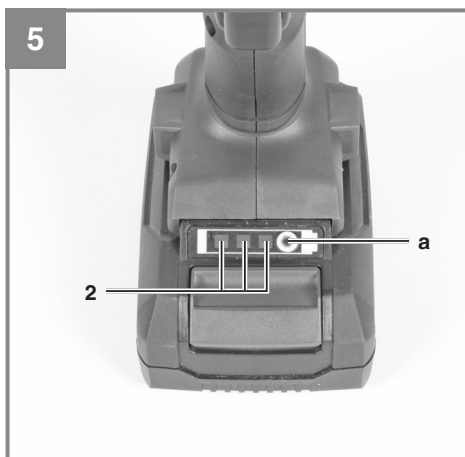


2



3





Obsah

1. Bezpečnostní předpisy
2. Uspořádání a dodané položky
3. Správné použití
4. Technické údaje
5. Před spuštěním zařízení
6. Obsluha
7. Čištění, údržba a objednávání náhradních dílů
8. Odstranění a recyklace
9. Skladování
10. Indikátor nabíječky



Nebezpečí! – Přečtěte si návod k použití, snížíte tak riziko úrazu.



Upozornění! Noste ochranu uší. Hluk může poškodit sluch.



Upozornění! Noste dýchací masku. Při práci na dřevěných a ostatních materiálech dochází ke generování prachu, který je nebezpečný pro zdraví. Nikdy nepoužívejte toto zařízení pro práci na jakýchkoli materiálech, které obsahují azbest!



Upozornění! Noste ochranné brýle. Jiskry, které vznikají během práce, nebo odštěpky, třísky a prach, emitované zařízením, mohou způsobit oslepnutí.



Skladujte baterii pouze v suchých prostorech při okolní teplotě od + 10°C do + 40 °C. Skladujte nabitě baterie pouze v prostorech skladu (nabitě nejméně na 40 %).

⚠ Nebezpečí!

Při používání tohoto zařízení je nutno dodržovat řadu bezpečnostních opatření, aby se předešlo zraněním a škodám. Prosím přečtěte si pečlivě celý tento návod k použití. Uchovávejte tento manuál na bezpečném místě, aby byly vždy k dispozici veškeré informace v něm obsažené. Pokud zařízení předáte jiné osobě, předejte k němu i tento manuál a bezpečnostní předpisy. Neneseme žádnou odpovědnost za škody nebo nehody, které vzniknou nedodržením tohoto návodu a bezpečnostních předpisů.

1. Bezpečnostní předpisy

Příslušné bezpečnostní informace naleznete v příložené příručce.

Nebezpečí!

Přečtěte si všechny bezpečnostní předpisy a pokyny. Jakékoli chyby, vzniklé z důvodu nedodržení těchto bezpečnostních předpisů a pokynů, mohou mít za následek úraz elektrickým proudem, požár a/nebo vážné zranění.

Tento návod a bezpečnostní předpisy a pokyny uchovávejte na bezpečném místě pro účely budoucího použití.

2. Uspořádání a dodané položky**2.1 Uspořádání (Obr. 1)**

1. Uchycení bitu
2. Indikátor kapacity baterie
3. Přepínací spínač
4. Spínač Zap/Vyp
5. Baterie
6. Jednotka nabíjení
7. Lampička LED
8. Zámkové tlačítko
9. Demontovatelná přichytka

2.2 Dodané položky

Prosím zkontrolujte, zda je výrobek kompletní, jak je specifikováno v přehledu dodávky. Jestliže chybí některé díly, prosím kontaktujte naše Zákaznické servisní středisko nebo prodejní místo, ve které jste uskutečnili nákup, a to nejpozději do 5 pracovních dnů po zakoupení výrobku, a po doručení platné faktury nákupu. Viz také tabulka záruky v oddílu Informace o servisu na konci tohoto návodu k použití.

- Otevřete obal a opatrně vyjměte vlastní zařízení.
- Odstraňte obalový materiál a jakékoli balicí a/nebo transportní výtuhy (jsou-li použity).
- Zkontrolujte dodání všech položek dodávky.
- Provéřte zařízení a příslušenství na případná poškození při transportu.
- Pokud možno, prosím uchovejte obal po celou dobu životnosti zařízení.

Nebezpečí!

Toto zařízení a obalový materiál nejsou hračkami. Nenechte děti hrát si s plastovými sáčky, plastovými fóliemi a malými díly. Existuje zde nebezpečí jejich spolknutí nebo udušení se!

- Akumulátorové vrtací kladivo / šroubovák
- Nabíječka baterie (není součástí dodávky s číslem výrobku 34.335.02)
- Jednotka baterie (není součástí dodávky s číslem výrobku: 45.100.23)
- Originální návod k použití
- Bezpečnostní pokyny

3. Správné použití

Akumulátorové vrtací kladivo / šroubovák je navržen pro utahování nebo povolování šroubů.

Zařízení smí být používáno pouze pro předepsané použití. Jakékoli jiné použití je považováno za zneužití. Za jakékoli škody nebo zranění, způsobené nesprávným použitím, bude odpovědný uživatel / operátor, a nikoli výrobce.

Upozorňujeme, že naše zařízení není určeno ke komerčnímu, obchodnímu ani průmyslovému využití. A obráceně, tato záruka se stává neplatnou, jestliže bylo zařízení použito ke komerčním, obchodním nebo průmyslovým použitím, nebo pro další podobné činnosti.

4. Technické údaje

Napájení motoru: 18 V DC
 Otáčky chodu naprázdno: 0-2300 min⁻¹
 Počet úderů: 0-2900 min⁻¹
 Po směru/proti směru hod. ručiček: Ano
 Uchycení bitu: 1/4 palce (6,35 mm)
 Výstupní napětí nabíječky baterií: 21 V DC
 Výstupní proud nabíječky baterií: 3 A
 Napájecí napětí jednotky nabíjení:
 200-260 V ~ 50-60Hz
 Typ baterie: Lithium-ion
 Počet článků baterie: 5/10
 Kapacita baterie: 1,5/3,0 Ah
 Hmotnost: 1,4 kg
 Max. průměr šroubu: 8 mm

Nebezpečí!

Hluk a vibrace

Hodnoty hluku a vibrací byly změřeny v souladu s normou EN 60745.

Hladina akustického tlaku L_{pA} 86 dB(A)
 K_{pA} nejistota 3 dB
 Hladina akustického výkonu L_{WA} 97 dB(A)
 K_{WA} nejistota 3 dB

Noste ochranu uší.

Hluk může poškodit sluch.

Celkové hodnoty vibrací (vektorový součet ve třech směrech) byl stanoven podle EN 60745.

Šroubování bez kladiva

Hodnota vibračních emisí $a_h = 12,8 \text{ m/s}^2$
 K nejistota = $1,5 \text{ m/s}^2$

Uvedená hodnota vibrací byla stanovena podle standardizované zkušební metody. Hodnota vibrací se mění podle oblasti použití elektrického zařízení a ve výjimečných případech může překročit stanovenou hodnotu.

Uvedenou hodnotu vibrací je možno použít pro porovnání tohoto zařízení s jiným elektrickým nářadím.

Uvedenou hodnotu vibrací je možno také použít pro počáteční posouzení škodlivého vlivu.

Udržujte hlukové emise a vibrace na minimální úrovni

- Používejte pouze zařízení, která jsou v perfektním pracovním stavu.

- Provádějte pravidelně servis a čištění zařízení.
- Přizpůsobte váš pracovní styl tomuto zařízení.
- Zařízení nepřetěžujte.
- Kdykoli je to nutné, nechte si provést servis zařízení.
- Když zařízení nepoužíváte, vypněte jej.
- Noste ochranné rukavice.

Upozornění! Zbytková rizika

I v případě, že používáte toto elektrické nářadí ve shodě s těmito instrukcemi, nelze vyloučit určitá zbytková rizika. V souvislosti s konstrukcí a uspořádáním zařízení mohou existovat následující rizika:

1. Poškození plic, není-li použita vhodná protiprachová maska.
2. Poškození sluchu, není-li použita vhodná ochrana sluchu.
3. Poškození zdraví způsobené vibracemi ruky-paže v případě, že je zařízení používáno dlouhodobě, nebo není správným způsobem vedeno, a udržováno v dobrém stavu.

Omezte provozní dobu.

Musí být posouzeny všechny etapy provozního cyklu (například doby, kdy jsou elektrická nářadí vypnuta, a doby, kdy je nástroj zapnut, ale pracuje bez zatížení).

Upozornění!

Při dlouhodobé provozu se může hlava převodového soukolí zahřívát.

5. Před spuštěním zařízení

Před uvedením tohoto akumulátorového zařízení do provozu si přečtěte následující informace:

1. Nabijte jednotku baterií v dodané nabíječce. Vybitá jednotka baterií vyžaduje přibližnou dobu nabíjení 0,5 až 1 hodinu.
2. Používejte pouze nástavce šroubováku, které jsou vhodné pro daný účel, a jsou v perfektním stavu.
3. Předtím, než začnete vrtat do stěn a zdíva, proveďte nejprve případnou přítomnost ve stěně skrytých elektrických kabelů, plynových a vodních trubek.

6. Obsluha

6.1 Nabíjení baterie (Obr. 2-3)

1. Vyjměte jednotku baterie (5) z rukojeti stisknutím zámkového tlačítka (8) směrem dolů.
2. Zkontrolujte, že napětí vaší sítě je stejné jako napětí uvedené na typovém štítku nabíječky baterie. Zasuňte síťovou zástrčku nabíječky (6) do síťové zásuvky. Následně začne blikat zelená LED
3. Zatlačte jednotku baterie do nabíječky baterie.

V kapitole 10 (Indikátor nabíječky) naleznete tabulku s vysvětlením jednotlivých funkcí kontrol LED na indikátoru nabíječky.

Pokud se jednotka baterie nebude nabíjet, zkontrolujte:

- napětí v síťové zásuvce
- zda má baterie dobrý kontakt s kontakty nabíječky.

Jestliže se jednotka baterie stále nenabíjí, odešlete

- nabíječku a nabíjecí adaptér
- a jednotku baterie

do našeho střediska zákaznické péče.

6.2 Přepínací spínač (Obr. 4 /Položka 3)

Tento posuvný přepínač nad spínačem On/Off se používá pro nastavení směru otáčení akumulátorového šroubováku, a pro zamezení neúmyslnému zapnutí akumulátorového šroubováku.

Můžete si vybrat směr otáčení po nebo proti směru hodinových ručiček. Aby se zamezilo poškození převodového soukolí, je nutno měnit směr otáčení pouze při klidovém stavu šroubováku. Když je posuvný spínač ve střední poloze, je spínač On/Off zablokován

6.3 Spínač Zap/Vyp (Obr. 4/Položka 4)

Pomocí spínače Zap/Vyp je možná plynulá regulace rychlosti šroubováku. Dalším posunutím tohoto spínače se vždy dosáhne vyšší rychlosti šroubováku.

Zapnutí:

Stiskněte spínač Zap/Vyp (4)

Vypnutí:

Uvolněte spínač Zap/Vyp (4)

6.4 Indikátor kapacity baterie

(Obr. 5 – Položka 2)

Stiskněte spínač indikátoru kapacity baterie (a). Indikátor kapacity baterie (2) ukazuje stav nabití baterie pomocí 3 kontrol LED.

Všechny 3 kontrolky LED svítí:

Baterie je plně nabitá.

2 nebo 1 kontrolka LED svítí:

Baterie má adekvátní zbývající náboj.

1 kontrolka LED bliká:

Baterie je prázdná, nabíjte ji.

Všechny kontrolky LED blikají:

Baterie prodělala nadměrné vybití a je vadná. Nepoužívejte a nenabíjejte vadnou baterii.

Lampička LED (Obr. 6/Položka 7)

LED lampičku (7) můžete použít při špatných světelných podmínkách pro osvětlení prostoru, kde budete šroubovat. LED lampička (7) se rozsvítí automaticky, jakmile stlačíte spínač Zap/Vyp (4).

6.6 Výměna bitu (Obr. 7)

Důležité! Nastavte přepínací spínač (3) do jeho střední polohy vždy, když provádíte jakékoli práce na akumulátorovém šroubováku (například výměna nástroje, práce na údržbě, apod.).

Nasazení bitu:

- Nasadte bit do uchycení bitu (1) až na doraz, zatímco současně stahujte pouzdro na uchycení bitu (1) směrem k bitu.
- Poté pouzdro opět uvolněte.
- Zkontrolujte, zda je bit bezpečně usazen.

Vyjmutí bitu:

- Stáhněte pouzdro na uchycení bitu (1) směrem k bitu, pevně jej přidržte, a bit vyjměte.

6.7 Šrouby

Doporučuje se používat samostředící šrouby (například Torx, šroub s hlavou s křížovou drážkou), neboť tyto vám umožní pracovat bezpečně a spolehlivě. Vždy se ujistěte, že použitý bit má stejnou velikost a tvar jako daný šroub.

6.8 Demontovatelná přichytka (Obr. 1/ Položka 9)

Jestliže je namontována přichytka (9) je možno zavěsit zařízení na pás. Tuto demontovatelnou přichytka je možno přišroubovat jak na levou stranu, tak i na pravou stranu zařízení. Tento fitink je možný, nikoli nutný.

7. Čištění, údržba a objednávání náhradních dílů

Nebezpečí!

Před prováděním jakýchkoli nastavení tohoto zařízení vždy nejprve vyjměte jednotku baterií.

7.1 Čištění

- Mějte všechna bezpečnostní zařízení, odvětrávací otvory a kryt motoru pokud možno v čistém stavu a bez prachu. Vyčistěte zařízení čistou látkou, nebo jej ofoukněte stlačeným vzduchem při nízkém tlaku.
- Doporučujeme vyčistit zařízení okamžitě po každém jeho použití.
- Čistěte zařízení pravidelně vlhkou látkou a jemným mýdlem. Nepoužívejte čisticí prostředky ani rozpouštědla - mohou být agresivní vůči plastovým součástem zařízení. Zamezte vniknutí vody do zařízení. Proniknutí vody do elektrického nástroje zvyšuje riziko úrazu elektrickým proudem.

7.2 Údržba

Uvnitř zařízení nejsou žádné části, které by vyžadovaly dodatečnou údržbu.

7.3 Objednávání náhradních dílů:

Při objednávce náhradních dílů prosím uvádějte následující údaje:

- Typ zařízení
- Výrobní číslo zařízení
- Identifikační číslo zařízení
- Číslo požadovaného náhradního dílu

Naše aktuální ceny a další informace naleznete na www.isc-gmbh.info.

8. Odstranění a recyklace

Zařízení je dodáváno v obalu, který jej chrání proti poškození při dopravě. Surové materiály v tomto obalu je možno opět použít nebo recyklovat. Vlastní zařízení a jeho příslušenství je vyrobeno z různých druhů materiálů, jako například z kovů a plastů. Nikdy neodkládejte závadné zařízení do domácího odpadu. Zařízení musí být předáno do příslušného sběrného střediska pro zajištění jeho správného odstranění.

Jestliže nevíte, kde se takové sběrné středisko nachází, informujte se u vašeho prodejce nebo na místním obecném zastupitelstvu.

9. Skladování

Skladujte zařízení a jeho příslušenství na tmavém a suchém místě při teplotách nad bodem mrazu. Ideální teplota skladování je v rozmezí 5 až 30 °C. Skladujte toto elektrické zařízení v jeho originálním obalu.

10. Indikátor nabíječky

Stav kontrolky		Vysvětlení a činnosti
Červená LED	Zelená LED	
Nesvítí	Bliká	Připraveno k použití Nabíječka je připojena do sítě a je připravena k použití; v nabíječce není žádná jednotka baterie
Svítí	Nesvítí	Nabíjení Nabíječka nabíjí jednotku baterie v režimu rychlého nabíjení.
Nesvítí	Svítí	Baterie je z 85 % nabitá a je připravena k použití. (Doba nabíjení u 1,5 Ah baterie: 30 min) (Doba nabíjení u 3,0 Ah baterie: 60 min) (Doba nabíjení u 5,2 Ah baterie: 130 min) Jednotka následně přejde do režimu mírného nabíjení, dokud nebude baterie zcela nabitá. (Celková doba nabíjení u 1,5 Ah baterie: přibližně 40 min) (Celková doba nabíjení u 3,0 Ah baterie: přibližně 75 min) (Celková doba nabíjení u 5,2 Ah baterie: přibližně 140 min) Činnost: Vyjměte jednotku baterie z nabíječky. Odpojte nabíječku ze sítě.
Bliká	Nesvítí	Přizpůsobené nabíjení Nabíječka je v režimu mírného nabíjení. Z bezpečnostních důvodů probíhá nabíjení pomaleji a trvá déle než 1 hodinu. Důvodem může být: - Jednotka baterie nebyla velmi dlouho používána, nebo již prázdná baterie byla dále vybita (nadměrné vybití). - Teplota jednotky baterie je mimo ideální rozsah (mezi 25 °C až 45 °C) Činnost: Počkejte na dokončení nabíjení; nadále pokračujte v nabíjení jednotky baterie.
Bliká	Bliká	Závada Nabíjení již není možné. Jednotka baterie je vadná. Činnost: Nikdy nedobíjejte vadnou jednotku baterie. Vyjměte jednotku baterie z nabíječky.
Svítí	Svítí	Teplotní závada Jednotka baterie je příliš teplá (např. kvůli přímému slunci) nebo příliš chladná (pod 0 °C). Činnost: Vyjměte jednotku baterie a ponechtejte ji jeden den při pokojové teplotě (přibližně 20 °C).



Pouze pro země EU

Nikdy neodkládejte žádné elektrické nářadí do komunálního odpadu.

Pro splnění požadavků Evropské směrnice 2012/19/EC, týkajících se starých elektrických a elektronických zařízení, a zavedení této směrnice do národních zákonů, musí být staré elektrické nářadí odděleno od ostatních odpadů, a zlikvidováno způsobem přátelským pro životní prostředí, to je předáním do recyklačního sběrného místa.

Recyklační alternativa požadavku na vrácení elektrických zařízení:

Alternativou k vrácení elektrického zařízení je povinnost majitele spolupracovat na zajištění toho, že zařízení je řádně recyklováno, pokud je vlastnictví ukončeno. To lze provést také předáním použitého zařízení do sběrného centra, které jej zlikviduje v souladu s národními obchodními a průmyslovými předpisy ohledně nakládání s odpady. To neplatí na příslušenství a pomocná zařízení bez elektrických součástí, která jsou součástí používaného zařízení.

Přetisk nebo reprodukce dokumentace a podkladů, dodaných spolu s výrobkem, jakýmkoli jinými prostředky, vcelku nebo částečně, je povolena pouze s výslovným souhlasem společnosti iSC GmbH.

Podléhá technickým změnám

Tato dodávka obsahuje lithium-ion baterie.

V souladu se speciálním ustanovením 188 nepodléhá tato dodávka ADR nařízením. Nakládejte s bateriemi opatrně. Nebezpečí vznícení v případě poškození obalu dodávky. Jestliže došlo k poškození obalu dodávky: Proveďte kontrolu a v případě potřeby přeskupte. Pokud jde o další informace, kontaktujte na telefonním čísle: 0049 1807 10 20 20 66 (pevná síť 14 centů/min, mobil max. 42 centů/min). Poplatky při volání na pevnou linku mimo Německo budou zpoplatněny sazbou jako při volání na pevnou linku v Německu.

Informace o servisu

Máme kompetentní servisní partnery ve všech zemích jmenovaných na záručním certifikátu, na kterém také můžete nalézt podrobnosti o těchto kontaktech. Tito partneři vám pomohou se všemi servisními požadavky, jako jsou opravy, objednávání náhradních a opotřebitelných dílů, nebo nákup spotřebního zboží.

Prosím povšimněte si, že následující díly tohoto výrobku podléhají normálnímu a přirozenému opotřebení, a že tyto díly jsou také požadovány pro použití jako spotřební materiál.

Kategorie	Příklad
Opotřebitelné díly*	
Spotřební materiál*	Bitové vložky
Chybějící díly	

* Není nutně součástí předmětu dodávky!

V případě závad nebo poruch, prosím zaznamenejte daný problém na internetu na www.isc-gmbh.info. Prosím uveďte přesný popis daného problému, a ve všech případech odpovězte na následující otázky:

- Pracovalo zařízení celou dobu v pořádku, nebo bylo závadné již od začátku?
- Všimli jste si něčeho (symptomu nebo závady) před vlastní poruchou?
- Jakou funkční závadu má zařízení podle vašeho názoru (hlavní symptom)?
Popište tuto funkční závadu.

Záruční certifikát

Vážený zákazníku,

Všechny naše výrobky podléhají přísným kontrolám kvality s cílem zajistit, že je dostanete v perfektním stavu. Jestliže i přesto dojde u vašeho zařízení k nějaké závadě, prosím kontaktujte naše servisní oddělení na adrese uvedené na záručním listu. Můžete nás také kontaktovat telefonicky na uvedeném servisním čísle. Prosím vezměte na vědomí následující podmínky, při kterých je možno uplatnit záruční nároky:

1. Tyto záruční podmínky regulují doplňkové záruční služby. Vaše statutární záruční nároky nejsou touto zárukou ovlivněny. Za naši záruku vám neúčtujeme.
2. Naše záruka pokrývá pouze závady způsobené tímto zařízením, které byly průkazně způsobeny materiálovými nebo výrobními závadami, a je omezena pouze na odstranění takovýchto závad, nebo na výměnu zařízení, podle našeho rozhodnutí.
Prosím povšimněte si, že naše zařízení není určeno ke komerčnímu, obchodnímu ani průmyslovému využití. Záruční kontrakt nebude vytvořen, jestliže bylo zařízení použito pro komerční, obchodní nebo průmyslové využití, nebo bylo vystaveno podobnému namáhání během záruční doby.
3. Naší zárukou není pokryto následující:
 - Škody na zařízení, způsobené nedodržením pokynů pro montáž, nebo z důvodu nesprávné instalace, nedodržením provozních pokynů (například připojením k chybnému typu síťového zdroje napětí nebo proudu), nebo nedodržením předpisů pro údržbu nebo bezpečnostních předpisů, nebo vystavením zařízení abnormálním podmínkám okolního prostředí, nebo nedostatečnou péčí a údržbou.
 - Škody na zařízení, způsobené špatným zacházením nebo nesprávným použitím (například přetěžováním zařízení, nebo použitím neschválených nástrojů nebo příslušenství), vnikáním cizích tělísek do zařízení (jako je písek, kaménky nebo prach, poškozením při transportu), použitím síly nebo poškození způsobené externími silami (například pádem zařízení).
 - Poškození na zařízení, nebo částech zařízení, způsobená normálním nebo přirozeným opotřebením, nebo normálním používáním zařízení.
4. Záruka platí po dobu 24 měsíců počínaje datem nákupu zařízení. Záruční nároky musí být uplatněny před koncem záruční doby, a do dvou týdnů po zjištění závady. Po uplynutí záruční doby nebudou přijaty žádné reklamační nároky. Původní záruční doba zůstává v platnosti i v případě provedených oprav nebo vyměněných dílů. V těchto případech nejsou provedené práce nebo namontované díly důvodem k prodloužení záruční doby, ani k poskytnutí jakékoli nové záruky z důvodu provedené práce nebo namontovaných dílů. Toto také platí v případě provedení servisu na místě.
5. Prosím ohlaste závadné zařízení na následující internetové adrese pro zaregistrování vašeho záručního nároku: www.isc-gmbh.info. Jestliže bude závada pokryta naší zárukou, vaše zařízení bud' okamžitě opravíme a vrátíme vám, nebo vám zašleme nové zařízení.

Samozřejmě vám také rádi nabídneme zpoplatněný servis oprav jakýchkoli závad, které nejsou pokryty naší zárukou, nebo také jednotek, které také nejsou již pokryty naší zárukou. Pro využití tohoto servisu, prosím zašlete zařízení na naši servisní adresu.

Také si povšimněte omezení této záruky, týkající se snadno opotřebitelných dílů/materiálů spotřebního charakteru, a chybějících částí, jak je stanoveno v záručních podmínkách v těchto provozních pokynech.

Obsah

1. Bezpečnostné predpisy
2. Usporiadanie a dodané položky
3. Správne použitie
4. Technické údaje
5. Pred spustením zariadenia
6. Obsluha
7. Čistenie, údržba a objednávanie náhradných dielov
8. Odstránenie a recyklácia
9. Skladovanie
10. Indikátor nabíjačky



Nebezpečie! - Upozornenie - Prečítajte si návod na použitie, znížite tak riziko úrazu.



Upozornenie! Noste ochranu uší. Hluk môže poškodiť sluch.



Upozornenie! Noste dýchaciu masku. Pri práci na drevených a ostatných materiáloch dochádza ku generovaniu prachu, ktorý je nebezpečný pre zdravie. Nikdy nepoužívajte toto zariadenie pre prácu na akýchkoľvek materiáloch, ktoré obsahujú azbest!



Upozornenie! Noste ochranné okuliare. Iskry, ktoré vznikajú počas práce, alebo úlomky, triesky a prach, emitované zariadením, môžu spôsobiť oslepnutie.



Skladujte batériu výlučne v suchých priestoroch pri okolitej teplote od +10°C do +40 °C. Skladujte nabitú batériu iba v priestoroch skladu (nabitú najmenej na 40 %).

⚠ Nebezpečie!

Pri používaní tohto zariadenia je nutné dodržiavať radu bezpečnostných opatrení, aby sa predišlo zraneniam a škodám. Prosím prečítajte si dôkladne celý tento návod na použitie. Uchovávajte tento manuál na bezpečnom mieste, aby boli vždy k dispozícii všetky informácie v ňom obsiahnuté. Pokiaľ zariadenie dáte inej osobe, pridajte k nemu i tento manuál a bezpečnostné predpisy. Nenesieme žiadnu zodpovednosť za škody alebo nehody, ktoré vzniknú nedodržením tohto návodu a bezpečnostných predpisov.

1. Bezpečnostné predpisy

Príslušné bezpečnostné informácie nájdete v priloženej príručke.

Nebezpečie!**Prečítajte si všetky bezpečnostné predpisy a pokyny.**

Akékoľvek chyby, vzniknuté z dôvodu nedodržiavania týchto bezpečnostných predpisov a pokynov, môžu mať za následok úraz elektrickým prúdom, požiar a/alebo vážne zranenia.

Tento návod a bezpečnostné predpisy a pokyny uchovávajte na bezpečnom mieste pre účely budúceho použitia.

2. Usporiadanie a dodané položky**2.1 Usporiadanie (Obr. 1)**

1. Uchytenie bitu
2. Indikátor kapacity batérie
3. Prepínací spínač
4. Spínač Zap/Vyp
5. Batéria
6. Jednotka nabíjania
7. Lampička LED
8. Zámkové tlačítko
9. Demontovateľná príchytka

2.2 Dodané položky

Prosím skontrolujte, či je výrobok kompletný, ako je špecifikované v prehľade dodávky. Ak chýbajú niektoré diely, prosím kontaktujte naše servisné stredisko alebo predajné miesto, v ktorom ste uskutočnili nákup, a to najneskôr do 5 pracovných dní po zakúpení výrobku, a po doručení platnej faktúry nákupu. Viď. taktiež tabuľka záruky v oddieli Informácie o servise na konci tohoto návodu na použitie

- Otvorte obal a opatrne vyberte vlastné zariadenie

- Odstráňte obalový materiál a akékoľvek baliace a/alebo transportné výztuhy (ak sú použité).
- Skontrolujte dodanie všetkých položiek dodávky.
- Preverte zariadenie a príslušenstvo na prípadné poškodenie pri transporte.
- Pokiaľ možno, prosím uchovajte obal po celú dobu životnosti zariadenia.

Nebezpečie!

Toto zariadenie a obalový materiál nie sú hračky. Nenechajte deti hrať sa s plastovými sáčkami, plastovými fóliami a malými dielmi. Je tu nebezpečie ich prehltnutia alebo udusenía sa!

- Akumulátorové vrtací kladivo / šroubovák
- Nabíječka batérie (není súčasťou dodávky s číslom výrobku 34.335.02)
- Jednotka batérie (není súčasťou dodávky s číslom výrobku: 45.100.23)
- Originálny návod k použitiu
- Bezpečnostní pokyny

3. Správne použitie

Akumulátorové vrtacie kladivo / skrutkovač je navrhnutý pre ťahovanie alebo povolovanie skrutiek.

Zariadenie smie byť používané iba na predpísané použitie. Akékoľvek iné použitie bude považované za jeho zneužitie. Za akékoľvek škody alebo zranenia, spôsobené nesprávnym použitím, bude zodpovedný užívateľ / operátor, a nie výrobca.

Upozorňujeme, že naše zariadenie nie je určené na komerčné, obchodné ani priemyslové využitie. A obrátene, táto záruka sa stáva neplatnou, akonáhle bolo zariadenie použité na komerčné, obchodné alebo priemyslové použitie, alebo pre ďalšie podobné činnosti.

4. Technické údaje

Napájacie napätie.....	18 V d.c.
Otáčky chodu naprázdno:.....	0-2300 min ⁻¹
Počet úderov:.....	0-2900 min ⁻¹
V smere/proti smere hod. ručiček:	Ano
Uchytenie bitu:	1/4 palce (6,35 mm)
Výstupné napätie nabíjačky batérií:.....	21 V DC
Výstupný prúd nabíjačky batérií:	3 A
Napájacie napätie jednotky nabíjania:.....	
.....	200-260 V ~ 50-60 Hz
Typ batérie:	Lithium-ion
Počet článkov batérie:.....	5/10
Kapacita batérie:	1,5/3,0 Ah
Hmotnosť:.....	1,4 kg
Max. priemer skrutky:.....	8 mm

Nebezpečie!

Hluk a vibrácie

Hodnoty hluku a vibrácií boli zmerané v súlade s normou EN 60745.

Hladina akustického tlaku L_{pA}	86 dB(A)
Neistota K_{pA}	3 dB
Hladina akustického výkonu L_{WA}	97 dB(A)
Neistota K_{WA}	3 dB

Noste ochranu uší.

Hluk môže poškodiť sluch.

Celkové hodnoty vibrácií (vektorový súčet v troch smeroch) bol stanovený podľa EN 60745.

Šroubování bez kladiva

Hodnota vibračných emisií $a_h = 12,8 \text{ m/s}^2$
K nejistota = $1,5 \text{ m/s}^2$

Uvedená hodnota vibrácií je stanovená podľa štandardizovanej metódy. Hodnota vibrácií sa mení podľa oblasti použitia elektrického zariadenia a vo výnimočných prípadoch môže prekročiť stanovenú hodnotu..

Uvedenú hodnotu je možné použiť pre porovnanie tohoto zariadenia s inými elektrickými náradiami.

Uvedenú hodnotu vibrácií je možné taktiež použiť pre počiatočné posúdenie škodlivého vplyvu.

Udržujte hlukové emisie a vibrácie na minimálnej úrovni

- Používajte iba zariadenia, ktorá sú v perfektnom pracovnom stave.

- Vykonávajte pravidelne servis a čistenie zariadenia.
- Prispôsobte váš pracovný štýl tomuto zariadeniu.
- Zariadenie nepreťažujte.
- Kedykoľvek je to nutné, nechajte si vykonať servis zariadenia.
- Ak zariadenie nepoužívate, vypnite ho.
- Noste ochranné rukavice.

Upozornenie! Zbytkové riziká

I v prípade, že používate toto elektrické náradie v zhode s týmito inštrukciami, nemožno vylúčiť určité zbytkové riziká. V súvislosti s konštrukciou a usporiadaním zariadenia môžu existovať nasledujúce riziká:

1. Poškodenie pľúc, ak nie je použitá vhodná protiprachová maska.
2. Poškodenie sluchu, ak nie je použitá vhodná ochrana sluchu.
3. Poškodenie zdravia spôsobené vibráciami ruky-paže v prípade, že je zariadenie používané dlhodobo, alebo nie je správnym spôsobom vedené, a udržované v dobrom stave.

Obmedzte prevádzkovú dobu.

Musia byť posúdené všetky etapy prevádzkového cyklu (napríklad doby, kedy je elektrické náradie vypnuté, a doby, kedy je nástroj zapnutý, ale pracuje bez zaťaženia).

Upozornenie!

Pri dlhodobej prevádzke sa môže hlava prevodového súkolia zahrievať.

5. Pred spustením zariadenia

Pred uvedením tohoto akumulátorového zariadenia do prevádzky si prečítajte nasledujúce informácie:

1. Nabijte jednotku batérií v dodanej nabíjačke. Vybíť jednotka batérií vyžaduje približnú dobu nabíjania 0,5 až 1 hodinu.
2. Používajte iba nástavce skrutkovača, ktoré sú vhodné pre daný účel, a sú v perfektnom stave.
3. Predtým, než začnete vŕtať do stien a muriva, preverte najprv prípadnú prítomnosť v stene skrytých elektrických káblov, plynových a vodných trubiek.

6. Obsluha

6.1 Nabíjanie batérie (Obr. 2-3)

1. Vyberte jednotku batérie (5) z rukoväte stlačením zámkového tlačítka (8) smerom dolu.
2. Skontrolujte, že napätie vašej siete je rovnaké ako napätie uvedené na typovom štítku nabíjačky batérie. Zasuňte sieťovú zástrčku nabíjačky (6) do sieťovej zásuvky. Následne začne blikať zelená LED
3. Zatláčajte jednotku batérie do nabíjačky batérie.

V kapitole 10 (Indikátor nabíjačky) nájdete tabuľku s vysvetlením jednotlivých funkcií kontroliek LED na indikátore nabíjačky.

Pokiaľ sa jednotka batérie nebude nabíjať, skontrolujte:

- napätie v sieťovej zásuvke
- či má batéria dobrý kontakt s kontaktními nabíjačky.

Ak sa jednotka batérie stále nenabíja, odošlite nabíjačku a nabíjací adaptér

- a jednotku batérie
- do nášho strediska zákaznickej starostlivosti.

6.2 Prepínací spínač (Obr. 4 /Položka 3)

Tento posuvný prepínač nad spínačom On/Off sa používa pre nastavenie smeru otáčania akumulátorového skrutkovača, a pre zamedzenie neúmyselnému zapnutiu akumulátorového skrutkovača.

Môžete si vybrať smer otáčania v alebo proti smere hodinových ručičiek. Aby sa zamedzilo poškodeniu prevodového súkolia, je nutné meniť smer otáčania iba pri kludovom stave skrutkovača. Keď je posuvný spínač v strednej polohe, je spínač On/Off zablokovaný

6.3 Spínač Zap/Vyp (Obr. 4/Položka 4)

Pomocou spínača Zap/Vyp je možná plynulá regulácia rýchlosti skrutkovača. Ďalším posunutím tohoto spínača sa vždy dosiahne vyššia rýchlosť skrutkovača.

Zapnutie:

Stlačte spínač Zap/Vyp (4)

Vypnutie:

Uvoľnite spínač Zap/Vyp (4)

6.4 Indikátor kapacity batérie

(Obr. 5 – Položka 2)

Stlačte spínač indikátora kapacity batérie (a). Indikátor kapacity batérie (2) ukazuje stav nabitia batérie pomocou 3 kontroliek LED.

Všetky 3 kontrolky LED svietia:

Batéria je plne nabitá.

2 alebo 1 kontrolka LED svieti:

Batéria má adekvátny zostávajúci náboj.

1 kontrolka LED blinká:

Batéria je prázdna, nabite ju.

Všetky kontrolky LED blinkajú:

Batéria vykonala nadmerné vybitie a je vadná. Nepoužívajte a nenabíjajte vadnú batériu.

Lampička LED (Obr. 6/Položka 7)

LED lampičku (7) môžete použiť pri zlých svetelných podmienkach pre osvetlenie priestoru, kde budete skrutkovať. LED lampička (7) sa rozsvieti automaticky, akonáhle stlačíte spínač Zap/Vyp (4).

6.6 Výmena bitu (Obr. 7)

Dôležité! Nastavte prepínací spínač (3) do jeho strednej polohy vždy, keď vykonávate akékoľvek práce na akumulátorovom Skrutkovači (napríklad výmena nástroja, práce na údržbe, a pod.).

Nasadenie bitu:

- Nasadte bit do uchytenia bitu (1) až na doraz, zatiaľ čo súčasne stahujete púzdro na uchytenie bitu (1) smerom k bitu.
- Potom púzdro opäť uvoľnite.
- Skontrolujte, či je bit bezpečne usadený.

Vybratie bitu:

- Stiahnite púzdro na uchytenie bitu (1) smerom k bitu, pevne ho pridržte, a bit vyberte.

6.7 Skrutky

Doporučuje sa používať samostrediacie skrutky (napríklad Torx, skrutka s hlavou s krížovou drážkou), pretože tieto vám umožnia pracovať bezpečne a spoľahlivo. Vždy sa uistite, že použitý bit má rovnakú veľkosť a tvar ako daná skrutka.

6.8 Demontovateľná príchytká (Obr. 1/ Položka 9)

Ak je namontovaná príchytká (9) je možné zavesiť zariadenie na pás. Túto demontovateľnú príchytku je možné priskrutkovať jak na ľavú stranu, tak i na pravú stranu zariadenia. Tento fitink je možný, nie nutný.

7. Čistenie, údržba a objednávanie náhradných dielov

Nebezpečie!

Pred vykonávaním akýchkoľvek nastavení tohoto zariadenia vždy najprv vyberte jednotku batérií.

7.1 Čistenie

- Majte všetky bezpečnostné zariadenia, odvzdušňovacie otvory a kryt motora pokiaľ možno v čistom stave a bez prachu. Utrite zariadenie čistou látkou, alebo ho vyfúkajte stlačeným vzduchom pri nízkom tlaku.
- Doporučujeme vyčistiť zariadenie okamžite po každom jeho použití.
- Čistite zariadenie pravidelne vlhkou látkou a jemným mydlom. Nepoužívajte čistiace prostriedky alebo rozpúšťadlá; tie môžu poškodiť plastové časti zariadenia. Zaistíte, aby sa do zariadenia nedostala žiadna voda. Preniknutie vody do elektrického nástroja zvyšuje riziko úrazu elektrickým prúdom.

7.2 Údržba

Vo vnútri zariadenia nie sú žiadne časti, ktoré by vyžadovali dodatočnú údržbu.

7.3 Objednávanie náhradných dielov:

- Pri objednávke náhradných dielov prosím uvádzajte nasledujúce údaje:
- Typ zariadenia
- Výrobné číslo zariadenia
- Identifikačné číslo zariadenia
- Číslo požadovaného náhradného dielu

Naše aktuálne ceny a ďalšie informácie nájdete na www.isc-gmbh.info

8. Odstránenie a recyklácia

Prístroj je uložený v balení, aby bolo zabránené poškodenie pri preprave. Toto balenie je surovina a tým znovu použiteľné, alebo môže byť dané späť do cirkulácie surovín. Prístroj a jeho príslušenstvo sú vyrobené z rozdielnych materiálov ako napr. kov a plasty.

Defektné prístroje nepatria do domového odpadu. Na odbornú likvidáciu by mal byť prístroj odovzdaný na príslušnom zbernom mieste. Pokiaľ žiadne take zberné miesto nepoznáte, mali by ste sa informovať na miestnom zastupiteľstve.

9. Skladovanie

Skladujte zariadení a jeho príslušenství na tmavém a suchém místě při teplotách nad bodem mrazu. Ideální teplota skladování je v rozmezí 5 až 30 °C. Skladujte toto elektrické zařízení v jeho originálním obalu.

10. Indikátor nabíjačky

Stav kontrolky		Vysvetlenie a činnosti
Červená LED	Zelená LED	
Nesvieti	Bliká	Pripravené na použitie Nabíjačka je pripojená do siete a je pripravená na použitie; v nabíjačke nie je žiadna jednotka batérie
Svieti	Nesvieti	Nabíjanie Nabíjačka nabíja jednotku batérie v režime rýchleho nabíjania.
Nesvieti	Svieti	Batéria je z 85 % nabitá a je pripravená na použitie. (Doba nabíjania pri 1,5 Ah batérie: 30 min) (Doba nabíjania pri 3,0 Ah batérie: 60 min) (Doba nabíjania pri 5,2 Ah batérie: 130 min) Jednotka následne prejde do režimu mierneho nabíjania, dokiaľ nebude batéria úplne nabitá. (Celková doba nabíjania pri 1,5 Ah batérie: približne 40 min) (Celková doba nabíjania pri 3,0 Ah batérie: približne 75 min) (Celková doba nabíjania pri 5,2 Ah batérie: približne 140 min) Činnosť: Vyberte jednotku batérie z nabíjačky. Odpojte nabíjačku zo siete.
Bliká	Nesvieti	Prispôbené nabíjanie Nabíjačka je v režime mierneho nabíjania. Z bezpečnostných dôvodov prebieha nabíjanie pomalšie a trvá dlhšie než 1 hodinu. Dôvodom môže byť: - Jednotka batérie nebola veľmi dlho používaná, alebo už prázdna batéria bola ďalej vybíjaná (nadmerné vybitie). - Teplota jednotky batérie je mimo ideálny rozsah (medzi 25 °C až 45 °C) Činnosť: Počkajte na dokončenie nabíjania; naďalej pokračujte v nabíjaní jednotky batérie.
Bliká	Bliká	Závada Nabíjanie už nie je možné. Jednotka batérie je vadná. Činnosť: Nikdy nedobíjajte vadnú jednotku batérie. Vyberte jednotku batérie z nabíjačky.
Svieti	Svieti	Teplotná závada Jednotka batérie je príliš teplá (napr. kvôli priamemu slunkku) alebo príliš chladná (pod 0 °C). Činnosť: Vyberte jednotku batérie a ponechajte ju jeden den pri izbovej teplote (približne 20 °C).



Iba pre krajiny EU

Nikdy neodkladajte žiadne elektrické náradie do komunálneho odpadu.

Pre splnenie požiadaviek Európskej smernice 2002/96/EC, týkajúcej sa starých elektrických a elektronických zariadení, a ich implementácie do národných zákonov, musí byť staré elektrické náradie oddelené od ostatných odpadov, a zlikvidované spôsobom priateľským pre životné prostredie, to je odovzdaním do recyklačného zberného miesta.

Recyklačná alternatíva pre požiadavku na vrátenie:

Ako alternatíva pre vrátenie tohto zariadenia výrobcovi, musí sa vlastník tohto elektrického zariadenia uistiť, že zariadenie bude správne zlikvidované, pokiaľ si ho už nepreje naďalej uchovať. Staré zariadenie musí byť odovzdané do vhodného zberného miesta odpadov, ktoré zlikviduje toto zariadenie v súlade s národnými predpismi pre recykláciu a likvidáciu odpadov. Toto neplatí pre žiadne príslušenstvo alebo pomôcky, ktoré boli dodané so starým zariadením a neobsahujú elektrické súčiastky.

Pretlač alebo reprodukcia dokumentácie a podkladov dodaných spolu s výrobkom akýmkoľvek inými prostriedkami, vcelku alebo čiastočne, je povolená iba s výslovným súhlasom spoločnosti iSC GmbH.

Podlieha technickým zmenám.

Táto dodávka obsahuje lithium-ion batérie.

V súlade so špeciálnym ustanovením 188 nepodlieha táto dodávka ADR nariadeniam. Narábajte s batériami opatrne. Nebezpečie vznietenia v prípade poškodenia obalu dodávky. Ak došlo k poškodeniu obalu dodávky: Vykonajte kontrolu a v prípade potreby preskúpte. Pokiaľ ide o ďalšie informácie, kontaktujte nás na telefónnom čísle: 0049 1807 10 20 20 66 (pevná sieť 14 centov/min, mobil max. 42 centov/min). Poplatky pri volaní na pevnú linku mimo Nemecko budú spoplatnené sadzbou ako pri volaní na pevnú linku v Nemecku.

Informácie o servise

Vo všetkých krajinách uvedených v záručnom liste máme kompetentných servisných partnerov, ich kontaktné údaje nájdete v záručnom liste. Sú Vám k dispozícii pre všetky servisné požiadavky, ako opravy, objednávanie náhradných a rýchlo opotrebovateľných dielov alebo nákup spotrebných materiálov.

Je treba dbať na to, že pri tomto prístroji podliehajú nasledujúce diely opotrebeniu primeranému používaniu alebo prirodzenému opotrebeniu, resp. sú potrebné ako spotrebný materiál.

Katégorie	Príklad
Opotrebitelné diely*	
Spotrebný materiál*	Bitové vložky
Chýbajúce diely	

* Nie je nutne súčasťou predmetu dodávky!

V prípade závad alebo porúch, prosím zaznamenajte daný problém na internete na www.isc-gmbh.info. Prosím uveďte presný popis daného problému, a vo všetkých prípadoch odpovedzte na nasledujúce otázky:

- Pracovalo zariadenie celú dobu v poriadku, alebo bolo závadné už od začiatku?
- Povšimli ste si niečo (symptomu alebo závady) pred touto poruchou?
- Akú funkčnú závalu má zariadenie podľa vášho názoru (hlavný symptom)?
Popíšte túto funkčnú závalu.

Záručný list

Vážený zákazník,

šetky naše výrobky sú prísne kontrolované, aby tak bolo zaistené, že budú v perfektnom stave pre použitie. V nepravdepodobnom prípade, kedy sa na prístroji objaví nejaká závada, sa prosím obráťte na naše servisné oddelenie – na adrese uvedenej v tomto záručnom liste. Pokiaľ sa rozhodnete, že nám radšej zavoláte na nižšie uvedené servisné číslo, radi Vám pomôžeme i cez telefón. Teraz sa pozrite na podmienky, podľa ktorých je možné uplatniť záručné nároky:

1. Tieto záručné podmienky upravujú dodatočné záručné práva a nemajú žiadny vplyv na Vaše záručné práva zo zákona. Za túto záruku Vám nič neúčtujeme.
2. Naša záruka sa vzťahuje iba na problémy spôsobené závadou v materiále alebo výrobnou závadou a je obmedzená na nápravu týchto závad alebo výmenu prístroja. Berte prosím na vedomie, že naše prístroje nie sú určené pre použitie v komerčnom, obchodnom či priemyslovom sektore. Záruka preto prestane pri takom použití alebo pri podobných aktivitách platiť. Z našej záruky je ďalej vylúčené nasledujúce: kompenzácie za poškodenie pri preprave, škody spôsobené nedodržaním pokynov k inštalácii/montáži alebo škody spôsobené neprofesionálnou inštaláciou, nedodržaním pokynov na prevádzku prístroja (napr. pripojenie k nesprávneho typu sieťového napätia alebo prúdu), nesprávnym či nezodpovedajúcim použitím (napr. preťaženie prístroja alebo použitie neschválených nástrojov či príslušenstva), nedodržaním predpisov na údržbu a bezpečnostných predpisov, vniknutím cudzích telies do prístroja (napr. písku, kamienkov alebo prachu), následkom použitia sily alebo vonkajšími vplyvmi (napr. škody spôsobené upadnutím prístroja) a bežným opotrebením vyplývajúcim zo zodpovedajúceho používania prístroja. To sa týka hlavne dobijacích batérií, ku ktorým napriek tomu poskytujeme záruku v dĺžke 12 mesiacov. Záruka sa stane neplatnou v prípade zásahu do prístroja.
3. Záruka platí po dobu 2 rokov, počínajúc dňom zakúpenia výrobku. Záručné nároky by mali byť uplatnené do konca záručnej doby, najneskôr do dvoch týždňov od zistenia závady. Po skončení záručnej doby nebudú akceptované žiadne záručné nároky. Pôvodná záručná doba sa na prístroj vzťahuje i v prípade vykonaní opráv či výmeny dielov. V takých prípadoch nebudú vykonané práce ani nainštalované diely znamenať predĺženie záručnej doby, ani sa na vykonané práce či nainštalované diely nebude vzťahovať žiadna nová záruka. To taktiež platí i pre servisné zásahy na mieste.
4. Aby bolo možné Váš záručný nárok uplatniť, tak závadný prístroj zašlite bez poštovného na nižšie uvedenú adresu. K prístroju priložte buď originál či kópiu faktúry alebo iného dokladu o jeho zakúpení. Faktúru uschovajte na bezpečnom mieste, pretože tá slúži ako doklad o zakúpení. Veľmi by nám pomohlo, ak by ste mohli čo najpodrobnejšie popísať charakter problému. Ak sa na závalu vzťahuje naša záruka, bude Váš prístroj buď neodkladne opravený a zaslaný späť na Vašu adresu alebo Vám pošleme nový prístroj.

Radi by sme Vám taktiež ponúkli platené opravy závad, na ktoré se naša záruka nevzťahuje či opravy prístrojov, ktoré už v záruke nie sú. Ak chcete tieto služby využiť, tak nám svoj prístroj zašlite na našu servisnú adresu. Prečítajte si taktiež obmedzenie tejto záruky ohľadom opotrebovateľných dielov/spotrebných materiálov a chýbajúcich častí, ktoré sú uvedené v záručných podmienkach v tomto návode na obsluhu.



Konformitätserklärung

- D** erklårt folgende Konformität gemäß EU-Richtlinie und Normen für Artikel
- GB** explains the following conformity according to EU directives and norms for the following product
- F** déclare la conformité suivante selon la directive CE et les normes concernant l'article
- I** dichiara la seguente conformità secondo la direttiva UE e le norme per l'articolo
- NL** verklaart de volgende overeenstemming conform EU richtlijn en normen voor het product
- E** declara la siguiente conformidad a tenor de la directiva y normas de la UE para el artículo
- P** declara a seguinte conformidade, de acordo com a directiva CE e normas para o artigo
- DK** atstæterer følgende overensstemmelse i medfør af EU-direktiv samt standarder for artikel
- S** förklarar följande överensstämmelse enl. EU-direktiv och standarder för artikeln
- FIN** vakuuttaa, että tuote täyttää EU-direktiivin ja standardien vaatimukset
- EE** tõendab toote vastavust EL direktiivile ja standarditele
- CZ** vydává následující prohlášení o shodě podle směrnice EU a norem pro výrobek
- SLO** potrjuje sledečo skladnost s smernico EU in standardi za izdelek
- SK** vydáva nasledujúce prehlásenie o zhode podľa smernice EÚ a noriem pre výrobok
- H** a cikkekhez az EU-irányvonal és Normák szerint a következő konformitást jelenti ki
- PL** deklaruje zgodność wymienionego poniżej artykułu z następującymi normami na podstawie dyrektywy WE.
- BG** декларира съответното съответствие съгласно Директива на ЕС и норми за артикул
- LV** raskaidro šādu atbilstību ES direktīvai un standartiem
- LT** apibūdina šį atitikimą EU reikalavimams ir prekes normoms
- RO** declară următoarea conformitate conform directivei UE și normelor pentru articolul
- GR** δηλώνει την ακόλουθη συμμόρφωση σύμφωνα με την Οδηγία ΕΚ και τα πρότυπα για το προϊόν
- HR** potvrđuje sljedeću usklađenost prema smjernicama EU i normama za artikl
- BIH** potvrđuje sljedeću usklađenost prema smjernicama EU i normama za artikl
- RS** potvrđuje sledeću usklađenost prema smernicama EZ i normama za artikl
- RUS** следующим продуктам соответствуют директивам и нормам ЕС
- UKR** проголошує про зазначену нижче відповідність виробу директивам та стандартам ЄС на виріб
- MK** ja izjavuва slednata soobraznost soglasno EU-direktivata i normite za artikli
- TR** Ürünü ile ilgili AB direktifleri ve normlan gereğince aşağıda açıklanan uygunluğu belirtir
- N** erklærer følgende samsvar i henhold til EU-direktivet og standarder for artikkel
- IS** Lýsir uppfyllingu EU-reglna og annarra staðla vöru

Akku-Schlagschrauber TE-CI 18 Li (3,0 Ah) / Ladegerät Power-X-Charger (Einhell)

- 87/404/EC_2009/105/EC
- 2005/32/EC_2009/125/EC
- 2006/95/EC
- 2006/28/EC
- 2004/108/EC
- 2004/22/EC
- 1999/5/EC
- 97/23/EC
- 90/396/EC_2009/142/EC
- 89/686/EC_96/58/EC
- 2011/65/EC
- 2006/42/EC
- Annex IV
Notified Body:
Notified Body No.:
Reg. No.:
- 2000/14/EC_2005/88/EC
- Annex V
- Annex VI
Noise: measured L_{WA} = dB (A); guaranteed L_{WA} = dB (A)
 $P = KW$; $L/O = cm$
Notified Body:
- 2004/26/EC
Emission No.:

Standard references: EN 60745-1; EN 60745-2-2; EN 55014-1; EN 55014-2;
EN 61000-3-2; EN 61000-3-3; EN 60335-1; EN 60335-2-29; EN 62233

Landau/Isar, den 22.10.2014


Weichselgartner/General-Manager


Yang/Product-Management

First CE: 14
Art.-No.: 45.100.21 I.-No.: 11014
Subject to change without notice

Archive-File/Record: NAPR010063
Documents registrar: Riedel Georg
Wiesenweg 22, D-94405 Landau/Isar