

IT NORME DI SICUREZZA DA OSSERVARE SCRUPOLOSAMENTE

IMPORTANTE - LEGGERE ATTENTAMENTE PRIMA DI USARE LA MACCHINA. CONSERVARE PER OGNI FUTURA NECESSITÀ

IMPORTANTE - Utilizzare il rasasba esclusivamente per lo scopo al quale è destinato, cioè il taglio e la raccolta dell'erba. Qualsiasi altro impiego può risultare pericoloso e causare danni a persone o a cose. Rientrano nell'uso improprio (come esempio, ma non solo):

- trasportare bambini o animali;
- farsi trasportare dalla macchina;
- usare la macchina per trainare o spingere carichi;
- usare la macchina per la raccolta di foglie o detriti;
- usare la macchina per regolarizzare siepi, o per i tagli di vegetazione di tipo arboreo;
- utilizzare la macchina in più di una persona;
- azionare la lama nei tratti non erbosi.

A) ADESTRAMENTO

- Leggere attentamente le Istruzioni.** Prendere familiarità con i comandi e con un uso appropriato del rasasba. Imparare ad arrestare rapidamente il motore. Non permettere mai che il rasasba venga utilizzato da bambini o da persone che non abbiano la necessaria dimestichezza con le istruzioni. Le leggi locali possono fissare ulteriori condizioni.
- Non utilizzare mai il rasasba:– con persone, in particolare bambini, o animali nelle vicinanze;
- se l'utilizzatore ha assunto farmaci o sostanze che riducono le sue capacità di riflessi e attenzione;
- quando si desidera utilizzare o utilizzare è responsabile di incidenti e imprevisti che si possono verificare ad altre persone o alle loro proprietà.

B) OPERAZIONI PRELIMINARI

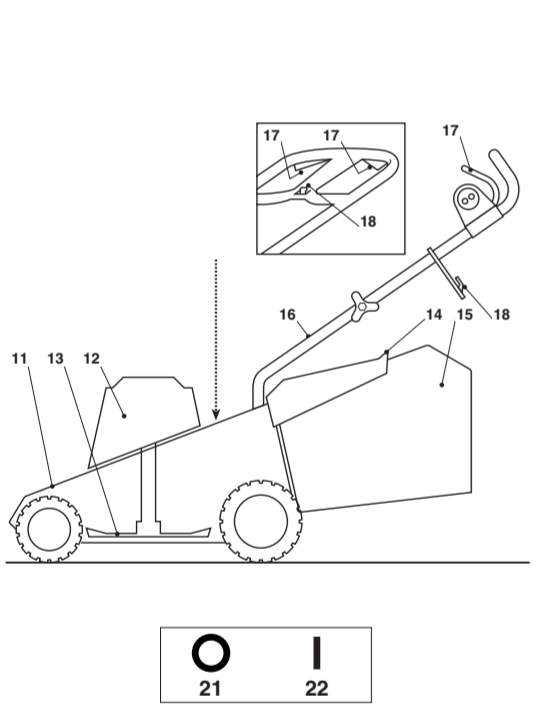
- Durante il taglio, indossare sempre calzature solide e pantaloni lunghi. Non indossare il rasasba in piedi nudi o con sandali aperti. Evitare di indossare indumenti con parti svolazzanti, o provvisti di lacci o cravatte.
- Ispezionare a fondo tutta l'area di lavoro e togliere tutto ciò che potrebbe venire inghiottito dalla macchina o danneggiare il gruppo di taglio e il motore (sassi, rami, fili di ferro, ossi, etc.).
- Togliere nel giardino tutto ciò che non si desidera tagliare o che non si desidera tagliare da una verifica generale ed in particolare dall'aspetto delle lame, e controllare che le vite e il gruppo di taglio non siano usurati o danneggiati. Sostituire in blocco le lame e le vite danneggiate o usurate per mantenere l'equilibrato dell'alloggiamento lama.
- Prima di ogni utilizzo, controllare che il cavo di alimentazione e la prolunga non siano danneggiati e non presentino segni di deterioramento o invecchiamento. Staccare immediatamente la spina dalla presa di corrente se il cavo o la prolunga si danneggiano durante l'uso. **NON TOCCARE IL CAVO PRIMA DI SCOLLEGARLO DALLA PRESA DI CORRENTE.** Non usare la macchina se il cavo è danneggiato o logoro.

C) DURANTE L'UTILIZZO

- Lavorare solamente alla luce del giorno o con buona luce artificiale.
- Evitare di lavorare nell'era bagnata o sotto la pioggia.
- Accertarsi sempre del proprio punto d'appoggio sui terreni in pendenza.
- Non correre mai, ma camminare; evitare di farsi trainare dalla macchina.
- Tagliare nei pendii elevati solo se il motore è fermato e non si è mossi.
- Prestare la massima attenzione nel cambio di direzione sui pendii.
- Non tagliare sui pendii eccessivamente ripidi.
- Prestare estrema attenzione quando il rasasba verso di voi. (in base alla norma EN1105/1/CE).
- Quando si è fermati, il rasasba e i ripari sono danneggiati, oppure senza il cavo raccogliatore e il parasassi.
- Nei modelli con trazione, disinnestare l'innesto della trasmissione alle ruote, prima di avviare il motore.
- Avviare il motore con cautela secondo le istruzioni e tenendo i piedi ben distanziati dalla macchina.
- Non inclinare il rasasba quando si accende il motore, o meno che questo sia necessario per avviare. In questo caso, non inclinare più di quanto sia assolutamente necessario e sollevare solo la parte lontana dall'operatore. Assicurarsi sempre che entrambe le mani siano in posizione di funzionamento prima di riavviare il rasasba.
- Non avvicinare mani e piedi accanto o sotto le parti rotanti. Stare sempre lontano dall'operatore.
- Non sollevare o trasportare il rasasba quando il motore è in funzione.
- Fermare la macchina e staccare il cavo di alimentazione. Accertarsi che tutte le parti in movimento si siano completamente arrestate.
- durante il trasporto della macchina.
- ogni qualvolta si usi il rasasba incustodito.
- prima di rimuovere le cause di bloccaggio o disinnestare il convogliatore di scarico.
- prima di controllare, pulire o lavorare sulla macchina;
- dopo aver colpito un corpo estraneo. Verificare eventuali danni sul rasasba ed effettuare le necessarie riparazioni.

- Se il rasasba comincia a vibrare in modo anomalo (Controllare immediatamente):
- verificare eventuali danni;
 - sostituire o riparare le parti danneggiate presso un centro specializzato;
 - controllare se vi siano parti allentate e serrate;
 - controllare se il rasasba è stato utilizzato in modo improprio;
 - ogni volta che si toglie o si rimonta il cavo raccogliatore;
 - prima di ripartire il motore.

- Durante il lavoro, mantenere sempre la distanza di sicurezza dalla lama rotante, data dalla lunghezza del manico.



IT

ETICHETTA DI IDENTIFICAZIONE E COMPONENTI DELLA MACCHINA

- Livello potenza acustica secondo la direttiva 2000/14/CE
- Marchio di conformità secondo la direttiva 2006/42/CE
- Anno di fabbricazione
- Tiplo di rasasba
- Numero di matricola
- Nome e indirizzo del Costruttore
- Versione e frequenza di alimentazione
- Codice Articolo
- Funzione del motore e regime

Immediatamente dopo l'acquisto della macchina, trascrivere il numer di identificazione (3 - 4 - 5) negli appositi spazi sull'ultima pagina del manuale.

- Chassis 12. Motore 13. Cotteilo (Lama) 14. Parasassi 15. Sacco di raccolta 16. Manico 17. Comando interuttore 18. Aggancio cavo elettrico

Non gettare le apparecchiature elettriche tra i rifiuti domestici. Secondo la Direttiva Europea 2002/96/CE sui rifiuti di apparecchiature elettriche ed elettroniche e la sua attuazione in conformità alle norme nazionali, le apparecchiature elettriche esauste devono essere raccolte separatamente, al fine di essere riciclate in modo eco-compatibile. Se le apparecchiature elettriche vengono smaltite in un modo non autorizzato, possono essere dannose per l'ambiente. Sulla scatola di recupero, mettere un adesivo con il simbolo di smaltimento. Sostituire le etichette danneggiate o illeggibili.

DESCRIZIONE DEI SIMBOLI RIPORTATI SUI COMANDI (dove previsti)

- Arresto 22. Marcia

PRESCRIZIONI DI SICUREZZA - Il vostro rasasba deve essere utilizzato con prudenza. A tale scopo, sulla macchina sono stati applicati d'appareli elettrici ed elettronici, le cui parti sono sottoposte a verifiche rigorose. Per informazioni, rivolgersi al rivenditore. Sostituire le etichette danneggiate o illeggibili.

61. Attenzione: Leggere il libretto di istruzioni prima di usare la macchina.

62. Rischio di espulsione:

63. Attenzione alle lame taglienti:

64. Attenzione: tenere il cavo di alimentazione lontano dalla lama.

65. Solo per rasasba a batteria.

66. Non esporre la macchina alla pioggia o all'umidità.

67. Attenzione alle lame taglienti:

ATTENZIONE - In caso di rottura o incidenti durante il lavoro, arrestare immediatamente il motore e allontanarsi dalla macchina in modo da non provocare ulteriori danni; nel caso di incidenti con lesioni personali o a terzi, attivare immediatamente le procedure di pronto soccorso più adeguate alla situazione in atto e avvertire il medico curante per le cure necessarie. Rimuovere accuratamente eventuali detriti che potrebbero arrecare danni o lesioni a persone o animali qualora rimozionero inosservati.

D) MANUTENZIONE E MAGAZZINAGGIO

- Durante le operazioni di regolazione della macchina, prestare attenzione ad evitare che le dita rimangano intrappolate fra la lama in movimento e il gruppo fissa delle macchina.
- Prima di riporre la macchina, attendere che si raffreddi.
- Durante gli interventi sulla lama, fare attenzione che la lama può muoversi, anche se la macchina è scollegata dal rete e non possiede dei carichi.
- Mantenere serrati datti e viti, per essere certi che la macchina sia sempre in condizioni sicure di funzionamento. Una manutenzione regolare è essenziale per la sicurezza e per mantenere il livello delle prestazioni.
- Per ridurre il rischio d'incendio, liberare il rasasba, e in particolare il motore, da qualsiasi erba, foglie o residuo eccessivo. Pulire l'area di lavoro con l'acqua all'interno di un locale.
- Controllare gli parasassi e il sacco raccogliatore, per verificare l'usura o il deterioramento.
- Non usare mai la macchina con parti usurate o danneggiate, per motivi di sicurezza. I pezzi diversi non equivalenti possono danneggiare la macchina e nuocere alla vostra qualità.

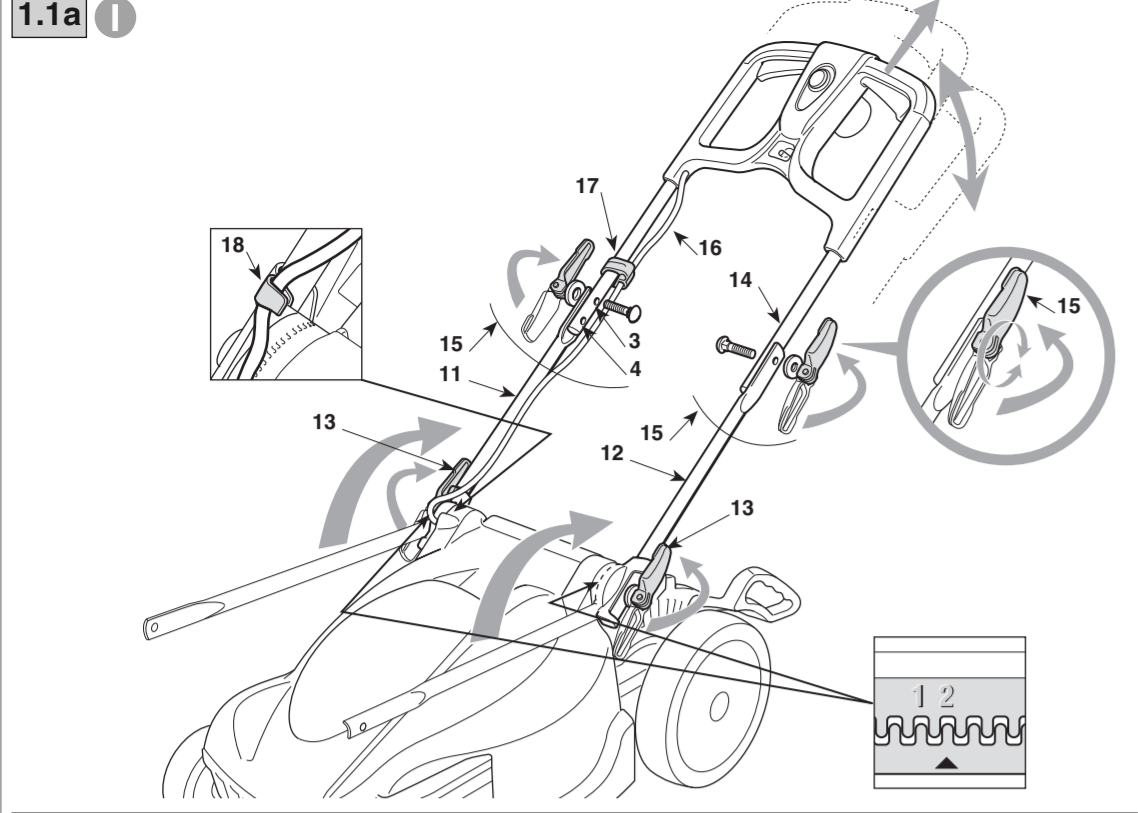
E) PRECAUZIONI GENERALI

- Prima di ogni utilizzo, controllare che la macchina non presenti segni di danneggiamento. Le eventuali riparazioni devono essere eseguite presso un centro specializzato. Spegnere la macchina e staccare la spina dalla presa di corrente se la macchina comincia a vibrare in modo anomalo o rivolgersi ad un centro specializzato per le verifiche.
- Durante l'uso, entrambe le mani devono trovarsi sull'impugnatura.
- Le parti soggette ad usura devono essere sostituite solo presso un centro specializzato.
- Non usare mai la macchina se il cavo di alimentazione o la prolunga sono danneggiati o usati.
- Non indossare mai un cavo danneggiato alla presa di corrente e non toccare un cavo danneggiato collegato alla presa di corrente. Un cavo danneggiato o detrito che si è manomesso può essere pericoloso.
- Non toccare la lama finto che la macchina non sia scollegata dalla presa di corrente e che la lama non sia completamente ferma.
- Non usare mai la macchina se il cavo di alimentazione o la prolunga sono danneggiati e non presentino segni di deterioramento o invecchiamento.
- Alimentare l'apparecchio attraverso un differenziale (RCD - Residual Current Device) con una corrente di sgancio non superiore a 30 mA.
- Il cavo di alimentazione della macchina, se danneggiato, deve essere sostituito unicamente con un ricambio originale, da parte del vostro rivenditore o presso un centro autorizzato.

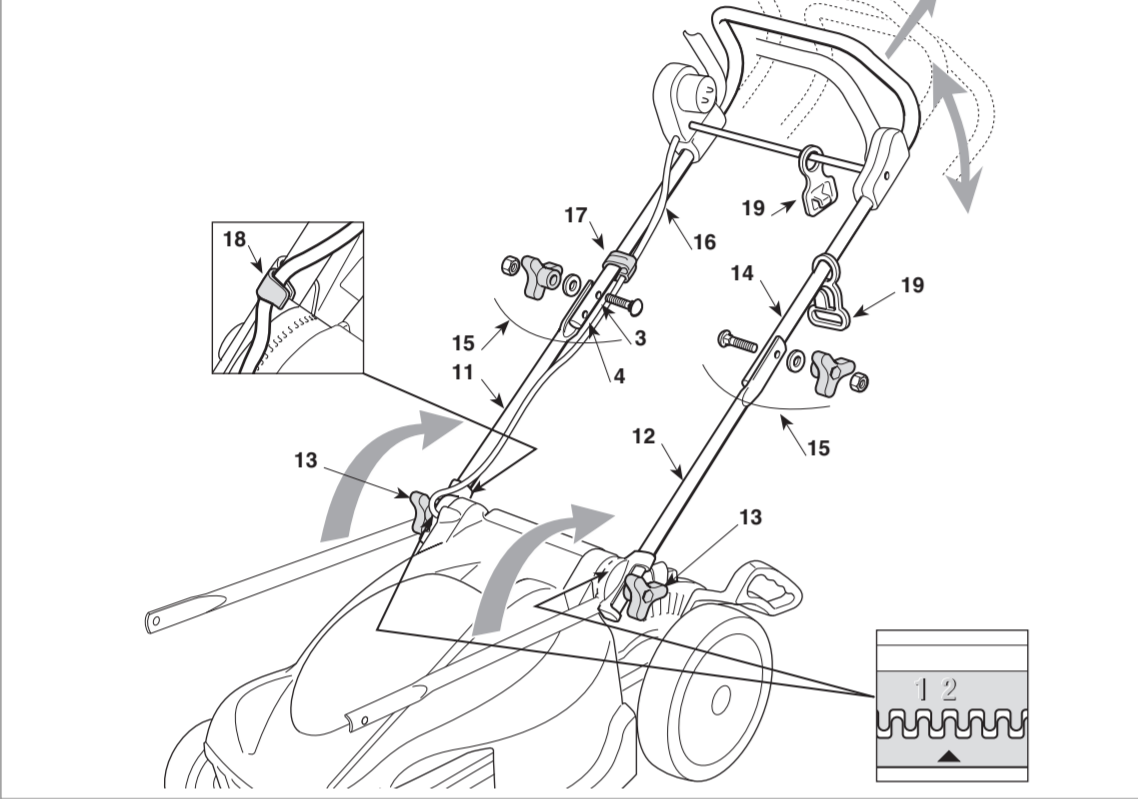
F) AVVERTENZE AGGIUNTIVE

- Il collegamento permanente di qualunque apparato elettrico alla rete elettrica dell'edificio deve essere realizzato da un elettricista qualificato, conformemente alle normative in vigore. Un collegamento non corretto può provocare seri danni personali, incluso il morte.
- ATTENZIONE: PERICOLO! L'umidità ed elettricità non sono compatibili:– il collegamento del cavo elettrico deve essere effettuato all'interno dell'edificio;
- Non mettere mai in contatto una presa elettrica di un cavo con una zona bagnata (piscina, irrigazione o erba umida);
- Non collegare i fili a una presa dove essere di tipo stagno. Utilizzare prolunga con prese integrate e con interruttore di sicurezza.
- I cavi di alimentazione dovranno essere di qualità non inferiore al tipo H05RN-F o H05VV-F con una sezione minima di 1,5 mm² ed una lunghezza massima consigliata di 25 m.
- Aggiornare il cavo al fermacavo, prima di avviare la macchina.
- Prima di incassare il motore, montare le protezioni all'uso (sacco o parasassi).
- Non passare mai con il rasasba sopra il cavo elettrico. Durante il taglio, bisogna sempre trascinare il cavo dietro di sé e non lasciarlo appeso.
- Il cavo di alimentazione dovrà essere di qualità non inferiore al tipo H05RN-F o H05VV-F con una sezione minima di 1,5 mm² ed una lunghezza massima consigliata di 25 m.
- Aggiornare il cavo al fermacavo, prima di avviare la macchina.
- Prima di incassare il motore, montare le protezioni all'uso (sacco o parasassi).
- Non passare mai con il rasasba sopra il cavo elettrico. Durante il taglio, bisogna sempre trascinare il cavo dietro di sé e non lasciarlo appeso.
- Il cavo di alimentazione dovrà essere di qualità non inferiore al tipo H05RN-F o H05VV-F con una sezione minima di 1,5 mm² ed una lunghezza massima consigliata di 25 m.
- Aggiornare il cavo al fermacavo, prima di avviare la macchina.
- Prima di incassare il motore, montare le protezioni all'uso (sacco o parasassi).
- Non passare mai con il rasasba sopra il cavo elettrico. Durante il taglio, bisogna sempre trascinare il cavo dietro di sé e non lasciarlo appeso.
- Il cavo di alimentazione dovrà essere di qualità non inferiore al tipo H05RN-F o H05VV-F con una sezione minima di 1,5 mm² ed una lunghezza massima consigliata di 25 m.
- Aggiornare il cavo al fermacavo, prima di avviare la macchina.
- Prima di incassare il motore, montare le protezioni all'uso (sacco o parasassi).
- Non passare mai con il rasasba sopra il cavo elettrico. Durante il taglio, bisogna sempre trascinare il cavo dietro di sé e non lasciarlo appeso.
- Il cavo di alimentazione dovrà essere di qualità non inferiore al tipo H05RN-F o H05VV-F con una sezione minima di 1,5 mm² ed una lunghezza massima consigliata di 25 m.
- Aggiornare il cavo al fermacavo, prima di avviare la macchina.
- Prima di incassare il motore, montare le protezioni all'uso (sacco o parasassi).
- Non passare mai con il rasasba sopra il cavo elettrico. Durante il taglio, bisogna sempre trascinare il cavo dietro di sé e non lasciarlo appeso.
- Il cavo di alimentazione dovrà essere di qualità non inferiore al tipo H05RN-F o H05VV-F con una sezione minima di 1,5 mm² ed una lunghezza massima consigliata di 25 m.
- Aggiornare il cavo al fermacavo, prima di avviare la macchina.
- Prima di incassare il motore, montare le protezioni all'uso (sacco o parasassi).
- Non passare mai con il rasasba sopra il cavo elettrico. Durante il taglio, bisogna sempre trascinare il cavo dietro di sé e non lasciarlo appeso.
- Il cavo di alimentazione dovrà essere di qualità non inferiore al tipo H05RN-F o H05VV-F con una sezione minima di 1,5 mm² ed una lunghezza massima consigliata di 25 m.
- Aggiornare il cavo al fermacavo, prima di avviare la macchina.
- Prima di incassare il motore, montare le protezioni all'uso (sacco o parasassi).
- Non passare mai con il rasasba sopra il cavo elettrico. Durante il taglio, bisogna sempre trascinare il cavo dietro di sé e non lasciarlo appeso.
- Il cavo di alimentazione dovrà essere di qualità non inferiore al tipo H05RN-F o H05VV-F con una sezione minima di 1,5 mm² ed una lunghezza massima consigliata di 25 m.
- Aggiornare il cavo al fermacavo, prima di avviare la macchina.
- Prima di incassare il motore, montare le protezioni all'uso (sacco o parasassi).
- Non passare mai con il rasasba sopra il cavo elettrico. Durante il taglio, bisogna sempre trascinare il cavo dietro di sé e non lasciarlo appeso.
- Il cavo di alimentazione dovrà essere di qualità non inferiore al tipo H05RN-F o H05VV-F con una sezione minima di 1,5 mm² ed una lunghezza massima consigliata di 25 m.
- Aggiornare il cavo al fermacavo, prima di avviare la macchina.
- Prima di incassare il motore, montare le protezioni all'uso (sacco o parasassi).
- Non passare mai con il rasasba sopra il cavo elettrico. Durante il taglio, bisogna sempre trascinare il cavo dietro di sé e non lasciarlo appeso.
- Il cavo di alimentazione dovrà essere di qualità non inferiore al tipo H05RN-F o H05VV-F con una sezione minima di 1,5 mm² ed una lunghezza massima consigliata di 25 m.
- Aggiornare il cavo al fermacavo, prima di avviare la macchina.
- Prima di incassare il motore, montare le protezioni all'uso (sacco o parasassi).
- Non passare mai con il rasasba sopra il cavo elettrico. Durante il taglio, bisogna sempre trascinare il cavo dietro di sé e non lasciarlo appeso.
- Il cavo di alimentazione dovrà essere di qualità non inferiore al tipo H05RN-F o H05VV-F con una sezione minima di 1,5 mm² ed una lunghezza massima consigliata di 25 m.
- Aggiornare il cavo al fermacavo, prima di avviare la macchina.
- Prima di incassare il motore, montare le protezioni all'uso (sacco o parasassi).
- Non passare mai con il rasasba sopra il cavo elettrico. Durante il taglio, bisogna sempre trascinare il cavo dietro di sé e non lasciarlo appeso.
- Il cavo di alimentazione dovrà essere di qualità non inferiore al tipo H05RN-F o H05VV-F con una sezione minima di 1,5 mm² ed una lunghezza massima consigliata di 25 m.
- Aggiornare il cavo al fermacavo, prima di avviare la macchina.
- Prima di incassare il motore, montare le protezioni all'uso (sacco o parasassi).
- Non passare mai con il rasasba sopra il cavo elettrico. Durante il taglio, bisogna sempre trascinare il cavo dietro di sé e non lasciarlo appeso.
- Il cavo di alimentazione dovrà essere di qualità non inferiore al tipo H05RN-F o H05VV-F con una sezione minima di 1,5 mm² ed una lunghezza massima consigliata di 25 m.
- Aggiornare il cavo al fermacavo, prima di avviare la macchina.
- Prima di incassare il motore, montare le protezioni all'uso (sacco o parasassi).
- Non passare mai con il rasasba sopra il cavo elettrico. Durante il taglio, bisogna sempre trascinare il cavo dietro di sé e non lasciarlo appeso.
- Il cavo di alimentazione dovrà essere di qualità non inferiore al tipo H05RN-F o H05VV-F con una sezione minima di 1,5 mm² ed una lunghezza massima consigliata di 25 m.
- Aggiornare il cavo al fermacavo, prima di avviare la macchina.
- Prima di incassare il motore, montare le protezioni all'uso (sacco o parasassi).
- Non passare mai con il rasasba sopra il cavo elettrico. Durante il taglio, bisogna sempre trascinare il cavo dietro di sé e non lasciarlo appeso.
- Il cavo di alimentazione dovrà essere di qualità non inferiore al tipo H05RN-F o H05VV-F con una sezione minima di 1,5 mm² ed una lunghezza massima consigliata di 25 m.
- Aggiornare il cavo al fermacavo, prima di avviare la macchina.
- Prima di incassare il motore, montare le protezioni all'uso (sacco o parasassi).
- Non passare mai con il rasasba sopra il cavo elettrico. Durante il taglio, bisogna sempre trascinare il cavo dietro di sé e non lasciarlo appeso.
- Il cavo di alimentazione dovrà essere di qualità non inferiore al tipo H05RN-F o H05VV-F con una sezione minima di 1,5 mm² ed una lunghezza massima consigliata di 25 m.
- Aggiornare il cavo al fermacavo, prima di avviare la macchina.
- Prima di incassare il motore, montare le protezioni all'uso (sacco o parasassi).
- Non passare mai con il rasasba sopra il cavo elettrico. Durante il taglio, bisogna sempre trascinare il cavo dietro di sé e non lasciarlo appeso.
- Il cavo di alimentazione dovrà essere di qualità non inferiore al tipo H05RN-F o H05VV-F con una sezione minima di 1,5 mm² ed una lunghezza massima consigliata di 25 m.
- Aggiornare il cavo al fermacavo, prima di avviare la macchina.
- Prima di incassare il motore, montare le protezioni all'uso (sacco o parasassi).
- Non passare mai con il rasasba sopra il cavo elettrico. Durante il taglio, bisogna sempre trascinare il cavo dietro di sé e non lasciarlo appeso.
- Il cavo di alimentazione dovrà essere di qualità non inferiore al tipo H05RN-F o H05VV-F con una sezione minima di 1,5 mm² ed una lunghezza massima consigliata di 25 m.
- Aggiornare il cavo al fermacavo, prima di avviare la macchina.
- Prima di incassare il motore, montare le protezioni all'uso (sacco o parasassi).
- Non passare mai con il rasasba sopra il cavo elettrico. Durante il taglio, bisogna sempre trascinare il cavo dietro di sé e non lasciarlo appeso.
- Il cavo di alimentazione dovrà essere di qualità non inferiore al tipo H05RN-F o H05VV-F con una sezione minima di 1,5 mm² ed una lunghezza massima consigliata di 25 m.
- Aggiornare il cavo al fermacavo, prima di avviare la macchina.
- Prima di incassare il motore, montare le protezioni all'uso (sacco o parasassi).
- Non passare mai con il rasasba sopra il cavo elettrico. Durante il taglio, bisogna sempre trascinare il cavo dietro di sé e non lasciarlo appeso.
- Il cavo di alimentazione dovrà essere di qualità non inferiore al tipo H05RN-F o H05VV-F con una sezione minima di 1,5 mm² ed una lunghezza massima consigliata di 25 m.
- Aggiornare il cavo al fermacavo, prima di avviare la macchina.
- Prima di incassare il motore, montare le protezioni all'uso (sacco o parasassi).
- Non passare mai con il rasasba sopra il cavo elettrico. Durante il taglio, bisogna sempre trascinare il cavo dietro di sé e non lasciarlo appeso.
- Il cavo di alimentazione dovrà essere di qualità non inferiore al tipo H05RN-F o H05VV-F con una sezione minima di 1,5 mm² ed una lunghezza massima consigliata di 25 m.
- Aggiornare il cavo al fermacavo, prima di avviare la macchina.
- Prima di incassare il motore, montare le protezioni all'uso (sacco o parasassi).
- Non passare mai con il rasasba sopra il cavo elettrico. Durante il taglio, bisogna sempre trascinare il cavo dietro di sé e non lasciarlo appeso.
- Il cavo di alimentazione dovrà essere di qualità non inferiore al tipo H05RN-F o H05VV-F con una sezione minima di 1,5 mm² ed una lunghezza massima consigliata di 25 m.
- Aggiornare il cavo al fermacavo, prima di avviare la macchina.
- Prima di incassare il motore, montare le protezioni all'uso (sacco o parasassi).
- Non passare mai con il rasasba sopra il cavo elettrico. Durante il taglio, bisogna sempre trascinare il cavo dietro di sé e non lasciarlo appeso.
- Il cavo di alimentazione dovrà essere di qualità non inferiore al tipo H05RN-F o H05VV-F con una sezione minima di 1,5 mm² ed una lunghezza massima consigliata di 25 m.
- Aggiornare il cavo al fermacavo, prima di avviare la macchina.
- Prima di incassare il motore, montare le protezioni all'uso (sacco o parasassi).
- Non passare mai con il rasasba sopra il cavo elettrico. Durante il taglio, bisogna sempre trascinare il cavo dietro di sé e non lasciarlo appeso.
- Il cavo di alimentazione dovrà essere di qualità non inferiore al tipo H05RN-F o H05VV-F con una sezione minima di 1,5 mm² ed una lunghezza massima consigliata di 25 m.
- Aggiornare il cavo al fermacavo, prima di avviare la macchina.
- Prima di incassare il motore, montare le protezioni all'uso (sacco o parasassi).
- Non passare mai con il rasasba sopra il cavo elettrico. Durante il taglio, bisogna sempre trascinare il cavo dietro di sé e non lasciarlo appeso.
- Il cavo di alimentazione dovrà essere di qualità non inferiore al tipo H05RN-F o H05VV-F con una sezione minima di 1,5 mm² ed una lunghezza massima consigliata di 25 m.
- Aggiornare il cavo al fermacavo, prima di avviare la macchina.
- Prima di incassare il motore, montare le protezioni all'uso (sacco o parasassi).
- Non passare mai con il rasasba sopra il cavo elettrico. Durante il taglio, bisogna sempre trascinare il cavo dietro di sé e non lasciarlo appeso.
- Il cavo di alimentazione dovrà essere di qualità non inferiore al tipo H05RN-F o H05VV-F con una sezione minima di 1,5 mm² ed una lunghezza massima consigliata di 25 m.
- Aggiornare il cavo al fermacavo, prima di avviare la macchina.
- Prima di incassare il motore, montare le protezioni all'uso (sacco o parasassi).
- Non passare mai con il rasasba sopra il cavo elettrico. Durante il taglio, bisogna sempre trascinare il cavo dietro di sé e non lasciarlo appeso.
- Il cavo di alimentazione dovrà essere di qualità non inferiore al tipo H05RN-F o H05VV-F con una sezione minima di 1,5 mm² ed una lunghezza massima consigliata di 25 m.
- Aggiornare il cavo al fermacavo, prima di avviare la macchina.
- Prima di incassare il motore, montare le protezioni all'uso (sacco o parasassi).
- Non passare mai con il rasasba sopra il cavo elettrico. Durante il taglio, bisogna sempre trascinare il cavo dietro di sé e non lasciarlo appeso.
- Il cavo di alimentazione dovrà essere di qualità non inferiore al tipo H05RN-F o H05VV-F con una sezione minima di 1,5 mm² ed una lunghezza massima consigliata di 25 m.
- Aggiornare il cavo al fermacavo, prima di avviare la macchina.
- Prima di incassare il motore, montare le protezioni all'uso (sacco o parasassi).
- Non passare mai con il rasasba sopra il cavo elettrico. Durante il taglio, bisogna sempre trascinare il cavo dietro di sé e non lasciarlo appeso.
- Il cavo di alimentazione dovrà essere di qualità non inferiore al tipo H05RN-F o H05VV-F con una sezione minima di 1,5 mm² ed una lunghezza massima consigliata di 25 m.
- Aggiornare il cavo al fermacavo, prima di avviare la macchina.
- Prima di incassare il motore, montare le protezioni all'uso (sacco o parasassi).
- Non passare mai con il rasasba sopra il cavo elettrico. Durante il taglio, bisogna sempre trascinare il cavo dietro di sé e non lasciarlo appeso.
- Il cavo di alimentazione dovrà essere di qualità non inferiore al tipo H05RN-F o H05VV-F con una sezione minima di 1,5 mm² ed una lunghezza massima consigliata di 25 m.
- Aggiornare il cavo al fermacavo, prima di avviare la macchina.
- Prima di incassare il motore, montare le protezioni all'uso (sacco o parasassi).
- Non passare mai con il rasasba sopra il cavo elettrico. Durante il taglio, bisogna sempre trascinare il cavo dietro di sé e non lasciarlo appeso.
- Il cavo di alimentazione dovrà essere di qualità non inferiore al tipo H05RN-F o H05VV-F con una sezione minima di 1,5 mm² ed una lunghezza massima consigliata di 25 m.
- Aggiornare il cavo al fermacavo, prima di avviare la macchina.
- Prima di incassare il motore, montare le protezioni all'uso (sacco o parasassi).
- Non passare mai con il rasasba sopra il cavo elettrico. Durante il taglio, bisogna sempre trascinare il cavo dietro di sé e non lasciarlo appeso.
- Il cavo di alimentazione dovrà essere di qualità non inferiore al tipo H05RN-F o H05VV-F con una sezione minima di 1,5 mm² ed una lunghezza massima consigliata di 25 m.
- Aggiornare il cavo al fermacavo, prima di avviare la macchina.
- Prima di incassare il motore, montare le protezioni all'uso (sacco o parasassi).
- Non passare mai con il rasasba sopra il cavo elettrico. Durante il taglio, bisogna sempre trascinare il cavo dietro di sé e non lasciarlo appeso.
- Il cavo di alimentazione dovrà essere di qualità non inferiore al tipo H05RN-F o H05VV-F con una sezione minima di 1,5 mm² ed una lunghezza massima consigliata di 25 m.
- Aggiornare il cavo al fermacavo, prima di avviare la macchina.
- Prima di incassare il motore, montare le protezioni all'uso (sacco o parasassi).
- Non passare mai con il rasasba sopra il cavo elettrico. Durante il taglio, bisogna sempre trascinare il cavo dietro di sé e non lasciarlo appeso.
- Il cavo di alimentazione dovrà essere di qualità non inferiore al tipo H05RN-F o H05VV-F con una sezione minima di 1,5 mm² ed una lunghezza massima consigliata di 25 m.
- Aggiornare il cavo al fermacavo, prima di avviare la macchina.
- Prima di incassare il motore, montare le protezioni all'uso (sacco o parasassi).
- Non passare mai con il rasasba sopra il cavo elettrico. Durante il taglio, bisogna sempre trascinare il cavo dietro di sé e non lasciarlo appeso.
- Il cavo di alimentazione dovrà essere di qualità non inferiore al tipo H05RN-F o H05VV-F con una sezione minima di 1,5 mm² ed una lunghezza massima consigliata di 25 m.
- Aggiornare il cavo al fermacavo, prima di avviare la macchina.
- Prima di incassare il motore, montare le protezioni all'uso (sacco o parasassi).
- Non passare mai con il rasasba sopra il cavo elettrico. Durante il taglio, bisogna sempre trascinare il cavo dietro di sé e non lasciarlo appeso.
- Il cavo di alimentazione dovrà essere di qualità non inferiore al tipo H05RN-F o H05VV-F con una sezione minima di 1,5 mm² ed una lunghezza massima consigliata di 25 m.
- Aggiornare il cavo al fermacavo, prima di avviare la macchina.
- Prima di incassare il motore, montare le protezioni all'uso (sacco o parasassi).
- Non passare mai con il rasasba sopra il cavo elettrico. Durante il taglio, bisogna sempre trascinare il cavo dietro di sé e non lasciarlo appeso.
- Il cavo di alimentazione dovrà essere di qualità non inferiore al tipo H05RN-F o H05VV-F con una sezione minima di 1,5 mm² ed una lunghezza massima consigliata di 25 m.
- Aggiornare il cavo al fermacavo, prima di avviare la macchina.
- Prima di incassare il motore, montare le protezioni all'uso (sacco o parasassi).
- Non passare mai con il rasasba sopra il cavo elettrico. Durante il taglio, bisogna sempre trascinare il cavo dietro di sé e non lasciarlo appeso.
- Il cavo di alimentazione dovrà essere di qualità non inferiore al tipo H05RN-F o H05VV-F con una sezione minima di 1,5 mm² ed una lunghezza massima consigliata di 25 m.
- Aggiornare il cavo al fermacavo, prima di avviare la macchina.
- Prima di incassare il motore, montare le protezioni all'uso (sacco o parasassi).
- Non passare mai con il rasasba sopra il cavo elettrico. Durante il taglio, bisogna sempre trascinare il cavo dietro di sé e non lasciarlo appeso.
- Il cavo di alimentazione dovrà essere di qualità non inferiore al tipo H05RN-F o H05VV-F con una sezione minima di 1,5 mm² ed una lunghezza massima consigliata di 25 m.
- Aggiornare il cavo al fermacavo, prima di avviare la macchina.
- Prima di incassare il motore, montare le protezioni all'uso (sacco o parasassi).
- Non passare mai con il rasasba sopra il cavo elettrico. Durante il taglio, bisogna sempre trascinare il cavo dietro di sé e non lasciarlo appeso.
- Il cavo di alimentazione dovrà essere di qualità non inferiore al tipo H05RN-F o H05VV-F con una sezione minima di 1,5 mm² ed una lunghezza massima consigliata di 25 m.
- Aggiornare il cavo al fermacavo, prima di avviare la macchina.
- Prima di incassare il motore, montare le protezioni all'uso (sacco o parasassi).
- Non passare mai con il rasasba sopra il cavo elettrico. Durante il taglio, bisogna sempre trascinare il cavo dietro di sé e non lasciarlo appeso.
- Il cavo di alimentazione dovrà essere di qualità non inferiore al tipo H05RN-F o H05VV-F con una sezione minima di 1,5 mm² ed una lunghezza massima consigliata di 25 m.
- Aggiornare il cavo al fermacavo, prima di avviare la macchina.
- Prima di incassare il motore, montare le protezioni all'uso (sacco o parasassi).
- Non passare mai con il rasasba sopra il cavo elettrico. Durante il taglio, bisogna sempre trascinare il cavo dietro di sé e non lasciarlo appeso.
- Il cavo di alimentazione dovrà essere di qualità non inferiore al tipo H05RN-F o H05VV-F con una sezione minima di 1,5 mm² ed una lunghezza massima consigliata di 25 m.
- Aggiornare il cavo al fermacavo, prima di avviare la macchina.
- Prima di incassare il motore, montare le protezioni all'uso (sacco o parasassi).
- Non passare mai con il rasasba sopra il cavo elettrico. Durante il taglio, bisogna sempre trascinare il cavo dietro di sé e non lasciarlo appeso.
- Il cavo di alimentazione dovrà essere di qualità non inferiore al tipo H05RN-F o H05VV-F con una sezione minima di 1,5 mm² ed una lunghezza massima consigliata di 25 m.
- Aggiornare il cavo al fermacavo, prima di avviare la macchina.
- Prima di incassare il motore, montare le protezioni all'uso (sacco o parasassi).
- Non passare mai con il rasasba sopra il cavo elettrico. Durante il taglio, bisogna sempre trascinare il cavo dietro di sé e non lasciarlo appeso.
- Il cavo di alimentazione dovrà essere di qualità non inferiore al tipo H05RN-F o H05VV-F con una sezione minima di 1,5 mm² ed una lunghezza massima consigliata di 25 m.
- Aggiornare il cavo al fermacavo, prima di avviare la macchina.
- Prima di incassare il motore, montare le protezioni all'uso (sacco o parasassi).
- Non passare mai con il rasasba sopra il cavo elettrico. Durante il taglio, bisogna sempre trascinare il cavo dietro di sé e non lasciarlo appeso.
- Il cavo di alimentazione dovrà essere di qualità non inferiore al tipo H05RN-F o H05VV-F con una sezione minima di 1,5 mm² ed una lunghezza massima consigliata di 25 m.
- Aggiornare il cavo al fermacavo, prima di avviare la macchina.
- Prima di incassare il motore, montare le protezioni all'uso (sacco o parasassi).
- Non passare mai con il rasasba sopra il cavo elettrico. Durante il taglio, bisogna sempre trascinare il cavo dietro di sé e non lasciarlo appeso.
- Il cavo di alimentazione dovrà essere di qualità non inferiore al tipo H05RN-F o H05VV-F con una sezione minima di 1,5 mm² ed una lunghezza massima consigliata di 25 m.
- Aggiornare il cavo al fermacavo, prima di avviare la macchina.
- Prima di incassare il motore, montare le protezioni all'uso (sacco o parasassi).
- Non passare mai con il rasasba sopra il cavo elettrico. Durante il taglio, bisogna sempre trascinare il cavo dietro di sé e non lasciarlo appeso.
- Il cavo di alimentazione dovrà essere di qualità non inferiore al tipo H05RN-F o H05VV-F con una sezione minima di 1,5 mm² ed una lunghezza massima consigliata di 25 m.
- Aggiornare il cavo al fermacavo, prima di avviare la macchina.
- Prima di incassare il motore, montare le protezioni all'uso (sacco o parasassi).
- Non passare mai con il rasasba sopra il cavo elettrico. Durante il taglio, bisogna sempre trascinare il cavo dietro di sé e non lasciarlo appeso.
- Il cavo di alimentazione dovrà essere di qualità non inferiore al tipo H05RN-F o H05VV-F con una sezione minima di 1,5 mm² ed una lunghezza massima consigliata di 25 m.
- Aggiornare il cavo al fermacavo, prima di avviare la macchina.
- Prima di incassare il motore, montare le protezioni all'uso (sacco o parasassi).
- Non passare mai con il rasasba sopra il cavo elettrico. Durante il taglio, bisogna sempre trascinare il cavo dietro di sé e non lasciarlo appeso.
- Il cavo di alimentazione dovrà essere di qualità non inferiore al tipo H05RN-F o H05VV-F con una sezione minima di 1,5 mm² ed una lunghezza massima consigliata di 25 m.
- Aggiornare il cavo al fermacavo, prima di avviare la macchina.
- Prima di incassare il motore, montare le protezioni all'uso (sacco o parasassi).
- Non passare mai con il rasasba sopra il cavo elettrico. Durante il taglio, bisogna sempre trascinare il cavo dietro di sé e non lasciarlo appeso.
- Il cavo di alimentazione dovrà essere di qualità non inferiore al tipo H05RN-F o H05VV-F con una sezione minima di 1,5 mm² ed una lunghezza massima consigliata di 25 m.
- Aggiornare il cavo al fermacavo, prima di avviare la macchina.
- Prima di incassare il motore, montare le protezioni all'uso (sacco o parasassi).
- Non passare mai con il rasasba sopra il cavo elettrico. Durante il taglio, bisogna sempre trascinare il cavo dietro di sé e non lasciarlo appeso.
- Il cavo di alimentazione dovrà essere di qualità non inferiore al tipo H05RN-F o H05VV-F con una sezione minima di 1,5 mm² ed una lunghezza massima consigliata di 25 m.
- Aggiornare il cavo al fermacavo, prima di avviare la macchina.
- Prima di incassare il motore, montare le protezioni all'uso (sacco o parasassi).
- Non passare mai con il rasasba sopra il cavo elettrico. Durante il taglio, bisogna sempre trascinare il cavo dietro di sé e non lasciarlo appeso.
- Il cavo di alimentazione dovrà essere di qualità non inferiore al tipo H05RN-F o H05VV-F con una sezione minima di 1,5 mm² ed una lunghezza massima consigliata di 25 m.
- Aggiornare il cavo al fermacavo, prima di avviare la macchina.
- Prima di incassare il motore, montare le protezioni all'uso (sacco o parasassi).
- Non passare mai con il rasasba sopra il cavo elettrico. Durante il taglio, bisogna sempre trascinare il cavo dietro di sé e non lasciarlo appeso.
- Il cavo di alimentazione dovrà essere di qualità non inferiore al tipo H05RN-F o H05VV-F con una sezione minima di 1,5 mm² ed una lunghezza massima consigliata di 25 m.
- Aggiornare il cavo al fermacavo, prima di avviare la macchina.
- Prima di incassare il motore, montare le protezioni all'uso (sacco o parasassi).
- Non passare mai con il rasasba sopra il cavo elettrico. Durante il taglio, bisogna sempre trascinare il cavo dietro di sé e non lasciarlo appeso.
- Il cavo di alimentazione dovrà essere di qualità non inferiore al tipo H05RN-F o H05VV-F con una sezione minima di 1,5 mm² ed una lunghezza massima consigliata di 25 m.
- Aggiornare il cavo al fermacavo, prima di avviare la macchina.
- Prima di incassare il motore, montare le protezioni all'uso (sacco o parasassi).
- Non passare mai con il rasasba sopra il cavo elettrico. Durante il taglio, bisogna sempre trascinare il cavo dietro di sé e non lasciarlo appeso.
- Il cavo di alimentazione dovrà essere di qualità non inferiore al tipo H05RN-F o H05VV-F con una sezione minima di 1,5 mm² ed una lunghezza massima consigliata di 25 m.
- Aggiornare il cavo al fermacavo, prima di avviare la macchina.
- Prima di incassare il motore, montare le protezioni all'uso (sacco o parasassi).
- Non passare mai con il rasasba sopra il cavo elettrico. Durante il taglio, bisogna sempre trascinare il cavo dietro di sé e non lasciarlo appeso.
- Il cavo di alimentazione dovrà essere di qualità non inferiore al tipo H05RN-F o H05VV-F con una sezione minima di 1,5 mm² ed una lunghezza massima consigliata di 25 m.
- Aggiornare il cavo al fermacavo, prima di avviare la macchina.
- Prima di incassare il motore, montare le protezioni all'uso (sacco o parasassi).
- Non passare mai con il rasasba sopra il cavo elettrico. Durante il taglio, bisogna sempre trascinare il cavo dietro di sé e non lasciarlo appeso.
- Il cavo di alimentazione dovrà essere di qualità non inferiore al tipo H05RN-F o H05VV-F con una sezione minima di 1,5 mm² ed una lunghezza massima consigliata di 25 m.
- Aggiornare il cavo al fermacavo, prima di avviare la macchina.
- Prima di incassare il motore, montare le protezioni all'uso (sacco o parasassi).
- Non passare mai con il rasasba sopra il cavo elettrico. Durante il taglio, bisogna sempre trascinare il cavo dietro di sé e non lasciarlo appeso.
- Il cavo di alimentazione dovrà essere di qualità non inferiore al tipo H05RN-F o H05VV-F con una sezione minima di 1,5 mm² ed una lunghezza massima consigliata di 25 m.
- Aggiornare il cavo al ferm

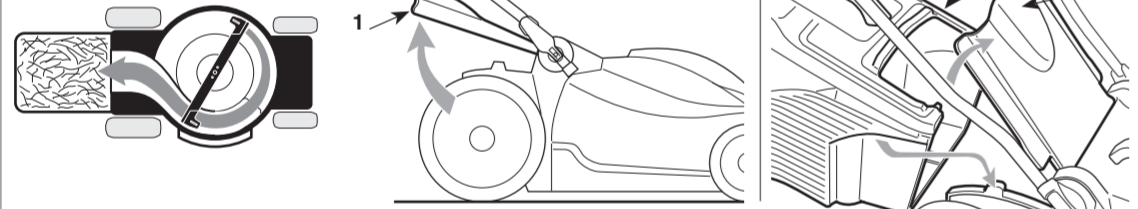
1.1a



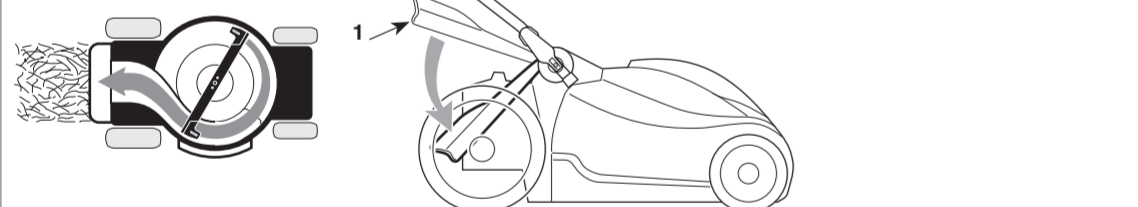
1.1b



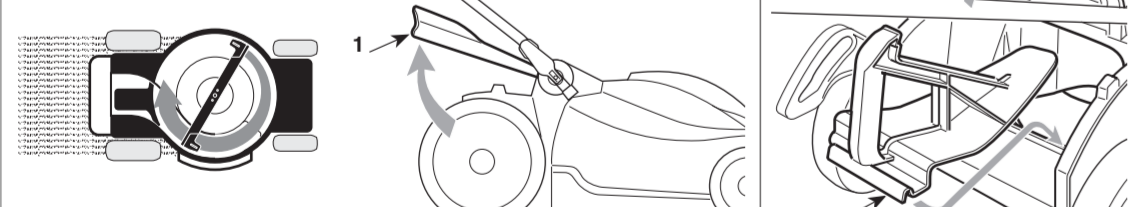
3.1a



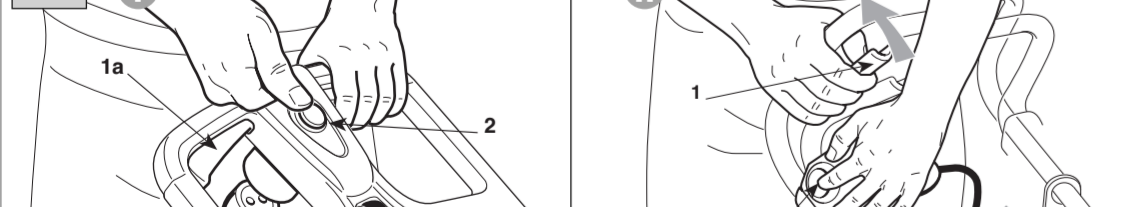
3.1b



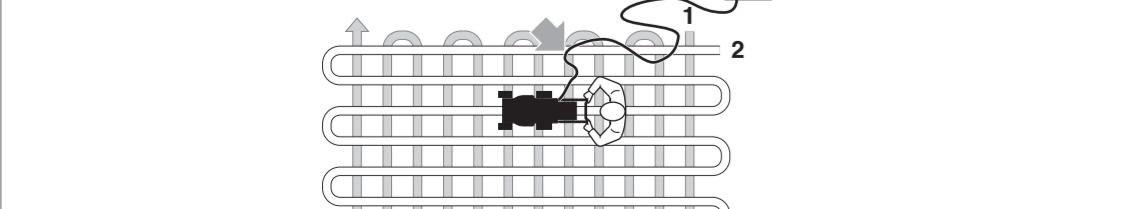
3.1c



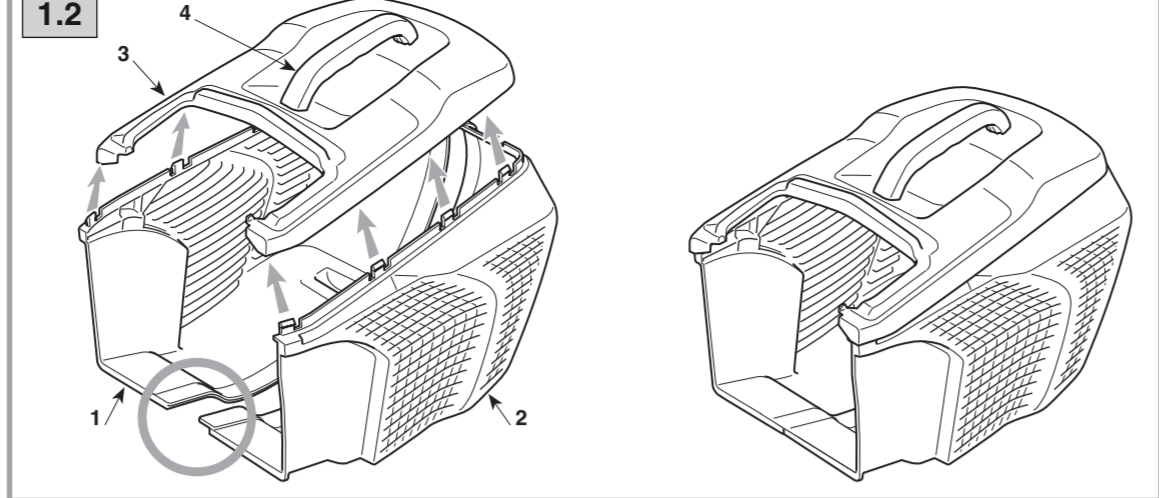
3.2



3.3



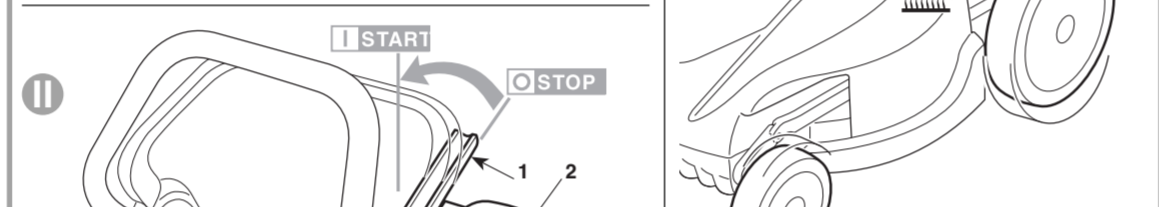
1.2



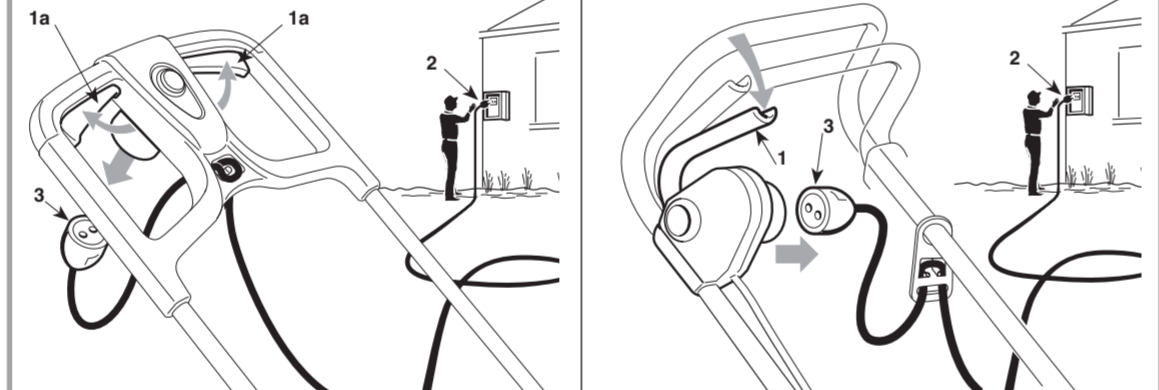
2.1



2.2



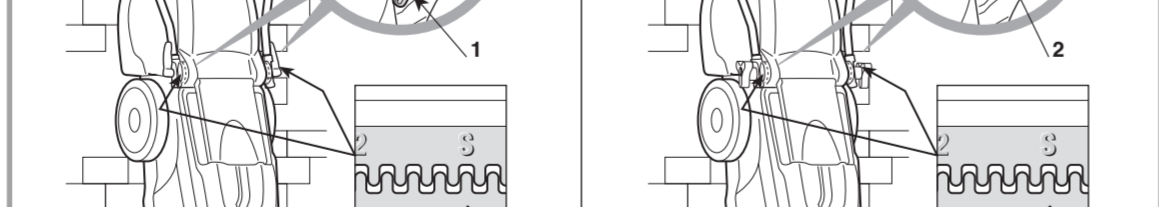
3.4



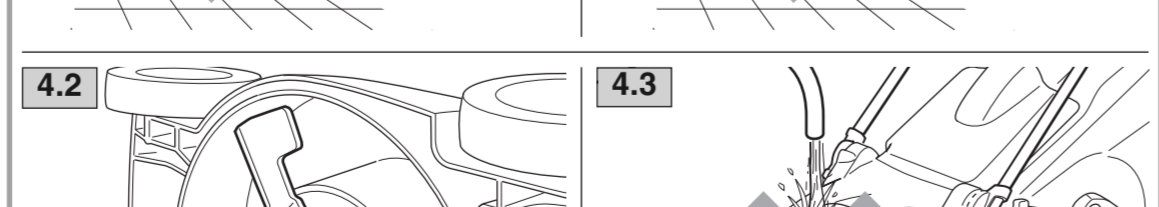
4.1



4.2



4.3



4.4



IT NORME D'USO

NOTA - La corrispondenza fra i riferimenti contenuti nel testo e le rispettive figure è data dal numero che precede ciascun paragrafo.

1. COMPLETARE IL MONTAGGIO

NOTA - La macchina può essere fornita con alcuni componenti già montati.

ATTENZIONE - Lo smontaggio e il completamento del montaggio devono essere effettuati su una superficie piana e solida, con spazio sufficiente alla movimentazione della macchina e degli imballi, avvalendosi sempre degli attrezzi appropriati. Lo smontaggio degli imballi deve avvenire secondo le disposizioni locali vigenti.

1.1a Manico tipo "T"

Portare nella posizione di lavoro le due parti inferiori del manico (11) e (12), già pre-montate, facendo coincidere il dente contrassegnato con → ESCLUSIVAMENTE con uno dei due viti contrassegnate con +1 o +2 della dentatura, in funzione dell'altezza desiderata, quindi bloccare le due maniglie inferiori (13). La posizione deve essere la stessa per entrambi i lati. Montare la parte superiore del manico (14) e bloccarla alle due parti inferiori (11) e (12) tramite le maniglie superiori (15) (precedentemente rimosse dai rispettivi imballi), inserite in uno dei due fori (3) o (4) in funzione dell'altezza finale desiderata. Per regolare la forza di ritenzione, occorre sbloccare ciascuna maniglia (15) ed avvitare o svitarla sul suo asse di quanto necessario in modo da assicurare un fissaggio stabile della parte superiore (14) alla parte inferiore del manico (11) e (12), senza richiedere uno sforzo eccessivo per bloccare o sbloccare. Agganciare il cavo (16) ai fermacavi (17) e (18) come indicato.

1.1b Manico tipo "I"

Portare nella posizione di lavoro le due parti inferiori del manico (11) e (12), già pre-montate, facendo coincidere il dente contrassegnato con → ESCLUSIVAMENTE con uno dei due viti contrassegnate con +1 o +2 della dentatura, in funzione dell'altezza desiderata, quindi bloccare le due maniglie inferiori (13). La posizione deve essere la stessa per entrambi i lati. Montare la parte superiore del manico (14) e bloccarla alle due parti inferiori (11) e (12) tramite le maniglie superiori (15) (precedentemente rimosse dai rispettivi imballi), inserite in uno dei due fori (3) o (4) in funzione dell'altezza finale desiderata. Per regolare la forza di ritenzione, occorre sbloccare ciascuna maniglia (15) ed avvitare o svitarla sul suo asse di quanto necessario in modo da assicurare un fissaggio stabile della parte superiore (14) alla parte inferiore del manico (11) e (12), senza richiedere uno sforzo eccessivo per bloccare o sbloccare. Agganciare il cavo (16) ai fermacavi (17) e (18) come indicato.

1.2 Unire fra loro i due componenti laterali (1) e (2) del sacco e quindi montare la parte superiore (3), incastrandola correttamente negli agganci perimetrali. Montare la maniglia (4) sulla parte superiore del sacco, inserendola a scatto nelle apposite sedi.

2. DESCRIZIONE DEI COMANDI

2.1 Il motore è comandato da un interruttore a doppia azione, al fine di evitare una partenza accidentale. Per l'avviamento, premere il pulsante (2) e tirare la leva (1), oppure una delle due leve (1a). Il motore si arresta automaticamente al rilascio della leva (1), oppure di entrambe le leve (1a).
2.2 La regolazione dell'altezza di taglio si effettua per mezzo dell'apposita leva (1). Eseguire l'operazione a COLTELLO FERMO.

3. TAGLIO DELL'ERBA

NOTA - Questa macchina permette di effettuare la rasatura del prato in diverse maniere; prima di iniziare il lavoro è opportuno predisporre la macchina in base a come si intende eseguire la rasatura. ESEGUIRE L'OPERAZIONE A MOTORE SPENTO.

3.1a Predisposizione per il taglio e la raccolta dell'erba nel sacco - Sollevare i parasassi (1) e agganciarli correttamente il sacco (2) come indicato nella figura.
3.1b Predisposizione per il taglio e lo scarico posteriore dell'erba - Rimuovere il sacco e assicurarsi che il parasassi posteriore (1) rimanga stabilmente abbassato.
3.1c Predisposizione per il taglio e la sminuzzatura dell'erba (funzione "mulching" - se prevista) - Sollevare il parasassi posteriore (1), introdurre il tappo deflettore (5) nella bocca di uscita e spingerlo a fondo fino ad agganciarlo correttamente il profilo inferiore al bordo della bocca di uscita.

Per rimuovere il tappo deflettore (5), sollevare il parasassi (1) ed estrarlo tenendolo sollevato in modo da sganciarlo il profilo inferiore dal bordo della bocca di uscita.
3.2 Agganciare correttamente il cavo di prolunga come indicato. Per avviare il motore, premere il pulsante di sicurezza (2) e tirare la leva (1) dell'interruttore, oppure una delle due leve (1a).

IMPORTANTE - Avviando la macchina possono verificarsi cali momentanei di tensione. Per evitare eventuali disturbi ad altre apparecchiature collegate alla rete di alimentazione, accertarsi che la stessa abbia un'impedenza inferiore a 0,42 Ohm.

3.3 Durante il taglio, fare in modo che il cavo elettrico si trovi sempre alle spalle e dalla parte di prato già tagliata. L'aspetto del prato sarà migliore se i tagli saranno effettuati sempre alla stessa altezza e alternativamente nelle due direzioni.
• Nel caso di "mulching": evitare sempre di apportare una ingente quantità d'erba. Non asportare mai più di un terzo dell'altezza totale dell'erba in una sola passata. Adeguare la velocità di avanzamento alle condizioni del prato e alla quantità di erba asportata.
3.4 Al termine del lavoro, rilasciare la leva (1), oppure entrambe le leve (1a). Scollegare la prolunga PRIMA della presa generale (2) e SUCCESSIVAMENTE dal lato dell'interruttore del rasero (3). ATTENDERE L'ARRESTO DELLA LAMA prima di effettuare qualsiasi intervento sul rasero.

IMPORTANTE - Nel caso il motore si arresti per surriscaldamento durante il lavoro, è necessario attendere circa 5 minuti prima di poterlo riavviare.

4. CONSERVAZIONE E MANUTENZIONE

IMPORTANTE - La manutenzione regolare e accurata è indispensabile per mantenere nel tempo i livelli di sicurezza e le prestazioni originali della macchina. Conservare il todesca in luogo asciutto.

- 1) Indossare robusti guanti da lavoro prima di ogni intervento di pulizia, manutenzione o regolazione sulla macchina.
- 2) Dopo ogni taglio, rimuovere i detriti d'erba e il fango accumulati all'interno dello chassis per evitare che, disseccandosi, possano rendere difficoltoso il successivo avviamento.
- 3) Assicurarsi sempre che le prese d'aria siano libere da detriti.

4.1 In caso di necessità, la macchina può essere riposta verticalmente, appesa ad un gancio.

ATTENZIONE - Assicurarsi che il gancio e il relativo sistema di fissaggio siano adeguati e in grado di reggere il peso della macchina; prestare attenzione e sorvegliare adeguatamente affinché bambini o animali non si arrampichino sulla macchina, gravando sul carico applicato al gancio. Agganciare la macchina in modo che la lama rimanga orientata verso una parete o adeguatamente coperta, in modo da non costituire pericolo in caso di contatto, anche accidentale o fortuito, con persone, bambini o animali.

Per riporre la macchina in verticale, sbloccare le maniglie (1 - Tipo "T") oppure allentare la manopola (2 - Tipo "I") e ruotare in avanti il manico in modo da fare coincidere il dente contrassegnato con → ESCLUSIVAMENTE con il vano contrassegnato con +S della dentatura, quindi bloccare le maniglie (1 - Tipo "T") oppure le manopole (2 - Tipo "I"). La posizione deve essere la stessa per entrambi i lati.

4.2 Ogni intervento sulla lama è opportuno che venga eseguito presso un Centro specializzato, che dispone delle attrezzature più idonee. Su questa macchina è previsto l'impiego di lame riportanti il codice:

- 810041540 (per modello 380)
- 810041550 (per modello 420)

Le lame dovranno sempre essere marcate «GGP». Data l'evoluzione del prodotto, le lame sopra citate potrebbero essere sostituite nel tempo da altre, con caratteristiche analoghe di intercambiabilità e sicurezza di funzionamento. Rimontare la lama (2) con il codice e la marcatura rivolte verso il terreno, seguendo nella sequenza indicata nella figura. Serrare la vite centrale (1) con una chiave dinamometrica, tarata a 16-20 Nm.

4.3 Non usare getti d'acqua ed evitare di bagnare il motore e componenti elettrici. Non impiegare liquidi aggressivi per la pulizia dello chassis.

5. TUTELA AMBIENTALE

La tutela dell'ambiente deve essere un aspetto rilevante e prioritario nell'uso della macchina, a beneficio della convivenza civile e dell'ambiente in cui viviamo.

- Evitare di essere un elemento di disturbo nei confronti del vicino.
- Seguire scrupolosamente le norme locali per lo smaltimento dei materiali di rifiuto da smaltire.
- Seguire scrupolosamente le norme locali per lo smaltimento di imballi, parti deteriorate o qualsiasi elemento a forte impatto ambientale; questi rifiuti non devono essere gettati nella spazzatura, ma devono essere separati e conferiti agli appositi centri di raccolta, che provvederanno al riciclaggio dei materiali.
- Al momento della messa fuori servizio, non abbandonare la macchina nell'ambiente, ma rivolgersi a un centro di raccolta, secondo le norme locali vigenti.

In caso di qualsiasi dubbio o problema, non esitate a contattare il Servizio Assistenza più vicino al Vostro Rivenditore.

FR NORMES D'EMPLOI

REMARQUE - La correspondance entre les références contenues dans le texte et les figures respectives est indiquée par le numéro qui précède chaque paragraphe.

1. ACHEVER LE MONTAGE

REMARQUE - La machine peut être fournie avec certains composants déjà montés.

ATTENTION - Le déballage et l'achèvement du montage doivent être effectués sur une surface plate et solide, avec suffisamment d'espace pour la manutention de la machine et des emballages, toujours en utilisant les outils appropriés. L'élimination des emballages doit être faite conformément aux dispositions locales en vigueur.

1.1a Manche du type "I"

Mettre les deux parties inférieures du guidon (11) et (12) déjà pré-montées dans leur position de travail, en faisant coïncider le dent marqué par → EXCLUSIVEMENT avec une des deux entailles marquées par +1 ou +2 de la denture, en fonction de la hauteur désirée, puis bloquer les deux poignées inférieures (13). La position doit être la même pour les deux côtés. Monter la partie supérieure du guidon (14) et la bloquer aux deux parties inférieures (11) et (12) avec les poignées supérieures (15) (après les avoir enlevées de leurs trous respectifs), insérées dans un des deux trous (3) ou (4) en fonction de la hauteur finale que l'on désire. Pour régler la force de retenue, il faut débloquer chaque poignée (15) et la visser ou la dévisser sur son axe autant que nécessaire pour garantir une fixation stable de la partie supérieure (14) aux deux parties inférieures du guidon (11) et (12), sans demander un effort excessif pour les bloquer ou les débloquer. Accrocher le câble (16) aux serre-câbles (17) et (18) comme indiqué.

1.1b Manche du type "II"

Mettre les deux parties inférieures du guidon déjà pré-montées (11) et (12) dans leur position de travail, en faisant coïncider le dent marqué par → EXCLUSIVEMENT avec une des deux entailles de la denture, marquées par +1 ou +2, en fonction de la hauteur désirée, puis bloquer les deux poignées (13). La position doit être la même pour les deux côtés. Monter la partie supérieure du guidon (14), et la bloquer aux deux parties inférieures (11) et (12) en agissant sur les boutons rotatifs (15) (après les avoir enlevés de leurs trous respectifs), insérés dans un des deux trous (3) ou (4) en fonction de la hauteur finale que l'on désire. Accrocher le câble (16) aux serre-câbles (17) et (18) comme indiqué. La bonne position de l'accrochage du câble (19) est celle qui est indiquée.

1.2 Unir entre eux les deux éléments latéraux (1) et (2) du sac, puis monter la partie supérieure (3), en encastrant correctement tous les accrochages du périmètre. Monter la poignée (4) sur la partie supérieure du sac, en l'insérant dans le siège prévu jusqu'au déclic.

2. DESCRIPTION DES COMMANDES

2.1 Le moteur est commandé par un interrupteur à double action, pour éviter tout départ accidentel. Pour le démarrage, appuyer sur le poussoir (2) et tirer sur le levier (1) ou sur un des deux leviers (1a). Le moteur s'arrête automatiquement quand on relâche le levier (1) ou les deux leviers (1a).
2.2 On effectue le réglage de la hauteur de coupe en utilisant le levier prévu à cet effet (1). EXÉCUTER L'OPÉRATION AVEC LA LAME ARRÊTÉE.

3. TONTE DE L'HERBE

REMARQUE - Cette machine permet d'effectuer la tonte de la pelouse à diverses manières; il est recommandé, avant de commencer le travail, de préparer la machine en fonction de comment on a l'intention d'exécuter la tonte. EXÉCUTER L'OPÉRATION AVEC LE MOTEUR ÉTEINT.

3.1a Préparation pour la coupe et le ramassage de l'herbe dans le sac - Soulever le pare-pierres postérieur (1) et accrocher correctement le sac (2), comme indiqué sur la figure.
3.1b Préparation pour la coupe et l'éjection de l'herbe à l'arrière - Enlever le sac et vérifier que le pare-pierres postérieur (1) reste abaissé de manière stable.
3.1c Préparation pour la coupe et le broyage de l'herbe (fonction de "mulching" - si elle est prévue) - Soulever le pare-pierres postérieur (1), introduire le bouchon déflecteur (5) dans la bouche de sortie, et le pousser à fond jusqu'à ce que le profil inférieur s'accroche correctement au bord de la bouche de sortie.

Pour enlever le bouchon déflecteur (5), soulever le pare-pierres (1) et l'extraire en le tenant soulevé, de façon à décrocher le profil inférieur du bord de la bouche de sortie.
3.2 Accrocher correctement le câble de rallonge comme indiqué. Pour faire démarrer le moteur, appuyer sur le poussoir de sécurité (2) et tirer sur le levier (1) de l'interrupteur ou bien sur un des deux leviers (1a).

IMPORTANT - Au démarrage de la machine il peut se produire des chutes de tension momentanées. Pour éviter de perturber éventuellement d'autres appareils branchés au réseau d'alimentation électrique, vérifiez que ce dernier ait une impédance inférieure à 0,42 Ohm.
3.3 Pendant la coupe, faire en sorte que le câble électrique se trouve toujours derrière vous et à côté de l'herbe déjà coupée. L'aspect de la pelouse sera plus beau si les coupes sont effectuées toujours à la même hauteur, et alternativement dans les deux directions.
• Dans le cas avec "mulching": toujours éviter d'enlever une très grande quantité d'herbe. N'enlever jamais plus d'un tiers de la hauteur totale de l'herbe d'un seul coup. Adapter la vitesse de marche aux conditions de la pelouse et à la quantité d'herbe enlevée.
3.4 A la fin du travail, relâcher le levier (1) ou bien les deux leviers (1a). Débrancher D'ABORD le rallonge électrique de la prise de secteur (2) et EN SUIVANT le côté de l'interrupteur de la tonte (3). ATTENDRE L'ARRÊT DE LA LAME.

IMPORTANT - Au cas où le moteur s'arrête à cause d'une surchauffe pendant le travail, il faut attendre environ 5 minutes avant de pouvoir le remettre en marche.

4. CONSERVATION ET ENTRETIEN

IMPORTANT - Il est indispensable d'effectuer des opérations d'entretien régulières et soignées pour maintenir pendant longtemps les niveaux de sécurité et les performances originales de la machine. Conserver la tondeuse dans un endroit sec.

- 1) Porter des gants de travail robustes avant toute intervention de nettoyage, maintenance ou réglage de la machine.
- 2) Après chaque coupe, il faut enlever les débris d'herbes et le boue qui se sont accumulés à l'intérieur du châssis, pour éviter qu'en séchant ils ne rendent le prochain démarrage particulièrement difficile.
- 3) Vérifier toujours que les prises d'air sont libres de tous débris.

4.1 Au besoin on peut ranger la machine à la verticale, accrochée à un crochet.

ATTENTION - S'assurer que le crochet et le système de fixation correspondant sont adéquats et en mesure de porter le poids de la machine; faire attention et surveiller la machine de façon adéquate, pour éviter que des enfants ou des animaux grimpent sur la machine en pesant sur la charge suspendue au crochet. Accrocher la machine de sorte que la lame reste orientée vers un mur ou soit couverte adéquatement, pour ne constituer aucun danger en cas de contact, même fortuit ou accidentel, avec des personnes, des enfants, ou des animaux.

Pour ranger la machine à la verticale, débloquer les poignées (1 - Type "T") ou bien desenterrer les boutons rotatifs (2 - Type "I"), et faire tourner le guidon vers l'avant de façon à faire coïncider le dent marqué par → EXCLUSIVEMENT avec l'entaille de la denture marquée par +S; puis bloquer les poignées (1 - Type "T") ou les boutons rotatifs (2 - Type "I"). La position doit être la même pour les deux côtés. La position doit être la même pour les deux côtés.

4.2 Il faut faire exécuter toute intervention sur la lame dans un Centre Spécialisé, qui dispose des outillages les plus appropriés. Sur cette machine il est prévu d'employer des lames portant le code:

- 810041540 (pour le modèle 380)
- 810041550 (pour le modèle 420)

Les lames doivent toujours être marquées «GGP». Avec l'évolution de ce produit, les lames ci-dessus pourraient être remplacées à l'avenir par d'autres lames, avec des caractéristiques analogues d'interchangeabilité et de sécurité de fonctionnement. Remontez la lame (2) avec le code et le marquage tournés vers le terrain, en suivant la séquence indiquée sur la figure. Serrer la vis centrale (1), en utilisant une clé dynamométrique tarée à 16-20 Nm.

4.3 Ne pas utiliser de jets d'eau, et éviter de mouiller le moteur et les pièces électriques. Ne nettoyer le châssis, n'employer aucun liquide agressif.

5. PROTECTION DE L'ENVIRONNEMENT

La protection de l'environnement doit être un aspect important et prioritaire pour l'emploi de la machine, au profit de la société civile et de l'environnement où nous vivons.

- Éviter de déranger le voisinage.
- Suivre scrupuleusement les normes locales pour l'élimination des déchets après la coupe.
- Suivre scrupuleusement les normes locales pour l'élimination des emballages, des pièces détachées ou de tout élément ayant un fort impact sur l'environnement; ces déchets ne doivent pas être jetés dans les ordures, mais ils doivent être séparés et apportés dans les centres de collecte prévus, qui procéderont au recyclage des matériaux.
- Au moment de la mise hors service, ne pas abandonner la machine dans l'environnement, mais la livrer à un centre de collecte, suivant les normes locales en vigueur.

En cas de n'importe quel doute ou problème, n'hésitez pas à contacter le Service d'Assistance le plus proche ou votre vendeur.

EN OPERATING INSTRUCTIONS

NOTE - The number which precedes each paragraph links the references in the text to the respective illustrations.

1. COMPLETE ASSEMBLY

NOTE - The machine can be supplied with some parts already assembled.

WARNING - Unpacking and completing the assembly should be done on a flat and stable surface, with enough space for moving the machine and its packaging, always using suitable equipment. Disposal of the packaging should be done in accordance with the local regulations in force.

1.1a Handle type "T"

Move the two lower parts of the handle (11) and (12), already pre-assembled, to the working position, matching the tooth marked with → EXCLUSIVELY with one of the two compartments marked with +1 or +2 of the teeth, according to the desired height, then lock the two lower levers (13). The position must be the same for both sides. Assemble the upper part of the handle (14) and lock it to the two lower parts (11) and (12) using the upper levers (15) (previously removed from their respective holes), inserted in one of the two holes (3) or (4) according to the desired final height. To adjust the holding force, each lever (15) must be released then tightened or loosened on its axle as much as is necessary to ensure that the upper part (14) is firmly fastened to the lower parts of the handle (11) and (12), without using excessive force to lock or release them. Fasten the cable (16) to the cable fasteners (17) and (18) as shown.

1.1b Handle type "I"

Move the two lower parts of the handle (11) and (12), already pre-assembled, to the working position, matching the tooth marked with → EXCLUSIVELY with one of the two compartments marked with +1 or +2 of the teeth, according to the desired height, then lock the two lower knobs (13). The position must be the same for both sides. Assemble the upper part of the handle (14) and lock it to the two lower parts (11) and (12) using the upper knobs (15) (previously removed from their respective holes), inserted in one of the two holes (3) or (4) according to the desired final height. Fasten the cable (16) to the cable fasteners (17) and (18) as shown. The correct position of the electric cable fitting (19) is as shown.

1.2 Join the two side components (1) and (2) of the grass-catcher, then fit the top part (3), inserting all the other fittings correctly. Assemble the lever (4) on the top part of the grass-catcher, snapping it into the appropriate seats.

2. CONTROL DESCRIPTION

2.1 The motor is controlled by a dual-action switch to prevent accidental start ups. Press the button (2) and pull the lever (1), or one of the two levers (1a) for start up. The motor will automatically stop when the lever (1) or both levers (1a) are released.
2.2 The cutting height is adjusted by the specific lever (1). DO THIS WHEN THE BLADE IS STOPPED.

3. GRASS CUTTING

NOTE - This machine lets you mow lawn in different ways; before starting work, prepare the machine based on how the lawn is to be mowed. DO THIS WHEN THE MOTOR IS OFF.

3.1a Preparation for mowing and collection in grass-catcher - Lift the rear stone-guard (1) and fasten the grass-catcher (2) correctly as shown in the illustration.
3.1b Preparation for mowing and rear grass discharge - Remove the grass-catcher and make sure that the rear stone-guard (1) remains down stably.
3.1c Preparation for mowing and mulching (if provided) - Lift the rear stone-guard (1), fit the deflector cap (5) in the outlet and push it down until the lower corner fastens properly to the edge of the outlet.

To remove the deflector cap (5), lift the stone-guard (1) and pull it, keeping it lifted so as to untangle the lower contour from the edge of the outlet.
3.2 Fasten the extension cable correctly as shown. To start the motor, push the safety button (2) and pull the switch lever (1) or one of the two levers (1a).

IMPORTANT - When starting up the machine, there can be momentary drops in voltage. Make sure that its impedance is lower than 0.42 ohm to prevent disturbances to other equipment connected to the power supply.
3.3 While mowing, make sure the electric cable is always behind you and on the side of the lawn that has already been cut. The appearance of the lawn will improve if you alternate cutting in both directions at the same height.
• For mulching: always avoid removing a large quantity of grass. Never cut more than one third of the total grass height in a single passage! Regulate the forward speed according to the lawn conditions and the amount of grass removed.
3.4 When finished mowing, release the lever (1) or both levers (1a). Disconnect the extension cable FIRST from the general socket (2) THEN from the side of the lawnmower switch (3). WAIT UNTIL THE BLADE STOPS before making an adjustments to the lawnmower.

IMPORTANT - If the motor stops because it is overheated while mowing, you must wait about 5 minutes before restarting it.

4. STORAGE AND MAINTENANCE

IMPORTANT - Routine and accurate maintenance is essential in maintaining original machine safety and performance levels. Store the lawnmower in a dry place.

- 1) Wear sturdy work gloves before cleaning, maintaining, or adjusting the machine.
- 2) Accurately wash the machine with water after cutting, remove grass debris and mud accumulated in the chassis to prevent it from drying and causing problems the next time the lawnmower is used.
- 3) Always make sure the air intakes are free of debris.

4.1 If necessary, the machine can be stored vertically, hanging from a hook.

WARNING - Make sure the hook and its fastening system are adequate and able to sustain the machine's weight; exercise caution and make sure children or animals do not climb on the machine, weighing down the hook. Fasten the machine so that the blade faces a wall or is properly covered, so it is not dangerous in the event of accidental contact with persons, children or animals.

To store the machine vertically, release the levers (1 - Type "T") or loosen the knobs (2 - Type "I") and turn the handle forward so the tooth marked with → matches EXCLUSIVELY with the compartment marked +S; then lock the levers (1 - Type "T") or the knobs (2 - Type "I"). The position must be the same for both sides. The position must be the same for both sides.

4.2 Each adjustment made to the blade is best if done at a specialised Centre that has the most appropriate tools. Only blades with the following code must be used on this machine:

- 810041540 (for model 380)
- 810041550 (for model 420)

Blades must always be marked «GGP». Given product evolution, the above mentioned blades may be replaced in time by others, with similar interchangeable and operating safety features. Reinstall the blade (2) with the code and markings facing the ground, following the steps indicated in the illustration. Tighten the central screw (1) using a torque wrench set to 16-20 Nm.

4.3 Do not spray water onto and avoid wetting the motor and electrical components. Do not use aggressive liquids to clean the chassis.

5. ENVIRONMENTAL PROTECTION

Environmental protection should be a priority of considerable importance when using the machine, for the benefit of both social coexistence and the environment in which we live.

- Try not to cause any disturbance to the surrounding area.
- Strictly comply with local regulations for the disposal of waste materials after mowing.
- Strictly comply with local regulations for the disposal of packaging, deteriorated parts or any elements with a strong environmental impact; this waste must not be disposed of as normal waste, it must be separated and taken to specified waste disposal centres where the material will be recycled.
- When decommissioning, do not pollute the environment with the machine, hand it over to a disposal centre, in accordance with the local regulations in force.

For any doubts or problems, please do not hesitate to contact your nearest Customer Service Centre or Your Dealer.

DE GEBRAUCHSANLEITUNG