

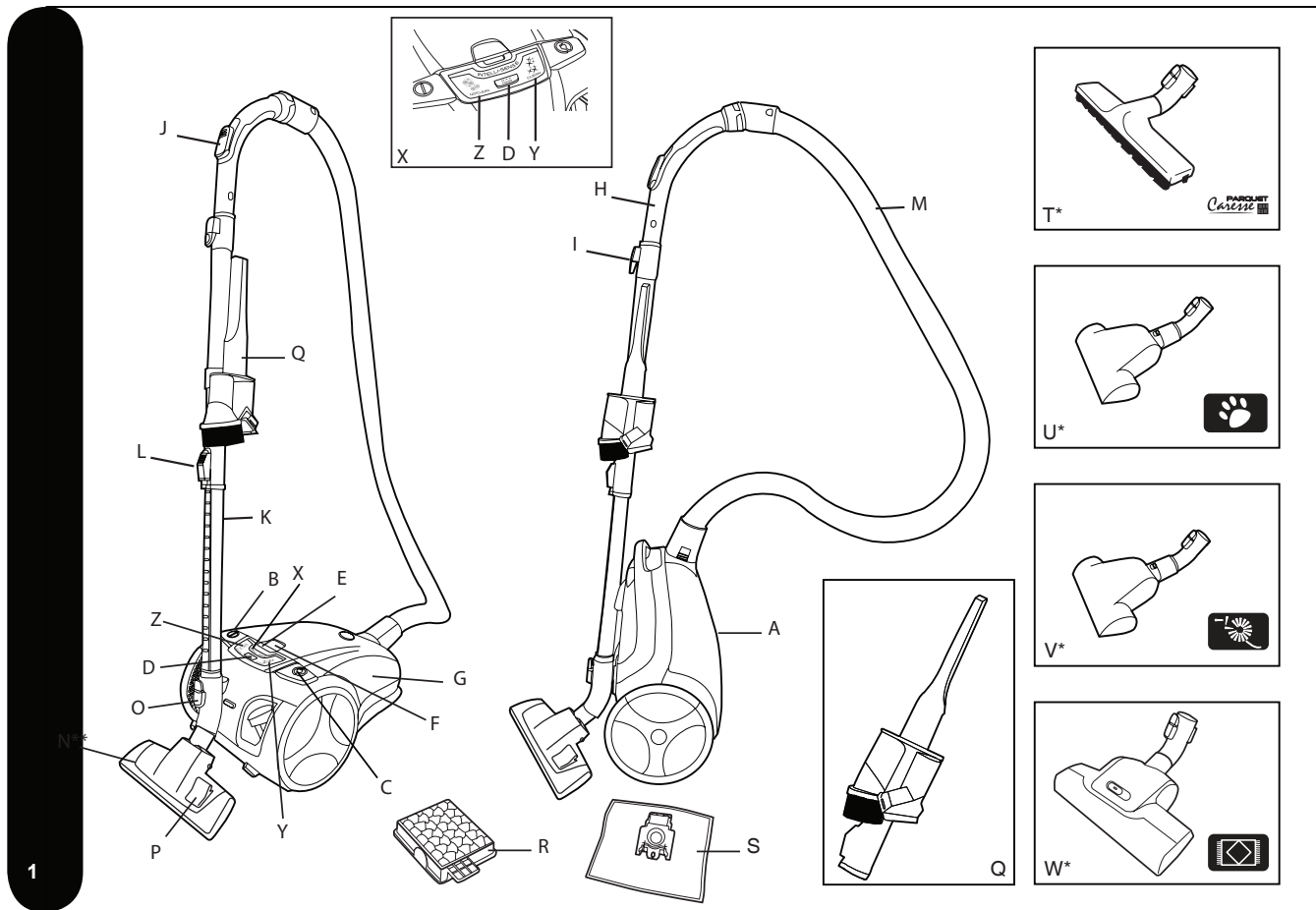
HOOVER

PURE POWER
WITH INTELLI-SENSE
TECHNOLOGY

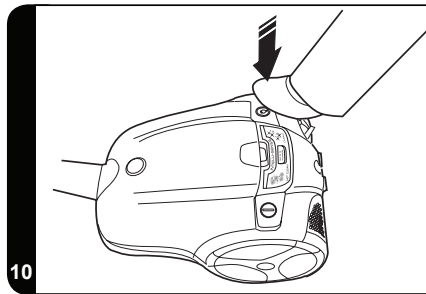
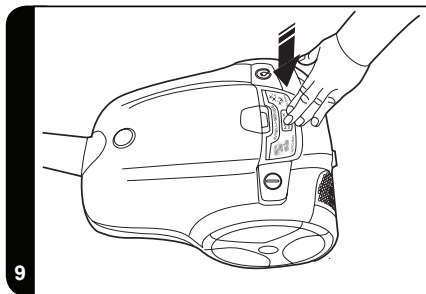
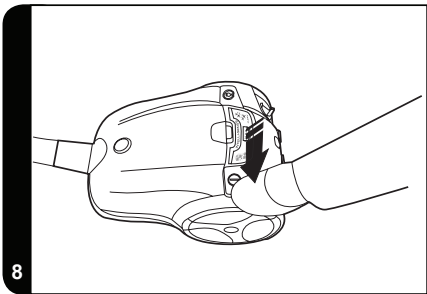
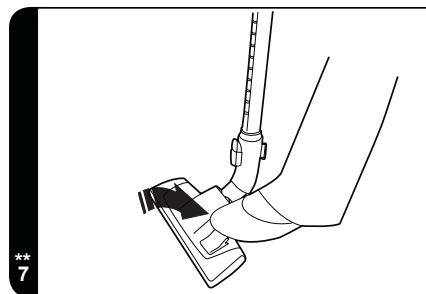
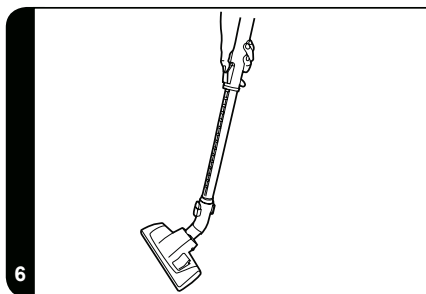
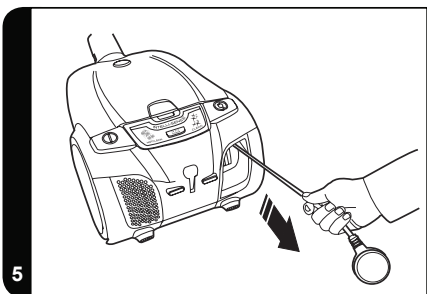
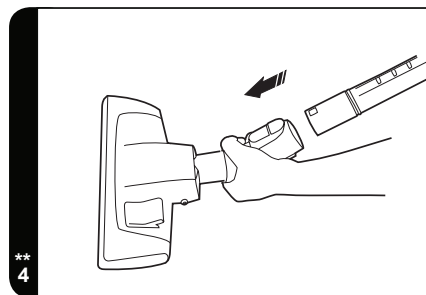
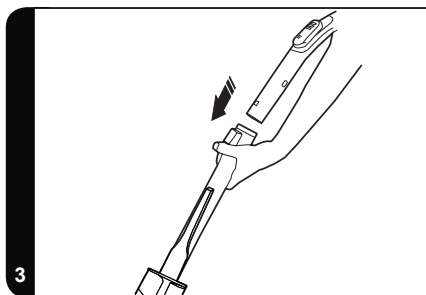
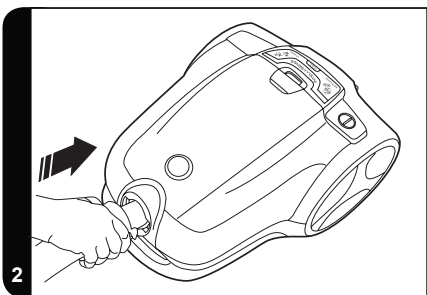
Návod k použití

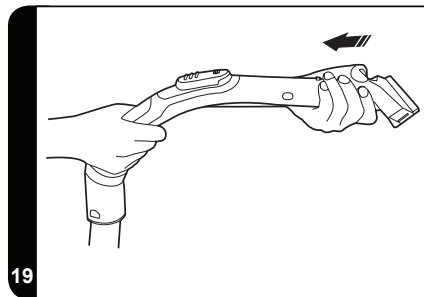
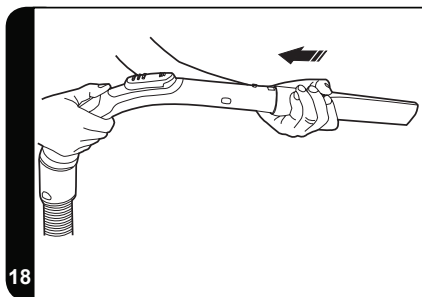
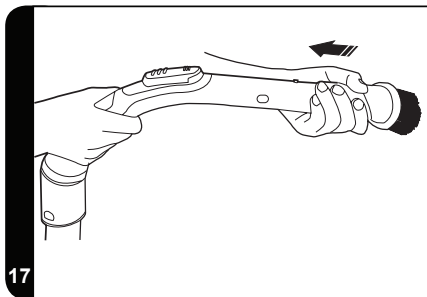
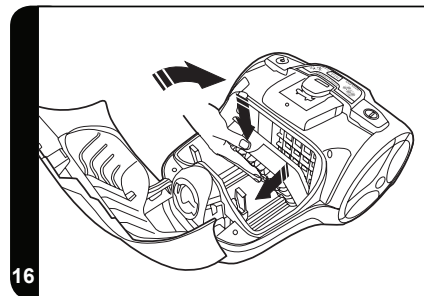
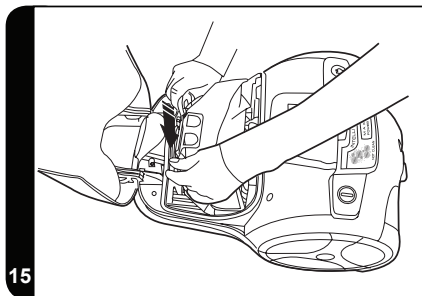
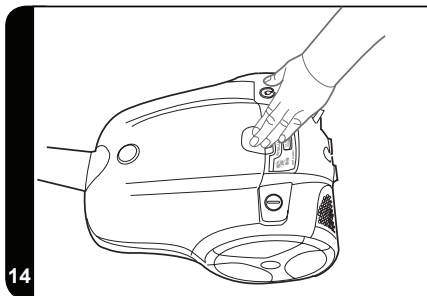
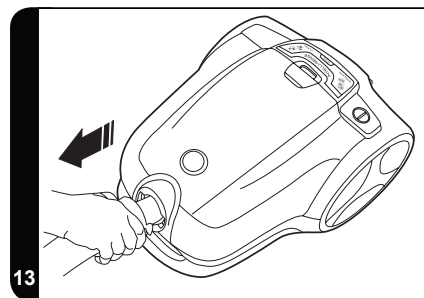
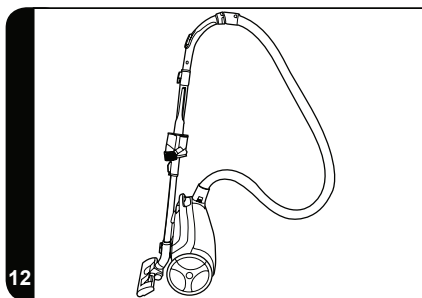
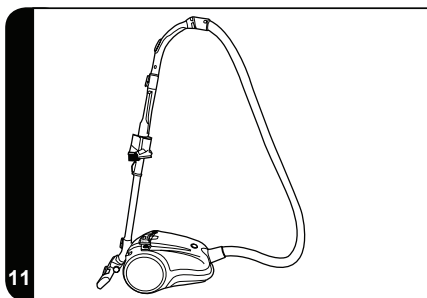


GENERATION FUTURE



*Pouze u některých modelů **Provedení hubice se může lišit dle modelu





DŮLEŽITÁ BEZPEČNOSTNÍ UPOZORNĚNÍ

Tento vysavač by měl být používán pouze pro úklid domácnosti a v souladu s touto uživatelskou příručkou. Než začnete spotřebič používat, ujistěte se, že rozumíte tomuto návodu. Použijte výhradně příslušenství doporučené nebo dodávané firmou Hoover.

VAROVÁNÍ: Elektrický proud může být velmi nebezpečný. Tento spotřebič má dvojí izolaci a nemusí být uzemněn.

DŮLEŽITÉ UPOZORNĚNÍ: Vodiče v napájecím kabelu jsou barevně označeny následujícím způsobem: **Modrý – nulový vodič Hnědý – fázový vodič**

STATICKÁ ELEKTRINA: Při čištění některých koberců vzniká malé množství statické elektřiny. Výboje statické elektřiny neohrožují zdraví.

PO POUŽITÍ: Vypněte vysavač a vytáhněte vidlici síťové šňůry ze zásuvky. Před čištěním nebo jakoukoli údržbou vysavač vždy vypněte a vidlici síťové šňůry vytáhněte ze zásuvky.

BEZPEČNOST DĚTÍ, SENIORŮ A POSTIŽENÝCH OSOB: Nedovolte dětem, aby si hrály se spotřebičem ani jeho ovládacími prvky. Děti, senioři a postižené osoby nesmějí používat vysavač bez dohledu.

SERVIS HOOVER: Spolehlivý provoz a vysoká účinnost tohoto spotřebiče jsou zajištěny pouze v případě, že bude prováděn pravidelný servis a opravy, které musí zajišťovat autorizovaný technik společnosti Hoover.

JE ZAKÁZÁNO PROVÁDĚT NÁSLEDUJÍCÍ:

- Při vysávání schodů stavět vysavač nad sebe.
- Používat vysavač venku, na mokřím povrchu nebo vysávat mokré předměty.
- Vysávat tvrdé nebo ostré předměty, zápalky, žhavý popel, cigaretové nedopalky apod.
- Stříkat nebo vysávat hořlavé kapaliny, čisticí prostředky, aerosoly nebo jejich výpary, protože by mohlo vzniknout riziko požáru nebo výbuchu.
- Přejíždět přes přívodní šňůru, je-li vysavač v provozu, a vytahovat síťovou vidlici ze zásuvky taháním za šňůru.
- Při vysávání stát na síťové šňůře nebo ji ovíjet kolem paží či nohou.
- Používat vysavač pro čištění osob a zvířat.

- Používat vysavač, pokud se zdá, že je poškozený. Jestliže je poškozena síťová šňůra, OKAMŽITĚ přestaňte vysavač používat. Síťovou šňůru musí vyměnit autorizovaný servisní technik společnosti Hoover, aby se předešlo ohrožení bezpečnosti.

SEZNÁMENÍ S VYSAVAČEM

- A. Hlavní vysavač
- B. Vypínač
- C. Tlačítko naviječe šňůry
- D. Tlačítko MAX POWER (MAX VÝKON)
- E. Indikátor kontroly sáček
- F. Uvolňovací tlačítko dvířek prostoru pro sáček
- G. Dvířka prostoru pro sáček
- H. Držadlo
- I. Tlačítko uvolnění rukojeti
- J. Regulace podtlaku
- K. Teleskopická trubice
- L. Uvolňovací prvek teleskopické trubice
- M. Hadice
- N. Hubice na koberce a podlahy**
- O. Tlačítko uvolnění hubice na koberce a podlahy
- P. Přepínač pro vysávání koberců
- Q. Sada příslušenství a držák
- R. Filtr před motorem
- S. Sáček
- T. Hubice na údržbu parket*
- U. Miniturbohubice na odstraňování zvřecích chlupů*
- V. Miniturbohubice na čištění alergenů*
- W. Velká turbohubice*
- X. Displej LCD
- Y. Kontrolka CLEAN (ČISTO)
- Z. Kontrolka NOT CLEAN (NEČISTOTA)

SESTAVENÍ VYSAVAČE

Vybalte všechny díly vysavače.

1. Připojte hadici k vysavači a přesvědčte se, že je spolehlivě zajištěna v provozní poloze. Při uvolnění: jednoduše stiskněte dvě tlačítka na hadici a zatáhněte za ni [2].
2. Připojte sadu příslušenství k hadici. Připojte držadlo k hornímu konci trubice [3].
3. Připojte spodní konec trubice k hubici na koberce a podlahu a ujistěte se, že zacvakne [4].

JAK POUŽÍVAT VYSAVAČ

1. Vytáhněte síťovou šňůru a zapojte ji do zásuvky. [5] Konec šňůry označuje červená značka.
2. Nastavte délku teleskopické trubice posunutím uvolňovacího prvku nahoru a držadlo posuňte vzhůru nebo dolů do polohy vhodné pro úklid [6].
3. Hubice na koberce a podlahy** - Sešlápněte pedál na hubici [7] a zvolte vhodný režim čištění pro daný typ podlahy.
Tvrdá podlaha: Štětiny jsou vysunuté, aby nedošlo k poškrábání podlahy.
Koberce: Štětiny jsou zasunuté, aby bylo zajištěno účinné čištění.
4. Vysavač zapínejte a vypínejte pouze vypínačem na hlavní části zařízení. [8]
5. Velikost podtlaku lze upravovat posunutím regulátoru sání do požadované polohy.
6. Vysavač je vybaven technologií IntelliSense, která automaticky upravuje úroveň výkonu v závislosti na množství prachu zjištěného na podlaze. Displej LCD ukazuje odpovídající úroveň čistoty. Jakmile vysavač zjistí nečistotu, rozsvítí se kontrolka NEČISTOTA a výkon se automaticky zvýší. Když vysavač zjistí, že je podlaha čistá, zhasne kontrolka NEČISTOTA a rozsvítí se kontrolka ČISTO. V tomto okamžiku se výkon automaticky sníží. Požadujete-li neustále maximální výkon, stiskněte tlačítko MAX VÝKON uprostřed displeje. [9]
7. Po použití vysavač vypněte stisknutím hlavního vypínače [8]. Vytáhněte kabel ze zásuvky a stisknutím červeného tlačítka navíječe navíjete šňůru do vysavače. [10]
8. Uložení a skladování - Dočasné přerušení práce a uložení – Trubic lze v průběhu úklidu dočasně odložit [11] nebo umístit do úložné polohy, pokud se nepoužívá [12].

ÚDRŽBA VYSAVAČE

Výměna sáčku na prach

Pokud je indikátor kontroly sáčku červený, proveďte kontrolu a v případě nutnosti vyměňte sáček.

1. Odpojte hadici od vysavače. [13]
2. Stisknutím tlačítka [14] otevřete kryt a vytažením límce sáčku sáček vyjměte. Plný sáček prachu je nutné vhodit do odpadní nádoby správným a opatrným způsobem.
3. Přeložte nový sáček, jak ukazuje obrázek na sáčku, a vložte ho do vysavače tak, že zasunete prsteneček do držáku sáčku [15].
4. Zavřete kryt.

Upozornění: Indikátor kontroly sáčku může blikat také v případě, že je sací systém ucpaný. V takovém případě postupujte podle bodu „Odstranění překážky ze sacího systému“.

Čištění filtru

Chcete-li zachovat optimální účinnost vysavače, vždy po pěti výměnách sáčku omyjte filtr před motorem.

Při demontáži filtru před motorem stiskněte západku na horní části rámu filtru před motorem a filtr uvolněte z vysavače. Filtr naklopte a vyjměte z vysavače. Omyjte ho ve vlažné vodě a nechte ho dokonale vyschnout, než ho opět vložíte do vysavače [16].

Upozornění: Nepoužívejte horkou vodu ani saponáty. V případě, že dojde k tak nepravděpodobné události jako je poškození filtru, použijte originální náhradní filtr Hoover. Nepoužívejte vysavač bez sáčku na prach nebo filtru.

Odstranění překážky ze sacího systému

Indikátor kontroly sáčku se rozsvítí nebo bliká:

1. Zkontrolujte, zda je sáček plný. Viz „Výměna sáčku na prach“.
2. Není-li plný, postupujte takto:
 - A. Je třeba vyčistit filtry? Pokud ano, viz část „Čištění filtru“.
 - B. Zkontrolujte, zda není v systému jiná překážka - K odstranění překážky z teleskopické trubice nebo hadice použijte vhodnou tyč nebo hůl.

Varování - Indikátor kontroly sáčku na prach se rozsvítí červeně, jestliže sáček je plný, sací systém je ucpaný nebo filtry jsou zanesené. Budete-li vysavač používat, ačkoli indikátor kontroly sáčku na prach svítí červeně, tepelná pojistka vypne vysavač, aby nedošlo k jeho přehřátí. Jakmile se vysavač vypne, indikátor kontroly sáčku na prach se rozsvítí zeleně a tím signalizuje, že byla aktivována tepelná pojistka. Pokud k tomu dojde, vypněte vysavač, odpojte ho od sítě a odstraňte závalu. Tepelná pojistka se automaticky vrátí do výchozího stavu asi po 30 minutách.

PŘÍSLUŠENSTVÍ

Viz specifikace modelu na štítku obalového materiálu, v níž je uvedeno příslušenství pro jednotlivé modely. Veškeré příslušenství lze zakoupit samostatně u společnosti Hoover. (viz část Náhradní díly a spotřební materiál Hoover.).

Veškeré příslušenství lze upevnit na držadlo nebo na konec teleskopické trubice.

Prachový kartáč – Pro šetrné čištění knihoven, rámu, klávesnic a jiných citlivých povrchů. Chcete-li vysunout štětiny, stiskněte tlačítko na těle nástroje. [17]

Štěrbinová hubice – Na rohy a obtížně přístupná místa. [18]

Hubice na čištění nábytku - Pro šetrné čištění nábytku a tkanin. [19]

Hubice na údržbu parket* – Pro šetrné čištění parket a jiných citlivých podlahových krytín [S].

Miniturbohovice na odstraňování zvířecích chlupů* - Miniturbohovicu používejte pro úklid schodišť nebo pro hloubkové čištění textilních povrchů a jiných obtížně přístupných ploch [T].

Miniturbohovice na čištění alergenů* – Miniturbohovicu používejte pro úklid schodišť nebo pro hloubkové čištění textilních povrchů a jiných obtížně přístupných ploch [U].

Velká turbohubice* – Turbohubici použijte pro hloubkové čištění koberců [V].

DŮLEŽITÉ UPOZORNĚNÍ: Hubice Grand Turbo ani Mini Turbo nepoužívejte na koberce s dlouhými třásněmi, zvířecí kůže a koberce s vlasem delším než 15 mm. Pokud se kartáče otáčejí, hubice nesmí zůstat na jednom místě.

KONTROLNÍ SEZNAM UŽIVATELE

Pokud máte jakýkoli problém s výrobkem, proveďte kontrolu podle tohoto seznamu, než se obrátíte na místní servis Hoover

- Funguje správně elektrická zásuvka, k níž je připojen vysavač? Zkontrolujte ji pomocí jiného spotřebiče.
- Není sáček na prach plný? Viz „Údržba vysavače“.
- Není ucpaný filtr? Viz „Údržba vysavače“.
- Není ucpaná hadice nebo hubice? Viz „Odstranění překážky ze systému“.
- Není vysavač přehřátý? Pokud ano, vyčkejte cca 30 minut, než se vysavač vrátí do funkčního stavu.

DŮLEŽITÉ INFORMACE

Náhradní díly a spotřební materiály Hoover

Vždy používejte originální náhradní díly společnosti Hoover. Získáte je u místního prodejce výrobků Hoover nebo přímo od společnosti Hoover. V objednávce dílů laskavě vždy uvádějte číslo modelu.

Spotřební materiál:

- PROTIPACHOVÝ SÁČEK PUREHEPA: H60, 35600392
- FILTR HEPA PŘED MOTOREM: S87, 35600892

Servis společnosti Hoover

S opravami se obračejte vždy na místní servisní středisko společnosti Hoover.

Kvalita

BSI ISO 9001

Kvalita výroby ve výrobních závodech společnosti Hoover byla posouzena nezávislou organizací. Naše výrobky jsou vyráběny podle systému jakosti, který splňuje požadavky ISO 9001.

Životní prostředí:

Tento přístroj je označen v souladu s evropskou směrnicí 2002/96/ES o vyřazených elektrických a elektronických zařízeních (WEEE). Zajištěním správné likvidace tohoto výrobku pomůžete předcházet případným negativním důsledkům pro životní prostředí a lidské zdraví, k nimž by jinak mohlo docházet při nesprávné manipulaci s tímto výrobkem.

Symbol na výrobku označuje, že tento výrobek nesmí být likvidován jako domovní odpad. Musí být dodán do příslušného sběrného místa pro recyklaci elektrických a elektronických zařízení.

Likvidace musí být provedena v souladu s místními předpisy pro ochranu životního prostředí, které se týkají likvidace odpadu. Další informace o manipulaci, novém využití a recyklaci tohoto výrobku získáte na místním obecním úřadě, u služby pro sběr domovního odpadu nebo v prodejně, kde jste výrobek zakoupili.

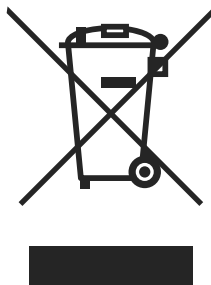
Záruka

Záruční podmínky pro tento spotřebič stanoví náš zástupce v zemi, v níž je spotřebič prodáván. Přesné znění podmínek vám poskytne prodejce, u něhož jste si zařízení zakoupili. Při reklamaci podle těchto záručních podmínek je nutno předložit účtenku nebo doklad o nákupu.

Právo změny bez předchozího upozornění vyhrazeno.

***(Pouze u některých modelů)**

Informace pro uživatele k likvidaci elektrických a elektronických zařízení (domácnosti)



Tento symbol na produktech anebo v průvodních dokumentech znamená, že použité elektrické a elektronické výrobky nesmí být přidány do běžného komunálního odpadu. Ke správné likvidaci, obnově a recyklaci doručte tyto výrobky na určená sběrná místa, kde budou přijata zdarma. Alternativně v některých zemích můžete vrátit své výrobky místnímu prodejci při koupi ekvivalentního nového produktu. Správnou likvidací tohoto produktu pomůžete zachovat cenné přírodní zdroje a napomáháte prevenci potenciálních negativních dopadů na životní prostředí a lidské zdraví, což by mohly být důsledky nesprávné likvidace odpadů. Další podrobnosti si vyžádejte od místního úřadu nebo nejbližšího sběrného místa. Při nesprávné likvidaci tohoto druhu odpadu mohou být v souladu s národními předpisy uděleny pokuty.

Pro podnikové uživatele v zemích Evropské unie

Chcete-li likvidovat elektrická a elektronická zařízení, vyžádejte si potřebné informace od svého prodejce nebo dodavatele.

Informace k likvidaci v ostatních zemích mimo Evropskou unii

Tento symbol je platný jen v Evropské unii. Chcete-li tento výrobek zlikvidovat, vyžádejte si potřebné informace o správném způsobu likvidace od místních úřadů nebo od svého prodejce.



GENERATION FUTURE