

Rádi vám vždy pomůžeme

Zregistrujte svůj výrobek a získajte podporu na adrese
www.philips.com/support

SD700



Příručka pro uživatele

PHILIPS

Obsah

1	Důležité informace	2
	Bezpečnost poslechu	2
<hr/>		
2	Váš přenosný reproduktor	4
	Úvod	4
	Obsah balení	4
	Přehled výrobku	5
<hr/>		
3	Začínáme	6
	Napájení	6
	Zapnutí/vypnutí rádia	6
	Výběr zdroje	7
<hr/>		
4	Přehrávání	8
	Přehrávání ze zařízení podporujících technologii Bluetooth	8
	Přehrávání z karty Micro SD nebo zařízení USB	9
	Přehrávání z externího zařízení	9
	Poslech rádia FM	10
	Poslech prostřednictvím sluchátek	10
	Nastavení hlasitosti	11
<hr/>		
5	Informace o výrobku	12
	Specifikace	12
	Informace o hratelnosti USB	12
<hr/>		
6	Řešení problémů	14
	○ zařízení Bluetooth	14
<hr/>		
7	Oznámení	15
	Prohlášení o shodě	15
	Péče o životní prostředí	15
	Upozornění na ochrannou známku	16

1 Důležité informace



Varování

- Nikdy neodstraňujte kryt tohoto výrobku.
 - Nikdy nemažte žádnou část tohoto výrobku.
 - Nepokládejte výrobek na jiné elektrické zařízení.
 - Výrobek nevystavujte přímému slunci, otevřenému ohni nebo žáru.
-
- Přečtěte si tyto pokyny.
 - Dodržujte všechny pokyny.
 - Zařízení nepoužívejte poblíž vody.
 - Nezakrývejte ventilační otvory. Zařízení instalujte podle pokynů výrobce.
 - Zařízení neinstalujte v blízkosti zdrojů tepla (radiátory, přímotopy, sporáky apod.) nebo jiných přístrojů (včetně zesilovačů) produkujících teplo.
 - Používejte pouze doplňky nebo příslušenství doporučené výrobcem.
 - Veškeré opravy svěřte kvalifikovanému servisnímu technikovi. Přístroj by měl být přezkoušen kvalifikovanou osobou zejména v situacích, kdy do přístroje vnikla tekutina nebo nějaký předmět, přístroj byl vystaven dešti či vlhkosti, nepracuje normálně nebo utrpěl pád.
 - Baterie nesmí být vystavena nadměrnému teplu, např. slunečnímu záření, ohni a podobně.
 - Přístroj nesmí být vystaven kapající nebo stříkající tekutině.
 - Na přístroj nepokládejte žádné nebezpečné předměty (např. předměty naplněné tekutinou nebo hořící svíčky).

Bezpečnost poslechu



Při poslechu používejte přiměřenou hlasitost.

- Poslech se sluchátky při vysoké hlasitosti může poškodit sluch. Tento výrobek dokáže vytvářet zvuky v intenzitě, která může u normální osoby způsobit ztrátu sluchu, dokonce i při poslechu kratším než 1 minuta. Vyšší rozsah zvuku je nabízen pro ty, kteří již trpí postižením sluchu.
- Zvuk může být klamavý. Během poslechu se „pohodlná úroveň“ nastavení hlasitosti přizpůsobuje vyšší hlasitosti zvuku. To znamená, že to, co po delším poslechu zní „normálně“, je ve skutečnosti hlasitější a vašemu sluchu škodí. Abyste této situaci zabránili, nastavte hlasitost na bezpečnou úroveň dříve, než se váš sluch přizpůsobí, a nastavení neměňte.

Nastavení bezpečné úrovně hlasitosti:

- Nastavte nízkou úroveň hlasitosti.
- Pomalu hlasitost zvyšujte, dokud neuslyšíte zvuk pohodlně a čistě, bez zkreslení.

Poslouchejte přiměřenou dobu:

- Ztrátu sluchu může způsobit dokonce i poslech při normálně „bezpečné“ úrovni hlasitosti po delší dobu.
- Své zařízení používejte rozumně a dopřejte si patřičné přestávky.

Při používání sluchátek dodržujte následující pravidla.

- Poslouchejte při přiměřené hlasitosti po přiměřeně dlouhou dobu.
- Po přizpůsobení svého sluchu již neupravujte hlasitost.
- Nenastavujte hlasitost na tak vysokou úroveň, abyste neslyšeli zvuky v okolí.
- V situacích, kdy hrozí nebezpečí, buďte opatrní nebo zařízení přestaňte na chvíli používat.



Poznámka

- Štítek s typovými údaji je umístěn na spodní straně přístroje.

2 Váš přenosný reproduktor

Gratulujeme k nákupu a vítáme vás mezi uživateli výrobků společnosti Philips! Chcete-li využívat všech výhod podpory nabízené společností Philips, zaregistrujte svůj výrobek na stránkách www.philips.com/welcome.

Úvod

S tímto reproduktorem můžete:

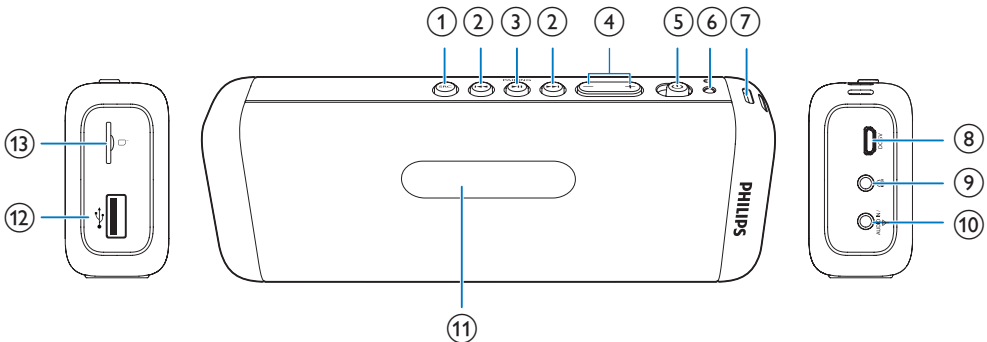
- poslouchat rádio FM,
- užívat si hudbu z karty Micro SD, zařízení USB, zařízení podporujících Bluetooth a dalších externích zařízení.

Obsah balení

Zkontrolujte a ověřte obsah balení:

- Reproduktor
- Kabel USB pro nabíjení
- Anténa FM
- Krátká uživatelská příručka
- Leták s bezpečnostními informacemi a upozorněním

Přehled výrobku



① SRC

- Volba zdroje zvuku.

② ⏮ / ⏭

- Výběr stopy.
- Vyhledávání ve skladbě.
- Ladění rádiových stanic FM.

③ ▶ || / PAIRING

- Stisknutím v režimu SD, USB nebo Bluetooth pozastavíte nebo obnovíte přehrávání.
- Stisknutím a podržením na tři sekundy v režimu Bluetooth zrušíte připojení Bluetooth nebo přejdete do režimu párování.
- Stisknutím a podržením na dvě sekundy v režimu FM automaticky uložíte rádiové stanice FM.
- Stisknutím v režimu FM vyberete předvolbu rádiové stanice.

④ -/+

- Nastavení hlasitosti.

⑤ ⏻

- Zapnutí/vypnutí výrobku.

⑥ Kontrolka Bluetooth

⑦ Otvor pro upevnění šňůrky

⑧ DC 5V

- Nabíjení vestavěné baterie.

⑨ 🎧

- Připojte sluchátka.

⑩ AUDIO IN/ 📶

- Připojení externího audiozařízení.
- Připojení antény FM.

⑪ Panel displeje

- Zobrazení aktuálního stavu.

⑫ 🔄

- Připojení paměťového zařízení USB.

⑬ Slot pro kartu SD

- Připojení karty Micro SD.

3 Začínáme

Vždy dodržujte správné pořadí pokynů uvedených v této kapitole. Jestliže se obrátíte na společnost Philips, budete požádáni o číslo modelu a sériové číslo vašeho přístroje. Číslo modelu a sériové číslo se nacházejí na spodní straně vašeho zařízení. Napište si čísla sem:
Číslo modelu _____
Sériové číslo _____

Napájení

Reproduktor lze napájet z vestavěné dobíjecí baterie.

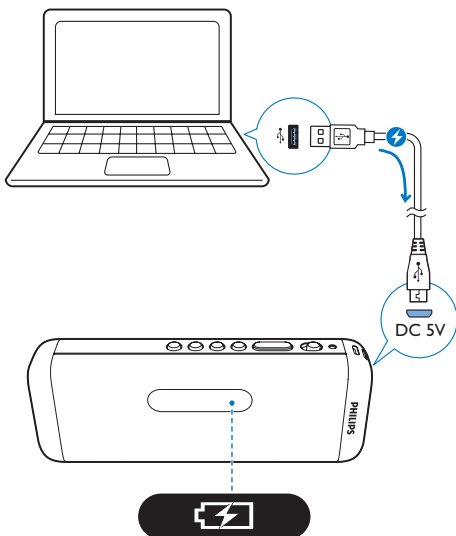
Poznámka

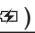
- Před použitím plně nabijte vestavěnou baterii.
- Nabíjecí baterie má omezený počet nabíjecích cyklů. Životnost baterie a počet cyklů nabíjení se liší podle použití a nastavení.

Nabíjení vestavěné baterie:


Příbalý kabel USB připojte:

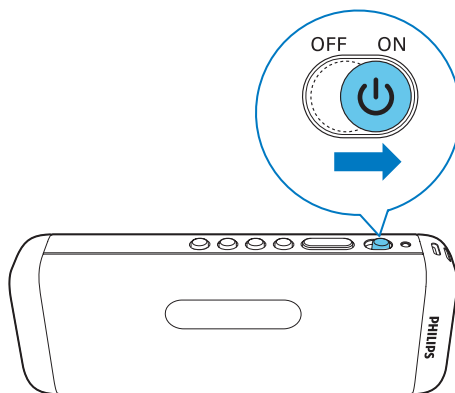
- ke konektoru **DC 5V** reproduktoru.
- ke konektoru USB v počítači.



Stav baterie	Chování ikony baterie ()
Slabá baterie	Blikání
Během nabíjení	Rozsvícená
Plně nabitý nebo po zastavení nabíjení	Zhasnutá

Zapnutí/vypnutí rádia

- Chcete-li zapnout výrobek, posuňte přepínač  doprava.
↳ Výrobek se přepne na poslední vybraný zdroj.



- Chcete-li vypnout výrobek, posuňte přepínač doleva.

Přepnutí do pohotovostního režimu ECO

V režimu SD, USB, Audio-in nebo Bluetooth se výrobek v následujících případech automaticky přepne pohotovostního režimu ECO:

- Přehrávání hudby se zastaví na 15 minut,
- Není připojená žádná karta Micro SD, zařízení USB nebo kabel Audio-in po dobu 15 minut nebo
- Připojení Bluetooth je odpojeno na 15 minut.

Chcete-li se vrátit do režimu SD / USB /

Audio-in / Bluetooth:

- Stisknutím tlačítka ►|| obnovte přehrávání nebo
- Posunutím přepínače nejdříve výrobek vypněte a poté jej zapněte.

Výběr zdroje

Opakovaným stisknutím tlačítka **SRC** vyberte zdroj zvuku: tuner FM, USB, SD, Bluetooth nebo Audio-in.

4 Přehrávání

Přehrávání ze zařízení podporujících technologii Bluetooth

Tento výrobek umožňuje poslouchat zvuk ze zařízení podporujících Bluetooth.

Připojení zařízení



Poznámka

- Ujistěte se, že zařízení Bluetooth je kompatibilní s tímto výrobkem.
- Před spárováním zařízení s tímto výrobkem si přečtěte informace o kompatibilitě s rozhraním Bluetooth v uživatelské příručce.
- Výrobek si dokáže zapamatovat maximálně 4 spárovaná zařízení. Páté připojené zařízení nahradí první párované zařízení.
- Zajistěte, aby byla v zařízení aktivní funkce Bluetooth a vaše zařízení bylo viditelné pro ostatní zařízení Bluetooth.
- Všechny případné překážky mezi výrobkem a zařízením Bluetooth mohou vést ke snížení provozního rozsahu.
- Udržujte je mimo dosah elektronických zařízení, která mohou způsobovat rušení.
- Provozní dosah mezi tímto výrobkem a zařízením Bluetooth je přibližně 10 metrů.

- 1 Opakovaným stisknutím tlačítka **SRC** vyberte zdroj Bluetooth.
↳ Zobrazí se symbol **[bt]** a kontrolka Bluetooth pomalu modře bliká.
- 2 Stiskněte a podržte tlačítko **PAIRING**, dokud neuslyšíte pípnutí.
↳ Výrobek je připraven pro spárování.
↳ Kontrolka Bluetooth rychle modře bliká.
- 3 Na zařízení Bluetooth zapněte funkci Bluetooth a vyhledejte zařízení Bluetooth.

- 4 Výběrem položky **[Philips SD700]** v zařízení spustíte párování a připojení. V případě potřeby zadejte výchozí heslo „0000“.
↳ Po úspěšném spárování a připojení reproduktor dvakrát pípne a kontrolka Bluetooth se rozsvítí modře.

Kontrolka Bluetooth	Stav
Rychle bliká modře	Připraveno k párování s novým zařízením
Pomalou bliká modře	Snaha o připojení spárovaného zařízení
Svítilící modrá	Připojeno

Odpojení zařízení podporujícího technologii Bluetooth:

- Stiskněte a tři sekundy podržte tlačítko **PAIRING**.
- deaktivací funkce Bluetooth na vašem zařízení; nebo
- umístěním zařízení mimo dosah komunikace.
↳ Výrobek dvakrát pípne a kontrolka Bluetooth modře bliká.

Opětovné připojení zařízení podporujícího Bluetooth:

- Až výrobek přistě přejde do režimu Bluetooth, automaticky znovu připojí poslední připojené zařízení nebo
- Výběrem možnosti „**Philips SD700**“ z nabídky Bluetooth v zařízení Bluetooth spustíte připojení.

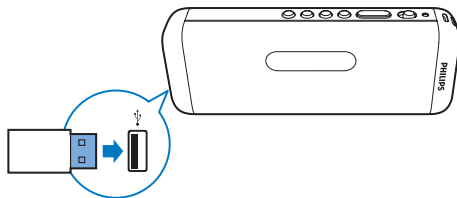
Připojení k jinému zařízení Bluetooth:

- 1 Stisknutím a podržením tlačítka **PAIRING** na tři sekundy odpojíte aktuálně připojené zařízení.
↳ Výrobek se přepne do párovacího režimu Bluetooth.
- 2 Připojte jiné zařízení Bluetooth.

Přehrávání ze zařízení Bluetooth

Po úspěšném navázání připojení Bluetooth můžete na zařízení Bluetooth přehrávat hudbu.

- ↳ Zvuk streamuje ze zařízení Bluetooth do výrobku.
- Chcete-li přehrávání pozastavit nebo obnovit, stisknete tlačítko **PAIRING**.



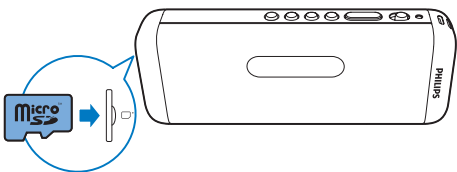
Přehrávání z karty Micro SD nebo zařízení USB

Poznámka


- Ujistěte se, že paměťové zařízení USB nebo karta Micro SD obsahuje přehrávatelný zvukový obsah.

Přehrávání z karty Micro SD

- 1 Opakovaným stisknutím tlačítka **SRC** vyberte jako zdroj kartu SD.
↳ Zobrazí se zpráva **[SD]**.
- 2 Vložte kartu Micro SD do slotu karet.
↳ Přehrávání se automaticky spustí.



Přehrávání z paměťového zařízení USB

- 1 Opakovaným stisknutím tlačítka **SRC** vyberte zdroj USB.
↳ Zobrazí se symbol **[USB]**.
- 2 Vložte zařízení USB do zásuvky 
↳ Přehrávání se automaticky spustí.

Přehrávání

Chcete-li ovládat přehrávání, postupujte v režimu USB nebo SD podle níže uvedených pokynů.

Tlačítko Funkce

◀◀ / ▶▶	Stisknutím tlačítka přejdete na předchozí nebo následující skladbu. Stiskněte během přehrávání tlačítko rychle vpřed / rychle vzad a držte jej stisknuté; po uvolnění tlačítka přehrávání pokračuje.
▶▶	Stisknutím spustíte, pozastavíte nebo zastavíte přehrávání.

Náhodné přehrávání

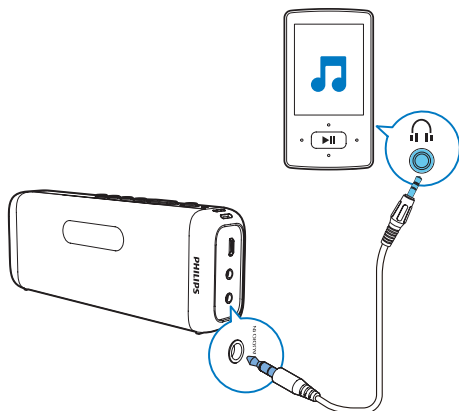
Během přehrávání zároveň stiskněte a 2 sekundy podržte tlačítka **◀◀** a **▶▶**.
↳ Zobrazí se symbol **[⌘]**.
↳ Všechny skladby jsou přehrávány v náhodném pořadí.

Přehrávání z externího zařízení

Tento výrobek umožňuje poslech externích audiozařízení, jako jsou přehrávače MP3.

- 1 Opakovaným stisknutím tlačítka **SRC** vyberte zdroj AUX.
- 2 Vstupní audiokabel připojte pomocí 3,5mm konektoru na obou stranách
 - ke konektoru **AUDIO IN** reproduktoru.
 - ke konektoru pro sluchátka na externím zařízení.

- 3 Přehrajte hudbu ze zařízení (podrobnosti naleznete v uživatelské příručce).



- 3 Stiskněte tlačítko **◀◀ / ▶▶** a podržte jej dvě sekundy.
↳ Výrobek automaticky naladí stanici se silným příjmem.

- 4 Zopakováním kroku 3 naladíte více rádiových stanic.

Ruční naladění stanice:

- Opakovaně stiskněte tlačítko **◀◀ / ▶▶**, dokud nenaleznete lepší příjem.

Automatické uložení rádiových stanic FM

Poznámka

- Uložit lze maximálně 20 předvoleb rádiových stanic.

V režimu tuneru FM stiskněte a na 3 sekundy přidržte tlačítko **▶▶**.

- ↳ Po automatickém uložení všech dostupných rádiových stanic do paměti bude přehrávána první předvolba rádiové stanice.

Tip

- Stisknutím tlačítka **◀◀ / ▶▶** můžete zastavit automatické skenování.

Výběr předvolby rádiové stanice

V režimu tuneru opakovaným stisknutím tlačítka **▶▶** vyberte předvolbu stanice.

Poslech prostřednictvím sluchátek


Připojte sluchátka do konektoru  na výrobku.

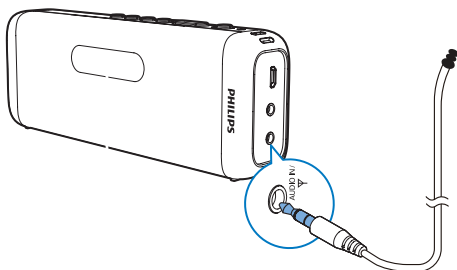
Poslech rádia FM

Ladění rádiových stanic FM

Poznámka

- Abyste předešli rádiovému rušení, neumísťte výrobek do blízkosti jiných elektronických zařízení.

- 1 Zapojte anténu FM do konektoru **AUDIO IN** / .



- 2 Opakovaným stisknutím tlačítka **SRC** vyberte jako zdroj tuner FM.

Nastavení hlasitosti

Stisknutím tlačítka **-/+** během přehrávání zvýšíte nebo snížíte hlasitost.



Tip

- Stisknutím a podržením tlačítka **-/+** na 2 sekundy postupně zvýšíte nebo snížíte hlasitost.

5 Informace o výrobku



Poznámka

- Informace o výrobku jsou předmětem změn bez předchozího upozornění.

Specifikace

Zesilovač

Jmenovitý výstupní výkon	2 x 1,5 W RMS
Kmitočtová charakteristika	60–20 000 Hz, ±3 dB
Odstup signál/šum	>70 dBA
Vstup Aux	600 mV RMS, 22 kohm

Tuner (FM)

Rozsah ladění	FM: 87,5–108 MHz
Krok ladění	50 KHz
– Mono, odstup signál/šum	26 dB <22 dBf
– Stereo, poměr signál/šum	46 dB >43 dBf
Citlivost ladění	>28 dBf
Celkové harmonické zkreslení	<2 %
Odstup signál/šum	>55 dB

Bluetooth

Verze Bluetooth	3.0 + EDR
Frekvenční pásmo Bluetooth	2,402 GHz ~ 2,48 GHz pásmo ISM
Vzdálenost Bluetooth	10 m (volný prostor)

Reproduktor

Impedance reproduktoru	4 ohmy
Vínutí reproduktoru	4cm širokopásmové
Citlivost	>79 ±3 dB/m/W

Obecné informace

Napájení (přes konektor Micro USB)	5 V = 500 mA
Vestavěná baterie (Li-polymerová baterie)	3,7V, 850 mAh
Spotřeba energie v pohotovostním režimu Eco	<0,5 W
Rozměry – hlavní jednotka (Š x V x H)	164 x 63 x 33 mm
Hmotnost – Hlavní jednotka	0,35 kg

Informace o hratelnosti USB

Kompatibilní zařízení USB:

- Paměť Flash USB (USB 2.0)
- Přehrávače USB (USB 2.0)
- paměťové karty (je nutná přídatná čtečka karet vhodná pro tuto jednotku; Některé USB čtečky paměťových karet nemusí být podporovány.)

Podporované formáty:

- USB nebo formát paměťových souborů: FAT12, FAT16, FAT32 (velikost oddílu: 512 bajtů)
- Přenosová rychlost MP3: 32-320 Kb/s a proměnlivá přenosová rychlost
- Hloubka adresářů maximálně do 8 úrovní
- Počet alb/složek: maximálně 99
- Počet skladeb/titulů: maximálně 999
- Názvy souborů v kódování Unicode UTF8 (maximální délka: 16 bajtů)

Nepodporované formáty:

- Prázdná alba: prázdné album je album, které neobsahuje soubory MP3/WMA a nezobrazí se na displeji.
- Nepodporované formáty souborů jsou přeskočeny. Například dokumenty Word (.doc) nebo soubory MP3 s příponou .dlf jsou ignorovány a nepřehrají se.
- Audiosoubory AAC, WAV a PCM
- Soubory WMA chráněné technologií DRM (.wav, .m4a, .m4p, .mp4, .aac)
- Soubory WMA ve formátu Lossless

6 Řešení problémů



Varování

- Neodstraňujte kryt systému.

Pokud chcete zachovat platnost záruky, neopravujte systém sami. Jestliže dojde k problémům s tímto zařízením, zkontrolujte před kontaktováním servisu následující možnosti. Pokud problém není vyřešen, přejděte na webovou stránku společnosti Philips (www.philips.com/support). V případě kontaktování společnosti Philips mějte zařízené po ruce a připravte si číslo modelu a sériové číslo.

Nefunguje napájení

- Dobijte baterii.

Žádný nebo špatný zvuk

- Upravte hlasitost výrobku.
- Upravte hlasitost na připojeném zařízení.
- Zkontrolujte, zda jste vybrali správný zdroj zvuku.

Výrobek nereaguje

- Zapnutí výrobku.
- Dobijte baterii.
- Nejdříve vypněte výrobek, poté zapnutím probudte výrobek z pohotovostního režimu.

Špatný příjem rádia

- Zvětšete vzdálenost mezi výrobkem a jinými elektrickými přístroji.
- Zapojte anténu FM do konektoru **AUDIO IN/ Ψ**. To by mělo zlepšit příjem.
- Anténu zcela natáhněte a upravte její polohu.

Zařízení USB není podporováno.

- Zařízení USB není s jednotkou kompatibilní. Zkuste jiné.

Bluetooth

Kvalita zvuku je po připojení zařízení podporujícího technologii Bluetooth špatná.

- Příjem prostřednictvím funkce Bluetooth je slabý. Zařízení umístěte blíže k tomuto výrobku nebo mezi nimi odstraňte překážky.

Vyhledávání výrobku SD700 pro párování na vašem zařízení se nezdařilo.

- Stiskněte a podržte tlačítko **PAIRING** na tři sekundy a poté to zkuste znovu.

Nelze navázat spojení se zařízením.

- Zařízení nemá zapnutou funkci Bluetooth. Informace o aktivaci této funkce naleznete v uživatelské příručce příslušného zařízení.
- Tento výrobek je již připojen k jinému zařízení podporujícímu technologii Bluetooth. Odpojte toto zařízení a opakujte pokus.

Spárované zařízení se neustále připojuje a odpojuje.

- Příjem prostřednictvím funkce Bluetooth je slabý. Zařízení umístěte blíže k tomuto výrobku nebo mezi nimi odstraňte překážky.
- U některých zařízeních může být připojení Bluetooth automaticky deaktivováno funkcí úspory energie. Není to známkou poruchy tohoto výrobku.

7 Oznámení

Veškeré změny nebo úpravy tohoto zařízení, které nebyly výslovně schváleny společností Gibson Innovations, mohou mít za následek ztrátu autorizace k používání tohoto zařízení.

Prohlášení o shodě

CE 2522

Společnost Gibson Innovations tímto prohlašuje, že tento výrobek vyhovuje zásadním požadavkům a dalším příslušným ustanovením směrnice 1999/5/ES. Prohlášení o shodě naleznete na webových stránkách www.philips.com/support.

Péče o životní prostředí

Likvidace starého výrobku a baterie



Výrobek je navržen a vyroben z vysoce kvalitního materiálu a součástí, které lze recyklovat a znovu používat.



Symbol na výrobku znamená, že výrobek splňuje evropskou směrnici 2012/19/EU.



Symbol znamená, že výrobek obsahuje vestavěnou nabíjecí baterii podléhající evropské směrnici 2013/56/EU, kterou nelze likvidovat

s běžným domácím odpadem. Důrazně doporučujeme, abyste zanesli výrobek do oficiálního sběrného místa nebo servisního střediska Philips a nechali vyjmoutí nabíjecí baterie na odbornících.

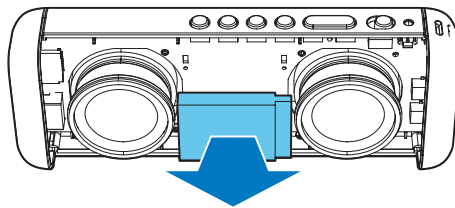
Zjistěte si informace o místním systému sběru tříděného odpadu elektrických a elektronických výrobků a nabíjecích baterií. Dodržujte místní předpisy a nikdy nelikvidujte výrobek nebo nabíjecí baterie společně s běžným domácím odpadem. Správnou likvidací starých výrobků a nabíjecích baterií pomůžete předejít negativním dopadům na životní prostředí a lidské zdraví.



Výstraha

- Vyjmutím vestavěné baterie záruka pozbývá platnosti a mohlo by dojít ke zničení výrobku.

Vyjmutí vestavěné baterie musí provádět jen profesionálně vyškolený pracovník.



Informace o ochraně životního prostředí

Veškerý zbytečný obalový materiál byl vynechán. Snažili jsme se, aby bylo možné obalový materiál snadno rozdělit na tři materiály: lepenku (krabice), polystyrén (ochranné balení) a polyetylen (sáčky, ochranné fólie z lehčeného plastu).

Systém se skládá z materiálů, které je možné v případě demontáže odbornou firmou recyklovat a opětovně použít. Při likvidaci obalových materiálů, vybitých baterií a starého zařízení se řiďte místními předpisy.

Upozornění na ochrannou známku

Bluetooth

Slovní označení a loga Bluetooth® jsou registrované ochranné známky vlastněné společností Bluetooth SIG, Inc. a případné použití těchto označení společností Gibson je na základě licence. Ostatní ochranné známky a obchodní názvy jsou známkami a názvy příslušných vlastníků.



Specifications are subject to change without notice.

2015 © Gibson Innovations Limited. All rights reserved.

This product has been manufactured by, and is sold under the responsibility of Gibson Innovations Ltd., and Gibson Innovations Ltd. is the warrantor in relation to this product. Philips and the Philips Shield Emblem are registered trademarks of Koninklijke Philips N.V. and are used under license from Koninklijke Philips N.V.

SD700_00_UM_V2.0

